

APPENDICE STATISTICA

Tab.1 - Popolazione residente in provincia di Ravenna per distretto sociosanitario, totale maschi e femmine (dati assoluti, variazioni e composizione percentuali)	3
Tab.2 - Popolazione residente in provincia di Ravenna per zona altimetrica, totale maschi e femmine (dati assoluti, variazioni e composizione percentuali)	3
Tab.3 - Popolazione residente in Emilia-Romagna per zona altimetrica (dati assoluti, totale maschi e femmine)	4
Tab.4 - Popolazione residente in provincia di Ravenna per anno e classi di età, totale maschi e femmine (dati assoluti, variazioni percentuali)	4
Tab.5 - Popolazione residente nei comuni della provincia di Ravenna (incidenza percentuale su totale provincia) - 1° gennaio 2025	4
Tab.6 - Indicatori statistici per sociosanitario della provincia di Ravenna (indici)	5
Tab.7 - Stranieri residenti in provincia di Ravenna per sociosanitario, totale maschi e femmine (dati assoluti, variazioni e incidenze percentuali)	6
Tab.8 - Stranieri residenti in provincia di Ravenna per zona altimetrica, totale maschi e femmine (dati assoluti, variazioni e incidenze percentuali)	7
Fig.1 - Piramide rovesciata: distribuzione stranieri in provincia di Ravenna per genere e classe di età incidenza su totale residenti, incidenza su totale stranieri e ultima variazione annuale (2024-2025)	7
Tab.9 - Incidenza percentuale cittadini stranieri residenti su totale popolazione residente nei comuni della provincia di Ravenna - 1° gennaio 2025	7
Tab.10 - Distribuzione dei residenti stranieri in provincia di Ravenna per paese di cittadinanza (dati assoluti, variazione percentuale)	8
Tab.11 - Persone che vivono da sole in provincia di Ravenna	8
Tab.12 - Numero di acquisizioni di cittadinanza italiana per genere (<i>dati assoluti</i>)	9
Tab.13 - Permessi di soggiorno dei cittadini non comunitari per tipologia di permesso in provincia di Ravenna (<i>dati assoluti</i>)	9
Tab.14 - Ingressi nell'anno di cittadini non comunitari per motivi del permesso in provincia di Ravenna (<i>dati assoluti</i>)	9
Fig.2 - Bilancio demografico provincia di Ravenna, 2024 (variazioni percentuali su anno precedente)	9
Fig.3 - Indagine congiunturale, Industria in senso stretto, Ravenna, saldo trimestre in corso su trimestre anno precedente, 2003-2025 (2°trimestre)	10
Fig.4 - Indagine congiunturale, Commercio al dettaglio, Ravenna, saldo trimestre in corso su trimestre anno precedente, 2003-2025 (2°trimestre)	10
Tab.15 - Variazioni tendenziali dell'export per trimestre (rispetto allo stesso trimestre dell'anno precedente), nelle province dell'Emilia-Romagna	11
Fig.5 - Confronto esportazioni provinciale e regionale (Variazione percentuale su anno precedente)	11
Fig.6 - Esportazioni della provincia di Ravenna (dati assoluti e variazioni percentuali annue)	12
Tab.16 - Esportazioni della provincia di Ravenna per settore di attività, valori in euro (dati assoluti, composizione e variazione percentuale)	12
Fig.7 - Esportazioni della provincia di Ravenna per area geografica di destinazione: distribuzione e variazione (composizione percentuale)	13
Tab.17 - Esportazioni e importazioni per destinazione, valori in euro (<i>dati assoluti</i>)	13
Tab.18 - Imprese attive per provincia fino a ultimo trimestre disponibile (dati assoluti)	14
Fig.8 - Tasso di crescita annuale imprese attive confronto provinciale e regionale (variazioni percentuali)	15
Fig.9 - Imprese attive della provincia di Ravenna (dati assoluti, variazioni percentuali annue)	15
Fig.10 - Tasso di crescita annuale imprese attive in provincia di Ravenna confronto imprese artigiane e non artigiane (variazioni percentuali)	15
Tab.19 - Incidenza imprese artigiane su totale imprese e variazioni percentuali su anno precedente delle imprese artigiane e non artigiane	16
Tab.20 - Imprese attive in provincia di Ravenna per settore di attività (dati assoluti, variazioni assolute e percentuali)	17
Tab.21 - Imprese attive in provincia di Ravenna per forma giuridica e settore di attività economica (dati assoluti, variazioni assolute)	18
Tab.22 - Imprese artigiane attive in provincia di Ravenna per forma giuridica e settore di attività economica (dati assoluti, variazioni assolute)	19
Tab.23 - Ore di cassa integrazione autorizzate in provincia di Ravenna per settore di attività economica, classificazione INPS (dati assoluti, variazione percentuale)	20
Tab.24 - Ore di cassa integrazione in provincia di Ravenna per tipologia di intervento confronto con il comparto artigiano (dati assoluti, composizione e incidenze percentuali)	20
Tab.25 - Ore di cassa integrazione in provincia di Ravenna per tipologia di intervento e settore di attività, anno 2024 (dati assoluti, variazione rispetto all'anno precedente e peso sul totale interventi)	21
Fig.11 - Andamento dei lavoratori equivalenti interessati da CIG "a zero ore" (scenario 100%)	21
Fig.12 - Andamento dei lavoratori equivalenti interessati da CIG "a zero ore" (scenario 100%) per tipologia di intervento	21
Tab.26 - Tasso di occupazione, 15-64 anni, per sesso e provincia (tassi)	22
Tab.27 - Tasso di attività - 15-64 anni, per sesso e provincia (tassi)	22
Tab.28 - Tasso di disoccupazione - 15 anni e più, per sesso e provincia (tassi)	22
Tab.29 - Tasso di inattività - 15-64 anni, per sesso e provincia (tassi)	22
Tab.30 - Occupati - 15 anni e più, per sesso e provincia (dati assoluti)	22
Tab.31 - Occupati - 15 anni e più, per sesso e provincia (variazioni percentuali)	23
Tab.32 - Occupati - 15 anni e più, per settore di attività economica e provincia (dati assoluti)	23
Tab.33 - Occupati - 15 anni e più, per settore di attività economica e provincia (variazioni percentuali)	23
Tab.34 - Occupati - 15 anni e più, per posizione professionale e provincia (dati assoluti)	23
Tab.35 - Occupati - 15 anni e più, per posizione professionale e provincia (variazioni percentuali)	23
Tab.36 - Disoccupati - 15 anni e più, per sesso e provincia (dati assoluti)	24
Tab.37 - Disoccupati - 15 anni e più, per sesso e provincia (variazioni percentuali)	24
Tab.38 - Forze di lavoro - 15 anni e più, per sesso e provincia (dati assoluti)	24
Tab.39 - Forze di lavoro - 15 anni e più, per sesso e provincia (variazioni percentuali)	24
Tab.40 - Inattivi - 15-64 anni, per sesso e provincia (dati assoluti)	24
Tab.41 - Inattivi - 15-64 anni, per sesso e provincia (variazioni percentuali)	24
Tab.42 - Condizione professionale della popolazione di 15 anni e più (valori assoluti)	25
Tab.43 - Condizione professionale della popolazione di 15 anni e più (incidenze percentuali)	25
Tab.44 - Cessazione dei rapporti di lavoro per motivo di cessazione (valori assoluti)	25
Tab.45 - Numero di lavoratori per qualifica professionale (dati assoluti, variazioni percentuali)	25
Tab.46 - Numero di lavoratori per qualifica professionale e genere in provincia di Ravenna (dati assoluti, variazioni percentuali)	26
Tab.47 - Numero di lavoratori per genere (dati assoluti, incidenze percentuali)	26
Tab.48 - Retribuzione nell'anno per qualifica professionale (dati assoluti, variazioni percentuali)	26
Tab.49 - Retribuzione nell'anno per qualifica professionale e genere in provincia di Ravenna (dati assoluti, variazioni percentuali)	26
Tab.50 - Retribuzione nell'anno per genere (dati assoluti, incidenze percentuali)	27
Tab.51 - Giornate retribuite nell'anno per qualifica professionale (dati assoluti, variazioni percentuali)	27
Tab.52 - Giornate retribuite nell'anno per qualifica professionale e genere in provincia di Ravenna (dati assoluti, variazioni percentuali)	27
Tab.53 - Giornate retribuite nell'anno per genere (dati assoluti e incidenze percentuali)	27
Tab.54 - Retribuzione media giornaliera per qualifica professionale e genere in provincia di Ravenna (dati assoluti, variazioni percentuali)	28
Tab.55 - Retribuzione media giornaliera per genere (dati assoluti e incidenze percentuali)	28
Tab.56 - Retribuzione media annuale per genere (dati assoluti e incidenze percentuali)	28

Tab.57 - Numero di lavoratori per tipologia di contratto e genere	28
Tab.58 - Infortuni INAIL per genere, provincia e tipo di gestione (dati assoluti)	29
Tab.59 - Infortuni INAIL nell'industria e servizi in provincia di Ravenna per settore di attività economica (Ateco 2007) e genere (dati assoluti)	30
Tab.60 - Infortuni INAIL nell'industria e servizi in provincia di Ravenna per settore di attività economica (Ateco 2007) e nazionalità (dati assoluti, incidenza percentuale).....	31
Fig.13 - Andamento del valore aggiunto totale ai prezzi base, valori concatenati, anno di riferimento 2015 (Variazione percentuale su anno precedente).....	32
Fig.14 - Andamento del valore aggiunto totale della provincia di Ravenna (dati assoluti in milioni di euro e variazioni percentuali annue)	32
Fig.15 - Andamento del valore aggiunto di Ravenna per settori, valori concatenati, anno di riferimento 2015 (Variazione percentuale su anno precedente)	32
Fig.16 - Andamento del valore aggiunto dell'agricoltura, valori concatenati, anno di riferimento 2015 (Variazione percentuale su anno precedente)	33
Fig.17 - Andamento del valore aggiunto dell'industria in senso stretto, valori concatenati, anno di riferimento 2015 (Variazione percentuale su anno precedente)	33
Fig.18- Andamento del valore aggiunto delle costruzioni, valori concatenati, anno di riferimento 2015 (Variazione percentuale su anno precedente)	33
Fig.19 - Andamento del valore aggiunto dei servizi, valori concatenati, anno di riferimento 2015 (Variazione percentuale su anno precedente).....	34
Fig.20 – Valore aggiunto della provincia di Ravenna per settori (Composizione percentuale).....	34
Fig.21 - Andamento delle unità di lavoro totali (Variazione percentuale su anno precedente)	34
Fig.22 - Andamento delle unità di lavoro totali della provincia di Ravenna (dati assoluti in migliaia e variazioni percentuali annue)	35
Fig.23 - Confronto tra l'andamento degli occupati e delle unità totali di lavoro della provincia di Ravenna	35
Fig.24 - Andamento delle unità di lavoro totali per settori (Variazione percentuale su anno precedente).....	35
Fig.25 - Andamento delle unità di lavoro totali dell'agricoltura (Variazione percentuale su anno precedente)	36
Fig.26 - Andamento delle unità di lavoro totali dell'industria in senso stretto (Variazione percentuale su anno precedente).....	36
Fig.27 - Andamento delle unità di lavoro totali delle costruzioni (Variazione percentuale su anno precedente)	36
Fig.28 - Andamento delle unità di lavoro totali dei servizi (Variazione percentuale su anno precedente)	37
Tab.61- Attivazioni, cessazioni dei rapporti di lavoro dipendente e saldo nel totale economia (a) per trimestre in provincia di Ravenna.....	38
Tab.62 - Attivazioni, cessazioni dei rapporti di lavoro dipendente e saldo nel totale economia (a) per grandi gruppi professionali in provincia di Ravenna (dati assoluti, e variazioni percentuali annuali)	39
Tab.63 - Attivazioni, cessazioni dei rapporti di lavoro dipendente e saldo nel totale economia (a) per classi d'età in provincia di Ravenna (dati assoluti, e variazioni percentuali annuali)	39
Tab.64 - Attivazioni, cessazioni dei rapporti di lavoro dipendente e saldo nel totale economia (a) per settore di attività economica in provincia di Ravenna (dati assoluti, e variazioni percentuali annuali)	40
Tab.65 - Attivazioni, trasformazioni e cessazioni dei rapporti di lavoro dipendente e saldo per tipologia contrattuale in provincia di Ravenna (dati assoluti, e variazioni percentuali annuali).....	40
Tab.66 - Attivazioni, trasformazioni e cessazioni dei rapporti di lavoro dipendente per tipo di orario in provincia di Ravenna (dati assoluti, e variazioni percentuali annuali)	41
Tab.67 - Attivazione dei rapporti di lavoro dipendente per tipologia contrattuale (a) in provincia di Ravenna (incidenze percentuali)	41
Fig.29 - Attivazione dei rapporti di lavoro dipendente per tipologia contrattuale nella provincia di Ravenna (incidenze percentuali)	41
Fig.30 - Andamento di avviamenti, cessazioni nel totale economia nella provincia di Ravenna (dati destagionalizzati)	42
Fig.31 - Arrivi in provincia di Ravenna (dati assoluti e variazioni percentuali annue).....	42
Fig.32 - Presenze in provincia di Ravenna (dati assoluti e variazioni percentuali annue).....	42
Tab.68 - Domanda turistica per destinazione nella provincia di Ravenna, Gennaio – Ottobre 2025 (variazione percentuale sull'anno precedente)	43
Tab.69 - Consumo di suolo nei comuni della provincia di Ravenna (% suolo consumato)	43
Tab.70 – Andamento della concentrazione (microgrammi/metro cubo) media annuale, per stazione di misurazione (2014-2024)	44
Tab.71 – Clima: temperature e precipitazioni nei comuni della provincia di Ravenna.....	44
Tab.72 – Produzione di rifiuti urbani e raccolta differenziata nei comuni della provincia di Ravenna (Anno 2024)	44

Tab.1 - Popolazione residente in provincia di Ravenna per distretto sociosanitario, totale maschi e femmine (dati assoluti, variazioni e composizione percentuali)

DISTRETTO SOCIO SANITARIO	ANNO											
<i>Valori assoluti</i>	2013	2015	2016	2017	2018	2019	2020	2021	2022	2023	2024	2025
Distretto Lugo	103.969	103.232	102.945	102.658	102.664	102.359	101.987	101.469	101.361	101.544	101.926	101.945
Distretto Faenza	89.378	88.940	88.645	88.964	88.852	88.662	88.639	88.612	88.680	88.521	88.491	88.371
Distretto Ravenna	201.730	200.982	200.936	200.895	200.707	200.164	199.354	198.357	198.308	198.637	198.565	198.106
Totale Provincia	395.077	393.154	392.526	392.517	392.223	391.185	389.980	388.438	388.349	388.702	388.982	388.422
Emilia-Romagna	4.471.104	4.457.115	4.454.393	4.457.318	4.461.612	4.471.485	4.474.292	4.459.866	4.458.006	4.460.030	4.473.570	4.482.977
<i>Percentuale di colonna</i>	2013	2015	2016	2017	2018	2019	2020	2021	2022	2023	2024	2025
Distretto Lugo	26,3	26,3	26,2	26,2	26,2	26,2	26,2	26,1	26,1	26,1	26,2	26,2
Distretto Faenza	22,6	22,6	22,6	22,7	22,7	22,7	22,7	22,8	22,8	22,8	22,7	22,8
Distretto Ravenna	51,1	51,1	51,2	51,2	51,2	51,2	51,1	51,1	51,1	51,1	51,0	51,0
Totale Provincia	100,0	100,0	100,0	100,0	100,0	100,0	100,0	100,0	100,0	100,0	100,0	100,0
<i>Variazioni percentuali</i>	dal 2013 al 2014	dal 2015 al 2016	dal 2016 al 2017	dal 2017 al 2018	dal 2018 al 2019	dal 2019 al 2020	dal 2020 al 2021	dal 2021 al 2022	dal 2022 al 2023	dal 2023 al 2024	dal 2024 al 2025	dal 2013 al 2025
Distretto Lugo	-0,5	-0,3	-0,3	0,0	-0,3	-0,4	-0,5	-0,1	0,2	0,4	0,0	-1,9
Distretto Faenza	-0,2	-0,3	0,4	-0,1	-0,2	0,0	0,0	0,1	-0,2	0,0	-0,1	-1,1
Distretto Ravenna	-0,6	0,0	0,0	-0,1	-0,3	-0,4	-0,5	0,0	0,2	0,0	-0,2	-1,8
Totale Provincia	-0,5	-0,2	0,0	-0,1	-0,3	-0,3	-0,4	0,0	0,1	0,1	-0,1	-1,7
Emilia-Romagna	-0,4	-0,1	0,1	0,1	0,2	0,1	-0,3	0,0	0,0	0,3	0,2	0,3

Fonte: Elaborazioni Ires Emilia-Romagna su dati Statistica Regione Emilia-Romagna (dati al 1° gennaio di ciascun anno).

Tab.2 - Popolazione residente in provincia di Ravenna per zona altimetrica, totale maschi e femmine (dati assoluti, variazioni e composizione percentuali)

ZONA ALTIMETRICA	ANNO											
<i>Valori assoluti</i>	2013	2015	2016	2017	2018	2019	2020	2021	2022	2023	2024	2025
Collina	16.353	16.143	16.002	15.987	15.889	15.717	15.561	15.508	15.574	15.542	15.525	15.556
Pianura	378.724	377.011	376.524	376.530	376.334	375.468	374.419	372.930	372.775	373.160	373.457	372.866
Totale	395.077	393.154	392.526	392.517	392.223	391.185	389.980	388.438	388.349	388.702	388.982	388.422
<i>Percentuale di colonna</i>	2013	2015	2016	2017	2018	2019	2020	2021	2022	2023	2024	2025
Collina	4,1	4,1	4,1	4,1	4,1	4,0	4,0	4,0	4,0	4,0	4,0	4,0
Pianura	95,9	95,9	95,9	95,9	95,9	96,0	96,0	96,0	96,0	96,0	96,0	96,0
Totale	100,0	100,0	100,0	100,0	100,0	100,0	100,0	100,0	100,0	100,0	100,0	100,0
<i>Variazioni percentuali</i>	dal 2013 al 2014	dal 2015 al 2016	dal 2016 al 2017	dal 2017 al 2018	dal 2018 al 2019	dal 2019 al 2020	dal 2020 al 2021	dal 2021 al 2022	dal 2022 al 2023	dal 2023 al 2024	dal 2024 al 2025	dal 2013 al 2025
Collina	-1,0	-0,9	-0,1	-0,6	-1,1	-1,0	-0,3	0,4	-0,2	-0,1	0,2	-4,9
Pianura	-0,5	-0,1	0,0	-0,1	-0,2	-0,3	-0,4	0,0	0,1	0,1	-0,2	-1,5
Totale	-0,5	-0,2	0,0	-0,1	-0,3	-0,3	-0,4	0,0	0,1	0,1	-0,1	-1,7

Fonte: Elaborazioni Ires Emilia-Romagna su dati Statistica Regione Emilia-Romagna (dati al 1° gennaio di ciascun anno).

Tab.3 - Popolazione residente in Emilia-Romagna per zona altimetrica (dati assoluti, totale maschi e femmine)

ZONA ALTIMETRICA	ANNO											
	2013	2015	2016	2017	2018	2019	2020	2021	2022	2023	2024	2025
<i>Valori assoluti</i>												
Collina	1.224.557	1.234.157	1.234.394	1.237.032	1.236.427	1.239.604	1.241.818	1.239.450	1.242.269	1.242.229	1.246.523	1.249.790
Montagna interna	193.775	190.108	188.188	186.683	188.382	187.615	186.627	185.616	185.857	185.993	186.543	186.926
Pianura	3.052.772	3.032.850	3.031.811	3.033.603	3.036.803	3.044.266	3.045.847	3.034.800	3.029.880	3.031.808	3.040.504	3.046.261
Totale	4.471.104	4.457.115	4.454.393	4.457.318	4.461.612	4.471.485	4.474.292	4.459.866	4.458.006	4.460.030	4.473.570	4.482.977
<i>Percentuale di colonna</i>												
Collina	27,4	27,7	27,7	27,8	27,7	27,7	27,8	27,8	27,9	27,9	27,9	27,9
Montagna interna	4,3	4,3	4,2	4,2	4,2	4,2	4,2	4,2	4,2	4,2	4,2	4,2
Pianura	68,3	68,0	68,1	68,1	68,1	68,1	68,1	68,0	68,0	68,0	68,0	68,0
Totale	100,0	100,0	100,0	100,0	100,0	100,0	100,0	100,0	100,0	100,0	100,0	100,0
<i>Variazioni percentuali</i>	dal 2013 al 2014	dal 2015 al 2016	dal 2016 al 2017	dal 2017 al 2018	dal 2018 al 2019	dal 2019 al 2020	dal 2020 al 2021	dal 2021 al 2022	dal 2022 al 2023	dal 2023 al 2024	dal 2024 al 2025	dal 2013 al 2025
Collina	0,5	0,0	0,2	0,0	0,3	0,2	-0,2	0,2	0,0	0,3	0,3	2,1
Montagna interna	-1,2	-1,0	-0,8	0,9	-0,4	-0,5	-0,5	0,1	0,1	0,3	0,2	-3,5
Pianura	-0,7	0,0	0,1	0,1	0,2	0,1	-0,4	-0,2	0,1	0,3	0,2	-0,2
Totale	-0,4	-0,1	0,1	0,1	0,2	0,1	-0,3	0,0	0,0	0,3	0,2	0,3

Fonte: Elaborazioni Ires Emilia-Romagna su dati Statistica Regione Emilia-Romagna (dati al 1° gennaio di ciascun anno).

N.B.- E' stata uniformata la serie storica coerentemente con il cambio di comuni intervenuto nell'anno 2013.

Tab.4 - Popolazione residente in provincia di Ravenna per anno e classi di età, totale maschi e femmine (dati assoluti, variazioni percentuali)

ETA'	2013		2023		2024		2025		VAR %		
	v. a.	%	v. a.	%	v. a.	v. a.	%	v. a.	2025 2024	2025 2013	2025 2023
da 0 a 14	51.404	13,0	46.000	11,8	44.893	11,5	43.652	11,2	-2,8	-15,1	-5,1
da 15 a 64	248.704	63,0	242.277	62,3	242.745	62,4	242.291	62,4	-0,2	-2,6	0,0
di cui											
15-19	15.252	3,9	17.995	4,6	18.469	4,7	18.799	4,8	1,8	23,3	4,5
20-24	16.242	4,1	17.972	4,6	18.295	4,7	18.690	4,8	2,2	15,1	4,0
24-29	18.377	4,7	18.336	4,7	18.607	4,8	18.653	4,8	0,2	1,5	1,7
30-34	23.253	5,9	19.243	5,0	19.321	5,0	19.317	5,0	0,0	-16,9	0,4
35-39	30.740	7,8	20.504	5,3	20.337	5,2	20.337	5,2	0,0	-33,8	-0,8
40-44	33.150	8,4	24.013	6,2	23.237	6,0	22.524	5,8	-3,1	-32,1	-6,2
45-49	32.984	8,3	30.771	7,9	29.814	7,7	28.363	7,3	-4,9	-14,0	-7,8
50-54	29.060	7,4	33.027	8,5	32.890	8,5	32.819	8,4	-0,2	12,9	-0,6
55-59	25.233	6,4	32.352	8,3	32.834	8,4	32.647	8,4	-0,6	29,4	0,9
60-64	24.413	6,2	28.064	7,2	28.941	7,4	30.142	7,8	4,1	23,5	7,4
over 65	94.969	24,0	100.425	25,8	101.344	26,1	102.479	26,4	1,1	7,9	2,0
Totale	395.077	100,0	388.702	100,0	388.982	100,0	388.422	100,0	-0,1	-1,7	-0,1

Fonte: Elaborazioni Ires Emilia-Romagna su dati Statistica Regione Emilia-Romagna (dati al 1° gennaio di ciascun anno).

Tab.5 - Popolazione residente nei comuni della provincia di Ravenna (incidenza percentuale su totale provincia) - 1° gennaio 2025

COMUNE	Incidenza %
Alfonsine	3,0
Bagnacavallo	4,3
Bagnara di Romagna	0,6
Brisighella	1,9
Casola Valsenio	0,6
Castel Bolognese	2,5
Cervia	7,4
Conselice	2,5
Cotignola	1,9
Faenza	15,1
Fusignano	2,1
Lugo	8,3
Massa Lombarda	2,8
Ravenna	40,4
Riolo Terme	1,5
Russi	3,2
Sant'Agata sul Santerno	0,7
Solarolo	1,1

Fonte: Elaborazioni Ires Emilia-Romagna su dati Statistica Regione Emilia-Romagna.

Tab.6 - Indicatori statistici per socio-sanitario della provincia di Ravenna (indici)

INDICATORI STATISTICI	ANNO	DISTRETTO			Totale Provincia	Totale Regione
		Distretto Lugo	Distretto Faenza	Distretto Ravenna		
Indice di vecchiaia	2011	196,4	178,3	180,1	184,0	167,3
	2012	195,4	177,2	181,6	184,2	168,0
	2013	194,4	176,9	183,3	184,8	168,9
	2014	196,3	178,0	187,3	187,5	171,5
	2015	198,5	180,8	188,9	189,5	173,4
	2016	200,1	183,9	191,9	192,2	175,5
	2017	202,2	185,0	195,8	194,9	177,5
	2018	202,8	187,7	200,1	197,9	179,9
	2019	205,4	189,3	204,9	201,3	182,4
	2020	207,8	191,8	209,2	204,7	186,3
	2021	211,0	193,7	214,8	208,7	190,0
	2022	215,1	199,1	220,4	213,8	194,7
	2023	215,7	204	226,9	218,3	199,4
	2024	220,3	210,2	236,6	225,7	205,0
	2025	226,2	218,4	248,0	234,8	212,1
Indice di dipendenza	2011	60,8	58,1	55,2	57,3	55,2
	2012	61,6	58,7	56,1	58,1	56,1
	2013	62,6	59,4	56,8	58,9	56,9
	2014	63,8	60,6	58,1	60,1	58,0
	2015	64,6	61,4	58,6	60,8	58,5
	2016	64,9	61,6	58,9	61,1	58,8
	2017	65,2	61,5	58,7	61,0	58,9
	2018	65,2	61,6	58,6	61,0	58,8
	2019	65,4	61,7	58,7	61,1	58,7
	2020	65,1	62,0	58,8	61,1	58,7
	2021	64,8	61,8	58,6	60,9	58,4
	2022	64,7	61,6	58,2	60,6	58,3
	2023	64,5	61,2	58,1	60,4	58,1
	2024	63,8	61,1	58,1	60,2	58,0
	2025	63,9	60,9	58,3	60,3	57,9
Indice di struttura della popolazione in età attiva	2011	132,3	127,1	134,1	132,0	125,4
	2012	134,4	128,7	138,6	135,2	128,5
	2013	138,2	132,3	143,3	139,5	131,8
	2014	142,5	135,1	149,0	144,1	136,1
	2015	148,1	139,6	153,7	149,0	140,4
	2016	151,9	144,0	158,2	153,2	143,9
	2017	155,4	145,0	161,2	155,9	146,8
	2018	157,7	146,7	163,3	157,9	148,3
	2019	160,2	148,0	165,5	160,0	149,4
	2020	162,2	149,0	167,4	161,7	149,7
	2021	161,8	149,3	167,9	161,9	149,9
	2022	158,5	147,3	165,3	159,3	149,0
	2023	156,3	146	163,7	157,6	147,5
	2024	153,1	144,8	161,6	155,4	145,4
	2025	149,8	142,8	159,2	152,9	143,0
Indice di ricambio della popolazione in età attiva	2011	187,3	158,2	171,0	172,0	159,7
	2012	180,5	153,7	164,8	166,1	154,2
	2013	171,9	148,7	159,5	160,1	148,7
	2014	162,0	142,9	153,4	153,1	143,4
	2015	155,9	141,3	150,7	149,7	141,2
	2016	151,0	139,0	147,8	146,5	138,8
	2017	153,0	140,8	147,5	147,3	139,7
	2018	149,0	141,6	148,8	147,1	140,3
	2019	149,5	144,8	151,6	149,5	142,1
	2020	150,3	145,8	154,6	151,4	144,0
	2021	152,7	150,1	157,2	154,4	146,7
	2022	150,0	147,7	160,1	154,6	148,0
	2023	150,6	150,0	161,4	156,0	149,1
	2024	149,3	151,2	163,2	156,7	150,5
	2025	152,7	154,3	167,2	160,3	153,2
% grandi anziani	2011	14,1	13,0	11,8	12,7	11,7
	2012	14,1	12,9	12,0	12,8	11,7
	2013	14,2	12,9	12,3	12,9	11,9
	2014	14,4	13,2	12,7	13,3	12,2
	2015	14,7	13,5	13,0	13,6	12,4
	2016	14,9	13,7	13,2	13,8	12,6
	2017	14,9	13,7	13,3	13,8	12,7
	2018	14,8	13,7	13,5	13,9	12,7
	2019	14,8	13,7	13,6	13,9	12,8
	2020	14,7	13,7	13,7	14,0	12,8

	2021	14,4	13,6	13,5	13,8	12,7
	2022	14,5	13,7	13,6	13,9	12,9
	2023	14,6	13,8	13,8	14,0	13,0
	2024	14,7	14,0	14,0	14,2	13,2
	2025	14,9	14,1	14,1	14,3	13,4
% famiglie unipersonali	2011	33,2	33,5	37,3	35,4	35,7
	2012	34,0	34,0	37,9	36,1	36,1
	2013	34,4	34,5	38,5	36,5	36,4
	2014	34,6	34,2	38,7	36,6	36,4
	2015	34,7	34,5	39,1	36,9	36,7
	2016	34,7	34,9	39,6	37,3	36,9
	2017	35,1	35,3	39,9	37,7	37,2
	2018	35,2	35,4	40,2	37,9	37,5
	2019	35,7	35,8	40,6	38,3	37,8
	2020	36,2	36,4	40,9	38,7	38,2
	2021	36,4	36,9	41,4	39,1	38,6
	2022	36,6	37,6	41,8	39,5	39,0
	2023	37,0	38,0	42,3	40,0	39,4
	2024	37,3	38,4	42,7	40,4	39,9
	2025	37,6	38,8	43,1	40,7	40,2
Età media totale	2011	46,6	45,6	45,6	45,9	45,0
	2012	46,6	45,6	45,8	45,9	45,1
	2013	46,7	45,7	45,9	46,1	45,2
	2014	46,8	45,8	46,2	46,3	45,4
	2015	47,0	46,0	46,4	46,5	45,6
	2016	47,1	46,2	46,6	46,7	45,7
	2017	47,3	46,3	46,8	46,8	45,9
	2018	47,4	46,5	47,0	47,0	46,0
	2019	47,5	46,6	47,3	47,2	46,2
	2020	47,7	46,8	47,5	47,4	46,4
	2021	47,8	46,9	47,7	47,6	46,5
	2022	47,9	47,0	47,8	47,6	46,7
	2023	47,9	47,1	48,0	47,8	46,8
	2024	47,9	47,3	48,2	47,9	47,0
	2025	48,0	47,5	48,5	48,1	47,1

Fonte: Elaborazioni Ires Emilia-Romagna su dati Statistica Regione Emilia-Romagna (dati al 1° gennaio di ciascun anno).

Tab.7 - Stranieri residenti in provincia di Ravenna per sociosanitario, totale maschi e femmine (dati assoluti, variazioni e incidenze percentuali)

DISTRETTO SOCIO SANITARIO	ANNO											
Valori assoluti	2013	2016	2017	2018	2019	2020	2021	2022	2023	2024	2025	
Distretto Lugo	12.959	12.694	12.730	13.077	13.284	13.475	13.317	13.354	13.751	14.038	14.048	
Distretto Faenza	10.479	10.225	10.518	10.555	10.554	10.742	10.887	11.037	11.287	11.316	11.133	
Distretto Ravenna	24.621	24.186	24.322	24.159	23.836	23.445	23.114	22.946	23.340	23.339	22.780	
Totale Provincia	48.059	47.105	47.570	47.791	47.674	47.662	47.318	47.337	48.378	48.693	47.961	
Emilia-Romagna	547.552	534.614	531.028	538.677	551.222	562.387	564.580	569.460	568.804	575.476	579.414	
Incidenza percentuale sulla popolazione totale	2013	2016	2017	2018	2019	2020	2021	2022	2023	2023	2024	
Distretto Lugo	12,5	12,3	12,4	12,7	13,0	13,2	13,1	13,2	13,5	13,8	13,8	
Distretto Faenza	11,7	11,5	11,8	11,9	11,9	12,1	12,3	12,4	12,8	12,8	12,6	
Distretto Ravenna	12,2	12,0	12,1	12,0	11,9	11,8	11,7	11,6	11,8	11,8	11,5	
Totale Provincia	12,2	12,0	12,1	12,2	12,2	12,2	12,2	12,2	12,4	12,5	12,3	
Emilia-Romagna	12,2	12,0	11,9	12,1	12,3	12,6	12,7	12,8	12,8	12,9	12,9	
Variazioni percentuali	dal 2013 al 2014	dal 2016 al 2017	dal 2017 al 2018	dal 2018 al 2019	dal 2019 al 2020	dal 2020 al 2021	dal 2021 al 2022	dal 2022 al 2023	dal 2023 al 2024	dal 2024 al 2025	dal 2013 al 2025	
Distretto Lugo	-1,3	0,3	2,7	1,6	1,4	-1,2	0,3	3,0	2,1	0,1	8,4	
Distretto Faenza	-1,3	2,9	0,4	0,0	1,8	1,3	1,4	2,3	0,3	-1,6	6,2	
Distretto Ravenna	-3,4	0,6	-0,7	-1,3	-1,6	-1,4	-0,7	1,7	0,0	-2,4	-7,5	
Totale Provincia	-2,4	1,0	0,5	-0,2	0,0	-0,7	0,0	2,2	0,7	-1,5	-0,2	
Emilia-Romagna	-2,1	-0,7	1,4	2,3	2,0	0,4	0,9	-0,1	1,2	0,7	5,8	

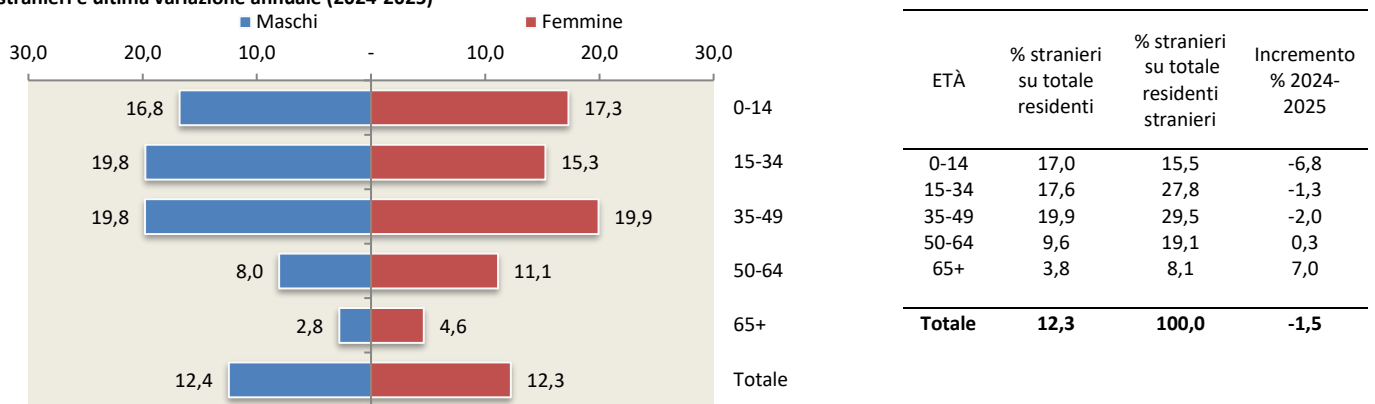
Fonte: Elaborazioni Ires Emilia-Romagna su dati Statistica Regione Emilia-Romagna (dati al 1° gennaio di ciascun anno).

Tab.8 - Stranieri residenti in provincia di Ravenna per zona altimetrica, totale maschi e femmine (dati assoluti, variazioni e incidenze percentuali)

ZONA ALTIMETRICA	ANNO											
	Valori assoluti	2013	2016	2017	2018	2019	2020	2021	2022	2023	2024	2025
Collina		1.647	1.544	1.607	1.592	1.569	1.570	1.607	1.698	1.771	1.818	1.884
Pianura		46.412	45.561	45.963	46.199	46.105	46.092	45.711	45.639	46.607	46.875	46.077
Totale Provincia		48.059	47.105	47.570	47.791	47.674	47.662	47.318	47.337	48.378	48.693	47.961
Emilia-Romagna		547.552	534.614	531.028	538.677	551.222	562.387	564.580	569.460	568.804	575.476	579.414
<i>Incidenza percentuale sulla popolazione totale</i>		2013	2016	2017	2018	2019	2020	2021	2022	2023	2024	2025
Collina		10,1	9,6	10,1	10,0	10,0	10,1	10,4	10,9	11,4	11,7	12,1
Pianura		12,3	12,1	12,2	12,3	12,3	12,3	12,3	12,2	12,5	12,6	12,4
Totale Provincia		12,2	12,0	12,1	12,2	12,2	12,2	12,2	12,2	12,4	12,5	12,3
Emilia-Romagna		12,2	12,0	11,9	12,1	12,3	12,6	12,7	12,8	12,8	12,9	12,9
<i>Variazioni percentuali</i>		dal 2013 al 2014	dal 2016 al 2017	dal 2017 al 2018	dal 2018 al 2019	dal 2019 al 2020	dal 2020 al 2021	dal 2021 al 2022	dal 2022 al 2023	dal 2023 al 2024	dal 2024 al 2025	dal 2013 al 2025
Collina		-5,8	4,1	-0,9	-1,4	0,1	2,4	5,7	4,3	2,7	3,6	14,4
Pianura		-2,3	0,9	0,5	-0,2	0,0	-0,8	-0,2	2,1	0,6	-1,7	-0,7
Totale Provincia		-2,4	1,0	0,5	-0,2	0,0	-0,7	0,0	2,2	0,7	-1,5	-0,2
Emilia-Romagna		-2,1	-0,7	1,4	2,3	2,0	0,4	0,9	-0,1	1,2	0,7	5,8

Fonte: Elaborazioni Ires Emilia-Romagna su dati Statistica Regione Emilia-Romagna (dati al 1° gennaio di ciascun anno).

Fig.1 - Piramide rovesciata: distribuzione stranieri in provincia di Ravenna per genere e classe di età incidenza su totale residenti, incidenza su totale stranieri e ultima variazione annuale (2024-2025)



Fonte: Elaborazioni Ires Emilia-Romagna su dati Statistica Regione Emilia-Romagna (dati al 1° gennaio di ciascun anno).

Tab.9 - Incidenza percentuale cittadini stranieri residenti su totale popolazione residente nei comuni della provincia di Ravenna - 1° gennaio 2025

COMUNE	Incidenza %
Alfonsine	12,6
Bagnacavallo	13,8
Bagnara di Romagna	10,6
Brisighella	10,9
Casola Valsenio	11,1
Castel Bolognese	14,4
Cervia	11,0
Conselice	16,2
Cotignola	8,7
Faenza	12,3
Fusignano	14,1
Lugo	12,6
Massa Lombarda	20,9
Ravenna	11,5
Riolo Terme	14,1
Russi	12,6
Sant'Agata sul Santerno	11,4
Solarolo	14,3
Totale	12,3

Fonte: Elaborazioni Ires Emilia-Romagna su dati Statistica Regione Emilia-Romagna.

Tab.10 - Distribuzione dei residenti stranieri in provincia di Ravenna per paese di cittadinanza (dati assoluti, variazione percentuale)

PAESE DI CITTADINANZA	Maschi	Femmine	Totale 2025	Totale 2024	% Maschi	% Femmine	VAR % 2024-2025
Romania	5.243	6.837	12.080	12.298	43,4	56,6	-1,8
Albania	4.026	3.579	7.605	7.899	52,9	47,1	-3,7
Marocco	2.310	2.027	4.337	4.534	53,3	46,7	-4,3
Senegal	2.074	645	2.719	2.661	76,3	23,7	2,2
Ucraina	616	2.010	2.626	2.536	23,5	76,5	3,5
Nigeria	1.090	877	1.967	2.058	55,4	44,6	-4,4
Polonia	337	1.044	1.381	1.427	24,4	75,6	-3,2
Tunisia	900	455	1.355	1.258	66,4	33,6	7,7
Moldova	438	909	1.347	1.561	32,5	67,5	-13,7
Cina	613	646	1.259	1.223	48,7	51,3	2,9
Macedonia del Nord	555	542	1.097	1.221	50,6	49,4	-10,2
Pakistan	847	216	1.063	1.046	79,7	20,3	1,6
Bangladesh	752	230	982	896	76,6	23,4	9,6
Bulgaria	245	351	596	616	41,1	58,9	-3,2
Brasile	104	267	371	371	28,0	72,0	0,0
Egitto	246	104	350	289	70,3	29,7	21,1
Federazione russa	79	260	339	359	23,3	76,7	-5,6
India	150	172	322	329	46,6	53,4	-2,1
Cuba	96	174	270	257	35,6	64,4	5,1
Serbia e Montenegro	100	140	240	269	41,7	58,3	-10,8
Gambia	223	9	232	206	96,1	3,9	12,6
Filippine	76	156	232	235	32,8	67,2	-1,3
Costa d'Avorio	126	93	219	226	57,5	42,5	-3,1
Camerun	111	100	211	206	52,6	47,4	2,4
Ghana	148	57	205	200	72,2	27,8	2,5
Spagna	65	125	190	175	34,2	65,8	8,6
Algeria	95	89	184	187	51,6	48,4	-1,6
Kosovo	113	64	177	187	63,8	36,2	-5,3
Mali	154	14	168	162	91,7	8,3	3,7
Altre nazionalità	1.787	2.050	3.837	3.801	46,6	53,4	0,9
Totale	23.719	24.242	47.961	48.693	49,5	50,5	-1,5
AREA GEOGRAFICA	Maschi	Femmine	Totale 2025	Totale 2024	% Maschi	% Femmine	VAR % 2024-2025
Unione Europea	6.262	9.065	15.327	15.602	40,9	59,1	-1,8
Altri Paesi Europei	6.250	7.837	14.087	14.716	44,4	55,6	-4,3
Asia Centro Meridionale	1.918	714	2.632	2.517	72,9	27,1	4,6
Asia Occidentale	134	116	250	217	53,6	46,4	15,2
Asia Orientale	714	960	1.674	1.640	42,7	57,3	2,1
Africa Settentrionale	3.574	2.682	6.256	6.298	57,1	42,9	-0,7
Africa Centro-Meridionale	147	135	282	278	52,1	47,9	1,4
Africa Occidentale	4.146	1.760	5.906	5.885	70,2	29,8	0,4
Africa Orientale	136	146	282	318	48,2	51,8	-11,3
America Centrale	172	290	462	443	37,2	62,8	4,3
America Settentrionale	23	33	56	61	41,1	58,9	-8,2
America Meridionale	236	500	736	708	32,1	67,9	4,0
Oceania	4	2	6	8	66,7	33,3	-25,0
Zona non nota	2	1	3	0	66,7	33,3	-
Apolide	1	1	2	2	50,0	50,0	0,0
Totale	23.719	24.242	47.961	48.693	49,5	50,5	-1,5

Fonte: Elaborazioni Ires Emilia-Romagna su dati Statistica Regione Emilia-Romagna (dati al 1° gennaio di ciascun anno).

Tab.11 - Persone che vivono da sole in provincia di Ravenna

		2015	2019	2023	2024	2025
Totale	<i>vivono soli</i>	65.794	68.469	72.510	73.474	74.215
	<i>totale popolazione</i>	393.154	391.185	388.702	388.982	388.422
	<i>% vivono soli</i>	16,7	17,5	18,7	18,9	19,1
Over 65	<i>vivono soli</i>	27.299	28.726	30.180	30.601	31.068
	<i>totale popolazione</i>	97.296	99.125	100.425	101.344	102.479
	<i>% vivono soli</i>	28,1	29,0	30,1	30,2	30,3

Fonte: Elaborazioni Ires Emilia-Romagna su dati Statistica Regione Emilia-Romagna (dati al 1° gennaio di ciascun anno).

Tab.12 - Numero di acquisizioni di cittadinanza italiana per genere (dati assoluti)

		ANNO										
		2014	2015	2016	2017	2018	2019	2020	2021	2022	2023	2024
Emilia-Romagna	Maschi	8.594	11.351	13.068	9.487	6.258	5.891	7.539	8.231	13.846	13.135	14.798
	Femmine	7.851	11.163	12.202	9.366	7.188	6.123	7.029	8.249	13.594	13.325	14.401
	Totale	16.445	22.514	25.270	18.853	13.446	12.014	14.568	16.480	27.440	26.460	29.199
Ravenna	Maschi	698	881	877	951	612	654	930	960	733	1.209	1.273
	Femmine	692	915	848	868	709	711	848	890	711	1.210	1.332
	Totale	1.390	1.796	1.725	1.819	1.321	1.365	1.778	1.850	1.444	2.419	2.605

Fonte: Dati Istat al 31 dicembre di ogni anno.

Tab.13 - Permessi di soggiorno dei cittadini non comunitari per tipologia di permesso in provincia di Ravenna (dati assoluti)

		ANNO									
		2016	2017	2018	2019	2020	2021	2022	2023	2024	2025
Con scadenza		11.177	11.188	9.829	10.440	9.285	8.749	10.549	12.864	10.972	14.476
Di lungo periodo		24.416	23.195	22.779	22.842	19.985	19.237	19.241	19.036	17.314	16.069
Totale		35.593	34.383	32.608	33.282	29.270	27.986	29.790	31.900	28.286	30.545

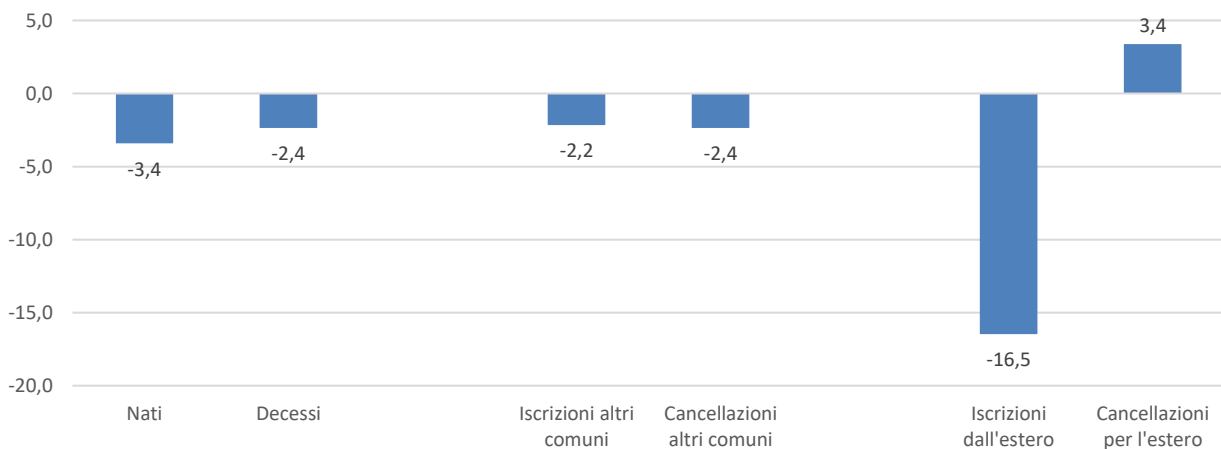
Fonte: Dati Istat.

Tab.14 - Ingressi nell'anno di cittadini non comunitari per motivi del permesso in provincia di Ravenna (dati assoluti)

		ANNO															
		2009	2010	2011	2012	2013	2014	2015	2016	2017	2018	2019	2020	2021	2022	2023	2024
Lavoro		2.219	2.620	1.072	845	899	319	206	181	169	204	92	260	403	418	146	195
Famiglia		1.208	1.216	1.062	889	676	642	565	775	637	821	546	359	1.180	1.079	858	900
Studio		35	33	47	47	49	43	44	39	26	51	27	10	67	82	82	118
Protezione internazionale		32	40	209	50	69	355	648	908	327	34	7	3	252	1.749	743	800
Altri motivi		72	330	331	374	268	226	239	180	123	157	100	65	179	180	170	103
Totale		3.566	4.239	2.721	2.205	1.961	1.585	1.702	2.083	1.282	1.267	772	697	2.081	3.508	1.999	2.116

Fonte: Dati Istat.

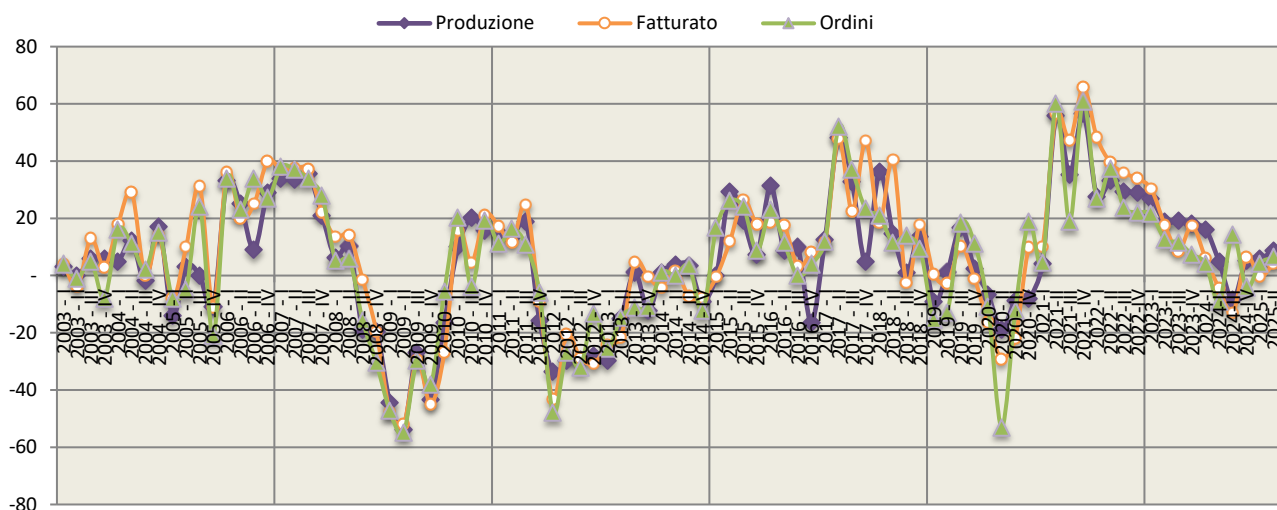
Fig.2 - Bilancio demografico provincia di Ravenna, 2024 (variazioni percentuali su anno precedente)



Nota: Dati provvisori al 31 dicembre 2024.

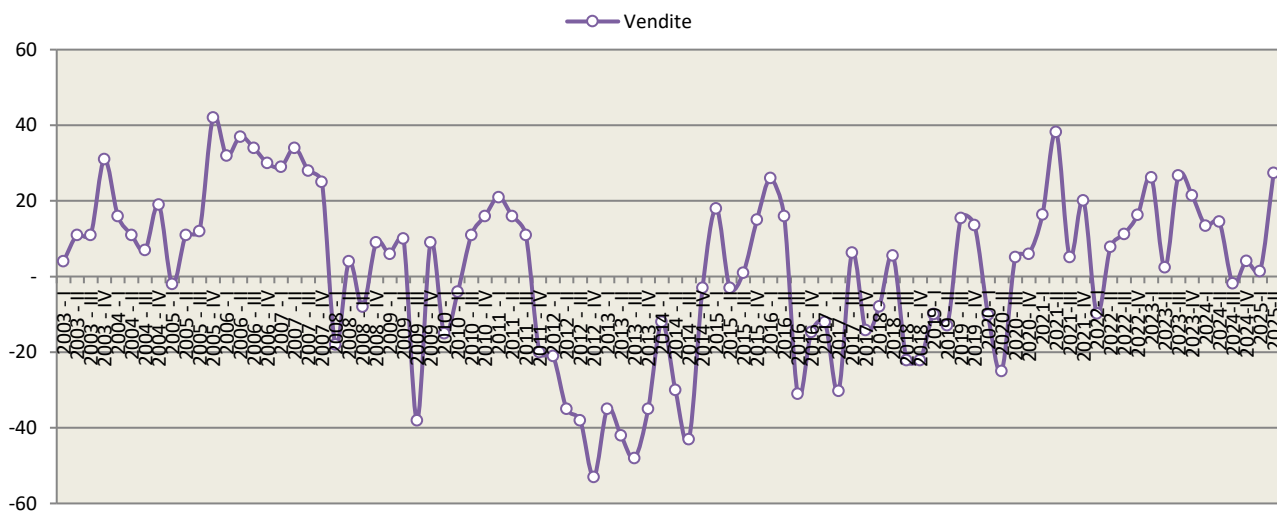
Fonte: Elaborazioni Ires Emilia-Romagna su dati Istat, Bilancio demografico mensile.

Fig.3 - Indagine congiunturale, Industria in senso stretto, Ravenna, saldo trimestre in corso su trimestre anno precedente, 2003-2025 (2°trimestre)



Fonte: Unioncamere e Camere di Commercio dell'Emilia-Romagna - Indagine congiunturale.

Fig.4 - Indagine congiunturale, Commercio al dettaglio, Ravenna, saldo trimestre in corso su trimestre anno precedente, 2003-2025 (2°trimestre)



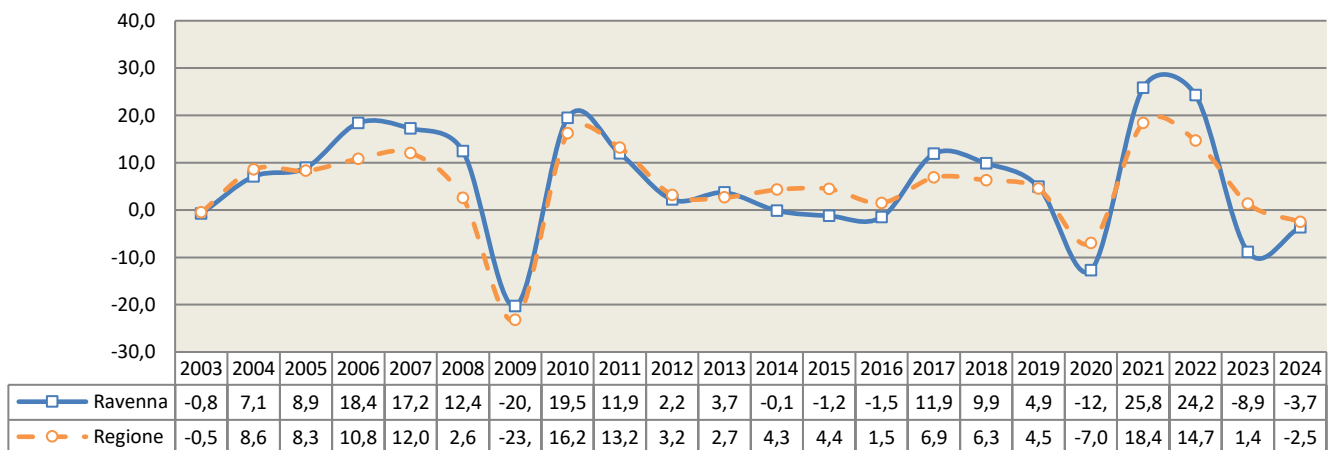
Fonte: Unioncamere e Camere di Commercio dell'Emilia-Romagna - Indagine congiunturale.

Tab.15 - Variazioni tendenziali dell'export per trimestre (rispetto allo stesso trimestre dell'anno precedente), nelle province dell'Emilia-Romagna

	Bologna	Ferrara	Forli-Cesena	Modena	Parma	Piacenza	Ravenna	Reggio Emilia	Rimini	Emilia-Romagna
2014-1°T	2,6	15,9	-2,0	6,6	4,1	20,5	5,4	5,2	11,6	6,0
2014-2°T	5,1	5,4	-1,5	5,9	2,1	6,1	-10,0	4,8	-4,6	3,0
2014-3°T	4,9	5,6	2,1	5,7	1,2	-1,4	8,7	3,6	0,2	3,9
2014-4°T	6,6	9,2	-0,7	6,6	1,0	5,5	-2,7	3,6	4,1	4,3
2015-1°T	8,7	3,3	6,3	1,9	3,5	-1,9	4,3	2,3	-3,4	3,7
2015-2°T	5,7	11,5	8,9	5,3	9,7	-0,4	-2,0	4,4	-1,2	5,0
2015-3°T	1,0	5,2	5,4	3,7	10,1	11,9	-10,1	1,6	-0,6	3,0
2015-4°T	8,7	-6,1	7,8	2,7	10,2	13,0	3,7	3,6	5,3	5,9
2016-1°T	-1,3	-16,9	-4,5	1,3	1,7	16,8	-10,4	2,3	13,1	0,2
2016-2°T	5,9	-12,1	6,7	1,4	1,4	9,6	-2,6	2,7	20,1	3,2
2016-3°T	0,8	-13,8	5,9	3,5	-1,6	0,8	4,2	2,5	10,4	1,6
2016-4°T	-2,8	-9,9	4,9	2,4	-1,3	6,0	3,7	2,7	7,3	0,9
2017-1°T	7,9	14,1	16,7	9,6	6,7	-1,0	16,1	9,3	9,3	9,0
2017-2°T	5,5	2,0	7,9	3,9	-2,9	4,2	16,1	6,3	1,3	4,8
2017-3°T	3,7	7,1	-0,1	2,3	7,1	0,4	6,8	9,7	13,2	5,0
2017-4°T	10,1	18,1	7,1	5,8	7,2	8,2	8,7	9,6	12,4	8,7
2018-1°T	2,8	10,0	3,0	1,8	3,9	17,0	-0,4	6,2	12,2	4,7
2018-2°T	3,8	9,1	5,5	1,8	12,9	22,4	8,5	5,0	14,8	6,9
2018-3°T	12,4	2,9	1,1	1,8	-4,1	23,1	15,3	0,3	0,3	5,5
2018-4°T	13,2	1,2	1,7	4,0	0,8	14,7	16,3	4,7	16,1	7,8
2019-1°T	12,2	-9,9	3,5	0,9	4,6	13,0	11,2	2,3	-2,0	5,2
2019-2°T	13,7	-11,0	-1,2	2,2	0,2	3,3	8,8	-1,1	12,5	4,3
2019-3°T	11,9	-3,9	5,5	2,9	11,0	15,6	2,5	0,3	3,1	6,3
2019-4°T	2,7	-9,3	-1,4	1,6	9,4	20,4	-2,1	-1,9	-11,9	2,4
2020-1°T	-0,5	-14,4	-5,3	-3,6	8,3	0,0	1,4	-9,2	-10,1	-2,7
2020-2°T	-26,5	-24,6	-26,2	-28,0	-10,6	-5,6	-31,6	-28,0	-39,7	-24,6
2020-3°T	-2,7	-18,6	0,6	1,0	4,0	4,9	-7,4	-2,4	-3,7	-1,2
2020-4°T	2,4	-6,5	-0,7	3,4	3,4	4,6	-11,3	-1,2	2,8	1,0
2021-1°T	7,7	15,1	11,2	7,4	3,9	12,5	-0,4	9,2	5,3	7,6
2021-2°T	46,8	42,9	43,7	56,9	36,8	36,0	53,8	55,8	53,5	48,2
2021-3°T	7,1	30,1	8,0	15,2	12,9	-8,2	28,0	13,3	13,2	11,2
2021-4°T	10,9	22,0	11,1	12,6	41,1	-26,5	29,3	15,4	12,5	12,8
2022-1°T	14,6	21,1	13,1	22,8	62,5	-9,9	40,0	21,5	11,2	22,5
2022-2°T	15,2	18,5	11,4	19,5	12,6	-14,8	24,6	16,3	19,0	13,9
2022-3°T	15,2	10,4	11,7	12,9	12,9	8,6	21,5	22,2	16,2	15,2
2022-4°T	6,5	0,7	8,5	16,7	-15,8	17,5	13,2	15,5	17,6	8,3
2023-1°T	12,9	-10,4	6,4	7,3	-20,7	21,4	-0,9	10,4	8,6	4,4
2023-2°T	2,3	-14,0	0,9	3,9	2,8	3,4	-10,7	0,3	1,9	0,8
2023-3°T	0,0	-8,4	-5,6	3,0	2,4	5,6	-14,3	-4,7	-5,2	-1,4
2023-4°T	-0,3	-4,3	-3,1	9,8	3,5	8,9	-9,2	-2,8	-1,3	1,6
2024-1°T	-7,7	2,5	-2,3	2,2	-4,3	10,2	-10,2	-8,8	-0,8	-3,4
2024-2°T	1,1	6,0	2,8	1,8	-6,7	6,4	-0,8	-6,8	-0,9	-0,5
2024-3°T	0,0	-5,2	4,1	-3,3	-1,9	5,4	-0,6	-5,2	-7,8	-1,6
2024-4°T	-4,1	-1,7	-0,6	-8,0	1,4	1,4	-2,3	-6,4	-16,0	-4,4
2025-1°T	7,0	4,4	3,6	1,6	3,0	-14,2	5,0	-3,3	-2,3	1,2
2025-2°T	-3,2	-7,6	-1,3	-3,3	8,1	-8,5	2,4	0,7	0,7	-1,3
2025-3°T	1,0	2,3	7,2	3,2	3,8	-5,0	2,2	3,0	-11,2	1,6

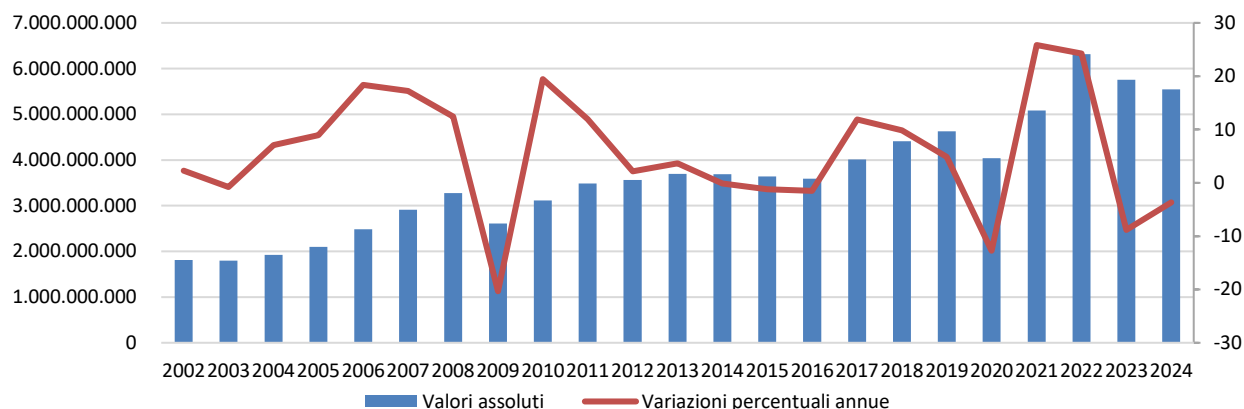
Fonte: Elaborazioni Ires Emilia-Romagna su dati Istat CoeWeb (dati definitivi fino al 2024).

Fig.5 - Confronto esportazioni provinciale e regionale (Variazione percentuale su anno precedente)



Fonte: Elaborazioni Ires Emilia-Romagna su dati Istat CoeWeb (dati definitivi fino al 2024).

Fig.6 - Esportazioni della provincia di Ravenna (dati assoluti e variazioni percentuali annue)



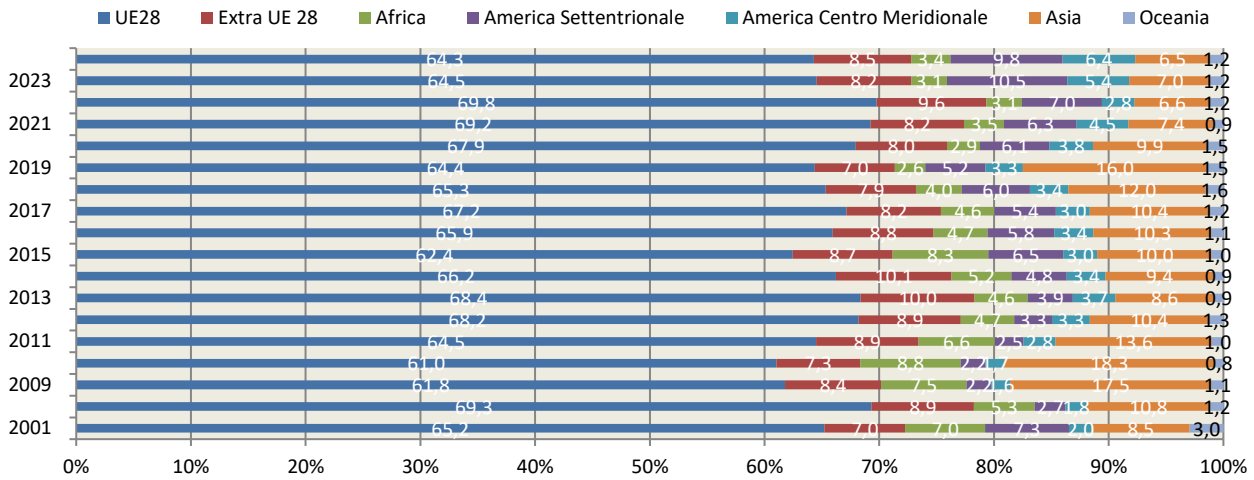
Fonte: Elaborazioni Ires Emilia-Romagna su dati Istat CoeWeb (dati definitivi fino al 2024).

Tab.16 - Esportazioni della provincia di Ravenna per settore di attività, valori in euro (dati assoluti, composizione e variazione percentuale)

SETTORE DI ATTIVITÀ ECONOMICA (ATECO 2007)	VALORI ASSOLUTI		PERCENTUALE DI COLONNA		VAR. % 2023- 2024
	2023	2024	2023	2024	
AA01-Prodotti agricoli, animali e della caccia	171.444.492	215.580.964	3,0	3,9	25,7
AA02-Prodotti della silvicoltura	11.877	14.541	0,0	0,0	22,4
AA03-Prodotti della pesca e dell'acquacoltura	1.592.298	1.596.506	0,0	0,0	0,3
BB05-Carbone (esclusa torba)	6.086.964	4.013.207	0,1	0,1	-34,1
BB06-Petrolio greggio e gas naturale	19.438	0	0,0	0,0	-100,0
BB07-Minerali metalliferi	1.834.763	0	0,0	0,0	-100,0
BB08-Altri minerali da cave e miniere	3.240.046	3.435.239	0,1	0,1	6,0
CA10-Prodotti alimentari	786.988.404	791.703.858	13,7	14,3	0,6
CA11-Bevande	164.873.843	164.762.551	2,9	3,0	-0,1
CA12-Tabacco	0	2987	0,0	0,0	-
CB13-Prodotti tessili	134.637.962	132.357.645	2,3	2,4	-1,7
CB14-Articoli di abbigliamento (anche in pelle e in pelliccia)	30.045.367	40.692.300	0,5	0,7	35,4
CB15-Articoli in pelle (escluso abbigliamento) e simili	25.167.309	21.049.136	0,4	0,4	-16,4
CC16-Legno e prodotti in legno e sughero (esclusi i mobili); articoli in paglia e materiali da intreccio	11.149.656	16.110.568	0,2	0,3	44,5
CC17-Carta e prodotti di carta	13.675.173	11.709.049	0,2	0,2	-14,4
CC18-Prodotti della stampa e della riproduzione di supporti registrati	5.217	4.464	0,0	0,0	-14,4
CD19-Coke e prodotti derivanti dalla raffinazione del petrolio	93.669.575	56.905.494	1,6	1,0	-39,2
CE20-Prodotti chimici	1.238.588.625	1.265.797.257	21,5	22,8	2,2
CF21-Prodotti farmaceutici di base e preparati farmaceutici	11.882.296	8.549.558	0,2	0,2	-28,0
CG22-Articoli in gomma e materie plastiche	160.555.120	163.573.229	2,8	3,0	1,9
CG23-Altri prodotti della lavorazione di minerali non metalliferi	111.326.386	93.441.587	1,9	1,7	-16,1
CH24-Prodotti della metallurgia	840.670.606	653.592.907	14,6	11,8	-22,3
CH25-Prodotti in metallo, esclusi macchinari e attrezzature	130.122.091	137.530.127	2,3	2,5	5,7
CI26-Computer e prodotti di elettronica e ottica; apparecchi elettromedicali, apparecchi di misurazione e orologi	89.207.201	77.871.629	1,6	1,4	-12,7
CJ27-Apparecchiature elettriche e apparecchiature per uso domestico non elettriche	501.451.964	451.388.778	8,7	8,1	-10,0
CK28-Macchinari e apparecchiature nca	1.066.956.705	1.061.325.870	18,5	19,1	-0,5
CL29-Autoveicoli, rimorchi e semirimorchi	21.026.552	20.623.154	0,4	0,4	-1,9
CL30-Altri mezzi di trasporto	21.876.376	16.901.572	0,4	0,3	-22,7
CM31-Mobili	33.220.907	35.013.866	0,6	0,6	5,4
CM32-Prodotti delle altre industrie manifatturiere	14.716.436	19.842.822	0,3	0,4	34,8
DD35-Energia elettrica, gas, vapore e aria condizionata	0	0	0,0	0,0	-
EE37-Prodotti delle attività di raccolta e depurazione delle acque di scarico	0	0	0,0	0,0	-
EE38-Prodotti delle attività di raccolta, trattamento e smaltimento dei rifiuti; prodotti dell'attività di recupero dei materiali	46.077.565	49.914.981	0,8	0,9	8,3
JA58-Prodotti delle attività editoriali	2.002.370	1.880.561	0,0	0,0	-6,1
JA59-Prodotti delle attività di produzione cinematografica, video e programmi televisivi; registrazioni musicali e sonore	143.922	112.204	0,0	0,0	-22,0
MC74-Prodotti delle altre attività professionali, scientifiche e tecniche	61.239	128.024	0,0	0,0	109,1
RR90-Prodotti delle attività creative, artistiche e d'intrattenimento	967.974	478.404	0,0	0,0	-50,6
RR91-Prodotti delle attività di biblioteche, archivi, musei e di altre attività culturali	1.490	24.167	0,0	0,0	1521,9
SS96-Prodotti delle altre attività di servizi per la persona	0	0	0,0	0,0	-
VV89-Merci dichiarate come provviste di bordo, merci nazionali di ritorno e respinte, merci varie	18.687.578	25.707.113	0,3	0,5	37,6
Totale	5.753.985.787	5.543.636.319	100,0	100,0	-3,7

Fonte: Elaborazioni Ires Emilia-Romagna su dati Istat CoeWeb (dati definitivi fino al 2024).

Fig.7 - Esportazioni della provincia di Ravenna per area geografica di destinazione: distribuzione e variazione (composizione percentuale)



Fonte: Elaborazioni Ires Emilia-Romagna su dati Istat CoeWeb (dati definitivi fino al 2024).

Tab.17- Esportazioni e importazioni per destinazione, valori in euro (dati assoluti)

	2023		2024	
	ESPORTAZIONI	IMPORTAZIONI	ESPORTAZIONI	IMPORTAZIONI
TOTALE MONDO				
Piacenza	6.540.428.649	7.262.617.179	6.915.971.245	7.168.263.202
Parma	9.854.838.982	5.784.073.116	9.561.532.224	5.418.210.942
Reggio nell'Emilia	13.963.758.978	6.017.085.794	13.007.696.123	5.828.102.401
Modena	18.541.587.446	7.673.780.829	18.183.649.701	7.179.454.071
Bologna	20.543.440.782	10.964.585.620	19.988.778.286	10.674.883.469
Ferrara	2.553.702.461	1.143.822.362	2.567.311.043	1.129.543.359
Ravenna	5.753.985.787	6.607.198.931	5.543.636.319	6.481.517.719
Forlì-Cesena	4.441.244.439	2.040.162.514	4.483.473.217	2.213.770.859
Rimini	3.106.852.186	1.542.386.854	2.904.298.987	1.538.062.888
Emilia-Romagna	85.299.839.710	49.035.713.199	83.156.347.145	47.631.808.910
VERSO USA				
Piacenza	291.180.827	42.763.647	287.876.575	35.491.826
Parma	1.311.557.631	230.552.595	1.077.001.740	193.733.022
Reggio nell'Emilia	1.572.114.836	71.268.029	1.522.027.982	77.309.586
Modena	2.952.028.211	237.148.381	3.111.169.456	172.728.044
Bologna	2.579.358.225	350.922.751	2.607.001.280	348.390.829
Ferrara	302.525.883	12.075.681	286.086.275	14.257.166
Ravenna	567.810.188	441.959.926	501.801.219	453.599.262
Forlì-Cesena	335.222.648	28.925.840	294.403.783	31.998.080
Rimini	514.324.880	31.386.063	374.188.619	32.463.187
Emilia-Romagna	10.426.123.329	1.447.002.913	10.061.556.929	1.359.971.002
VERSO USA: di cui mezzi di trasporto				
Piacenza	39.174.669	8.253.588	43.112.860	3.433.156
Parma	31.697.754	1.656.147	35.130.581	1.502.709
Reggio nell'Emilia	13.676.034	2.203.780	13.797.133	2.852.278
Modena	1.532.996.327	19.541.707	1.735.164.043	10.689.403
Bologna	1.011.113.370	6.550.445	1.291.279.783	6.027.224
Ferrara	12.395.499	368.628	5.933.224	72.032
Ravenna	1.050.845	1.138.854	617.613	451.198
Forlì-Cesena	65.100.144	83.104	41.518.845	519.953
Rimini	197.470.537	176.277	91.131.045	104.878
Emilia-Romagna	2.904.675.179	39.972.530	3.257.685.127	25.652.831

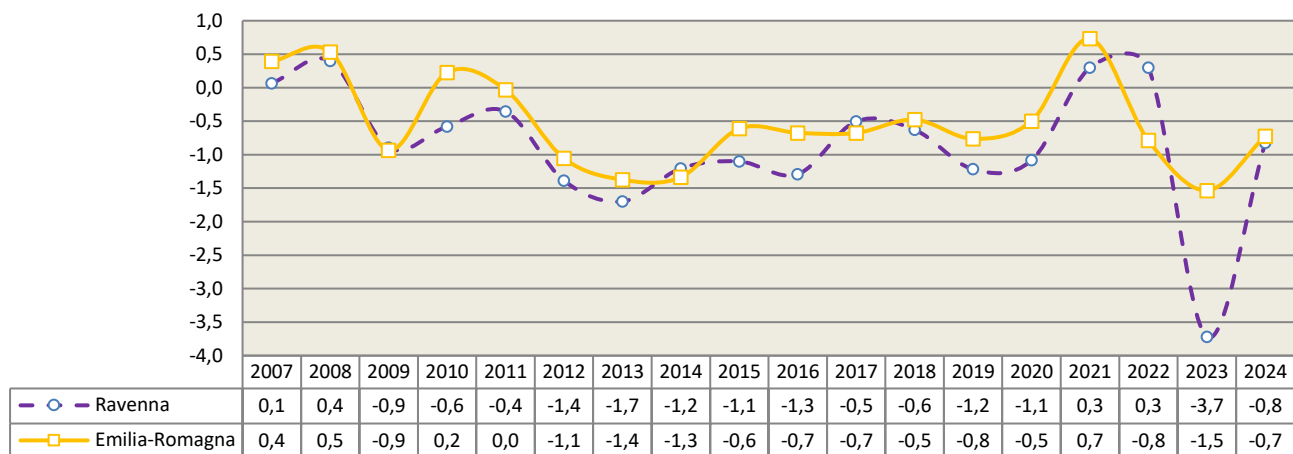
Fonte: Elaborazioni Ires Emilia-Romagna su dati Istat CoeWeb (dati definitivi fino al 2024).

Tab.18 - Imprese attive per provincia fino a ultimo trimestre disponibile (dati assoluti)

		Piacenza	Parma	Reggio Emilia	Modena	Bologna	Ferrara	Ravenna	Forli-Cesena	Rimini	Emilia-Romagna	Italia
2012	I-TRIM	28.600	42.712	51.538	67.744	87.015	33.947	37.188	40.116	35.724	424.584	5.233.746
2012	II-TRIM	28.600	42.975	51.644	68.043	87.521	34.110	37.370	40.183	36.148	426.594	5.254.343
2012	III-TRIM	28.522	43.001	51.648	68.096	87.609	34.134	37.344	40.093	36.138	426.585	5.259.763
2012	IV-TRIM	28.223	42.849	51.423	67.788	87.222	34.013	37.151	39.763	35.781	424.213	5.239.924
2013	I-TRIM	27.821	42.226	50.925	67.361	86.534	33.591	36.639	39.266	35.517	419.880	5.190.644
2013	II-TRIM	27.841	42.467	50.839	67.561	86.866	33.594	36.747	39.234	35.838	420.987	5.200.451
2013	III-TRIM	27.807	42.344	50.803	67.488	86.970	33.625	36.652	39.162	35.686	420.537	5.199.030
2013	IV-TRIM	27.666	42.163	50.545	67.190	86.562	33.446	36.520	38.773	35.521	418.386	5.186.124
2014	I-TRIM	27.392	41.710	50.210	66.818	86.166	33.221	36.256	38.537	34.893	415.203	5.147.875
2014	II-TRIM	27.394	41.736	50.215	66.885	86.154	33.204	36.344	38.625	35.080	415.637	5.159.268
2014	III-TRIM	27.429	41.756	50.096	66.876	86.178	33.117	36.328	38.579	34.932	415.291	5.164.299
2014	IV-TRIM	27.222	41.509	49.887	66.576	85.783	32.938	36.080	38.303	34.503	412.801	5.148.414
2015	I-TRIM	27.024	41.249	49.704	66.367	85.342	32.701	35.653	37.944	34.254	410.238	5.118.354
2015	II-TRIM	27.104	41.406	49.802	66.715	85.557	32.889	35.807	38.060	34.498	411.838	5.144.572
2015	III-TRIM	27.112	41.497	49.821	66.707	85.594	32.854	35.789	38.112	34.520	412.006	5.154.119
2015	IV-TRIM	27.013	41.353	49.730	66.348	85.220	32.723	35.683	37.871	34.339	410.280	5.144.383
2016	I-TRIM	26.843	41.149	49.352	66.082	84.863	32.415	35.434	37.579	34.187	407.904	5.125.978
2016	II-TRIM	26.944	41.304	49.552	66.335	85.241	32.590	35.572	37.706	34.548	409.792	5.153.222
2016	III-TRIM	26.881	41.271	49.584	66.428	85.317	32.569	35.557	37.714	34.569	409.890	5.159.868
2016	IV-TRIM	26.739	41.043	49.429	66.078	84.898	32.391	35.222	37.466	34.248	407.514	5.145.995
2017	I-TRIM	26.509	40.856	49.166	65.852	84.501	32.081	34.930	37.171	34.108	405.174	5.124.777
2017	II-TRIM	26.598	40.963	49.254	65.508	84.723	32.205	35.155	37.324	34.404	406.134	5.150.561
2017	III-TRIM	26.538	41.033	49.250	65.383	84.777	32.212	35.168	37.295	34.436	406.092	5.157.129
2017	IV-TRIM	26.452	40.921	49.045	65.184	84.632	32.046	35.045	37.140	34.293	404.758	5.150.149
2018	I-TRIM	26.284	40.714	48.834	64.983	84.090	31.751	34.762	36.914	34.136	402.468	5.129.749
2018	II-TRIM	26.344	40.884	49.035	65.275	84.556	31.897	34.943	37.065	34.405	404.404	5.154.497
2018	III-TRIM	26.368	40.884	49.034	65.328	84.513	31.889	34.951	37.101	34.444	404.512	5.161.031
2018	IV-TRIM	26.263	40.820	48.795	65.014	84.142	31.745	34.825	36.930	34.295	402.829	5.150.743
2019	I-TRIM	26.045	40.706	48.474	64.732	83.611	31.284	34.503	36.670	34.006	400.031	5.121.223
2019	II-TRIM	26.087	40.641	48.527	64.985	83.946	31.371	34.601	36.804	34.264	401.226	5.142.947
2019	III-TRIM	26.067	40.752	48.558	65.061	84.200	31.365	34.555	36.781	34.298	401.637	5.150.293
2019	IV-TRIM	25.961	40.658	48.390	64.611	83.859	31.226	34.401	36.535	34.115	399.756	5.137.678
2020	I-TRIM	25.741	40.417	48.127	64.234	83.134	30.796	33.997	36.266	33.869	396.581	5.104.315
2020	II-TRIM	25.815	40.569	48.323	64.426	83.638	30.913	34.073	36.471	34.087	398.315	5.133.881
2020	III-TRIM	25.822	40.649	48.492	64.559	83.694	31.002	34.106	36.456	34.209	398.989	5.149.696
2020	IV-TRIM	25.714	40.545	48.413	64.118	83.605	30.913	34.028	36.341	34.090	397.767	5.147.514
2021	I-TRIM	25.694	40.438	48.469	64.053	83.546	30.734	33.904	36.307	34.115	397.260	5.148.915
2021	II-TRIM	25.789	40.787	48.730	64.548	84.223	30.913	34.005	36.545	34.489	400.029	5.180.138
2021	III-TRIM	25.838	41.002	48.880	64.570	84.460	30.990	34.116	36.580	34.720	401.156	5.197.040
2021	IV-TRIM	25.740	40.990	48.896	64.444	84.333	30.938	34.130	36.516	34.693	400.680	5.164.831
2022	I-TRIM	25.721	40.607	48.947	64.610	84.184	30.799	34.061	36.468	34.709	400.106	5.157.408
2022	II-TRIM	25.819	40.833	49.209	64.573	84.361	30.232	34.302	36.657	35.249	401.235	5.177.184
2022	III-TRIM	25.845	39.141	49.343	64.408	84.544	29.547	34.357	36.670	35.324	399.179	5.155.390
2022	IV-TRIM	25.795	38.389	49.327	64.103	84.527	29.493	34.232	36.503	35.154	397.523	5.129.335
2023	I-TRIM	25.597	38.303	48.216	63.821	84.430	29.299	34.084	36.361	35.108	395.219	5.106.271
2023	II-TRIM	25.691	38.555	48.370	63.399	84.085	29.417	34.303	35.643	34.686	394.149	5.121.221
2023	III-TRIM	25.696	38.658	48.540	63.385	84.346	29.424	34.367	35.673	34.683	394.772	5.120.025
2023	IV-TRIM	25.585	38.556	48.333	63.128	83.582	29.296	32.958	35.528	34.460	391.426	5.097.617
2024	I-TRIM	25.557	38.485	47.927	63.155	82.838	29.064	32.665	35.478	34.458	389.627	5.083.500
2024	II-TRIM	25.649	38.591	48.017	63.171	82.788	29.185	32.791	35.574	34.666	390.432	5.094.479
2024	III-TRIM	25.692	38.681	47.784	63.316	82.867	29.160	32.865	35.599	34.731	390.695	5.097.418
2024	IV-TRIM	25.569	38.605	47.379	63.056	82.117	29.035	32.687	35.492	34.661	388.601	5.052.350
2025	I-TRIM	25.520	38.571	46.750	63.185	81.912	28.822	32.619	35.354	34.455	387.188	5.044.698
2025	II-TRIM	25.608	38.746	46.931	63.163	81.588	28.757	32.559	35.467	34.644	387.463	5.063.175
2025	III-TRIM	25.649	38.851	46.926	63.263	81.765	28.817	32.565	35.415	34.689	387.940	5.066.352

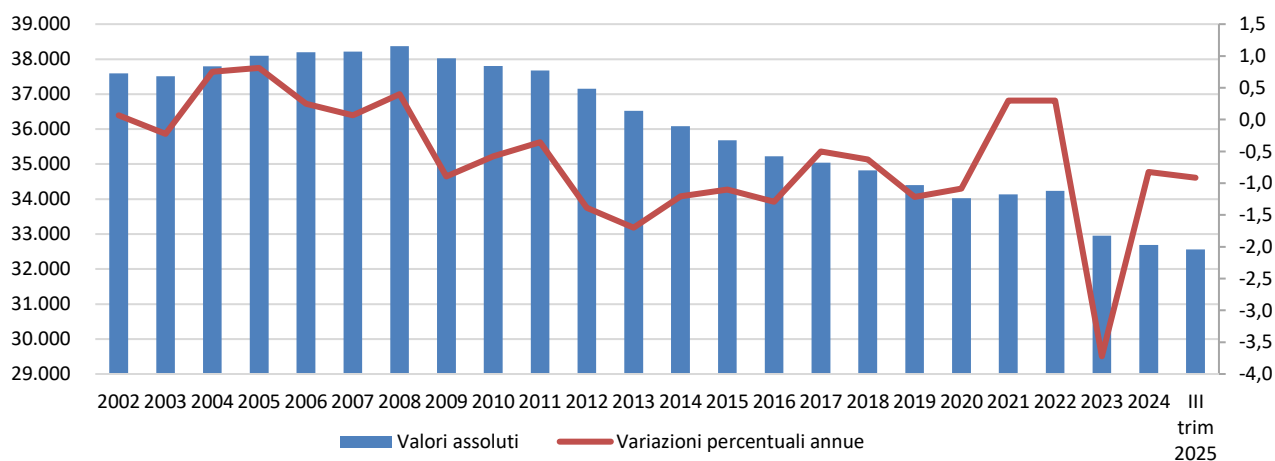
Fonte: Elaborazioni Ires Emilia-Romagna su dati Infocamere Stockview.

Fig.8 - Tasso di crescita annuale imprese attive confronto provinciale e regionale (variazioni percentuali)



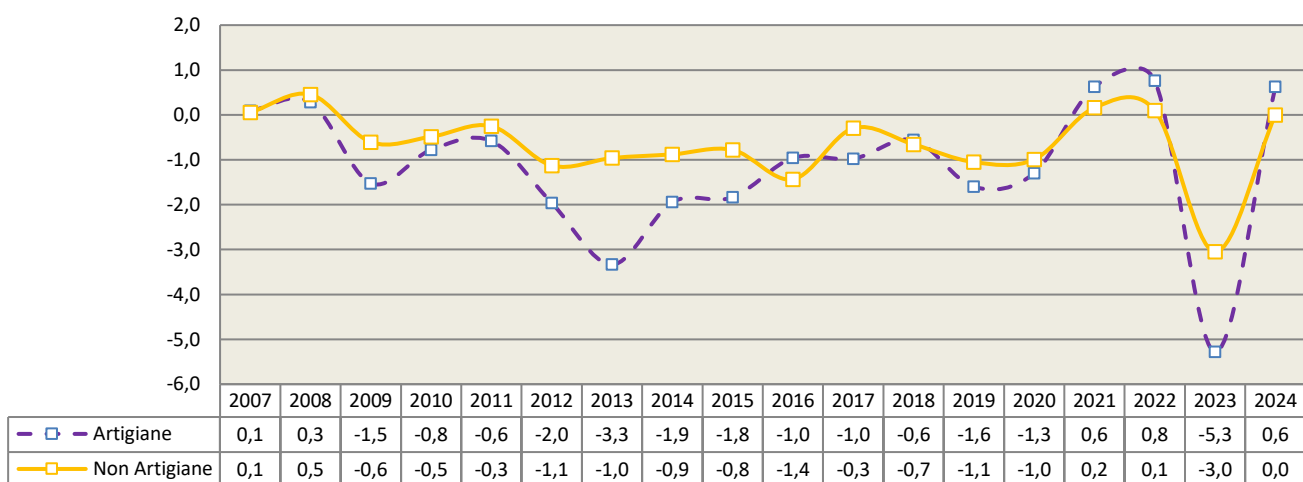
Fonte: Elaborazioni Ires Emilia-Romagna su dati Infocamere Stockview.

Fig.9 - Imprese attive della provincia di Ravenna (dati assoluti, variazioni percentuali annue)



Fonte: Elaborazioni Ires Emilia-Romagna su dati Infocamere Stockview.

Fig.10 - Tasso di crescita annuale imprese attive in provincia di Ravenna confronto imprese artigiane e non artigiane (variazioni percentuali)



Fonte: Elaborazioni Ires Emilia-Romagna su dati Infocamere Stockview.

Tab.19 - Incidenza imprese artigiane su totale imprese e variazioni percentuali su anno precedente delle imprese artigiane e non artigiane

PROVINCIA	INCIDENZA IMPRESE ARTIGIANE					VARIAZIONE IMPRESE ARTIGIANE					VARIAZIONE IMPRESE NON ARTIGIANE				
	2020	2021	2022	2023	2024	2020	2021	2022	2023	2024	2020	2021	2022	2023	2024
Bologna	31,5	31,4	31,3	30,9	30,5	-0,9	0,6	0,1	-2,4	-3,0	-0,0	1,0	0,3	-0,5	-1,2
Ferrara	27,3	27,3	27,8	28,1	28,3	-0,8	0,3	-3,3	0,6	-0,3	-1,1	-0,0	-5,2	-1,1	-1,1
Forlì-Cesena	32,3	32,3	32,4	32,0	32,0	-1,3	0,3	0,5	-3,9	-0,0	-0,2	0,6	-0,3	-2,1	-0,1
Modena	31,2	30,9	30,6	30,6	30,6	-1,2	-0,6	-1,5	-1,5	-0,0	-0,5	1,0	-0,1	-1,5	-0,1
Parma	29,6	29,3	28,7	28,6	28,5	-0,9	0,2	-8,4	0,2	-0,1	-0,0	1,5	-5,5	0,5	0,2
Piacenza	30,2	30,4	30,4	30,8	30,8	-1,6	0,7	0,1	0,7	-0,1	-0,7	-0,2	0,3	-1,5	-0,0
Ravenna	29,9	30,0	30,1	29,7	30,1	-1,3	0,6	0,8	-5,3	0,6	-1,0	0,2	0,1	-3,0	-1,4
Reggio Emilia	37,9	37,6	37,6	36,8	36,0	-0,2	0,2	0,9	-4,0	-4,1	0,2	1,5	0,8	-0,8	-0,8
Rimini	27,8	27,9	28,1	27,8	27,7	-0,5	1,9	2,1	-3,0	0,1	0,1	1,7	1,0	-1,6	0,8
Emilia-Romagna	31,2	31,1	31,1	30,9	30,7	-0,9	0,4	-0,8	-2,3	-1,2	-0,3	0,9	-0,8	-1,2	-0,5

Fonte: Elaborazioni Ires Emilia-Romagna su dati Infocamere Stockview.

Tab.20 - Imprese attive in provincia di Ravenna per settore di attività (dati assoluti, variazioni assolute e percentuali)

SETTORE DI ATTIVITÀ ECONOMICA (ATECO 2007)		TOTALE IMPRESE				IMPRESE ARTIGIANE			
		2023	2024	2023- 2024		2023	2024	2023 - 2024	
				Diff	Var. %			Diff	Var. %
Settore primario		6.168	5.972	-196	-3,2	54	56	2	3,7
B	Estrazione di minerali da cave e miniere	7	6	-1	-14,3	0	0	0	-
C	Attività manifatturiere	2.525	2.478	-47	-1,9	1.690	1.663	-27	-1,6
C 10-11-12	Industrie alimentari, delle bevande e del tabacco	344	338	-6	-1,7	243	238	-5	-2,1
C 13	Industrie tessili	41	40	-1	-2,4	34	33	-1	-2,9
C 14	Confezione di articoli di abbigliamento; confezione di articoli in pelle e pelliccia	155	155	0	0,0	143	141	-2	-1,4
C 15	Fabbricazione di articoli in pelle e simili	44	42	-2	-4,5	31	30	-1	-3,2
C 16-31	Industria del legno e dei prodotti in legno e sughero; fabbricazione di articoli in paglia e materiali da intreccio	185	177	-8	-4,3	155	148	-7	-4,5
C 17.18	Fabbricazione di carta e di prodotti di carta, Stampa e riproduzione di supporti registrati	85	86	1	1,2	58	59	1	1,7
C 19-20	Fabbricazione di coke e prodotti derivanti dalla raffinazione del petrolio; prodotti chimici; prodotti farmaceutici di base e di preparati farmaceutici	51	49	-2	-3,9	6	5	-1	-16,7
C 21	Fabbricazione di prodotti farmaceutici di base e di preparati farmaceutici	0	0	0	-	0	0	0	-
C 22	Fabbricazione di articoli in gomma e materie plastiche	58	58	0	0,0	27	27	0	0,0
C 23	Fabbricazione di altri prodotti della lavorazione di minerali non metalliferi	128	123	-5	-3,9	103	100	-3	-2,9
C 24-25	Metallurgia; Fabbricazione di prodotti in metallo (esclusi macchinari e attrezzature)	590	578	-12	-2,0	375	373	-2	-0,5
C 26	Fabbricazione di computer e prodotti di elettronica e ottica; apparecchi elettromedicali, apparecchi di misurazione e di orologi	51	50	-1	-2,0	24	24	0	0,0
C 27	Fabbricazione di apparecchiature elettriche ed apparecchiature per uso domestico non elettriche	57	54	-3	-5,3	26	22	-4	-15,4
C 28	Fabbricazione di macchinari ed apparecchiature nca	196	184	-12	-6,1	72	64	-8	-11,1
C 29-30	Fabbricazione di autoveicoli, rimorchi e semirimorchi e di altri mezzi di trasporto	56	59	3	5,4	32	33	1	3,1
C 32	Altre industrie manifatturiere	162	163	1	0,6	130	132	2	1,5
C 33	Riparazione, manutenzione ed installazione di macchine ed apparecchiature	322	322	0	0,0	231	234	3	1,3
D	Fornitura di energia elettrica, gas, vapore e aria condizionata	103	105	2	1,9	0	0	0	-
E	Fornitura di acqua; reti fognarie, attività di gestione dei rifiuti e risanamento	51	52	1	2,0	11	11	0	0,0
F	Costruzioni	5.045	5.089	44	0,9	4.074	4.139	65	1,6
C+D+E	Industria in senso stretto	2.679	2.635	-44	-1,6	1.701	1.674	-27	-1,6
B+...+F	Industria	7.731	7.730	-1	0,0	5.775	5.813	38	0,7
G	Commercio all'ingrosso e al dettaglio; riparazione di autoveicoli e motocicli	6.713	6.561	-152	-2,3	494	497	3	0,6
G 45	Commercio all'ingrosso e al dettaglio e riparazione di autov.	1.088	1.099	11	1,0	463	468	5	1,1
G 46	Commercio all'ingrosso (escluso quello di autoveicoli)	2.190	2.105	-85	-3,9	5	4	-1	-20,0
G 47	Commercio al dettaglio (escluso quello di autoveicoli)	3.435	3.357	-78	-2,3	26	25	-1	-3,8
H	Trasporto e magazzinaggio	1.024	1.014	-10	-1,0	716	704	-12	-1,7
I	Attività dei servizi di alloggio e di ristorazione	2.696	2.690	-6	-0,2	553	553	0	0,0
J	Servizi di informazione e comunicazione	599	600	1	0,2	141	149	8	5,7
K	Attività finanziarie e assicurative	749	785	36	4,8	0	0	0	-
L	Attività immobiliari	2.021	2.000	-21	-1,0	1	1	0	0,0
M	Attività professionali, scientifiche e tecniche	1.319	1.344	25	1,9	164	164	0	0,0
M 69	Attività legali e contabilità	107	106	-1	-0,9	1	1	0	0,0
M 70	Attività di direzione aziendale e di consulenza gestional..	437	454	17	3,9	1	1	0	0,0
M 71	Attività degli studi di architettura e d'ingegneria; coll..	136	135	-1	-0,7	8	7	-1	-12,5
M 72	Ricerca scientifica e sviluppo	41	43	2	4,9	0	0	0	-
M 73	Pubblicità e ricerche di mercato	182	182	0	0,0	13	14	1	7,7
M 74	Altre attività professionali, scientifiche e tecniche	413	420	7	1,7	141	141	0	0,0
M 75	Servizi veterinari	3	4	1	33,3	0	0	0	-
N	Noleggio, agenzie di viaggio, servizi di supporto alle imprese escluso N782	1.037	1.064	27	2,6	394	414	20	5,1
O	Amministrazione pubblica e difesa; assicurazione sociale obbligatoria	2	1	-1	0,0	0	0	0	0,0
P	Istruzione	143	144	1	0,7	7	6	-1	-14,3
Q	Sanità e assistenza sociale	318	318	0	0,0	45	43	-2	-4,4
R	Attività artistiche, sportive, di intrattenimento e divertimento	798	811	13	1,6	41	43	2	4,9
S	Altre attività di servizi	1.630	1.639	9	0,6	1.385	1.387	2	0,1
T	Attività di famiglie e convivenze come datori di lavoro per personale domestico; produzione di beni e servizi Indifferenziati per uso proprio da parte di famiglie e convivenze	0	0	0	-	0	0	0	-
U	Organizzazioni ed organismi extraterritoriali	0	0	0	0,0	0	0	0	0,0
G+...+U	Servizi	19.049	18.971	-78	-0,4	3.941	3.961	20	0,5
NC	Imprese non classificate	10	14	4	40,0	5	6	1	20,0
Totale		32.958	32.687	-271	-0,8	9.775	9.836	61	0,6

Fonte: Elaborazioni Ires Emilia-Romagna su dati Infocamere Stockview.

Tab.21 - Imprese attive in provincia di Ravenna per forma giuridica e settore di attività economica (dati assoluti, variazioni assolute)

SETTORE DI ATTIVITÀ ECONOMICA (ATECO 2007)	DATI ASSOLUTI ANNO 2024					VARIAZIONE ASSOLUTA SU 2023				
	Società di capitale	Società di persone	Ditte individuali	Altre forme	Totale	Società di capitale	Società di persone	Ditte individuali	Altre forme	Totale
Settore primario	114	1.307	4.474	77	5.972	1	-26	-166	-5	-196
B Estrazione di minerali da cave e miniere	6	0	0	0	6	0	0	0	-1	-1
C Attività manifatturiere	968	455	1.036	19	2.478	-4	-30	-7	-6	-47
C 10-11-12 Industrie alimentari, delle bevande e del tabacco	87	98	144	9	338	1	-10	7	-4	-6
C 13 Industrie tessili	10	10	20	0	40	1	-1	-1	0	-1
C 14 Confezione di articoli di abbigliamento; confezione di articoli in pelle e pelliccia	24	16	115	0	155	0	-3	3	0	0
C 15 Fabbricazione di articoli in pelle e simili	14	10	18	0	42	-2	-1	1	0	-2
C 16-31 Industria del legno e dei prodotti in legno e sughero; fabbricazione di articoli in paglia e materiali da intreccio	42	40	93	2	177	0	-4	-4	0	-8
C 17.18 Fabbricazione di carta e di prodotti di carta, Stampa e riproduzione di supporti registrati	34	20	31	1	86	3	-1	0	-1	1
C 19-20 Fabbricazione di coke e prodotti derivanti dalla raffinazione del petrolio; prodotti chimici; prodotti farmaceutici di base e di preparati farmaceutici	47	0	2	0	49	0	-3	1	0	-2
C 21 Fabbricazione di prodotti farmaceutici di base e di preparati farmaceutici	0	0	0	0	0	0	0	0	0	0
C 22 Fabbricazione di articoli in gomma e materie plastiche	39	8	10	1	58	1	0	-1	0	0
C 23 Fabbricazione di altri prodotti della lavorazione di minerali non metalliferi	33	29	61	0	123	-3	0	-2	0	-5
C 24-25 Metallurgia; Fabbricazione di prodotti in metallo (esclusi macchinari e attrezzature)	276	105	193	4	578	-7	-2	-2	-1	-12
C 26 Fabbricazione di computer e prodotti di elettronica e ottica; apparecchi elettromedicali, apparecchi di misurazione e di orologi	30	8	12	0	50	1	-1	-1	0	-1
C 27 Fabbricazione di apparecchiature elettriche ed apparecchiature per uso domestico non elettriche	31	7	14	2	54	1	-2	-2	0	-3
C 28 Fabbricazione di macchinari ed apparecchiature nca	136	20	28	0	184	-2	-3	-7	0	-12
C 29-30 Fabbricazione di autoveicoli, rimorchi e semirimorchi e di altri mezzi di trasporto	30	11	18	0	59	1	1	1	0	3
C 32 Altre industrie manifatturiere	32	32	99	0	163	-1	0	2	0	1
C 33 Riparazione, manutenzione ed installazione di macchine ed apparecchiature	103	41	178	0	322	2	0	-2	0	0
D Fornitura di energia elettrica, gas, vapore e aria condizionata	63	14	23	5	105	1	0	2	-1	2
E Fornitura di acqua; reti fognarie, attività di gestione dei rifiuti e risanamento	32	4	6	10	52	1	0	0	0	1
F Costruzioni	1.021	461	3.549	58	5.089	3	-10	56	-5	44
C+D+E Industria in senso stretto	1.063	473	1.065	34	2.635	-2	-30	-5	-7	-44
B+...+F Industria	2.090	934	4.614	92	7.730	1	-40	51	-13	-1
G Commercio all'ingrosso e al dettaglio; riparazione di autoveicoli e motocicli	1.152	1.135	4.240	34	6.561	-21	-48	-80	-3	-152
G 45 Commercio all'ingrosso e al dettaglio e riparazione di autov.	207	201	687	4	1.099	6	-8	12	1	11
G 46 Commercio all'ingrosso (escluso quello di autoveicoli)	550	224	1.310	21	2.105	-30	-13	-40	-2	-85
G 47 Commercio al dettaglio (escluso quello di autoveicoli)	395	710	2.243	9	3.357	3	-27	-52	-2	-78
H Trasporto e magazzinaggio	245	107	619	43	1.014	8	2	-17	-3	-10
I Attività dei servizi di alloggio e di ristorazione	665	894	1.103	28	2.690	10	-43	29	-2	-6
J Servizi di informazione e comunicazione	250	80	233	37	600	-4	-2	7	0	1
K Attività finanziarie e assicurative	168	64	548	5	785	24	2	10	0	36
L Attività immobiliari	1.015	696	263	26	2.000	-9	-10	-2	0	-21
M Attività professionali, scientifiche e tecniche	626	157	483	78	1.344	23	-4	6	0	25
M 69 Attività legali e contabilità	66	19	14	7	106	2	0	-1	-2	-1
M 70 Attività di direzione aziendale e di consulenza gestionale.	249	51	136	18	454	12	0	6	-1	17
M 71 Attività degli studi di architettura e d'ingegneria; coll..	93	13	20	9	135	-2	0	1	0	-1
M 72 Ricerca scientifica e sviluppo	29	3	5	6	43	1	0	1	0	2
M 73 Pubblicità e ricerche di mercato	47	18	91	26	182	1	2	-3	0	0
M 74 Altre attività professionali, scientifiche e tecniche	139	53	216	12	420	8	-6	2	3	7
M 75 Servizi veterinari	3	0	1	0	4	1	0	0	0	1
N Noleggio, agenzie di viaggio, servizi di supporto alle imprese escluso N782	263	102	624	75	1.064	9	-3	23	-2	27
O Amministrazione pubblica e difesa; assicurazione sociale obbligatoria	0	0	0	1	1	0	0	0	-1	-1
P Istruzione	49	13	37	45	144	1	-1	0	1	1
Q Sanità e assistenza sociale	138	32	98	50	318	8	-3	-1	-4	0
R Attività artistiche, sportive, di intrattenimento e divertimento	263	229	155	164	811	6	-7	7	7	13
S Altre attività di servizi	78	258	1.280	23	1.639	2	-5	13	-1	9
T Attività di famiglie e convivenze come datori di lavoro per personale domestico; produzione di beni e servizi Indifferenziati per uso proprio da parte di famiglie e convivenze	0	0	0	0	0	0	0	0	0	0
U Organizzazioni ed organismi extraterritoriali	0	0	0	0	0	0	0	0	0	0
G+...+U Servizi	4.912	3.767	9.683	609	18.971	57	-122	-5	-8	-78
NC Imprese non classificate	6	2	4	2	14	2	1	1	0	4
Totale	7.122	6.010	18.775	780	32.687	61	-187	-119	-26	-271

Fonte: Elaborazioni Ires Emilia-Romagna su dati Infocamere Stockview.

Tab.22 - Imprese artigiane attive in provincia di Ravenna per forma giuridica e settore di attività economica (dati assoluti, variazioni assolute)

SETTORE DI ATTIVITÀ ECONOMICA (ATECO 2007)		DATI ASSOLUTI ANNO 2024					VARIAZIONE ASSOLUTA SU 2023				
		Società di capitale	Società di persone	Ditte individuali	Altre forme	Totale	Società di capitale	Società di persone	Ditte individuali	Altre forme	Totale
Settore primario		2	13	41	0	56	1	-1	2	0	2
B	Estrazione di minerali da cave e miniere	0	0	0	0	0	0	0	0	0	0
C Attività manifatturiere		275	401	987	0	1.663	7	-28	-6	0	-27
C 10-11-12	Industrie alimentari, delle bevande e del tabacco	19	83	136	0	238	0	-9	4	0	-5
C 13	Industrie tessili	5	8	20	0	33	1	-1	-1	0	-1
C 14	Confezione di articoli di abbigliamento; confezione di articoli in pelle e pelliccia	14	16	111	0	141	-1	-2	1	0	-2
C 15	Fabbricazione di articoli in pelle e simili	5	8	17	0	30	0	-1	0	0	-1
C 16-31	Industria del legno e dei prodotti in legno e sughero; fabbricazione di articoli in paglia e materiali da intreccio	21	37	90	0	148	0	-3	-4	0	-7
C 17.18	Fabbricazione di carta e di prodotti di carta, Stampa e riproduzione di supporti registrati	12	19	28	0	59	1	-1	1	0	1
C 19-20	Fabbricazione di coke e prodotti derivanti dalla raffinazione del petrolio; prodotti chimici; prodotti farmaceutici di base e di preparati farmaceutici	3	0	2	0	5	1	-3	1	0	-1
C 21	Fabbricazione di prodotti farmaceutici di base e di preparati farmaceutici	0	0	0	0	0	0	0	0	0	0
C 22	Fabbricazione di articoli in gomma e materie plastiche	11	8	8	0	27	1	0	-1	0	0
C 23	Fabbricazione di altri prodotti della lavorazione di minerali non metalliferi	12	29	59	0	100	-1	0	-2	0	-3
C 24-25	Metallurgia; Fabbricazione di prodotti in metallo (esclusi macchinari e attrezzature)	90	98	185	0	373	3	-4	-1	0	-2
C 26	Fabbricazione di computer e prodotti di elettronica e ottica; apparecchi elettromedicali, apparecchi di misurazione e di orologi	5	7	12	0	24	0	-1	1	0	0
C 27	Fabbricazione di apparecchiature elettriche ed apparecchiature per uso domestico non elettriche	5	5	12	0	22	1	-2	-3	0	-4
C 28	Fabbricazione di macchinari ed apparecchiature nca	23	15	26	0	64	1	-2	-7	0	-8
C 29-30	Fabbricazione di autoveicoli, rimorchi e semirimorchi e di altri mezzi di trasporto	6	9	18	0	33	-1	1	1	0	1
C 32	Altre industrie manifatturiere	12	25	95	0	132	0	0	2	0	2
C 33	Riparazione, manutenzione ed installazione di macchine ed apparecchiature	32	34	168	0	234	1	0	2	0	3
D	Fornitura di energia elettrica, gas, vapore e aria condizionata	0	0	0	0	0	0	0	0	0	0
E	Fornitura di acqua; reti fognarie, attività di gestione dei rifiuti e risanamento	3	4	4	0	11	0	0	0	0	0
F	Costruzioni	301	364	3.466	8	4.139	29	-13	49	0	65
C+D+E	Industria in senso stretto	278	405	991	0	1.674	7	-28	-6	0	-27
B+...+F	Industria	579	769	4.457	8	5.813	36	-41	43	0	38
G	Commercio all'ingrosso e al dettaglio; riparazione di autoveicoli e motocicli	46	161	290	0	497	2	-6	8	-1	3
G 45	Commercio all'ingrosso e al dettaglio e riparazione di autov.	43	148	277	0	468	2	-6	10	-1	5
G 46	Commercio all'ingrosso (escluso quello di autoveicoli)	2	2	0	0	4	0	0	-1	0	-1
G 47	Commercio al dettaglio (escluso quello di autoveicoli)	1	11	13	0	25	0	0	-1	0	-1
H	Trasporto e magazzinaggio	37	78	575	14	704	1	5	-17	-1	-12
I	Attività dei servizi di alloggio e di ristorazione	27	161	365	0	553	0	-7	7	0	0
J	Servizi di informazione e comunicazione	11	24	111	3	149	0	1	7	0	8
K	Attività finanziarie e assicurative	0	0	0	0	0	0	0	0	0	0
L	Attività immobiliari	0	1	0	0	1	0	0	0	0	0
M	Attività professionali, scientifiche e tecniche	12	25	125	2	164	-1	0	1	0	0
M 69	Attività legali e contabilità	0	0	1	0	1	0	0	0	0	0
M 70	Attività di direzione aziendale e di consulenza gestional..	0	0	0	1	1	0	0	0	0	0
M 71	Attività degli studi di architettura e d'ingegneria; coll..	0	3	3	1	7	-1	0	0	0	-1
M 72	Ricerca scientifica e sviluppo	0	0	0	0	0	0	0	0	0	0
M 73	Pubblicità e ricerche di mercato	1	3	10	0	14	0	0	1	0	1
M 74	Altre attività professionali, scientifiche e tecniche	11	19	111	0	141	0	0	0	0	0
M 75	Servizi veterinari	0	0	0	0	0	0	0	0	0	0
N	Noleggio, agenzie di viaggio, servizi di supporto alle imprese escluso N782	22	34	358	0	414	1	-3	22	0	20
O	Amministrazione pubblica e difesa; assicurazione sociale obbligatoria	0	0	0	0	0	0	0	0	0	0
P	Istruzione	0	3	3	0	6	0	-1	0	0	-1
Q	Sanità e assistenza sociale	2	5	36	0	43	0	-2	0	0	-2
R	Attività artistiche, sportive, di intrattenimento e divertimento	2	7	34	0	43	0	-1	3	0	2
S	Altre attività di servizi	26	205	1.156	0	1.387	0	-9	11	0	2
T	Attività di famiglie e convivenze come datori di lavoro per personale domestico; produzione di beni e servizi Indifferenziati per uso proprio da parte di famiglie e convivenze	0	0	0	0	0	0	0	0	0	0
U	Organizzazioni ed organismi extraterritoriali	0	0	0	0	0	0	0	0	0	0
G+...+U	Servizi	185	704	3.053	19	3.961	3	-23	42	-2	20
NC	Imprese non classificate	2	2	2	0	6	1	1	-1	0	1
Totale		768	1.488	7.553	27	9.836	41	-64	86	-2	61

Fonte: Elaborazioni Ires Emilia-Romagna su dati Infocamere Stockview.

Tab.23 - Ore di cassa integrazione autorizzate in provincia di Ravenna per settore di attività economica, classificazione INPS (dati assoluti, variazione percentuale)

SETTORE ATTIVITÀ ECONOMICA (INPS)	ANNO					var % 2020/2021	var % 2021/2022	var % 2022/2023	var % 2023/2024
	2020	2021	2022	2023	2024				
Attività economiche connesse con l'agricoltura	49.530	9.498	-	-	7.956	-80,8	-100,0	-	-
Estrazione minerali metalliferi e non	253.435	134.324	69.669	-	112.936	-47,0	-48,1	-100,0	-
Legno	113.904	51.359	16.670	3.416	31.408	-54,9	-67,5	-79,5	819,4
Alimentari	514.619	329.336	19.786	728.426	356.884	-36,0	-94,0	3.581,5	-51,0
Metallurgiche	1.462.457	110.172	7.800	7.800	43.690	-92,5	-92,9	0,0	460,1
Meccaniche	6.396.773	2.223.438	306.400	925.539	1.852.478	-65,2	-86,2	202,1	100,2
Tessili	12.621	201.203	44.123	-	47.250	1.494,2	-78,1	-100,0	-
Abbigliamento	303.560	197.642	379.006	289.269	444.222	-34,9	91,8	-23,7	53,6
Chimica, petrolchimica, gomma e materie plastiche	1.287.369	285.277	27.753	50.410	262.256	-77,8	-90,3	81,6	420,2
Pelli, cuoio e calzature	93.344	16.660	33.026	-	59.802	-82,2	98,2	-100,0	-
Lavorazione minerali non metalliferi	1.193.039	646.449	135.080	235.995	281.179	-45,8	-79,1	74,7	19,1
Carta, stampa ed editoria	353.226	152.700	13.658	103.293	96.782	-56,8	-91,1	656,3	-6,3
Installazione impianti per l'edilizia	465.956	71.845	244.215	10.242	14.354	-84,6	239,9	-95,8	40,1
Energia elettrica, gas e acqua	113.007	-	-	-	-	-100,0	-	-	-
Trasporti e comunicazioni	728.467	180.702	57.174	118.539	103.758	-75,2	-68,4	107,3	-12,5
Tabacchicoltura	-	-	-	-	-	-	-	-	-
Servizi	75.630	49.729	1.510	-	-	-34,2	-97,0	-100,0	-
Varie	129.969	47.842	14.840	128	-	-63,2	-69,0	-99,1	-100,0
INDUSTRIA + ARTIGIANATO	13.546.906	4.708.176	1.370.710	2.473.057	3.714.955	-65,2	-70,9	80,4	50,2
Industria edile	1.274.610	702.187	170.687	326.573	70.473	-44,9	-75,7	91,3	-78,4
Artigianato edile	336.691	99.591	29.006	42.443	40.322	-70,4	-70,9	46,3	-5,0
Industria lapidei	5.350	7.440	38	-	-	39,1	-99,5	-100,0	-
Artigianato lapidei	-	-	-	-	-	-	-	-	-
EDILIZIA	1.616.651	809.218	199.731	369.016	110.795	-49,9	-75,3	84,8	-70,0
COMMERCIO	4.906.616	2.525.640	125.077	11.318	133.147	-48,5	-95,0	-91,0	1.076,4
ALTRI SERVIZI	141.931	85.873	682	-	-	-39,5	-99,2	-100,0	-
Totale	20.212.104	8.128.907	1.696.200	2.853.391	3.958.897	-59,8	-79,1	68,2	38,7

Fonte: Elaborazioni Ires Emilia-Romagna su banca dati Inps (Osservatorio Cassa Integrazione Guadagni - Ore autorizzate).

Tab.24 - Ore di cassa integrazione in provincia di Ravenna per tipologia di intervento confronto con il comparto artigiano (dati assoluti, composizione e incidenze percentuali)

TIPOLOGIA INTERVENTO	N					%				
	2020	2021	2022	2023	2024	2020	2021	2022	2023	2024
CIGO	14.282.234	4.918.075	1.004.405	2.525.661	3.539.150	70,7	60,5	59,2	88,5	89,4
CIGS	804.387	495.983	629.325	327.730	419.747	4,0	6,1	37,1	11,5	10,6
CIG in Deroga	5.125.483	2.714.849	62.470	-	-	25,4	33,4	3,7	0,0	0,0
Totale	20.212.104	8.128.907	1.696.200	2.853.391	3.958.897	100,0	100,0	100,0	100,0	100,0
TIPOLOGIA INTERVENTO	ORE					QUOTA SU TOTALE ORE				
CIGO - artigiano	-	-	-	-	-	0,0	0,0	0,0	0,0	0,0
CIGS - artigiano	-	-	-	-	-	0,0	0,0	0,0	0,0	0,0
Cig in Deroga - artigiano	76.894	106.049	-	-	-	1,5	3,9	0,0	-	-
Totale -artigiano	76.894	106.049	-	-	-	0,4	1,3	0,0	0,0	0,0

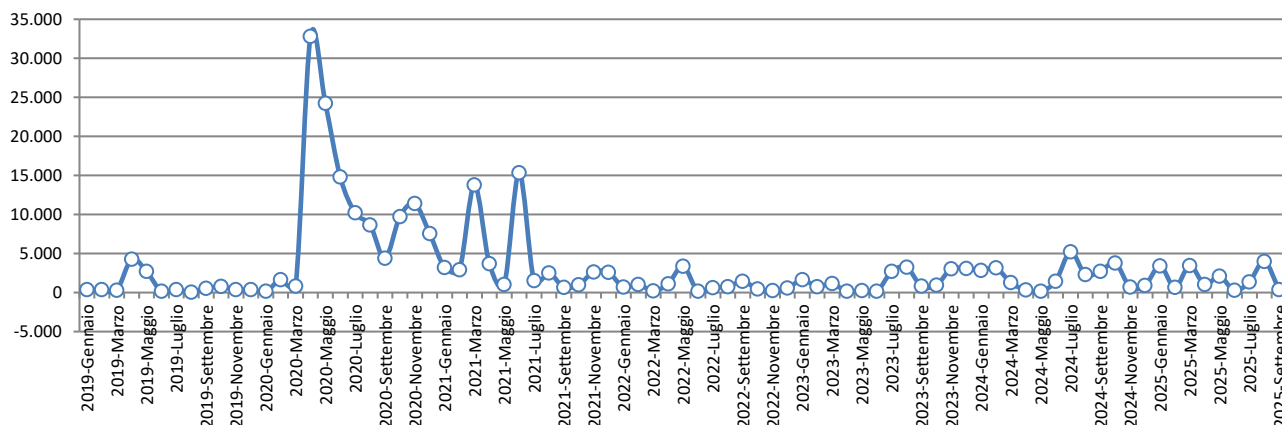
Fonte: Elaborazioni Ires Emilia-Romagna su banca dati Inps (Osservatorio Cassa Integrazione Guadagni - Ore autorizzate).

Tab.25 - Ore di cassa integrazione in provincia di Ravenna per tipologia di intervento e settore di attività, anno 2024 (dati assoluti, variazione rispetto all'anno precedente e peso sul totale interventi)

SETTORE ATTIVITÀ ECONOMICA (INPS)	CIG ordinaria			CIG straordinaria			CIG in deroga			CIG totale	
	N	%	var %	N	%	var %	N	%	var %	N	var %
Attività economiche connesse con l'agricoltura	7.956	100	-	-	-	-	-	-	-	7.956	-
Estrazione minerali metalliferi e non	112.936	100	-	-	-	-	-	-	-	112.936	-
Legno	31.408	100	819,4	-	-	-	-	-	-	31.408	819
Alimentari	356.884	100	-51,0	-	-	-	-	-	-	356.884	-51
Metallurgiche	43.690	100	460,1	-	-	-	-	-	-	43.690	460
Meccaniche	1.826.898	99	97,4	25.580	1	-	-	-	-	1.852.478	100
Tessili	47.250	100	-	-	-	-	-	-	-	47.250	-
Abbigliamento	444.222	100	53,6	-	-	-	-	-	-	444.222	54
Chimica, petrolchimica, gomma e materie plastiche	262.256	100	420,2	-	-	-	-	-	-	262.256	420
Pelli, cuoio e calzature	59.802	100	-	-	-	-	-	-	-	59.802	-
Lavorazione minerali non metalliferi	220.121	78	-6,7	61.058	22	-	-	-	-	281.179	19
Carta, stampa ed editoria	68	0	-99,9	96.714	100	-	-	-	-	96.782	-6
Installazione impianti per l'edilizia	14.354	100	40,1	-	-	-	-	-	-	14.354	40
Energia elettrica, gas e acqua	-	-	-	-	-	-	-	-	-	-	-
Trasporti e comunicazioni	510	0	-98,6	103.248	100	25,4	-	-	-	103.758	-12
Tabacchicoltura	-	-	-	-	-	-	-	-	-	-	-
Servizi	-	-	-	-	-	-	-	-	-	-	-
Varie	-	-	-100,0	-	-	-	-	-	-	-	-100
INDUSTRIA + ARTIGIANATO	3.428.355	92	43,4	286.600	8	248,2	-	-	-	3.714.955	50
Industria edile	70.473	100	-23,8	-	-	-100,0	-	-	-	70.473	-78
Artigianato edile	40.322	100	-5,0	-	-	-	-	-	-	40.322	-5
Industria lapidei	-	-	-	-	-	-	-	-	-	-	-
Artigianato lapidei	-	-	-	-	-	-	-	-	-	-	-
EDILIZIA	110.795	100	-17,9	-	-	-100,0	-	-	-	110.795	-70
COMMERCIO	-	-	-	133.147	100	1.076,4	-	-	-	133.147	1.076
ALTRI SERVIZI	-	-	-	-	-	-	-	-	-	-	-
Totale	3.539.150	89,4	40,1	419.747	11	28,1	-	-	-	3.958.897	38,7

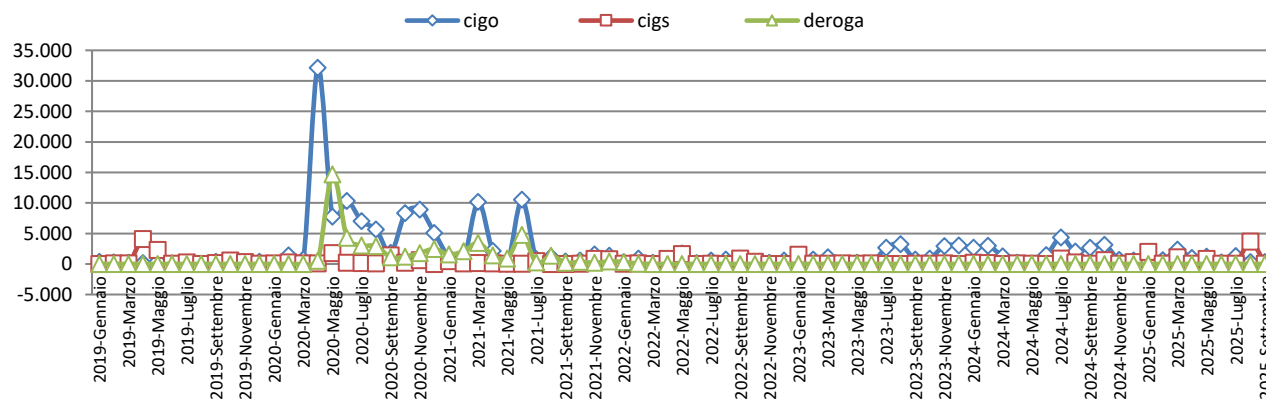
Fonte: Elaborazioni Ires Emilia-Romagna su banca dati Inps (Osservatorio Cassa Integrazione Guadagni - Ore autorizzate).

Fig.11 - Andamento dei lavoratori equivalenti interessati da CIG "a zero ore" (scenario 100%)



Fonte: Elaborazioni Ires Emilia-Romagna su banca dati Inps (Osservatorio Cassa Integrazione Guadagni - Ore autorizzate).

Fig.12 - Andamento dei lavoratori equivalenti interessati da CIG "a zero ore" (scenario 100%) per tipologia di intervento



Fonte: Elaborazioni Ires Emilia-Romagna su banca dati Inps (Osservatorio Cassa Integrazione Guadagni - Ore autorizzate).

Tab.26 - Tasso di occupazione, 15-64 anni, per sesso e provincia (tassi)

		ANNO						
		2018	2019	2020	2021	2022	2023	2024
Emilia-Romagna	Maschi	76,6	76,6	74,9	75,3	76,0	76,8	77,4
	Femmine	62,7	64,1	61,5	61,6	63,4	64,4	63,2
	Totale	69,6	70,4	68,2	68,5	69,7	70,6	70,3
Ravenna	Maschi	75,0	76,8	73,9	76,5	77,2	76,0	75,8
	Femmine	61,3	64,5	60,4	62,2	63,1	62,7	63,3
	Totale	68,1	70,7	67,2	69,4	70,2	69,4	69,6

Fonte: Elaborazioni Ires Emilia-Romagna su dati Istat.

Tab.27 - Tasso di attività - 15-64 anni, per sesso e provincia (tassi)

		ANNO						
		2018	2019	2020	2021	2022	2023	2024
Emilia-Romagna	Maschi	80,3	80,4	78,9	78,5	79,3	80,0	80,2
	Femmine	67,6	68,7	66,2	66,5	67,6	68,7	66,9
	Totale	74,0	74,6	72,6	72,5	73,5	74,4	73,6
Ravenna	Maschi	78,3	79,3	77,7	80,3	80,2	78,9	78,9
	Femmine	66,6	68,9	66,8	67,9	68,3	66,8	66,4
	Totale	72,5	74,1	72,2	74,1	74,2	72,8	72,7

Fonte: Elaborazioni Ires Emilia-Romagna su dati Istat.

Tab.28 - Tasso di disoccupazione - 15 anni e più, per sesso e provincia (tassi)

		ANNO						
		2018	2019	2020	2021	2022	2023	2024
Emilia-Romagna	Maschi	4,6	4,7	5,0	4,0	4,1	3,9	3,4
	Femmine	7,3	6,6	7,0	7,2	6,2	6,2	5,4
	Totale	5,8	5,6	5,9	5,5	5,0	5,0	4,3
Ravenna	Maschi	4,1	3,1	4,7	4,6	3,6	3,5	3,6
	Femmine	7,8	6,3	9,4	8,2	7,6	5,9	4,6
	Totale	5,8	4,6	6,9	6,2	5,4	4,6	4,1

Fonte: Elaborazioni Ires Emilia-Romagna su dati Istat.

Tab.29 - Tasso di inattività - 15-64 anni, per sesso e provincia (tassi)

		ANNO						
		2018	2019	2020	2021	2022	2023	2024
Emilia-Romagna	Maschi	19,7	19,6	21,1	21,5	20,7	20,0	19,8
	Femmine	32,4	31,3	33,8	33,5	32,4	31,3	33,1
	Totale	26,0	25,4	27,4	27,5	26,5	25,6	26,4
Ravenna	Maschi	21,7	20,7	22,3	19,7	19,8	21,1	21,1
	Femmine	33,4	31,1	33,2	32,1	31,7	33,2	33,6
	Totale	27,5	25,9	27,8	25,9	25,8	27,2	27,3

Fonte: Elaborazioni Ires Emilia-Romagna su dati Istat.

Tab.30 - Occupati - 15 anni e più, per sesso e provincia (dati assoluti)

		ANNO						
		2018	2019	2020	2021	2022	2023	2024
Emilia-Romagna	Maschi	1.101.954	1.110.597	1.087.391	1.097.504	1.103.140	1.115.022	1.128.703
	Femmine	894.381	915.415	878.847	880.939	898.132	908.128	903.932
	Totale	1.996.335	2.026.012	1.966.237	1.978.442	2.001.272	2.023.150	2.032.635
Ravenna	Maschi	94.873	95.951	91.932	95.537	96.121	94.538	96.307
	Femmine	75.599	78.901	73.736	76.146	76.324	75.611	77.081
	Totale	170.472	174.852	165.669	171.683	172.445	170.149	173.388

Fonte: Elaborazioni Ires Emilia-Romagna su dati Istat.

Tab.31 - Occupati - 15 anni e più, per sesso e provincia (variazioni percentuali)

		ANNO						
		2019	2020	2021	2022	2023	2024	
Emilia-Romagna	Maschi	0,8	-2,1	0,9	0,5	1,1	1,2	
	Femmine	2,4	-4,0	0,2	2,0	1,1	-0,5	
	Totale	1,5	-3,0	0,6	1,2	1,1	0,5	
Ravenna	Maschi	1,1	-4,2	3,9	0,6	-1,6	1,9	
	Femmine	4,4	-6,5	3,3	0,2	-0,9	1,9	
	Totale	2,6	-5,3	3,6	0,4	-1,3	1,9	

Fonte: Elaborazioni Ires Emilia-Romagna su dati Istat.

Tab.32 - Occupati - 15 anni e più, per settore di attività economica e provincia (dati assoluti)

		ANNO						
		2018	2019	2020	2021	2022	2023	2024
Emilia-Romagna	Totale	1.996.335	2.026.012	1.966.237	1.978.442	2.001.272	2.023.150	2.032.635
	Agricoltura	68.821	71.984	81.366	74.546	65.988	62.972	65.368
	Industria in senso stretto	529.972	552.609	521.790	532.643	542.446	553.205	555.176
	Costruzioni	104.535	103.472	105.490	117.892	126.546	116.632	112.805
	Commercio, alberghi e ristoranti (g,i)	401.834	380.371	351.240	344.558	360.310	394.776	407.204
	Altre attività dei servizi (j-u)	891.173	917.577	906.351	908.804	905.983	895.566	892.082
Ravenna	Totale	170.472	174.852	165.669	171.683	172.445	170.149	173.388
	Agricoltura	8.243	8.423	8.871	10.770	10.064	9.453	9.970
	Industria in senso stretto	39.751	39.576	40.911	38.532	38.722	37.721	42.003
	Costruzioni	11.533	10.834	8.345	10.128	12.464	13.819	11.899
	Commercio, alberghi e ristoranti (g,i)	35.191	36.232	31.352	37.532	35.526	34.497	34.673
	Altre attività dei servizi (j-u)	75.753	79.787	76.190	74.722	75.669	74.659	74.843

Fonte: Elaborazioni Ires Emilia-Romagna su dati Istat.

Tab.33 - Occupati - 15 anni e più, per settore di attività economica e provincia (variazioni percentuali)

		ANNO						
		2019	2020	2021	2022	2023	2024	
Emilia-Romagna	Totale	1,5	-3,0	0,6	1,2	1,1	0,5	
	Agricoltura	4,6	13,0	-8,4	-11,5	-4,6	3,8	
	Industria in senso stretto	4,3	-5,6	2,1	1,8	2,0	0,4	
	Costruzioni	-1,0	2,0	11,8	7,3	-7,8	-3,3	
	Commercio, alberghi e ristoranti (g,i)	-5,3	-7,7	-1,9	4,6	9,6	3,1	
	Altre attività dei servizi (j-u)	3,0	-1,2	0,3	-0,3	-1,1	-0,4	
Ravenna	Totale	2,6	-5,3	3,6	0,4	-1,3	1,9	
	Agricoltura	2,2	5,3	21,4	-6,6	-6,1	5,5	
	Industria in senso stretto	-0,4	3,4	-5,8	0,5	-2,6	11,4	
	Costruzioni	-6,1	-23,0	21,4	23,1	10,9	-13,9	
	Commercio, alberghi e ristoranti (g,i)	3,0	-13,5	19,7	-5,3	-2,9	0,5	
	Altre attività dei servizi (j-u)	5,3	-4,5	-1,9	1,3	-1,3	0,2	

Fonte: Elaborazioni Ires Emilia-Romagna su dati Istat.

Tab.34 - Occupati - 15 anni e più, per posizione professionale e provincia (dati assoluti)

		ANNO						
		2018	2019	2020	2021	2022	2023	2024
Emilia-Romagna	dipendenti	1.554.977	1.577.547	1.539.050	1.560.161	1.590.109	1.600.300	1.616.962
	indipendenti	441.358	448.465	427.188	418.282	411.163	422.850	415.673
	totale	1.996.335	2.026.012	1.966.237	1.978.442	2.001.272	2.023.150	2.032.635
Ravenna	dipendenti	133.045	135.963	127.747	133.320	137.871	137.473	138.178
	indipendenti	37.427	38.889	37.922	38.363	34.574	32.676	35.209
	totale	170.472	174.852	165.669	171.683	172.445	170.149	173.388

Fonte: Elaborazioni Ires Emilia-Romagna su dati Istat.

Tab.35 - Occupati - 15 anni e più, per posizione professionale e provincia (variazioni percentuali)

		ANNO						
		2019	2020	2021	2022	2023	2024	
Emilia-Romagna	dipendenti	1,5	-2,4	1,4	1,9	0,6	1,0	
	indipendenti	1,6	-4,7	-2,1	-1,7	2,8	-1,7	
	totale	1,5	-3,0	0,6	1,2	1,1	0,5	
Ravenna	dipendenti	2,2	-6,0	4,4	3,4	-0,3	0,5	
	indipendenti	3,9	-2,5	1,2	-9,9	-5,5	7,8	
	totale	2,6	-5,3	3,6	0,4	-1,3	1,9	

Fonte: Elaborazioni Ires Emilia-Romagna su dati Istat.

Tab.36 - Disoccupati - 15 anni e più, per sesso e provincia (dati assoluti)

		ANNO						
		2018	2019	2020	2021	2022	2023	2024
Emilia-Romagna	Maschi	52.957	53.839	56.402	45.274	46.430	44.686	39.965
	Femmine	69.924	64.565	66.178	68.414	58.868	60.419	51.257
	Totale	122.881	118.405	122.581	113.688	105.299	105.105	91.222
Ravenna	Maschi	3.955	3.063	4.521	4.548	3.578	3.456	3.639
	Femmine	6.367	5.306	7.667	6.758	6.241	4.755	3.748
	Totale	10.323	8.369	12.189	11.306	9.818	8.211	7.387

Fonte: Elaborazioni Ires Emilia-Romagna su dati Istat.

Tab.37 - Disoccupati - 15 anni e più, per sesso e provincia (variazioni percentuali)

		ANNO						
		2019	2020	2021	2022	2023	2024	
Emilia-Romagna	Dipendenti	1,7	4,8	-19,7	2,6	-3,8	-10,6	
	Indipendenti	-7,7	2,5	3,4	-14,0	2,6	-15,2	
	Totale	-3,6	3,5	-7,3	-7,4	-0,2	-13,2	
Ravenna	Dipendenti	-22,6	47,6	0,6	-21,3	-3,4	5,3	
	Indipendenti	-16,7	44,5	-11,9	-7,7	-23,8	-21,2	
	Totale	-18,9	45,6	-7,2	-13,2	-16,4	-10,0	

Fonte: Elaborazioni Ires Emilia-Romagna su dati Istat.

Tab.38 - Forze di lavoro - 15 anni e più, per sesso e provincia (dati assoluti)

		ANNO						
		2018	2019	2020	2021	2022	2023	2024
Emilia-Romagna	Maschi	1.154.911	1.164.437	1.143.793	1.142.778	1.149.570	1.159.708	1.168.668
	Femmine	964.305	979.980	945.025	949.352	957.001	968.547	955.189
	Totale	2.119.216	2.144.417	2.088.818	2.092.130	2.106.571	2.128.255	2.123.857
Ravenna	Maschi	98.828	99.014	96.454	100.085	99.699	97.994	99.946
	Femmine	81.967	84.207	81.404	82.904	82.564	80.366	80.829
	Totale	180.795	183.221	177.857	182.989	182.263	178.360	180.775

Fonte: Elaborazioni Ires Emilia-Romagna su dati Istat.

Tab.39 - Forze di lavoro - 15 anni e più, per sesso e provincia (variazioni percentuali)

		ANNO						
		2019	2020	2021	2022	2023	2024	
Emilia-Romagna	Maschi	0,8	-1,8	-0,1	0,6	0,9	0,8	
	Femmine	1,6	-3,6	0,5	0,8	1,2	-1,4	
	Totale	1,2	-2,6	0,2	0,7	1,0	-0,2	
Ravenna	Maschi	0,2	-2,6	3,8	-0,4	-1,7	2,0	
	Femmine	2,7	-3,3	1,8	-0,4	-2,7	0,6	
	Totale	1,3	-2,9	2,9	-0,4	-2,1	1,4	

Fonte: Elaborazioni Ires Emilia-Romagna su dati Istat.

Tab.40 - Inattivi - 15-64 anni, per sesso e provincia (dati assoluti)

		ANNO						
		2018	2019	2020	2021	2022	2023	2024
Emilia-Romagna	Maschi	272.070	271.810	293.911	298.465	288.016	278.615	277.622
	Femmine	451.301	436.586	471.168	466.113	449.272	432.147	460.013
	Totale	723.371	708.396	765.079	764.578	737.288	710.761	737.636
Ravenna	Maschi	25.960	24.724	26.582	23.398	23.726	25.277	25.370
	Femmine	40.112	37.165	39.721	38.288	37.654	39.455	39.955
	Totale	66.072	61.888	66.303	61.685	61.379	64.732	65.325

Fonte: Elaborazioni Ires Emilia-Romagna su dati Istat.

Tab.41 - Inattivi - 15-64 anni, per sesso e provincia (variazioni percentuali)

		ANNO						
		2019	2020	2021	2022	2023	2024	
Emilia-Romagna	Maschi	-0,1	8,1	1,5	-3,5	-3,3	-0,4	
	Femmine	-3,3	7,9	-1,1	-3,6	-3,8	6,4	
	Totale	-2,1	8,0	-0,1	-3,6	-3,6	3,8	
Ravenna	Maschi	-4,8	7,5	-12,0	1,4	6,5	0,4	
	Femmine	-7,3	6,9	-3,6	-1,7	4,8	1,3	
	Totale	-6,3	7,1	-7,0	-0,5	5,5	0,9	

Fonte: Elaborazioni Ires Emilia-Romagna su dati Istat.

Tab.42 - Condizione professionale della popolazione di 15 anni e più (valori assoluti)

		ANNO						
		2018	2019	2020	2021	2022	2023	2024
Emilia-Romagna	Occupati	1.996.335	2.026.012	1.966.237	1.978.442	2.001.272	2.023.150	2.032.635
	Disoccupati	122.881	118.405	122.581	113.688	105.299	105.105	91.222
	Inattivi	1.709.613	1.697.519	1.761.238	1.752.368	1.735.860	1.721.201	1.746.203
	Totale	3.828.829	3.841.936	3.850.056	3.844.498	3.842.431	3.849.456	3.870.060
Ravenna	Occupati	170.472	174.852	165.669	171.683	172.445	170.149	173.388
	Disoccupati	10.323	8.369	12.189	11.306	9.818	8.211	7.387
	Inattivi	155.925	152.891	158.150	152.735	153.828	158.220	157.054
	Totale	336.720	336.112	336.008	335.724	336.091	336.580	337.829

Fonte: Elaborazioni Ires Emilia-Romagna su dati Istat.

Tab.43 - Condizione professionale della popolazione di 15 anni e più (incidenze percentuali)

		ANNO						
		2018	2019	2020	2021	2022	2023	2024
Emilia-Romagna	Occupati	52,1	52,7	51,1	51,5	52,1	52,6	52,5
	Disoccupati	3,2	3,1	3,2	3,0	2,7	2,7	2,4
	Inattivi	44,7	44,2	45,7	45,6	45,2	44,7	45,1
	Totale	100,0	100,0	100,0	100,0	100,0	100,0	100,0
Ravenna	Occupati	50,6	52,0	49,3	51,1	51,3	50,6	51,3
	Disoccupati	3,1	2,5	3,6	3,4	2,9	2,4	2,2
	Inattivi	46,3	45,5	47,1	45,5	45,8	47,0	46,5
	Totale	100,0	100,0	100,0	100,0	100,0	100,0	100,0

Fonte: Elaborazioni Ires Emilia-Romagna su dati Istat.

Tab.44 - Cessazione dei rapporti di lavoro per motivo di cessazione (valori assoluti)

	Ravenna						Emilia-Romagna					
	Media (2015-2019)	2020	2021	2022	2023	2024	Media (2015-2019)	2020	2021	2022	2023	2024
Licenziamento di natura economica	5.059	2.811	2.989	3.331	2.835	2.771	52.701	27.421	28.650	37.552	36.152	36.336
Licenziamento di natura disciplinare	638	734	1.248	1.930	1.905	2.016	8.362	10.740	16.170	22.870	22.333	21.859
Dimissioni	10.316	9.989	13.621	15.753	15.157	14.834	133.129	129.735	182.323	208.113	202.251	190.975
Fine contratto	40.837	39.316	40.662	46.817	46.849	47.586	354.094	335.180	356.631	415.289	417.239	422.021
Risoluzione consensuale	290	222	487	185	200	217	2.905	2.797	5.497	3.047	3.261	3.289
Altre motivazioni	3.744	3.009	2.759	2.880	2.459	2.123	32.091	27.240	26.194	26.539	22.497	20.076
Totale	60.884	56.081	61.766	70.896	69.405	69.547	583.282	533.113	615.465	713.410	703.733	694.556

Fonte: Elaborazioni Ires Emilia-Romagna su dati Istat.

Tab.45 - Numero di lavoratori per qualifica professionale (dati assoluti, variazioni percentuali)

QUALIFICA PROFESSIONALE		N				Var. %		
		2021	2022	2023	2024	2022	2023	2024
Ravenna	Operai	69.364	73.029	74.682	76.066	5,3	2,3	1,9
	Impiegati	39.795	40.793	41.418	42.353	2,5	1,5	2,3
	Quadri	2.708	2.696	2.734	2.828	-0,4	1,4	3,4
	Dirigenti	589	593	604	604	0,7	1,9	0,0
	Apprendisti	6.676	7.001	7.216	7.279	4,9	3,1	0,9
	Altro	89	82	75	68	-7,9	-8,5	-9,3
	Totale	119.221	124.194	126.729	129.198	4,2	2,0	1,9
Emilia-Romagna	Operai	799.620	834.628	853.829	866.206	4,4	2,3	1,4
	Impiegati	566.689	584.050	594.856	603.883	3,1	1,9	1,5
	Quadri	43.227	45.507	48.088	50.037	5,3	5,7	4,1
	Dirigenti	10.436	10.738	11.107	11.445	2,9	3,4	3,0
	Apprendisti	66.352	68.565	70.495	69.426	3,3	2,8	-1,5
	Altro	2.118	2.268	2.247	2.212	7,1	-0,9	-1,6
	Totale	1.488.442	1.545.756	1.580.622	1.603.209	3,9	2,3	1,4

Fonte: Inps - Osservatorio sui Lavoratori Dipendenti.

Tab.46 - Numero di lavoratori per qualifica professionale e genere in provincia di Ravenna (dati assoluti, variazioni percentuali)

QUALIFICA PROFESSIONALE	N				Var.%		
	2021	2022	2023	2024	2022	2023	2024
Operai	44.252	45.850	47.615	48.383	3,6	3,8	1,6
Impiegati	15.327	15.553	15.847	16.226	1,5	1,9	2,4
Quadri	1.907	1.887	1.918	1.962	-1,0	1,6	2,3
Dirigenti	534	536	541	543	0,4	0,9	0,4
Apprendisti	3.685	3.984	4.164	4.123	8,1	4,5	-1,0
Altro	29	26	27	27	-10,3	3,8	0,0
Totale	65.734	67.836	70.112	71.264	3,2	3,4	1,6
Operai	25.112	27.179	27.067	27.683	8,2	-0,4	2,3
Impiegati	24.468	25.240	25.571	26.127	3,2	1,3	2,2
Quadri	801	809	816	866	1,0	0,9	6,1
Dirigenti	55	57	63	61	3,6	10,5	-3,2
Apprendisti	2.991	3.017	3.052	3.156	0,9	1,2	3,4
Altro	60	56	48	41	-6,7	-14,3	-14,6
Totale	53.487	56.358	56.617	57.934	5,4	0,5	2,3

Fonte: Inps - Osservatorio sui Lavoratori Dipendenti.

Tab.47 - Numero di lavoratori per genere (dati assoluti, incidenze percentuali)

QUALIFICA PROFESSIONALE	N				Quota su totale		
	2021	2022	2023	2024	2022	2023	2024
Maschi	65.734	67.836	70.112	71.264	54,6	55,3	55,2
Femmine	53.487	56.358	56.617	57.934	45,4	44,7	44,8
Totale	119.221	124.194	126.729	129.198	100,0	100,0	100,0
Maschi	831.372	861.340	883.397	894.938	55,7	55,9	55,8
Femmine	657.070	684.416	697.225	708.271	44,3	44,1	44,2
Totale	1.488.442	1.545.756	1.580.622	1.603.209	100,0	100,0	100,0

Fonte: Inps - Osservatorio sui Lavoratori Dipendenti.

Tab.48 - Retribuzione nell'anno per qualifica professionale (dati assoluti, variazioni percentuali)

QUALIFICA PROFESSIONALE	N				Var.%		
	2021	2022	2023	2024	2022	2023	2024
Operai	1.199.386.023	1.293.479.036	1.374.369.410	1.458.489.226	7,8	6,3	6,1
Impiegati	1.058.377.336	1.108.009.208	1.182.468.230	1.238.948.921	4,7	6,7	4,8
Quadri	169.128.838	174.709.073	187.346.333	195.084.304	3,3	7,2	4,1
Dirigenti	76.541.059	80.511.495	85.897.435	89.336.366	5,2	6,7	4,0
Apprendisti	76.327.517	85.346.307	93.664.847	96.173.021	11,8	9,7	2,7
Altro	1.613.673	1.543.928	1.455.319	1.505.217	-4,3	-5,7	3,4
Totale	2.581.374.446	2.743.599.047	2.925.201.574	3.079.537.055	6,3	6,6	5,3
Operai	14.726.557.494	15.940.056.925	16.840.682.803	17.596.373.719	8,2	5,7	4,5
Impiegati	15.440.397.508	16.339.625.489	17.297.443.265	18.146.395.175	5,8	5,9	4,9
Quadri	2.842.778.361	3.076.059.192	3.343.378.590	3.597.064.100	8,2	8,7	7,6
Dirigenti	1.554.936.230	1.686.469.381	1.753.223.490	1.865.170.300	8,5	4,0	6,4
Apprendisti	867.585.350	939.856.052	1.018.362.321	1.031.046.638	8,3	8,4	1,2
Altro	44.353.079	49.154.301	50.507.459	51.841.362	10,8	2,8	2,6
Totale	35.476.608.022	38.031.221.340	40.303.597.928	42.287.891.294	7,2	6,0	4,9

Fonte: Inps - Osservatorio sui Lavoratori Dipendenti.

Tab.49 - Retribuzione nell'anno per qualifica professionale e genere in provincia di Ravenna (dati assoluti, variazioni percentuali)

QUALIFICA PROFESSIONALE	N				Var.%		
	2021	2022	2023	2024	2022	2023	2024
Operai	916.457.401	968.470.600	1.038.970.037	1.096.836.450	5,7	7,3	5,6
Impiegati	531.392.098	549.319.802	590.397.739	614.705.400	3,4	7,5	4,1
Quadri	126.396.473	129.926.287	139.120.618	143.575.741	2,8	7,1	3,2
Dirigenti	70.508.322	74.288.239	78.942.833	82.357.316	5,4	6,3	4,3
Apprendisti	46.596.928	52.983.053	58.982.334	59.386.322	13,7	11,3	0,7
Altro	905.309	892.313	802.013	802.911	-1,4	-10,1	0,1
Totale	1.692.256.531	1.775.880.294	1.907.215.574	1.997.664.140	4,9	7,4	4,7
Operai	282.928.622	325.008.436	335.399.373	361.652.776	14,9	3,2	7,8
Impiegati	526.985.238	558.689.406	592.070.491	624.243.521	6,0	6,0	5,4
Quadri	42.732.365	44.782.786	48.225.715	51.508.563	4,8	7,7	6,8
Dirigenti	6.032.737	6.223.256	6.954.602	6.979.050	3,2	11,8	0,4
Apprendisti	29.730.589	32.363.254	34.682.513	36.786.699	8,9	7,2	6,1
Altro	708.364	651.615	653.306	702.306	-8,0	0,3	7,5
Totale	889.117.915	967.718.753	1.017.986.000	1.081.872.915	8,8	5,2	6,3

Fonte: Inps - Osservatorio sui Lavoratori Dipendenti.

Tab.50 - Retribuzione nell'anno per genere (dati assoluti, incidenze percentuali)

QUALIFICA PROFESSIONALE		N				Quota su totale		
		2021	2022	2023	2024	2022	2023	2024
Maschi	Ravenna	1.692.256.531	1.775.880.294	1.907.215.574	1.997.664.140	64,7	65,2	64,9
Femmine		889.117.915	967.718.753	1.017.986.000	1.081.872.915	35,3	34,8	35,1
Totale		2.581.374.446	2.743.599.047	2.925.201.574	3.079.537.055	100,0	100,0	100,0
Maschi	Emilia-Romagna	23.217.635.812	24.741.140.496	26.174.024.080	27.371.562.129	65,1	64,9	64,7
Femmine		12.258.972.210	13.290.080.844	14.129.573.848	14.916.329.165	34,9	35,1	35,3
Totale		35.476.608.022	38.031.221.340	40.303.597.928	42.287.891.294	100,0	100,0	100,0

Fonte: Inps - Osservatorio sui Lavoratori Dipendenti.

Tab.51 - Giornate retribuite nell'anno per qualifica professionale (dati assoluti, variazioni percentuali)

QUALIFICA PROFESSIONALE		N				Var.%		
		2021	2022	2023	2024	2022	2023	2024
Operai	Ravenna	15.122.230	16.256.871	16.659.430	17.071.200	7,5	2,5	2,5
Impiegati		10.508.865	10.933.097	11.210.148	11.451.206	4,0	2,5	2,2
Quadri		806.490	814.412	825.328	848.617	1,0	1,3	2,8
Dirigenti		176.171	177.851	181.668	181.993	1,0	2,1	0,2
Apprendisti		1.260.717	1.388.739	1.459.763	1.453.987	10,2	5,1	-0,4
Altro		17.239	15.959	15.596	15.034	-7,4	-2,3	-3,6
Totale		27.891.712	29.586.929	30.351.933	31.022.037	6,1	2,6	2,2
Operai	Emilia-Romagna	182.030.591	195.802.788	200.989.828	203.524.849	7,6	2,6	1,3
Impiegati		150.661.584	157.576.964	161.757.635	164.336.770	4,6	2,7	1,6
Quadri		12.982.162	13.737.368	14.505.575	15.096.892	5,8	5,6	4,1
Dirigenti		3.118.890	3.218.929	3.332.334	3.429.843	3,2	3,5	2,9
Apprendisti		13.965.586	15.015.589	15.744.118	15.384.267	7,5	4,9	-2,3
Altro		412.579	459.917	457.119	460.201	11,5	-0,6	0,7
Totale		363.171.392	385.811.555	396.786.609	402.232.822	6,2	2,8	1,4

Fonte: Inps - Osservatorio sui Lavoratori Dipendenti.

Tab.52 - Giornate retribuite nell'anno per qualifica professionale e genere in provincia di Ravenna (dati assoluti, variazioni percentuali)

QUALIFICA PROFESSIONALE		N				Var.%		
		2021	2022	2023	2024	2022	2023	2024
Operai	Maschi	10.354.503	10.869.074	11.238.505	11.432.793	5,0	3,4	1,7
Impiegati		4.185.777	4.284.436	4.402.977	4.507.558	2,4	2,8	2,4
Quadri		569.231	573.394	580.151	590.951	0,7	1,2	1,9
Dirigenti		159.610	160.527	162.227	163.266	0,6	1,1	0,6
Apprendisti		727.054	817.950	869.963	852.875	12,5	6,4	-2,0
Altro		6.392	5.996	6.153	6.062	-6,2	2,6	-1,5
Totale		16.002.567	16.711.377	17.259.976	17.553.505	4,4	3,3	1,7
Operai	Femmine	4.767.727	5.387.797	5.420.925	5.638.407	13,0	0,6	4,0
Impiegati		6.323.088	6.648.661	6.807.171	6.943.648	5,1	2,4	2,0
Quadri		237.259	241.018	245.177	257.666	1,6	1,7	5,1
Dirigenti		16.561	17.324	19.441	18.727	4,6	12,2	-3,7
Apprendisti		533.663	570.789	589.800	601.112	7,0	3,3	1,9
Altro		10.847	9.963	9.443	8.972	-8,1	-5,2	-5,0
Totale		11.889.145	12.875.552	13.091.957	13.468.532	8,3	1,7	2,9

Fonte: Inps - Osservatorio sui Lavoratori Dipendenti.

Tab.53 - Giornate retribuite nell'anno per genere (dati assoluti e incidenze percentuali)

QUALIFICA PROFESSIONALE		N				Quota su totale		
		2021	2022	2023	2024	2022	2023	2024
Maschi	Ravenna	16.002.567	16.711.377	17.259.976	17.553.505	56,5	56,9	56,6
Femmine		11.889.145	12.875.552	13.091.957	13.468.532	43,5	43,1	43,4
Totale		27.891.712	29.586.929	30.351.933	31.022.037	100,0	100,0	100,0
Maschi	Emilia-Romagna	210.053.923	221.586.788	227.497.770	229.754.597	57,4	57,3	57,1
Femmine		153.117.469	164.224.767	169.288.839	172.478.225	42,6	42,7	42,9
Totale		363.171.392	385.811.555	396.786.609	402.232.822	100,0	100,0	100,0

Fonte: Inps - Osservatorio sui Lavoratori Dipendenti.

Tab.54 - Retribuzione media giornaliera per qualifica professionale e genere in provincia di Ravenna (dati assoluti, variazioni percentuali)

QUALIFICA PROFESSIONALE		N				Var.%		
		2021	2022	2023	2024	2022	2023	2024
Operai	Maschi	88,5	89,1	92,4	95,9	0,7	3,8	3,8
Impiegati		127,0	128,2	134,1	136,4	1,0	4,6	1,7
Quadri		222,0	226,6	239,8	243,0	2,0	5,8	1,3
Dirigenti		441,8	462,8	486,6	504,4	4,8	5,2	3,7
Apprendisti		64,1	64,8	67,8	69,6	1,1	4,7	2,7
Altro		141,6	148,8	130,3	132,4	5,1	-12,4	1,6
Totale		105,7	106,3	110,5	113,8	0,5	4,0	3,0
Operai	Femmine	59,3	60,3	61,9	64,1	1,7	2,6	3,7
Impiegati		83,3	84,0	87,0	89,9	0,8	3,5	3,4
Quadri		180,1	185,8	196,7	199,9	3,2	5,9	1,6
Dirigenti		364,3	359,2	357,7	372,7	-1,4	-0,4	4,2
Apprendisti		55,7	56,7	58,8	61,2	1,8	3,7	4,1
Altro		65,3	65,4	69,2	78,3	0,2	5,8	13,1
Totale		74,8	75,2	77,8	80,3	0,5	3,5	3,3

Fonte: Inps - Osservatorio sui Lavoratori Dipendenti.

Tab.55 - Retribuzione media giornaliera per genere (dati assoluti e incidenze percentuali)

QUALIFICA PROFESSIONALE		N				Quota su totale		
		2021	2022	2023	2024	2022	2023	2024
Maschi	Ravenna	105,7	106,3	110,5	113,8	0,5	4,0	3,0
Femmine		74,8	75,2	77,8	80,3	0,5	3,5	3,3
Totale		92,5	92,7	96,4	99,3	0,2	3,9	3,0
Maschi	Emilia-Romagna	110,5	111,7	115,1	119,1	1,0	3,0	3,5
Femmine		80,1	80,9	83,5	86,5	1,1	3,1	3,6
Totale		97,7	98,6	101,6	105,1	0,9	3,0	3,5

Fonte: Inps - Osservatorio sui Lavoratori Dipendenti.

Tab.56 - Retribuzione media annuale per genere (dati assoluti e incidenze percentuali)

QUALIFICA PROFESSIONALE		N				Quota su totale		
		2021	2022	2023	2024	2022	2023	2024
Maschi	Ravenna	25.744	26.179	27.202	28.032	1,7	3,9	3,0
Femmine		16.623	17.171	17.980	18.674	3,3	4,7	3,9
Totale		21.652	22.091	23.082	23.836	2,0	4,5	3,3
Maschi	Emilia-Romagna	27.927	28.724	29.629	30.585	2,9	3,2	3,2
Femmine		18.657	19.418	20.265	21.060	4,1	4,4	3,9
Totale		23.835	24.604	25.499	26.377	3,2	3,6	3,4

Fonte: Inps - Osservatorio sui Lavoratori Dipendenti.

Tab.57 - Numero di lavoratori per tipologia di contratto e genere

TIPOLOGIA CONTRATTUALE	ANNO				
	2020	2021	2022	2023	2024
Tempo determinato	23.733	27.433	28.964	29.170	29.191
Stagionali	10.982	11.323	12.619	12.463	13.115
Tempo indeterminato	80.246	80.465	82.611	85.096	86.892
di cui: a tempo pieno	59.527	60.069	61.274	63.635	65.165
Totale					
di cui: per tutto l'anno (52 settimane di contributi versati)	47.726	52.068	54.345	56.646	58.178
Totale	114.961	119.221	124.194	126.729	129.198
% dipendenti a tempo pieno e indeterminato che hanno lavorato per tutto l'anno	41,5	43,7	43,8	44,7	45,0
Tempo determinato	11.667	13.395	14.298	14.096	14.228
Stagionali	5.899	6.249	6.855	6.775	7.044
Tempo indeterminato	33.968	33.843	35.205	35.746	36.662
di cui: a tempo pieno	17.778	17.924	18.541	19.046	19.776
Femmine					
di cui: per tutto l'anno (52 settimane di contributi versati)	13.665	15.112	16.111	16.795	17.419
Totale	51.534	53.487	56.358	56.617	57.934
% dipendenti a tempo pieno e indeterminato che hanno lavorato per tutto l'anno	26,5	28,3	28,6	29,7	30,1

Fonte: Inps - Osservatorio sui Lavoratori Dipendenti dei settori privati non agricoli.

Tab.58 - Infortuni INAIL per genere, provincia e tipo di gestione (dati assoluti)

	TOTALE MASCHI E FEMMINE																	
	Agricoltura						Industria e servizi						Conto Stato					
	2019	2020	2021	2022	2023	2024	2019	2020	2021	2022	2023	2024	2019	2020	2021	2022	2023	2024
Bologna	473	378	428	372	402	418	16.147	14.903	15.227	16.184	14.349	14.163	2.177	945	1.345	1.878	1.890	2.117
Ferrara	436	356	372	345	361	357	3.731	3.588	3.414	4.192	3.263	3.097	900	324	521	618	704	736
Forlì-Cesena	589	498	512	527	505	491	5.765	5.321	5.654	5.749	5.559	5.402	1.075	415	747	854	845	990
Modena	587	447	488	475	469	426	13.322	11.112	11.920	12.560	12.142	11.489	2.344	876	1.538	2.150	2.251	2.774
Parma	435	322	380	380	380	331	7.676	6.630	7.008	7.896	7.143	6.463	1.227	482	813	999	985	1.001
Piacenza	321	200	277	249	267	223	3.962	4.157	3.527	3.757	3.498	3.492	746	300	463	750	729	768
Ravenna	688	523	455	536	582	491	5.630	5.046	5.339	5.563	5.315	5.394	1.101	374	592	947	994	1.161
Reggio Emilia	544	430	469	454	451	412	8.863	7.778	8.048	8.153	7.895	7.685	1.474	501	774	1.122	1.308	1.262
Rimini	173	145	159	147	129	130	4.255	4.208	4.101	4.518	4.447	4.485	655	255	418	510	584	644
Totale	4.246	3.299	3.540	3.485	3.546	3.279	69.351	62.743	64.238	68.572	63.611	61.670	11.699	4.472	7.211	9.828	10.290	11.453
	FEMMINE																	
	Agricoltura						Industria e servizi						Conto Stato					
	2019	2020	2021	2022	2023	2024	2019	2020	2021	2022	2023	2024	2019	2020	2021	2022	2023	2024
Bologna	401	320	366	320	331	345	10.415	8.541	9.701	10.026	9.358	9.131	990	414	562	841	920	996
Ferrara	309	275	277	243	274	271	2.301	1.855	1.988	2.264	2.026	1.879	465	157	243	284	343	343
Forlì-Cesena	454	392	392	409	390	376	3.709	3.149	3.571	3.719	3.545	3.522	584	187	379	444	452	478
Modena	480	371	408	388	384	348	9.176	7.001	8.086	8.484	8.371	7.825	1.139	411	777	1.092	1.169	1.465
Parma	367	286	331	323	330	275	5.049	4.183	4.699	5.006	4.775	4.343	615	250	386	510	500	496
Piacenza	267	175	242	209	227	183	2.654	2.312	2.377	2.532	2.402	2.345	372	139	240	371	387	388
Ravenna	573	445	385	448	469	412	3.772	2.978	3.396	3.537	3.560	3.548	565	182	286	478	515	589
Reggio Emilia	468	373	404	397	387	354	6.303	4.860	5.630	5.677	5.582	5.288	713	231	334	559	667	618
Rimini	143	117	125	127	101	101	2.693	2.336	2.599	2.878	2.863	2.847	322	94	196	241	284	290
Totale	3.462	2.754	2.930	2.864	2.893	2.665	46.072	37.215	42.047	44.123	42.482	40.728	5.765	2.065	3.403	4.820	5.237	5.663
	FEMMINE																	
	Agricoltura						Industria e servizi						Conto Stato					
	2019	2020	2021	2022	2023	2024	2019	2020	2021	2022	2023	2024	2019	2020	2021	2022	2023	2024
Bologna	72	58	62	52	71	73	5.732	6.362	5.526	6.158	4.991	5.032	1.187	531	783	1.037	970	1.121
Ferrara	127	81	95	102	87	86	1.430	1.733	1.426	1.928	1.237	1.218	435	167	278	334	361	393
Forlì-Cesena	135	106	120	118	115	115	2.056	2.172	2.083	2.030	2.014	1.880	491	228	368	410	393	512
Modena	107	76	80	87	85	78	4.146	4.111	3.834	4.076	3.771	3.664	1.205	465	761	1.058	1.082	1.309
Parma	68	36	49	57	50	56	2.627	2.447	2.309	2.890	2.368	2.120	612	232	427	489	485	505
Piacenza	54	25	35	40	40	40	1.308	1.845	1.150	1.225	1.096	1.147	374	161	223	379	342	380
Ravenna	115	78	70	88	113	79	1.858	2.068	1.943	2.026	1.755	1.846	536	192	306	469	479	572
Reggio Emilia	76	57	65	57	64	58	2.560	2.918	2.418	2.476	2.313	2.397	761	270	440	563	641	644
Rimini	30	28	34	20	28	29	1.562	1.872	1.502	1.640	1.584	1.638	333	161	222	269	300	354
Totale	784	545	610	621	653	614	23.279	25.528	22.191	24.449	21.129	20.942	5.934	2.407	3.808	5.008	5.053	5.790

Fonte: Elaborazioni Ires Emilia-Romagna su dati Inail.

Tab.59 - Infortuni INAIL nell'industria e servizi in provincia di Ravenna per settore di attività economica (Ateco 2007) e genere (dati assoluti)

SETTORE DI ATTIVITÀ ECONOMICA	TOTALE MASCHI E FEMMINE						MASCHI						FEMMINE					
	2019	2020	2021	2022	2023	2024	2019	2020	2021	2022	2023	2024	2019	2020	2021	2022	2023	2024
A Agricoltura, silvicoltura e pesca	58	59	49	93	80	97	30	35	28	49	45	55	28	24	21	44	35	42
B Estrazione di minerali da cave e miniere	6	2	3	4	6	4	6	2	3	4	6	4	0	0	0	0	0	0
C Attività manifatturiere	1.336	1.101	1.295	1.347	1.329	1.313	1.122	921	1.094	1.148	1.087	1.075	214	180	201	199	242	238
D Fornitura di energia elettrica, gas, vapore e aria condizionata	14	9	13	9	4	9	9	8	11	8	4	9	5	1	2	1	0	0
E Fornitura di acqua; reti fognarie, Attività di gestione dei rifiuti e risanamento	64	44	47	58	61	58	54	30	40	53	57	48	10	14	7	5	4	10
F Costruzioni	393	332	400	454	459	524	390	326	393	449	452	517	3	6	7	5	7	7
G Commercio all'ingrosso e al dettaglio; riparazione di autoveicoli e motocicli	537	374	468	454	490	507	314	229	271	275	292	266	223	145	197	179	198	241
H Trasporto e magazzinaggio	460	442	500	661	514	505	404	390	429	451	440	445	56	52	71	210	74	60
I Attività dei servizi di alloggio e di ristorazione	329	239	356	371	392	379	177	128	190	201	192	193	152	111	166	170	200	186
J Servizi di informazione e comunicazione	22	24	24	29	29	22	13	15	13	12	21	9	9	9	11	17	8	13
K Attività finanziarie e assicurative	32	24	29	20	23	20	15	9	12	9	6	8	17	15	17	11	17	12
L Attività immobiliari	19	9	6	3	3	11	6	8	6	2	1	7	13	1	0	1	2	4
M Attività professionali, scientifiche e tecniche	91	29	47	56	55	57	56	16	26	32	32	29	35	13	21	24	23	28
N Noleggio, agenzie di viaggio, servizi di supporto alle imprese	212	194	265	249	254	264	120	102	148	142	158	150	92	92	117	107	96	114
O Amministrazione pubblica e difesa; assicurazione sociale obbligatoria	98	94	167	322	86	80	55	44	57	95	40	41	43	50	110	227	46	39
P Istruzione	65	68	47	80	59	87	30	13	22	40	31	46	35	55	25	40	28	41
Q Sanità e assistenza sociale	248	1.231	750	657	523	501	41	256	152	160	123	118	207	975	598	497	400	383
R Attività artistiche, sportive, di intrattenimento e divertimento	100	61	76	63	75	61	65	46	59	39	52	29	35	15	17	24	23	32
S Altre Attività di servizi	53	45	42	57	53	50	16	25	14	26	24	21	37	20	28	31	29	29
T Attività di famiglie e convivenze come datori di lavoro per personale domestico; produzione di beni e servizi indifferenziati per uso proprio da parte di famiglie e convivenze	0	0	0	0	0	0	0	0	0	0	0	0	0	0	0	0	0	0
U Organizzazioni ed organismi extraterritoriali	0	0	0	0	0	1	0	0	0	0	0	1	0	0	0	0	0	0
X - Non determinato	1.493	665	755	576	820	844	849	375	428	342	497	477	644	290	327	234	323	367
Totale	5.630	5.046	5.339	5.563	5.315	5.394	3.772	2.978	3.396	3.537	3.560	3.548	1.858	2.068	1.943	2.026	1.755	1.846

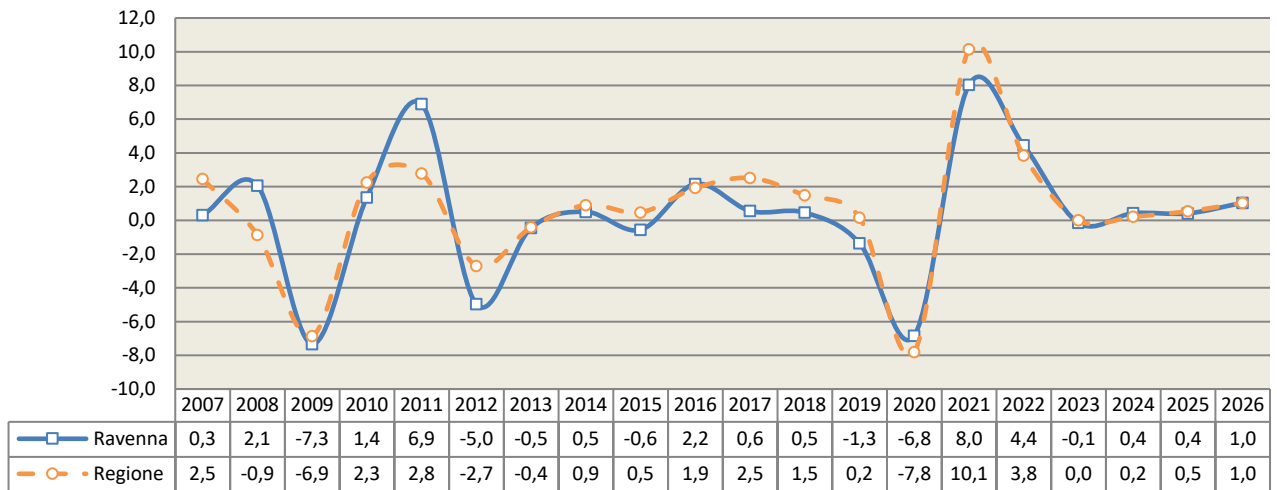
Fonte: Elaborazioni Ires Emilia-Romagna su dati Inail.

Tab.60 - Infortuni INAIL nell'industria e servizi in provincia di Ravenna per settore di attività economica (Ateco 2007) e nazionalità (dati assoluti, incidenza percentuale)

SETTORE DI ATTIVITA ECONOMICA	TOTALE						STRANIERI						INCIDENZA %					
	2019	2020	2021	2022	2023	2024	2019	2020	2021	2022	2023	2024	2019	2020	2021	2022	2023	2024
A Agricoltura, silvicoltura e pesca	58	59	49	93	80	97	18	26	22	41	40	51	31,0	44,1	44,9	44,1	50,0	52,6
B Estrazione di minerali da cave e miniere	6	2	3	4	6	4	0	0	0	1	1	1	0,0	0,0	0,0	25,0	16,7	25,0
C Attività manifatturiere	1.336	1.101	1.295	1.347	1.329	1.313	340	297	373	427	439	446	25,4	27,0	28,8	31,7	33,0	34,0
D Fornitura di energia elettrica, gas, vapore e aria condizionata	14	9	13	9	4	9	1	1	0	1	2	0	7,1	11,1	0,0	11,1	50,0	0,0
E Fornitura di acqua; reti fognarie, Attività di gestione dei rifiuti e risanamento	64	44	47	58	61	58	27	12	15	18	17	21	42,2	27,3	31,9	31,0	27,9	36,2
F Costruzioni	393	332	400	454	459	524	106	112	132	155	153	226	27,0	33,7	33,0	34,1	33,3	43,1
G Commercio all'ingrosso e al dettaglio; riparazione di autoveicoli e motocicli	537	374	468	454	490	507	88	63	75	101	104	127	16,4	16,8	16,0	22,2	21,2	25,0
H Trasporto e magazzinaggio	460	442	500	661	514	505	107	130	137	132	170	171	23,3	29,4	27,4	20,0	33,1	33,9
I Attività dei servizi di alloggio e di ristorazione	329	239	356	371	392	379	93	70	101	141	138	128	28,3	29,3	28,4	38,0	35,2	33,8
J Servizi di informazione e comunicazione	22	24	24	29	29	22	1	1	2	3	3	5	4,5	4,2	8,3	10,3	10,3	22,7
K Attività finanziarie e assicurative	32	24	29	20	23	20	1	1	3	0	1	0	3,1	4,2	10,3	0,0	4,3	0,0
L'Attività immobiliari	19	9	6	3	3	11	4	1	0	1	1	3	21,1	11,1	0,0	33,3	33,3	27,3
M Attività professionali, scientifiche e tecniche	91	29	47	56	55	57	22	0	2	4	7	7	24,2	0,0	4,3	7,1	12,7	12,3
N Noleggio, agenzie di viaggio, servizi di supporto alle imprese	212	194	265	249	254	264	54	61	83	91	99	99	25,5	31,4	31,3	36,5	39,0	37,5
O Amministrazione pubblica e difesa; assicurazione sociale obbligatoria	98	94	167	322	86	80	1	4	2	4	0	3	1,0	4,3	1,2	1,2	0,0	3,8
P Istruzione	65	68	47	80	59	87	21	21	7	12	13	12	32,3	30,9	14,9	15,0	22,0	13,8
Q Sanità e assistenza sociale	248	1.231	750	657	523	501	69	235	147	154	112	117	27,8	19,1	19,6	23,4	21,4	23,4
R Attività artistiche, sportive, di intrattenimento e divertimento	98	61	76	63	75	61	19	7	14	11	6	12	19,4	11,5	18,4	17,5	8,0	19,7
S Altre Attività di servizi	53	45	42	57	53	50	7	10	6	6	5	8	13,2	22,2	14,3	10,5	9,4	16,0
T Attività di famiglie e convivenze come datori di lavoro per personale domestico; produzione di beni e servizi indifferenziati per uso proprio da parte di famiglie e convivenze	0	0	0	0	0	0	0	0	0	0	0	0	-	-	-	-	-	-
U Organizzazioni ed organismi extraterritoriali	0	0	0	0	0	1	0	0	0	0	0	0	-	-	-	-	-	0,0
X - Non determinato	1.493	665	755	576	820	844	410	189	223	201	245	276	27,5	28,4	29,5	34,9	29,9	32,7
Totale	5.628	5.046	5.339	5.563	5.315	5.394	1.389	1.241	1.344	1.504	1.556	1.713	24,7	24,6	25,2	27,0	29,3	31,8

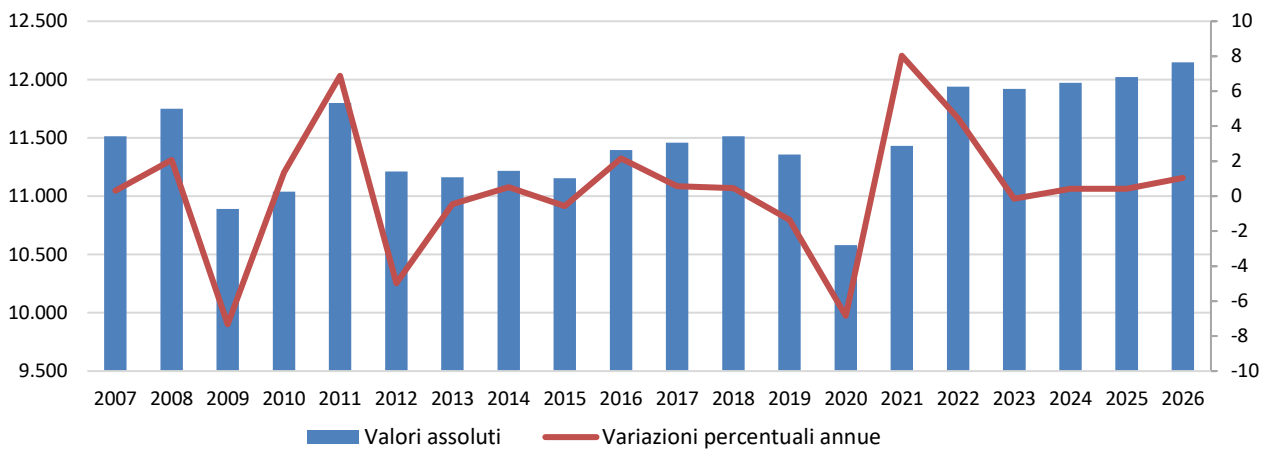
Fonte: Elaborazioni Ires Emilia-Romagna su dati Inail.

Fig.13 - Andamento del valore aggiunto totale ai prezzi base, valori concatenati, anno di riferimento 2015 (Variazione percentuale su anno precedente)



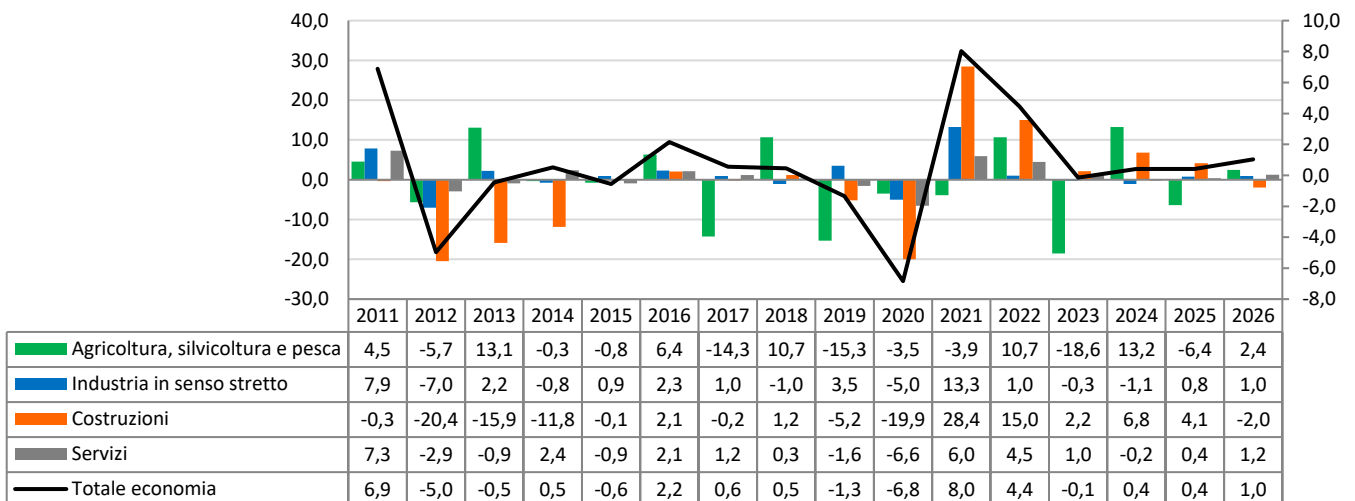
Fonte: Elaborazioni Ires Emilia-Romagna su dati Ires Toscana - Prometeia (stime ottobre 2025).

Fig.14 - Andamento del valore aggiunto totale della provincia di Ravenna (dati assoluti in milioni di euro e variazioni percentuali annue)



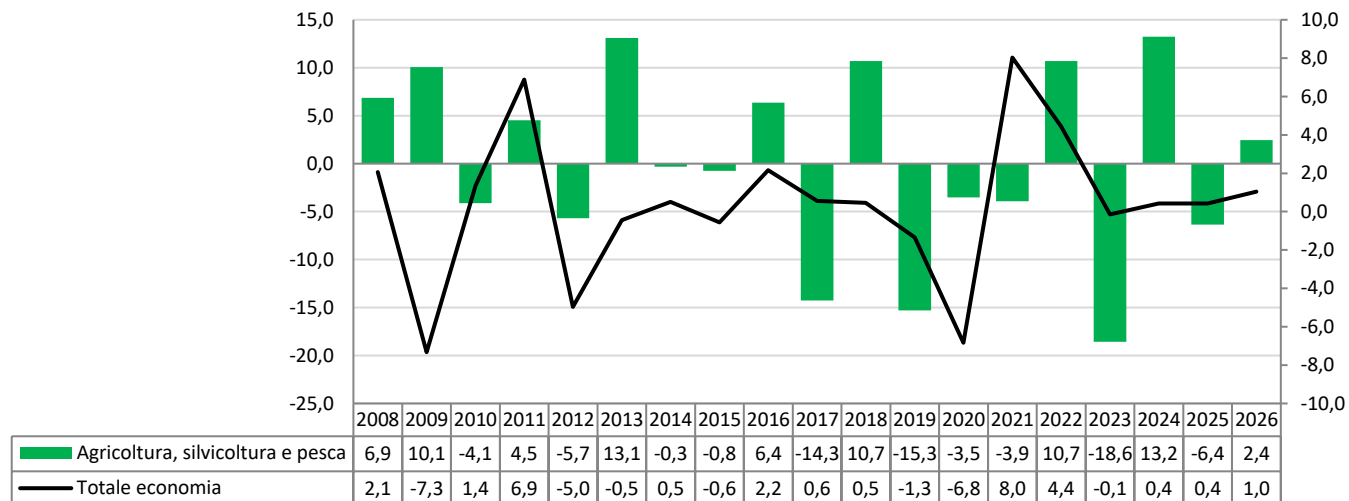
Fonte: Elaborazioni Ires Emilia-Romagna su dati Ires Toscana - Prometeia (stime ottobre 2025).

Fig.15 - Andamento del valore aggiunto di Ravenna per settori, valori concatenati, anno di riferimento 2015 (Variazione percentuale su anno precedente)



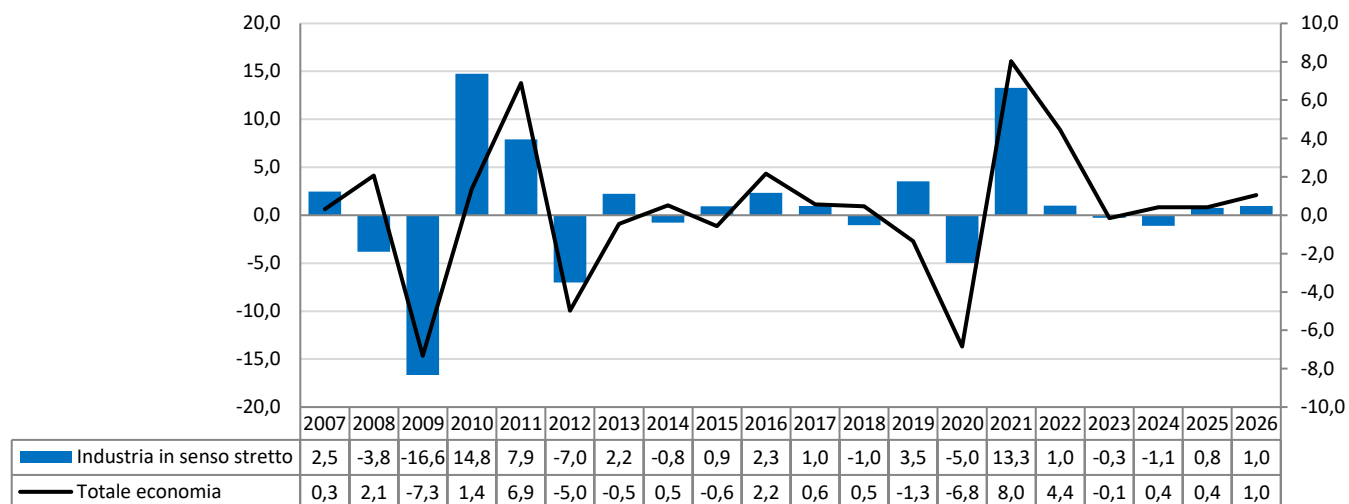
Fonte: Elaborazioni Ires Emilia-Romagna su dati Ires Toscana - Prometeia (stime ottobre 2025).

Fig.16 - Andamento del valore aggiunto dell'agricoltura, valori concatenati, anno di riferimento 2015 (Variazione percentuale su anno precedente)



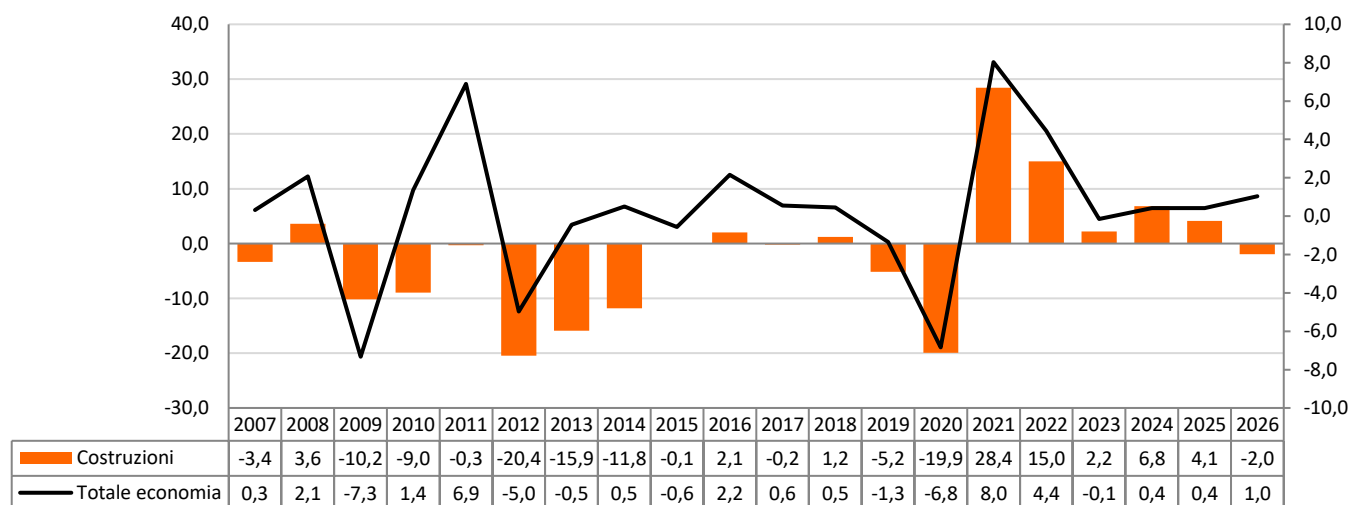
Fonte: Elaborazioni Ires Emilia-Romagna su dati Ires Toscana - Prometeia (stime ottobre 2025).

Fig.17 - Andamento del valore aggiunto dell'industria in senso stretto, valori concatenati, anno di riferimento 2015 (Variazione percentuale su anno precedente)



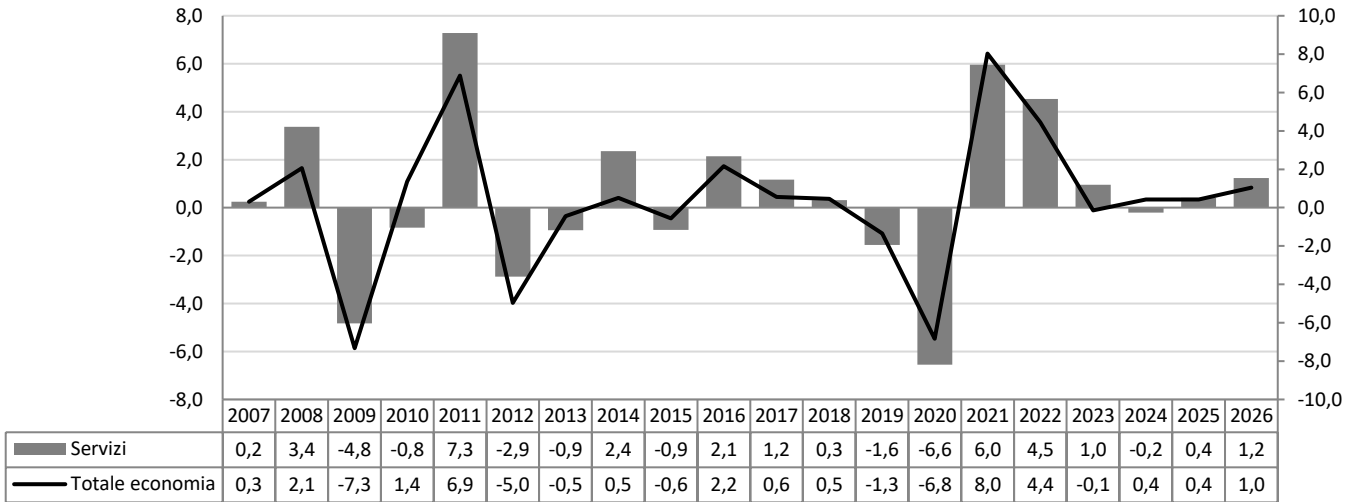
Fonte: Elaborazioni Ires Emilia-Romagna su dati Ires Toscana - Prometeia (stime ottobre 2025).

Fig.18- Andamento del valore aggiunto delle costruzioni, valori concatenati, anno di riferimento 2015 (Variazione percentuale su anno precedente)



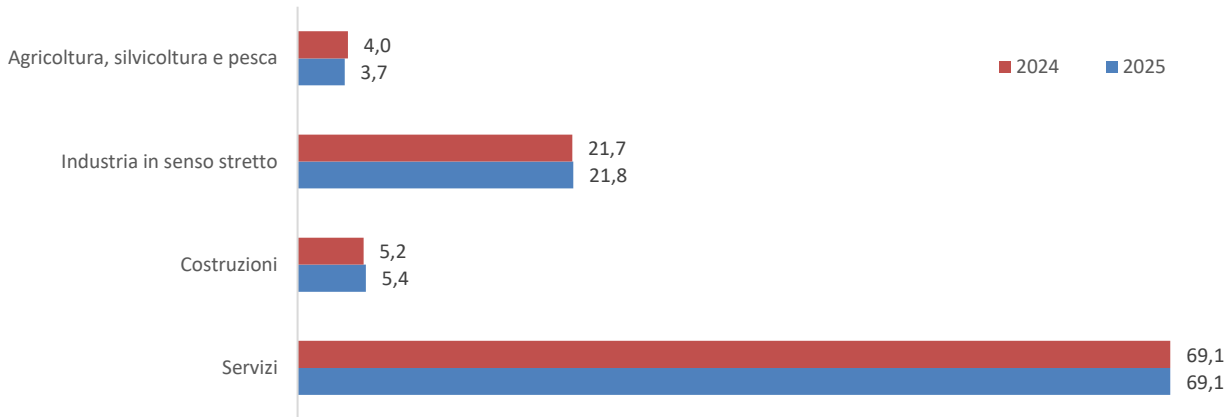
Fonte: Elaborazioni Ires Emilia-Romagna su dati Ires Toscana - Prometeia (stime ottobre 2025).

Fig.19 - Andamento del valore aggiunto dei servizi, valori concatenati, anno di riferimento 2015 (Variazione percentuale su anno precedente)



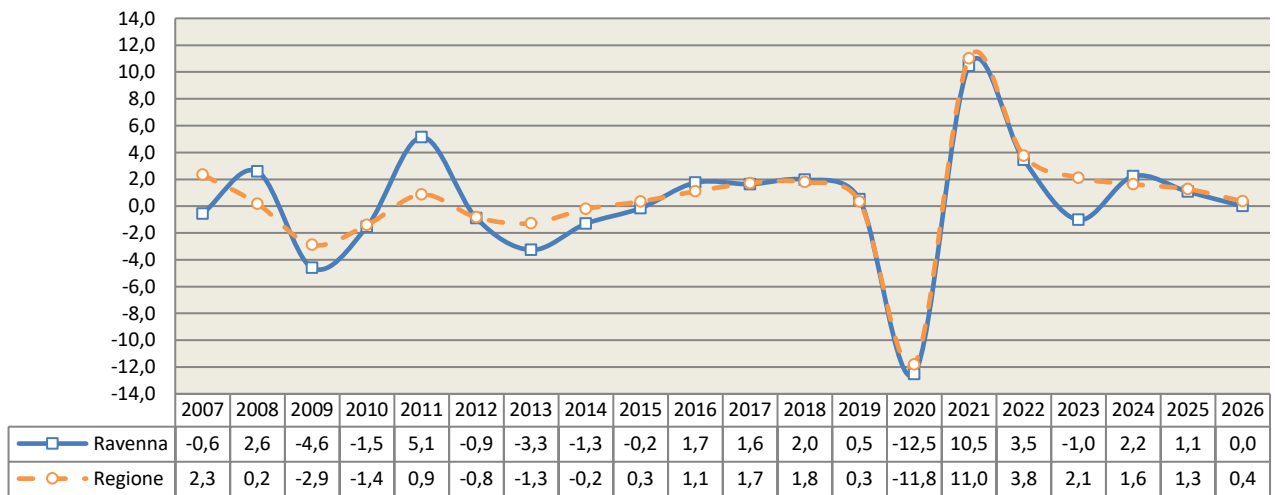
Fonte: Elaborazioni Ires Emilia-Romagna su dati Ires Toscana - Prometeia (stime ottobre 2025).

Fig.20 – Valore aggiunto della provincia di Ravenna per settori (Composizione percentuale)



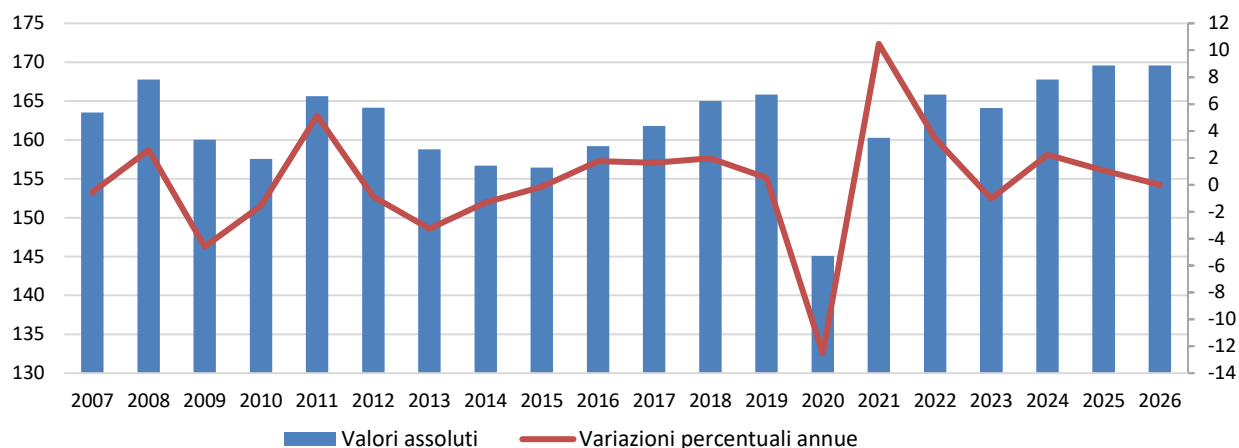
Fonte: Elaborazioni Ires Emilia-Romagna su dati Ires Toscana - Prometeia (stime ottobre 2025).

Fig.21 - Andamento delle unità di lavoro totali (Variazione percentuale su anno precedente)



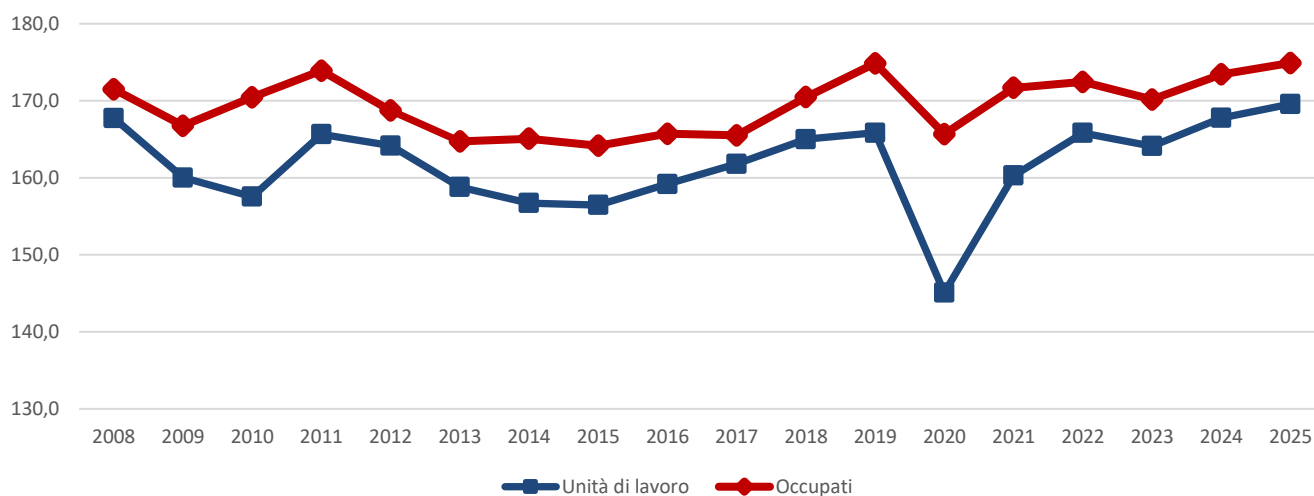
Fonte: Elaborazioni Ires Emilia-Romagna su dati Ires Toscana - Prometeia (stime ottobre 2025).

Fig.22 - Andamento delle unità di lavoro totali della provincia di Ravenna (dati assoluti in migliaia e variazioni percentuali annue)



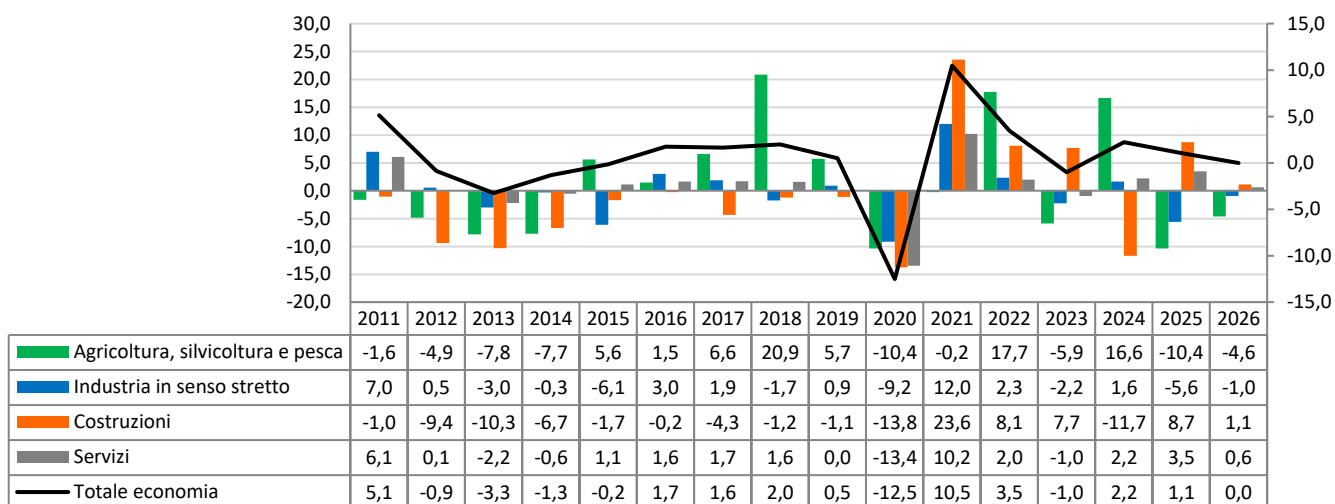
Fonte: Elaborazioni Ires Emilia-Romagna su dati Ires Toscana - Prometeia (stime ottobre 2025).

Fig.23 - Confronto tra l'andamento degli occupati e delle unità totali di lavoro della provincia di Ravenna



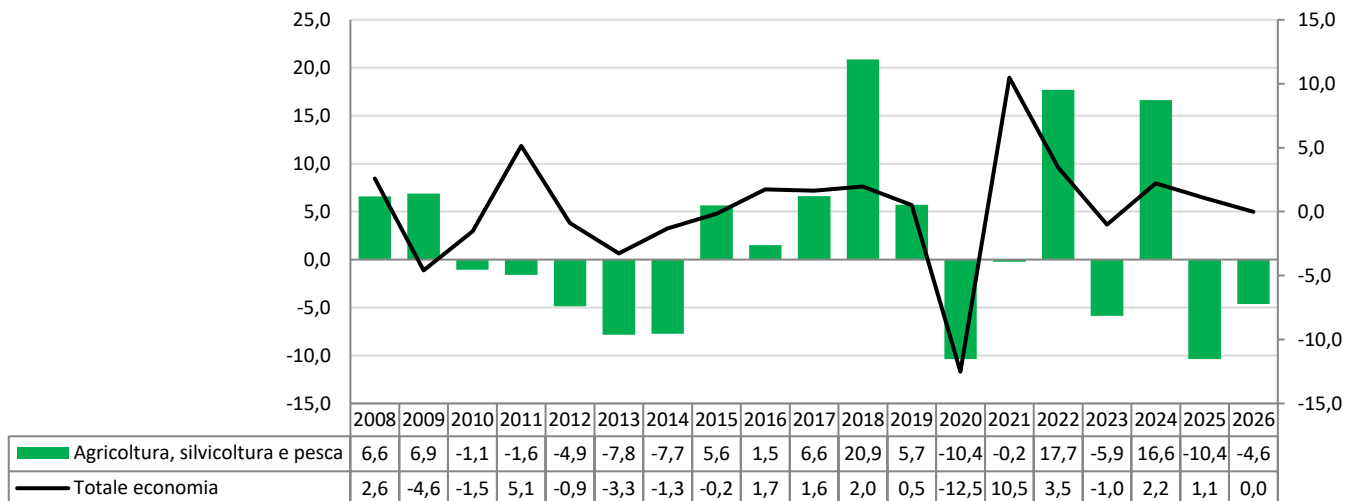
Fonte: Elaborazioni Ires Emilia-Romagna su dati Ires Toscana - Prometeia (stime ottobre 2025).

Fig.24 - Andamento delle unità di lavoro totali per settori (Variazione percentuale su anno precedente)



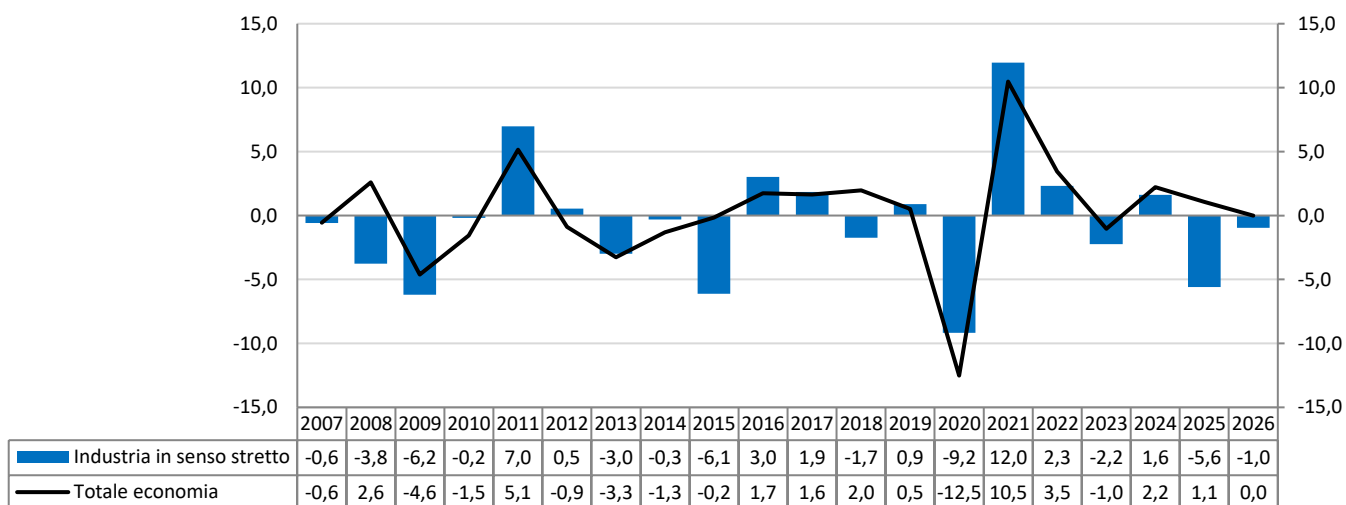
Fonte: Elaborazioni Ires Emilia-Romagna su dati Ires Toscana - Prometeia (stime ottobre 2025).

Fig.25 - Andamento delle unità di lavoro totali dell'agricoltura (Variazione percentuale su anno precedente)



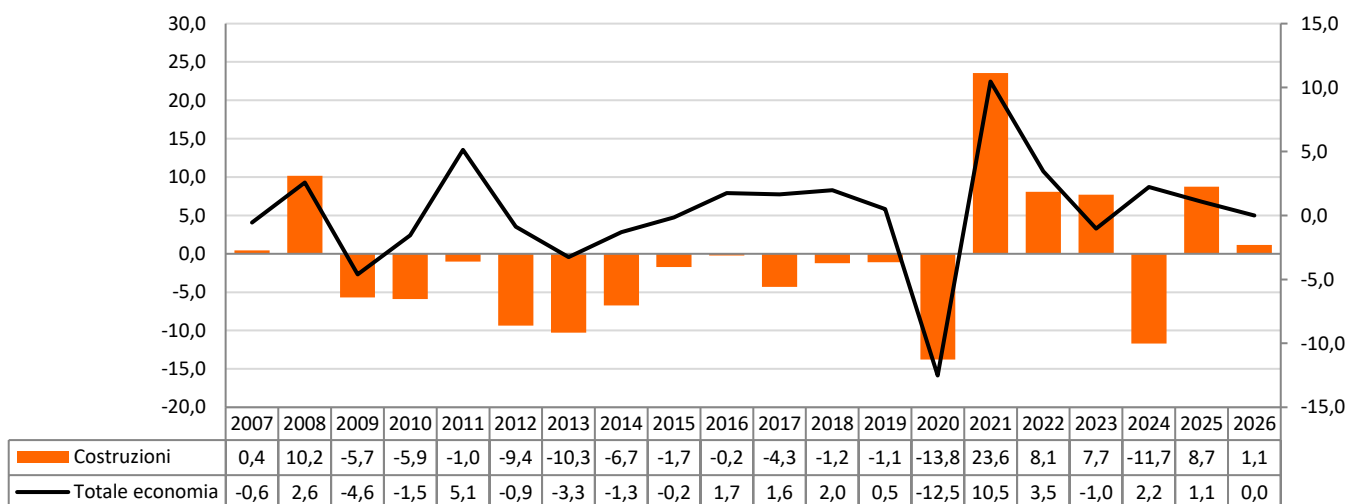
Fonte: Elaborazioni Ires Emilia-Romagna su dati Ires Toscana - Prometeia (stime ottobre 2025).

Fig.26 - Andamento delle unità di lavoro totali dell'industria in senso stretto (Variazione percentuale su anno precedente)



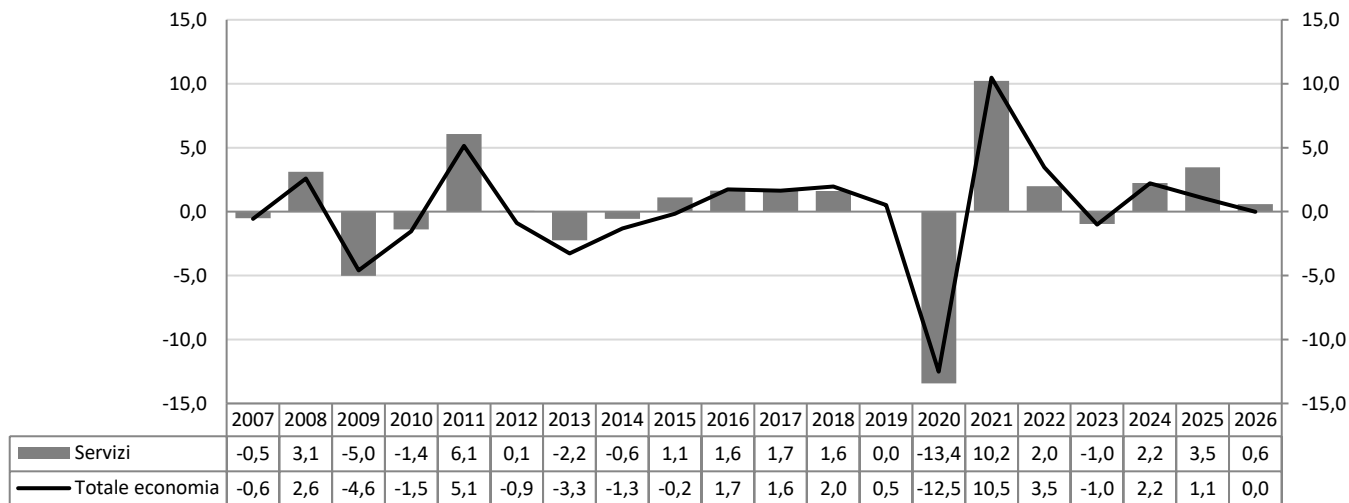
Fonte: Elaborazioni Ires Emilia-Romagna su dati Ires Toscana - Prometeia (stime ottobre 2025).

Fig.27 - Andamento delle unità di lavoro totali delle costruzioni (Variazione percentuale su anno precedente)



Fonte: Elaborazioni Ires Emilia-Romagna su dati Ires Toscana - Prometeia (stime ottobre 2025).

Fig.28 - Andamento delle unità di lavoro totali dei servizi (Variazione percentuale su anno precedente)



Fonte: Elaborazioni Ires Emilia-Romagna su dati Ires Toscana - Prometeia (stime ottobre 2025).

Tab.61- Attivazioni, cessazioni dei rapporti di lavoro dipendente e saldo nel totale economia (a) per trimestre in provincia di Ravenna

Periodo	Attivazioni	Cessazioni	Saldo (b)	Attivazioni	Cessazioni	Saldo (b)	
	Dati grezzi			Dati destagionalizzati (trimestrali)			
2023	Gen.	15.225	3.480	11.745	8.434	7.672	762
	Feb.	6.032	4.418	1.614	8.869	8.043	826
	Mar.	6.987	5.304	1.683	8.527	8.269	259
	Apr.	9.554	5.239	4.315	8.679	8.263	416
	Mag	8.423	5.195	3.228	6.841	7.550	-709
	Giu	10.979	8.911	2.068	7.442	7.685	-244
	Lug	8.039	5.406	2.633	7.951	7.268	683
	Ago	4.673	8.787	-4.114	7.732	7.329	403
	Set	12.044	16.309	-4.265	8.313	7.774	539
	Ott	6.526	7.514	-988	7.860	7.857	4
	Nov	5.183	5.259	-76	8.437	7.740	696
	Dic	3.823	17.666	-13.843	8.403	8.039	364
Totale 2023	97.488	93.488	4.000	97.488	93.488	4.000	
2024	Gen.	15.173	3.806	11.367	8.422	8.169	254
	Feb.	5.843	4.515	1.328	8.462	8.169	294
	Mar.	7.693	5.307	2.386	8.400	8.189	211
	Apr.	8.744	5.517	3.227	8.453	8.490	-37
	Mag	10.158	5.756	4.402	8.284	8.389	-105
	Giu	11.998	9.736	2.262	8.262	8.318	-56
	Lug	8.562	5.557	3.005	8.274	7.840	434
	Ago	5.243	9.274	-4.031	8.463	8.037	426
	Set	10.935	16.885	-5.950	7.854	7.844	10
	Ott	7.008	7.670	-662	8.634	7.932	701
	Nov	4.811	5.351	-540	8.066	8.048	18
	Dic	3.609	18.120	-14.511	8.204	8.070	134
Totale 2024	99.777	97.494	2.283	99.778	97.494	2.283	
	Variazioni tendenziali percentuali (c)			Variazioni congiunturali percentuali (d)			
Gen.	-0,3	9,4		0,2	1,6		
Feb.	-3,1	2,2		0,5	0,0		
Mar.	10,1	0,1		-0,7	0,2		
Apr.	-8,5	5,3		0,6	3,7		
Mag	20,6	10,8		-2,0	-1,2		
Giu	9,3	9,3		-0,3	-0,8		
Lug	6,5	2,8		0,1	-5,7		
Ago	12,2	5,5		2,3	2,5		
Set	-9,2	3,5		-7,2	-2,4		
Ott	7,4	2,1		9,9	1,1		
Nov	-7,2	1,7		-6,6	1,5		
Dic	-5,6	2,6		1,7	0,3		
	2,3	4,3					

(a) escluse le attività svolte da famiglie e convivenze (lavoro domestico) ed escluso il lavoro intermittente.

(b) il saldo attivazioni-cessazioni è significativo a livello trimestrale unicamente se calcolato su dati destagionalizzati, mentre il saldo calcolato su dati grezzi è significativo solo a livello annuale o di somme mobili di quattro trimestri.

(c) variazione fra il trimestre corrente ed il trimestre corrispondente del precedente anno (calcolata su dati grezzi).

(d) variazione fra il trimestre corrente ed il trimestre precedente (calcolata su dati destagionalizzati).

Fonte: Agenzia Regionale Lavoro Emilia-Romagna, Il mercato del lavoro in provincia di Ravenna (Rapporto annuale 2024).

Tab.62 - Attivazioni, cessazioni dei rapporti di lavoro dipendente e saldo nel totale economia (a) per grandi gruppi professionali in provincia di Ravenna (dati assoluti, e variazioni percentuali annuali)

GRANDI GRUPPI PROFESSIONALI	Attivazioni	Cessazioni	Saldo (b)
2024			
	Valori assoluti		
Dirigenti e responsabili d'azienda	177	188	-11
Professioni specialistiche	9.497	9.176	321
Professioni tecniche	4.548	4.216	332
Professioni impiegatizie	6.941	6.433	508
Professioni commerciali e dei servizi	23.944	23.480	464
Operai specializzati e artigiani	10.369	10.329	40
Conduttori di impianti	6.421	6.420	1
Professioni non qualificate	37.880	37.252	628
Totale economia (a)	99.777	97.494	2.283
2023			
	Valori assoluti		
Dirigenti e responsabili d'azienda	159	165	-6
Professioni specialistiche	9.694	8.893	801
Professioni tecniche	4.371	4.083	288
Professioni impiegatizie	7.035	6.503	532
Professioni commerciali e dei servizi	23.474	22.715	759
Operai specializzati e artigiani	11.228	10.575	653
Conduttori di impianti	6.180	5.906	274
Professioni non qualificate	35.347	34.648	699
Totale economia (a)	97.488	93.488	4.000
2024/2023			
	Variazioni percentuali annuali		
Dirigenti e responsabili d'azienda	11,3	13,9	
Professioni specialistiche	-2,0	3,2	
Professioni tecniche	4,0	3,3	
Professioni impiegatizie	-1,3	-1,1	
Professioni commerciali e dei servizi	2,0	3,4	
Operai specializzati e artigiani	-7,7	-2,3	
Conduttori di impianti	3,9	8,7	
Professioni non qualificate	7,2	7,5	
Totale economia (a)	2,3	4,3	

(a) escluse le attività svolte da famiglie e convivenze ed il lavoro domestico; escluso il lavoro intermittente.

(b) il saldo attivazioni-cessazioni esprime la variazione assoluta delle posizioni lavorative dipendenti a livello annuale.

Fonte: Agenzia Regionale Lavoro Emilia-Romagna, Il mercato del lavoro in provincia di Ravenna (Rapporto annuale 2024).

Tab.63 - Attivazioni, cessazioni dei rapporti di lavoro dipendente e saldo nel totale economia (a) per classi d'età in provincia di Ravenna (dati assoluti, e variazioni percentuali annuali)

CLASSI DI ETA'	Attivazioni	Cessazioni	Saldo (b)
2024			
	Valori assoluti		
15-24 anni	21.520	21.013	507
25-29 anni	12.727	12.540	187
30-39 anni	20.336	19.897	439
40-49 anni	20.564	20.199	365
50 anni e più	24.626	23.709	917
Non classificato	4	136	-132
Totale economia (a)	99.777	97.494	2.283
2023			
	Valori assoluti		
15-24 anni	20.613	19.878	735
25-29 anni	12.458	11.906	552
30-39 anni	20.380	19.546	834
40-49 anni	20.764	19.911	853
50 anni e più	23.271	22.116	1.155
Non classificato	2	131	-129
Totale economia (a)	97.488	93.488	4.000
2024/2023			
	Variazioni percentuali annuali		
15-24 anni	4,4	5,7	
25-29 anni	2,2	5,3	
30-39 anni	-0,2	1,8	
40-49 anni	-1,0	1,4	
50 anni e più	5,8	7,2	
Non classificato	100,0	3,8	
Totale economia (a)	2,3	4,3	

(a) escluse le attività svolte da famiglie e convivenze ed il lavoro domestico; escluso il lavoro intermittente.

(b) il saldo attivazioni-cessazioni esprime la variazione assoluta delle posizioni lavorative dipendenti a livello annuale.

Fonte: Agenzia Regionale Lavoro Emilia-Romagna, Il mercato del lavoro in provincia di Ravenna (Rapporto annuale 2024).

Tab.64 - Attivazioni, cessazioni dei rapporti di lavoro dipendente e saldo nel totale economia (a) per settore di attività economica in provincia di Ravenna (dati assoluti, e variazioni percentuali annuali)

SETTORI	Attivazioni	Cessazioni	Saldo (b)
2024			
Valori assoluti			
Agricoltura, silvicoltura e pesca (sezione A)	24.854	24.800	54
Industria in senso stretto (sezioni B, C, D, E)	13.264	12.730	534
Costruzioni (sezione F)	3.914	3.649	265
Commercio, alberghi e ristoranti (sezioni G, I)	26.619	26.051	568
Altre attività dei servizi (sezioni H, J, K, L, M, N, O, P, Q, R, S, U)	31.126	30.264	862
Totale economia (a)	99.777	97.494	2.283
2023			
Valori assoluti			
Agricoltura, silvicoltura e pesca (sezione A)	22.226	21.892	334
Industria in senso stretto (sezioni B, C, D, E)	14.292	13.260	1.032
Costruzioni (sezione F)	3.923	3.602	321
Commercio, alberghi e ristoranti (sezioni G, I)	25.169	24.150	1.019
Altre attività dei servizi (sezioni H, J, K, L, M, N, O, P, Q, R, S, U)	31.878	30.584	1.294
Totale economia (a)	97.488	93.488	4.000
2024/2023			
Variazioni percentuali annuali			
Agricoltura, silvicoltura e pesca (sezione A)	11,8	13,3	
Industria in senso stretto (sezioni B, C, D, E)	-7,2	-4,0	
Costruzioni (sezione F)	-0,2	1,3	
Commercio, alberghi e ristoranti (sezioni G, I)	5,8	7,9	
Altre attività dei servizi (sezioni H, J, K, L, M, N, O, P, Q, R, S, U)	-2,4	-1,0	
Totale economia (a)	2,3	4,3	

(a) esclusa la sezione di attività economica T – Attività di famiglie e convivenze come datori di lavoro per personale domestico; produzione di beni e servizi indifferenziati per uso proprio da parte di famiglie e convivenze ed escluso, in ogni caso, il lavoro domestico; escluso il lavoro intermittente.

(b) il saldo attivazioni-cessazioni esprime la variazione assoluta delle posizioni lavorative dipendenti a livello annuale.

Fonte: Agenzia Regionale Lavoro Emilia-Romagna, Il mercato del lavoro in provincia di Ravenna (Rapporto annuale 2024).

Tab.65 - Attivazioni, trasformazioni e cessazioni dei rapporti di lavoro dipendente e saldo per tipologia contrattuale in provincia di Ravenna (dati assoluti, e variazioni percentuali annuali)

CONTRATTI	Attivazioni	Trasformazioni (c)	Cessazioni	Saldo (d)
2024				
Valori assoluti				
Tempo indeterminato	7.581	6.290	11.634	2.237
Apprendistato	6.248	-864	5.150	234
Tempo determinato	78.523	-5.164	73.466	-107
Lavoro somministrato (a)	7.425	-262	7.244	-81
Totale economia (b)	99.777	-	97.494	2.283
2023				
Valori assoluti				
Tempo indeterminato	8.088	6.422	11.564	2.946
Apprendistato	6.294	-700	5.008	586
Tempo determinato	75.132	-5.336	69.073	723
Lavoro somministrato (a)	7.974	-386	7.843	-255
Totale economia (b)	97.488	-	93.488	4.000
2024/2023				
Variazioni percentuali annuali				
Tempo indeterminato	-6,3	-2,1	0,6	
Apprendistato	-0,7	23,4	2,8	
Tempo determinato	4,5	-3,2	6,4	
Lavoro somministrato (a)	-6,9	-32,1	-7,6	
Totale economia (b)	2,3	-	4,3	

(a) il lavoro somministrato a tempo indeterminato è incluso nel tempo indeterminato.

(b) escluse le attività svolte da famiglie e convivenze ed il lavoro domestico; escluso il lavoro intermittente.

(c) trasformazioni da tempo determinato a tempo indeterminato e da apprendistato a tempo indeterminato.

(d) alla differenza attivazioni-cessazioni, nel caso dell'apprendistato, si sottraggono le trasformazioni da apprendistato a tempo indeterminato e, nel caso del lavoro a tempo determinato, si sottraggono le trasformazioni da tempo determinato a tempo indeterminato; per contro, nel caso del lavoro a tempo indeterminato, alla differenza attivazioni-cessazioni si somma il complesso delle trasformazioni da apprendistato e da tempo determinato a tempo indeterminato; il saldo esprime la variazione assoluta delle posizioni lavorative dipendenti a livello annuale.

Fonte: Agenzia Regionale Lavoro Emilia-Romagna, Il mercato del lavoro in provincia di Ravenna (Rapporto annuale 2024).

Tab.66 - Attivazioni, trasformazioni e cessazioni dei rapporti di lavoro dipendente per tipo di orario in provincia di Ravenna (dati assoluti, e variazioni percentuali annuali)

CONTRATTI	Attivazioni	Trasformazioni da tempo parziale a tempo pieno	Trasformazioni da tempo pieno a tempo parziale	Cessazioni	Saldo (b)
2024					
Valori assoluti					
Tempo pieno	73.778	2.815	-1.933	72.904	1.756
Tempo parziale	25.976	-2.815	1.933	24.397	697
Non classificato	23	-	-	193	-170
Totale economia (a)	99.777	-	-	97.494	2.283
2023					
Valori assoluti					
Tempo pieno	71.500	2.999	-1.909	69.289	3.301
Tempo parziale	25.973	-2.999	1.909	24.051	832
Non classificato	15	-	-	148	-133
Totale economia (a)	97.488	-	-	93.488	4.000
2024/2023					
Variazioni percentuali annuali					
Tempo pieno	3,2	-6,1	1,3	5,2	
Tempo parziale	0,0	-6,1	1,3	1,4	
Non classificato	53,3	-	-	30,4	
Totale economia (a)	2,3	-	-	4,3	

a) escluse le attività svolte da famiglie e convivenze ed il lavoro domestico; escluso il lavoro intermittente.

(b) alla differenza attivazioni-cessazioni, nel caso dell'apprendistato, si sottraggono le trasformazioni da apprendistato a tempo indeterminato e, nel caso del lavoro a tempo determinato, si sottraggono le trasformazioni da tempo determinato a tempo indeterminato; per contro, nel caso del lavoro a tempo indeterminato, alla differenza attivazioni-cessazioni si somma il complesso delle trasformazioni da apprendistato e da tempo determinato a tempo indeterminato; il saldo esprime la variazione assoluta delle posizioni lavorative dipendenti a livello annuale.

Fonte: Agenzia Regionale Lavoro Emilia-Romagna, Il mercato del lavoro in provincia di Ravenna (Rapporto annuale 2024).

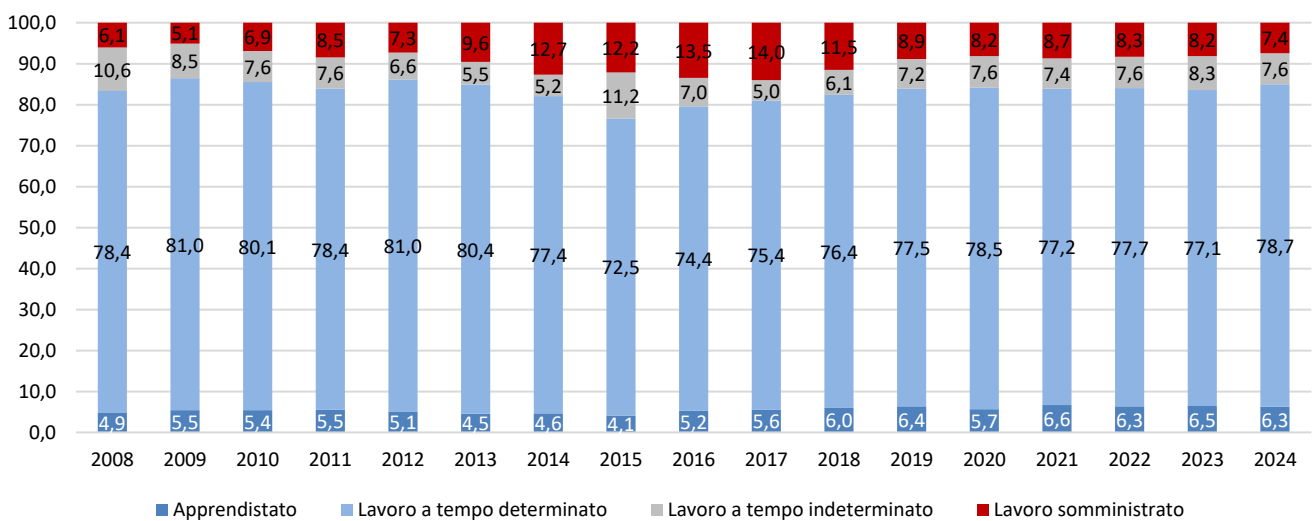
Tab.67 - Attivazione dei rapporti di lavoro dipendente per tipologia contrattuale (a) in provincia di Ravenna (incidenze percentuali)

CONTRATTO	%										
	2014	2015	2016	2017	2018	2019	2020	2021	2022	2023	2024
Apprendistato	4,6	4,1	5,2	5,6	6,0	6,4	5,7	6,6	6,3	6,5	6,3
Lavoro a tempo determinato	77,4	72,5	74,4	75,4	76,4	77,5	78,5	77,2	77,7	77,1	78,7
Lavoro a tempo indeterminato	5,2	11,2	7,0	5,0	6,1	7,2	7,6	7,4	7,6	8,3	7,6
Lavoro somministrato	12,7	12,2	13,5	14,0	11,5	8,9	8,2	8,7	8,3	8,2	7,4
Totale	4,6	4,1	5,2	5,6	6,0	6,4	5,7	6,6	6,3	6,5	6,3

(a) Nell'ambito del lavoro dipendente sono conteggiati i contratti a tempo indeterminato, determinato, apprendistato e somministrato attivati nelle imprese pubbliche e private. Sono esclusi i contratti di lavoro intermittente e quelli attivati da famiglie e convivenze (lavoro domestico).

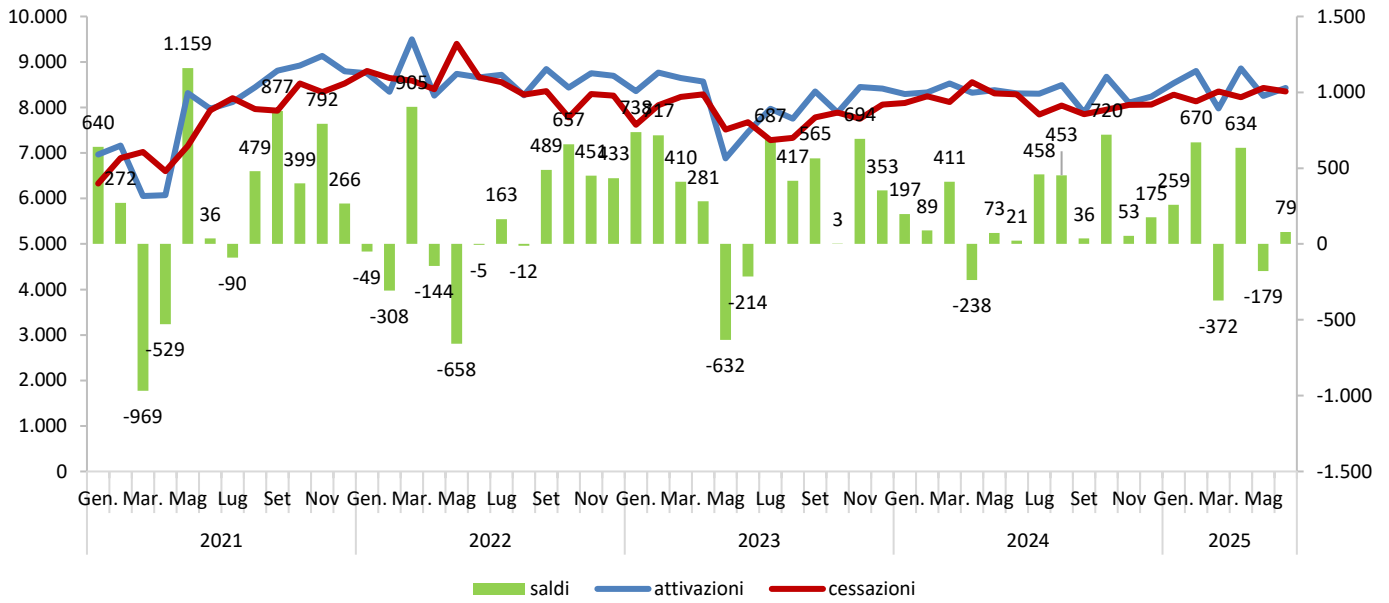
Fonte: Agenzia Regionale Lavoro Emilia-Romagna, Il mercato del lavoro in provincia di Ravenna (Rapporto annuale 2023).

Fig.29 - Attivazione dei rapporti di lavoro dipendente per tipologia contrattuale nella provincia di Ravenna (incidenze percentuali)



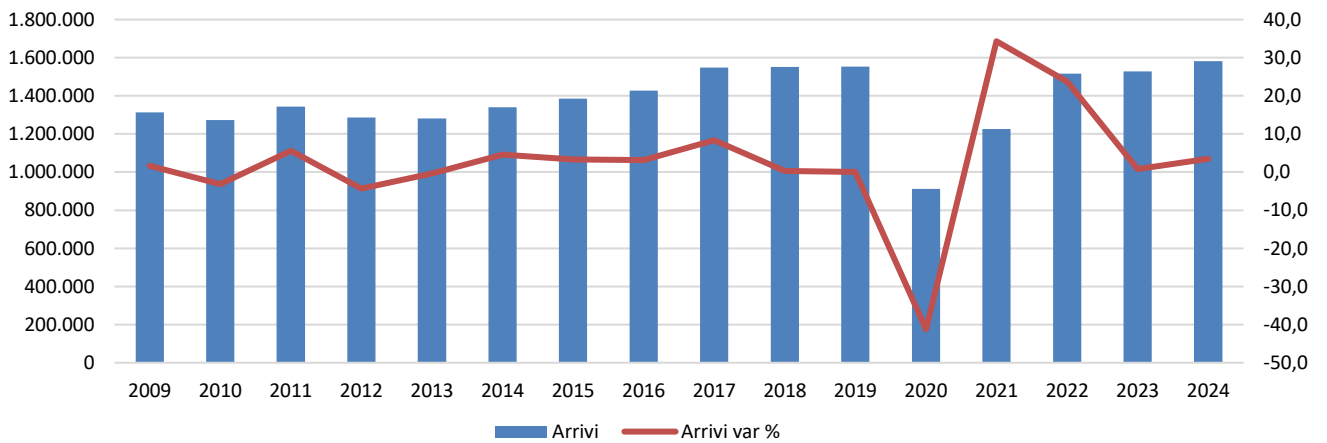
Fonte: Elaborazioni Ires Emilia-Romagna su dati SILER (Sistema Informativo Lavoro).

Fig.30 - Andamento di avviamenti, cessazioni nel totale economia nella provincia di Ravenna (dati destagionalizzati)



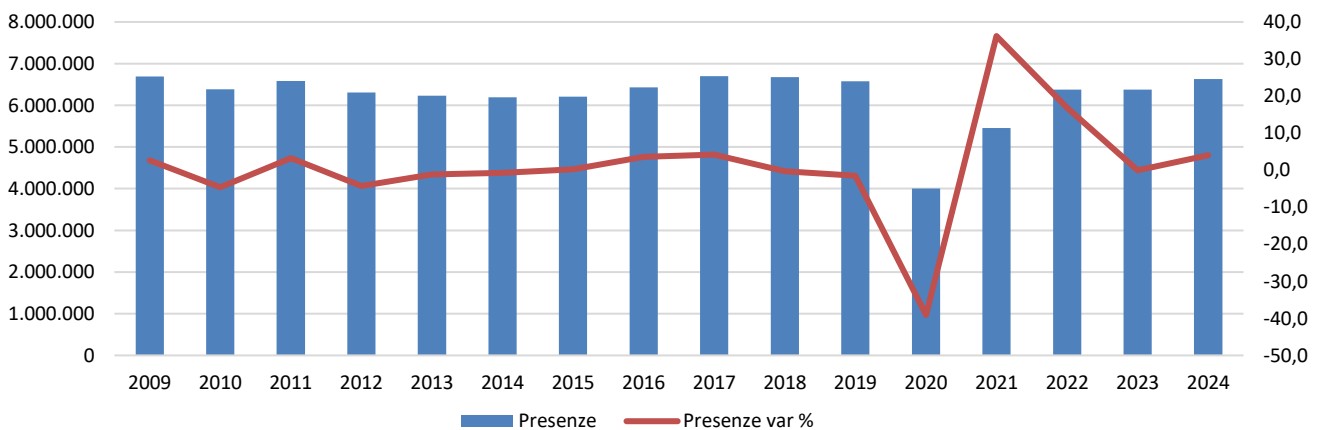
Fonte: Agenzia regionale per il lavoro, Rapporto congiunturale sul lavoro dipendente provincia di Ravenna (II trim 2025).

Fig.31 - Arrivi in provincia di Ravenna (dati assoluti e variazioni percentuali annue)



Fonte: Elaborazioni Ires Emilia-Romagna su dati Regione Emilia-Romagna.

Fig.32 - Presenze in provincia di Ravenna (dati assoluti e variazioni percentuali annue)



Fonte: Elaborazioni Ires Emilia-Romagna su dati Regione Emilia-Romagna.

Tab.68 - Domanda turistica per destinazione nella provincia di Ravenna, Gennaio – Ottobre 2025 (variazione percentuale sull'anno precedente)

Comune	ARRIVI			PRESENZE		
	Italiani	Stranieri	Totale	Italiani	Stranieri	Totale
Ravenna	0,4	8,8	2,8	3,6	8,5	4,9
Faenza	8,1	10,7	8,8	7,7	13,9	9,8
Cervia	10,3	15,7	11,0	4,4	6,5	4,7
Brisighella	20,2	24,3	21,5	30,3	23,4	27,5
Riolo Terme	23,9	55,7	31,4	-0,3	41,1	7,6
Casola Valsenio	24,7	35,0	27,0	21,6	77,1	35,7
Lugo	6,0	2,3	5,3	16,9	-3,1	11,9
Bagnacavallo	-12,5	35,8	-2,7	-18,9	21,9	-10,7
Cotignola	9,8	7,6	9,4	18,6	21,5	19,2
Russi	11,2	-9,8	6,5	-31,1	138,2	-2,4
Altri comuni provincia Ravenna	15,0	8,4	13,8	20,9	-1,3	16,3
Provincia Ravenna	6,8	11,8	7,8	4,3	8,2	5,1

Dati provvisori.

Fonte: Regione Emilia-Romagna.

Tab.69 - Consumo di suolo nei comuni della provincia di Ravenna (% suolo consumato)

Comuni	% suolo consumato					
	2012	2020	2021	2022	2023	2024
Alfonsine	7,7	7,8	7,8	7,8	7,9	7,9
Bagnacavallo	10,0	10,1	10,1	10,1	10,2	10,2
Bagnara di Romagna	11,6	11,9	11,9	11,9	11,9	11,9
Brisighella	3,7	3,8	3,8	3,8	3,8	3,8
Casola Valsenio	3,6	3,6	3,6	3,6	3,6	3,7
Castel Bolognese	11,7	11,9	11,9	12,4	12,4	13,1
Cervia	15,2	15,5	15,6	15,7	15,7	15,8
Conselice	10,1	10,4	10,5	10,5	10,5	10,7
Cotignola	13,8	14,3	14,4	14,3	14,3	14,3
Faenza	11,2	11,4	11,5	11,5	11,6	11,8
Fusignano	12,3	12,5	12,6	12,6	12,6	12,7
Lugo	12,8	13,1	13,1	13,1	13,2	13,3
Massa Lombarda	11,7	11,9	12,2	12,2	12,2	12,3
Ravenna	10,5	10,8	10,9	11,0	11,1	11,6
Riolo Terme	6,7	6,8	6,9	6,9	6,9	7,1
Russi	12,8	13,4	13,5	13,5	13,6	14,0
Sant'Agata sul Santerno	15,6	16,0	16,0	16,0	16,1	16,3
Solarolo	9,8	10,0	10,0	10,0	10,0	10,0
Provincia Ravenna	9,8	10,1	10,2	10,2	10,3	10,5
Emilia-Romagna	8,6	8,8	8,9	8,9	8,9	9,0

Fonte: dati Ispra.

Tab.70 – Andamento della concentrazione (microgrammi/metro cubo) media annuale, per stazione di misurazione (2014-2024)

COMUNE	STAZIONE	TIPOLOGIA	2014	2015	2016	2017	2018	2019	2020	2021	2022	2023	2024
Ravenna	Caorle	Fondo urbano	25	30	25	28	26	26	26	22	25	23	24
Faenza	Parco Bucci	Fondo urbano	-	24	-	-	-	-	-	-	-	-	-
Faenza	Parco Bertozzi	Fondo urbano	-	-	21	24	22	24	24	22	24	22	23
Cervia	Delta Cervia	Fondo suburbano	23	27	25	26	25	26	27	24	27	25	24
Ravenna	Zalamella	Traffico urbano	25	29	25	28	26	30	29	27	29	26	28

Nota: Limite di legge = 40 µg/m³

Fonte: Arpae.

Tab.71 – Clima: temperature e precipitazioni nei comuni della provincia di Ravenna

Comuni	Tmed 2024	Prec 2024	Anomalia Tmed (1991-2020)	Anomalia Prec (1991-2020)
Alfonsine	15,3	876,8	1,6	223,0
Bagnacavallo	15,2	847,5	1,5	170,7
Bagnara di Romagna	15,4	832,3	1,5	124,2
Brisighella	15,0	1249,2	1,5	359,6
Casola Valsenio	14,6	1342,8	1,5	413,1
Castel Bolognese	15,9	909,6	1,7	163,2
Cervia	15,6	918,1	1,4	216,3
Conselice	15,3	825,1	1,6	173,1
Cotignola	15,3	847,0	1,4	135,5
Faenza	15,5	939,5	1,4	184,5
Fusignano	15,2	843,8	1,5	177,8
Lugo	15,2	826,2	1,5	150,4
Massa Lombarda	15,3	812,2	1,6	128,5
Ravenna	15,4	902,9	1,3	208,6
Riolo Terme	15,9	1101,6	1,8	295,0
Russi	15,3	843,3	1,5	125,5
Sant'Agata sul Santerno	15,2	806,1	1,5	115,7
Solarolo	15,5	876,6	1,5	145,0

Fonte: Arpae, Rapporto IdroMeteoClima2024.

Tab.72 – Produzione di rifiuti urbani e raccolta differenziata nei comuni della provincia di Ravenna (Anno 2024)

Comuni	Rifiuti urbani annui pro capite (kg/ab)	% raccolta differenziata
Alfonsine	588,9	88,7%
Bagnacavallo	666,1	85,4%
Bagnara di Romagna	636,1	79,3%
Brisighella	693,1	55,2%
Casola Valsenio	818,8	79,4%
Castel Bolognese	603,3	82,7%
Cervia	1.343,3	80,9%
Conselice	1.052,2	86,2%
Cotignola	794,3	80,2%
Faenza	601,8	78,4%
Fusignano	747,3	89,1%
Lugo	689,2	82,8%
Massa Lombarda	801,9	85,5%
Ravenna	719,0	79,5%
Riolo Terme	613,1	78,6%
Russi	735,2	82,2%
Sant'Agata sul Santerno	948,2	85,5%
Solarolo	726,5	82,8%
Provincia Ravenna	749,1	80,7%
Emilia-Romagna	664,0	79,0%

Fonte: Elaborazioni Ires Emilia-Romagna su dati Arpae.