

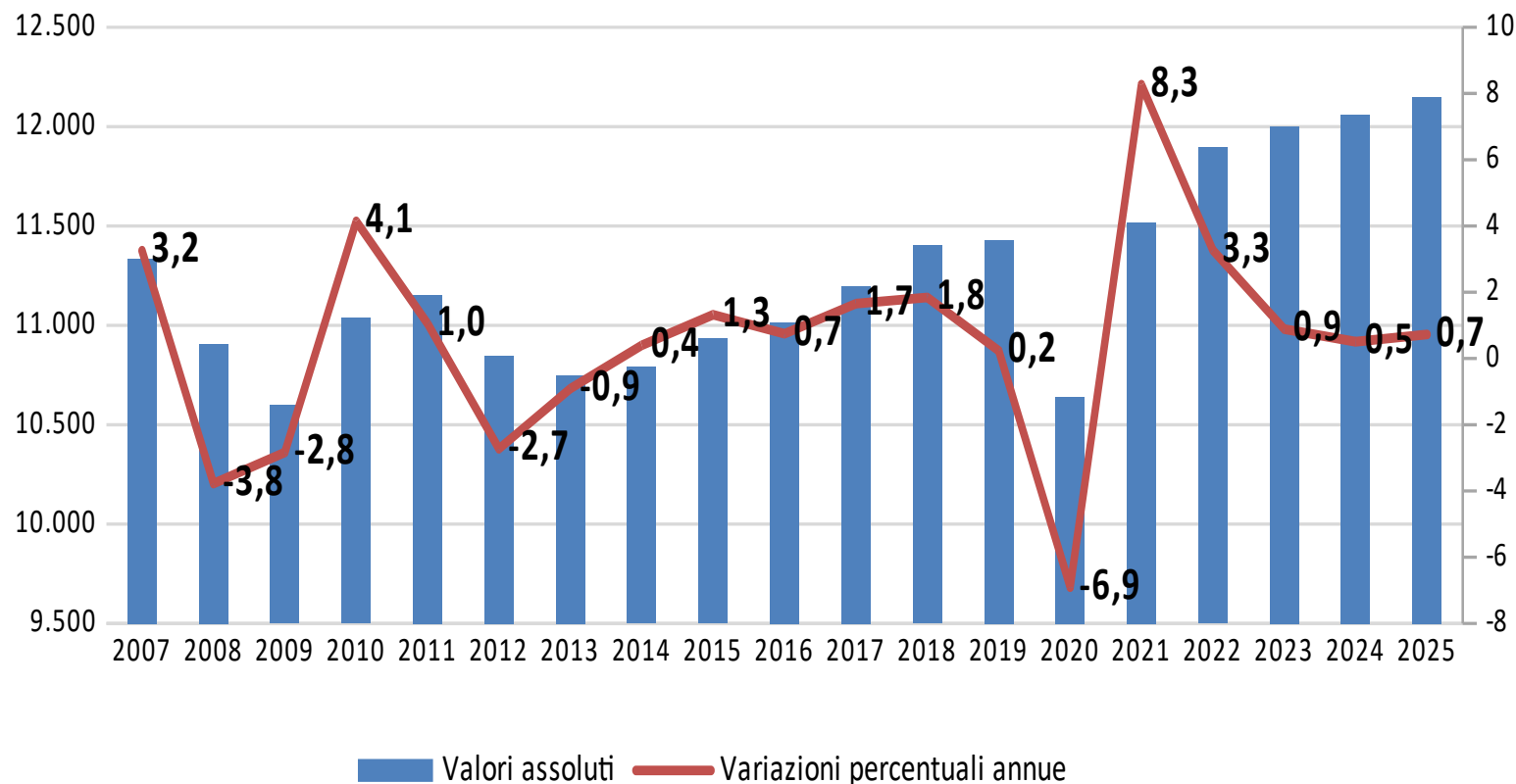


Osservatorio Economia e Lavoro in provincia di Forlì-Cesena

A cura di: Giulia Rossi e Valerio Vanelli
Ires Emilia-Romagna

Numero 13 – anno 2024

Andamento del valore aggiunto nella provincia di Forlì-Cesena (2007-2025)



Economia

Crescita debole dopo forte ripresa 2021-2022.

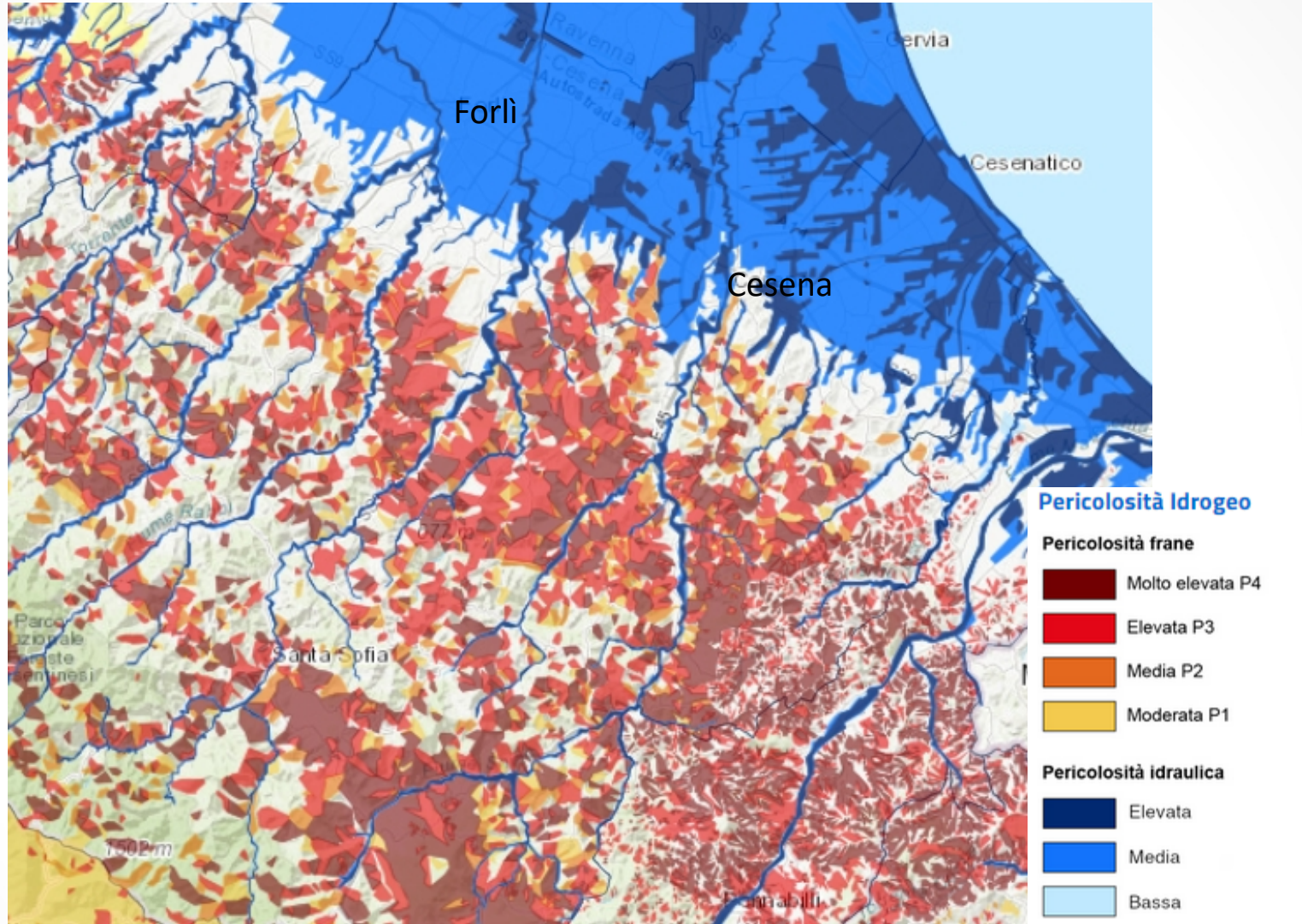
2023: 0,9% (1,3% media regionale), nonostante alluvione di maggio.

Per l'anno in corso previsto +0,5 (+0,7% in ER).

Traino soprattutto da costruzioni, che però nel 2024 sono previste in forte calo, e terziario (turismo).

Industria in contrazione, così come le esportazioni, soprattutto nel secondo semestre dell'anno.

Mappa del rischio idrogeologico



Ambiente e Territorio

Rischio frane elevato o molto elevato:

Territorio	30,9%
Popolazione	4,7%
Imprese	3,0%
Beni culturali	15,2%

Rischio alluvioni elevato:

Territorio	6,2%
Popolazione	11,2%
Imprese	10,3%
Beni culturali	9,3%

Consumo di suolo:

7,3% (anno 2022)

Forlì 16,6%

Cesena 14,4%

Percentuali più alte vicino alla costa

Emilia-Romagna 8,9%

Fonte: ISPRA

Il mercato del lavoro nella provincia di Forlì-Cesena (2019-2023). Popolazione di 15 anni e oltre.

	2023	2022	2019	Var. % 2023-2022	Var. % 2023-2019
Occupati	177.832	177.058	181.977	+0,4	-2,3
Disoccupati	9.615	7.352	10.743	+30,8	-10,5
Inattivi	152.493	155.018	147.284	-1,6	+3,5
Totale	339.940	339.428	340.004	+0,2	0,0

Mercato del Lavoro

Nel 2023 occupazione in lieve crescita, ma sempre inferiore al livello del 2019. Calano gli inattivi (-2.500 circa), e aumentano i disoccupati (+2.300 circa).

Crescita occupazionale:

- * donne (+3,8%), mentre gli uomini calano (-2,2%)
- * dipendenti (+1,0%)
- * settore commercio, alberghi e ristoranti (+6,2%)

Precarietà tra gli occupati della provincia di Forlì-Cesena. Anno 2023

Anno 2023	
Totale Occupati	177.832
A termine di cui involontari	35.203 95,9%
Part-time di cui involontari	29.174 21,4%
Indice di disagio occupazionale*	22,5%
* comprensivo di tempi determinati involontari, part-time involontari e sospesi	

Fonte: Elaborazione Ires su microdati Istat Forze Lavoro

Anno 2022	
Dipendenti dei settori privati non agricoli	127.960
Con almeno un periodo di part-time	40.541 (31,7%)
Con contratti non a tempo indeterminato	40.014 (31,3%)
Tempi indeterminati che non hanno lavorato tutto l'anno	12.283 (14% del totale tempi indeterminati)
Full-time tutto l'anno	60.610 (47,4%)

Fonte: Elaborazione Ires su dati Inps

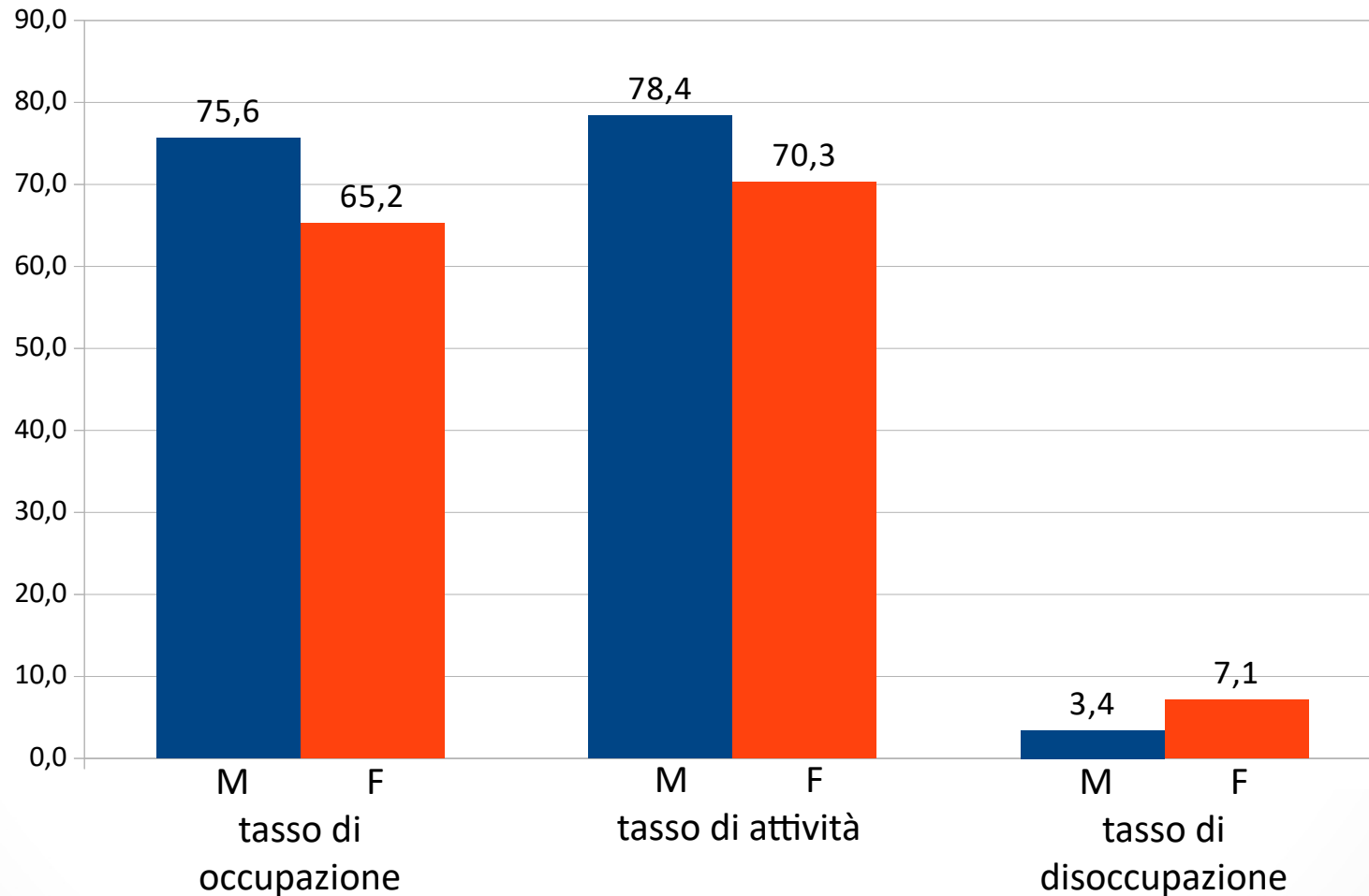
Precarietà e disagio lavorativo

L'indice di disagio occupazionale, elaborato dalla Fondazione Di Vittorio, si basa sui microdati di Istat e somma i diversi casi nei quali i lavoratori dipendenti sono obbligati ad accettare tipologie contrattuali (part-time e/o tempo determinato) che non vorrebbero.

Considerano inoltre le sospensioni temporanee e involontarie dal lavoro. Negli ultimi anni in provincia di Forlì-Cesena questo indicatore tende a crescere (2022: 21,8%).

I dati Inps relativi ai settori privati non agricoli consentono di verificare che nel 2022 meno della metà dei dipendenti ha lavorato full-time per tutto l'anno.

Tassi del mercato del lavoro in base ai generi. Provincia di Forlì-Cesena. Anno 2023



Fonte: Elaborazione Ires su dati Istat Forze Lavoro

Disparità di genere/1

I tassi di occupazione e di attività delle donne restano molto inferiori a quelli maschili.

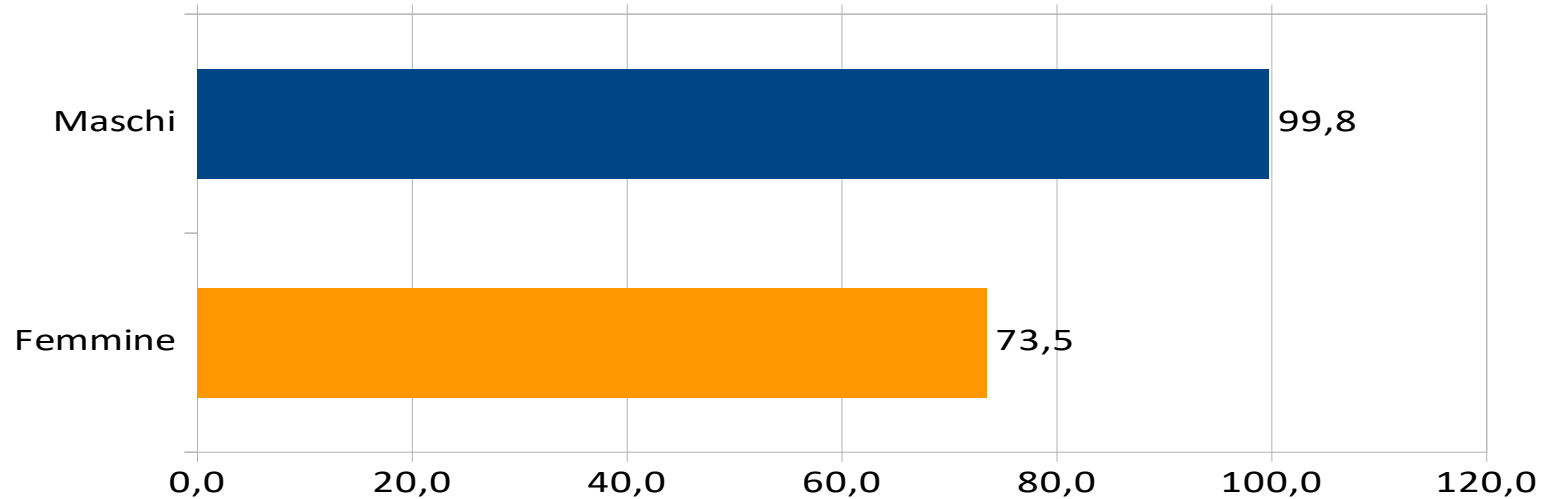
Tuttavia la distanza è inferiore a quella regionale e tende a ridursi negli ultimi anni.

Nel 2023 è cresciuto il tasso di occupazione femminile ed è calato quello maschile. Stessa cosa per il tasso di attività.

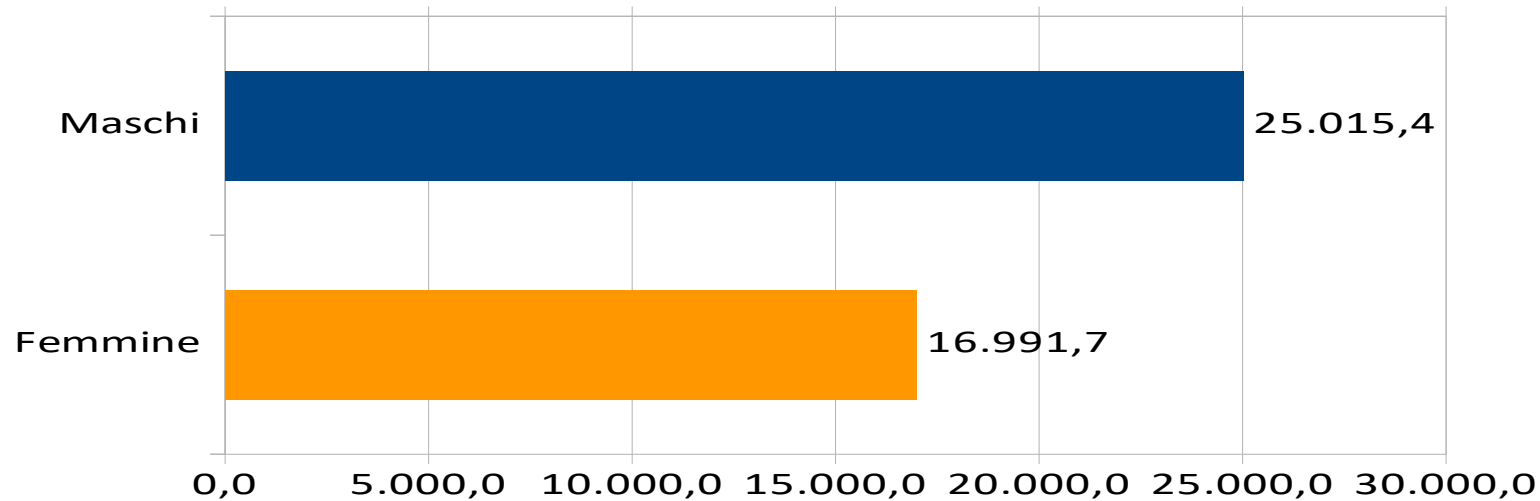
Particolarmente alto il tasso di disoccupazione femminile, più che doppio rispetto a quello maschile e molto superiore anche a quello medio femminile regionale (6,2%)

Provincia di Forlì-Cesena. Anno 2022. Valori in euro.

Retribuzione media giornaliera nei settori privati non agricoli



Retribuzione media annua nei settori privati non agricoli



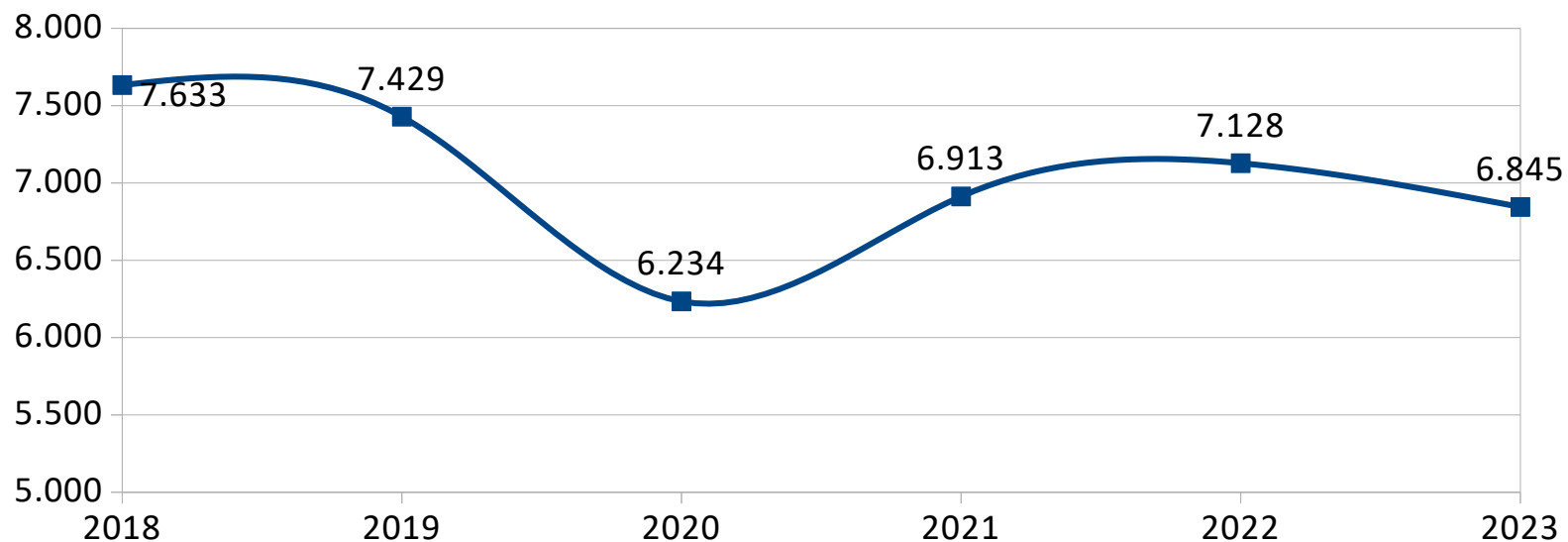
Fonte: Elaborazione Ires su dati Inps

Disparità di genere/2

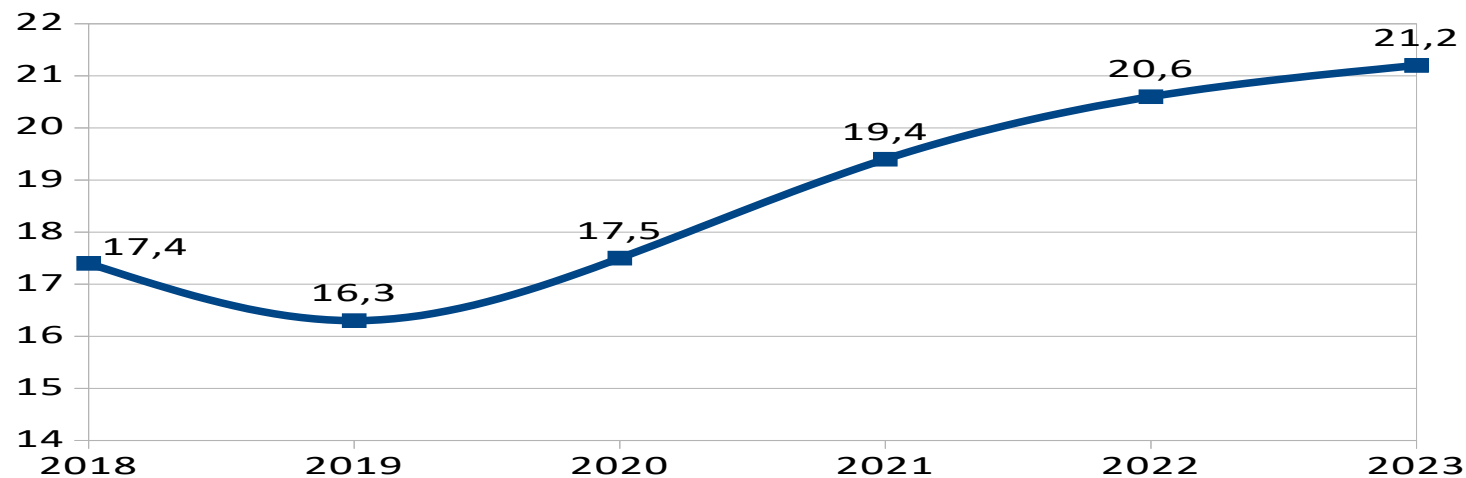
Il differenziale retributivo, calcolato sulle medie dei settori privati non agricoli, resta molto alto in termini di retribuzione media giornaliera (26,3 €, pari al 26,4%) e ancor più in termini di retribuzione annua (oltre 8.000 €, pari al 32,1%).

La tendenza nel tempo è ad una lentissima riduzione: nel 2019 i differenziali erano rispettivamente del 27,0 e del 32,9%.

Provincia di Forlì-Cesena. Denunce di infortuni. Anni 2018-2023



Percentuale di lavoratori extra UE vittime di infortuni. Anni 2018-2023



Fonte: Elaborazione Ires su dati Inail. Il dato 2023 è provvisorio

Infotuni sul lavoro

Circa 7.000 infortuni per anno.

Aumenta la quota di lavoratori extra-UE vittime di infortunio (21,2% nel 2023).

Nel 2023 13 infortuni mortali (erano 11 nel 2022).

Il 7% degli infortuni (478 in numeri assoluti) riguarda ragazzi con meno di 15 anni.