



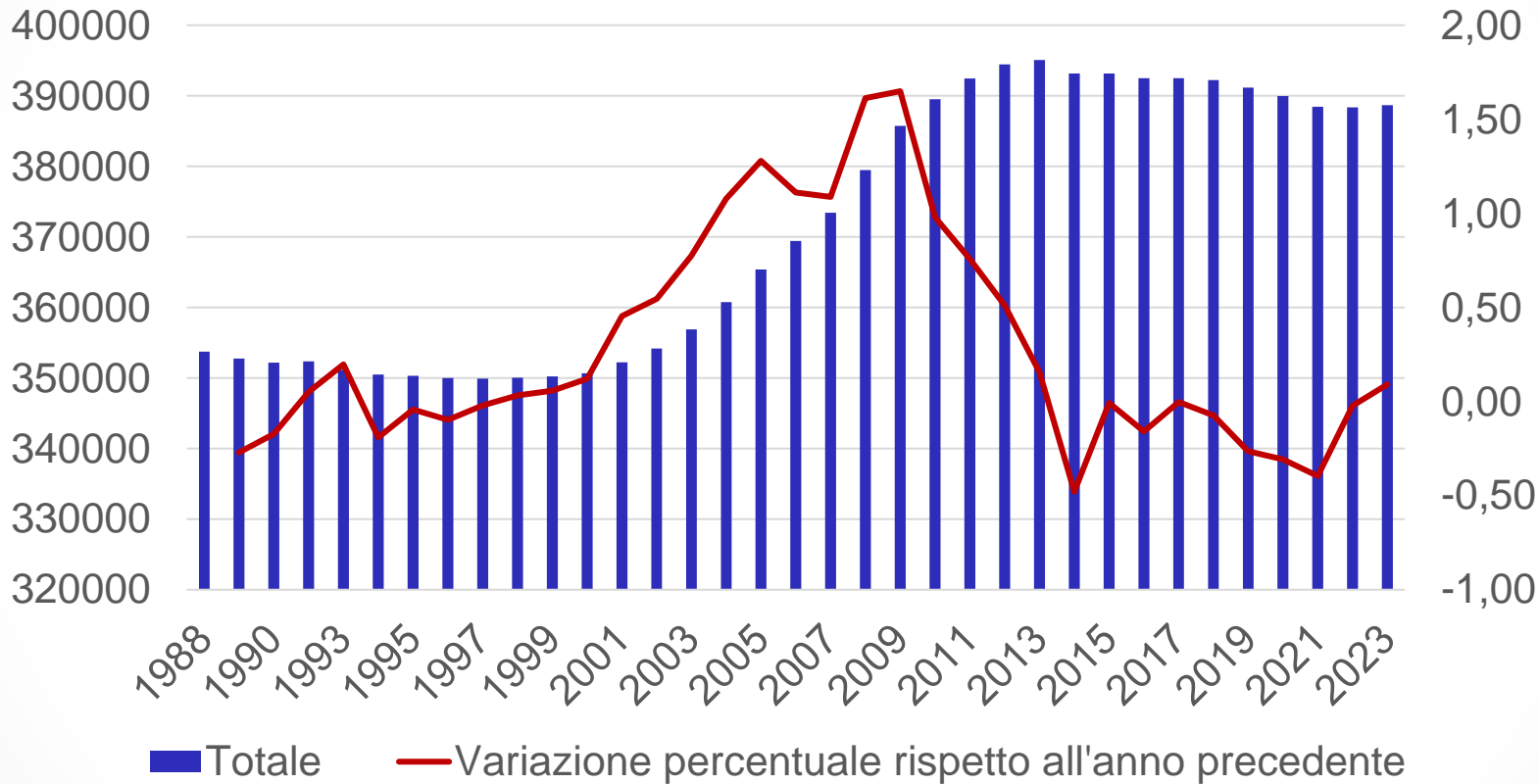
# Osservatorio Economia e Lavoro in provincia di Ravenna

---

A cura di: Fabjola Kodra  
Ires Emilia-Romagna

Numero 3 – anno 2023; Ravenna, 4 dicembre 2023

## Popolazione residente nella provincia di Ravenna al 1° gennaio 2023

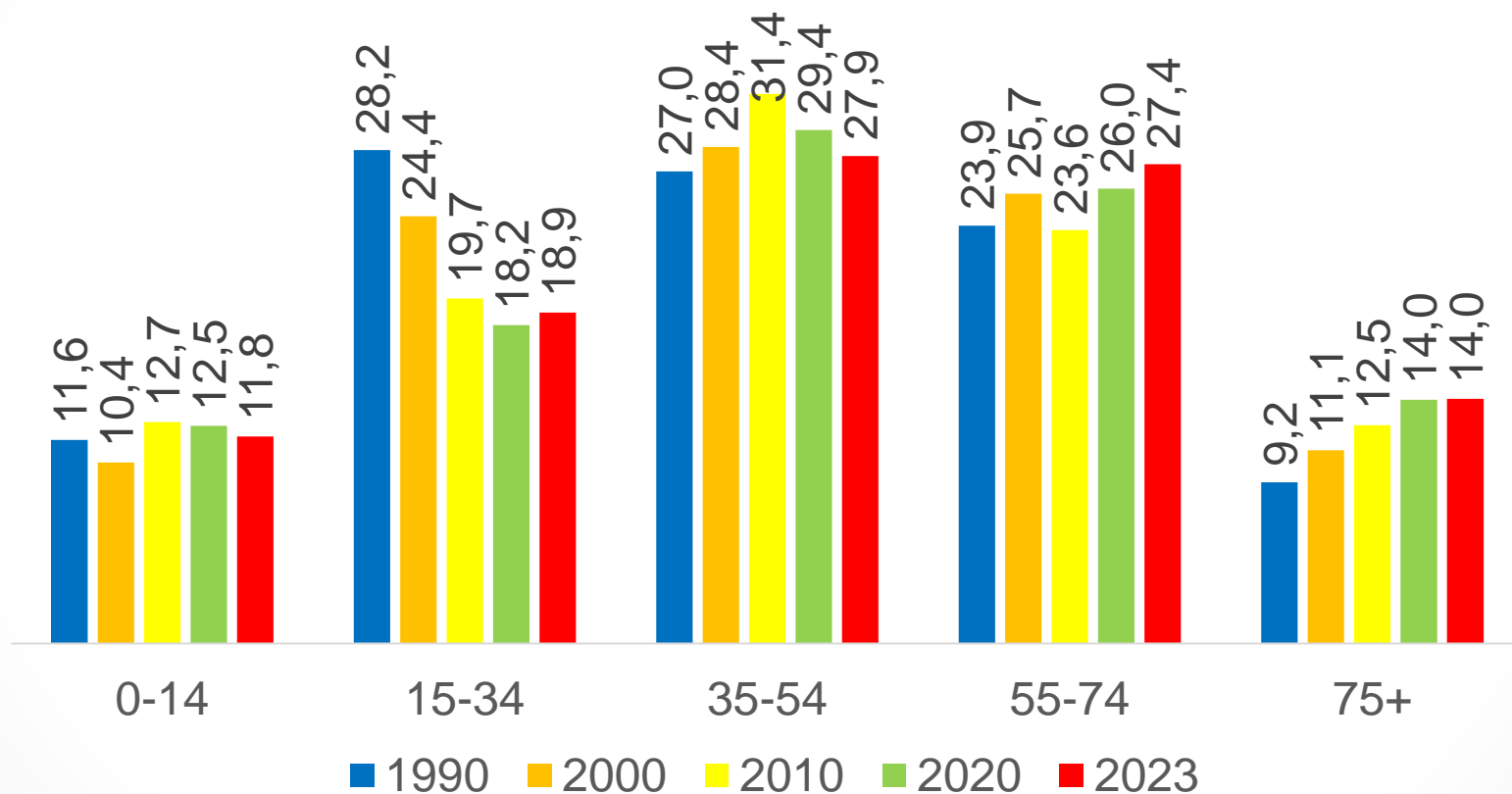


Fonte: Elaborazione Ires su dati Regione Emilia-Romagna.

# Popolazione

- 388.702 residenti (+353 rispetto al 2022).
- Popolazione in calo negli ultimi 10 anni (quasi -7000 abitanti in meno).
- il decennio 2000-2014 ha conosciuto invece un'espansione sostanziosa della popolazione, pari a 45.000 unità.
- Andamento della popolazione allineata alle tendenze regionali, ma negli ultimi 5 anni il calo della popolazione di ravenna è stato maggiore

## Popolazione residente nella provincia di Ravenna per classi di età, confronto anni 1990, 2000, 2010, 2020, 2023



Fonte: Elaborazione Ires su dati Regione Emilia-Romagna.

# Popolazione

- Il fenomeno dell'invecchiamento della popolazione anche Ravenna: incremento importante dei grandi anziani (14% del totale della popolazione)
- Calo della popolazione giovanile: fascia 15-34 anni passa dal 28,2% nel 1990 al 18,9% nel 2023
- Comuni più anziani: Alfonsine, Brisighella. Comuni più giovani: Bagnara di Romagna, Massa Lombarda e Sant'Agata sul Santerno
- Indice di vecchiaia provincia: 218,3. Regione: 199,4
- L'incremento è dovuto all'afflusso di popolazione immigrata (da altri comuni italiani e da estero).

## Popolazione straniera residente nella provincia di Ravenna al 1° gennaio 2023



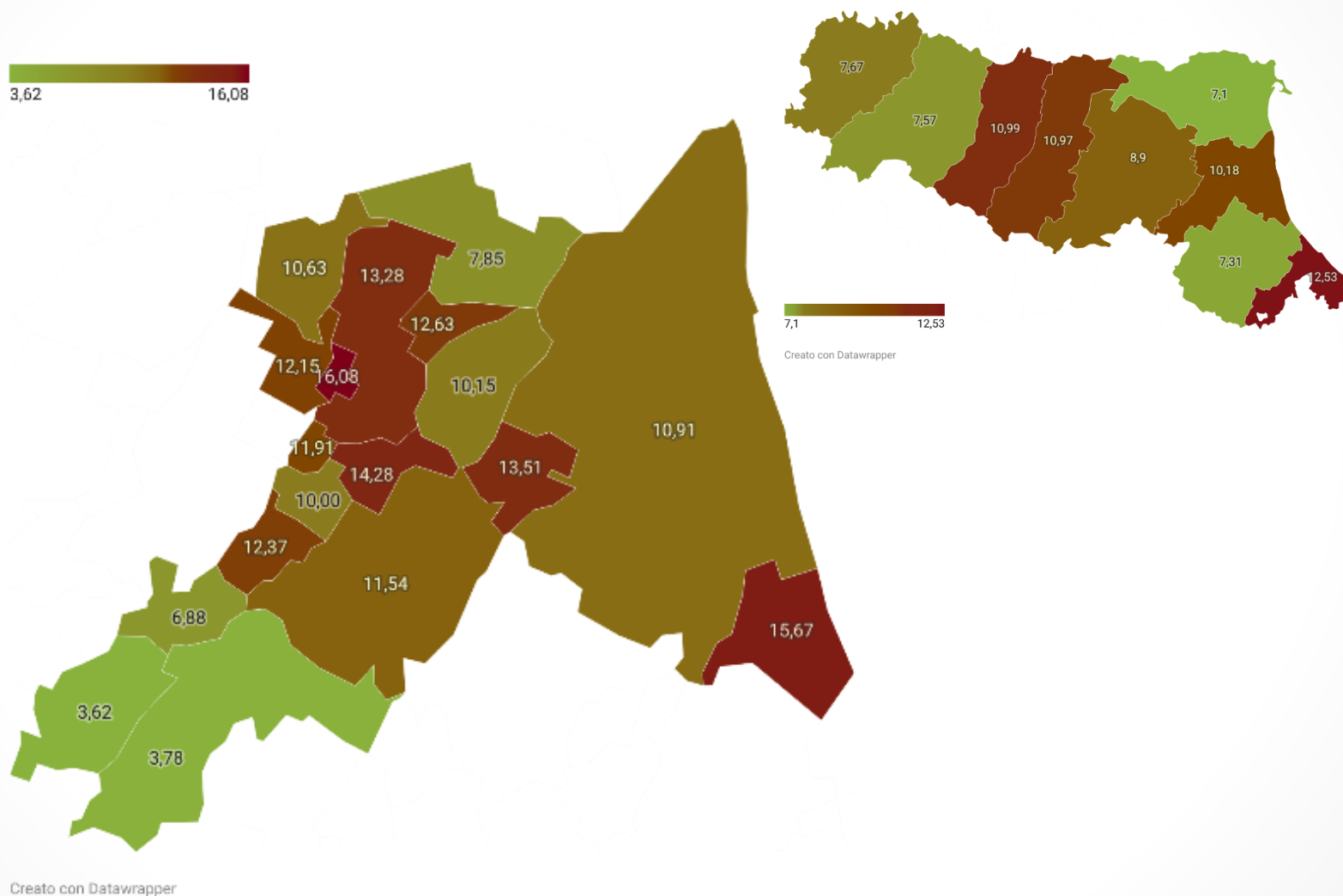
Creato con Datawrapper

Fonte: Elaborazione Ires su dati Regione Emilia-Romagna.

# Popolazione

- Gli stranieri residenti ammontano a 48.378, pari al 12,5%. Il dato regionale è di 12,8%.
- Età media totale: 47,8 anni; età media popolazione straniera: 36,7.
- Grandi anziani stranieri: 1,8%
- L'afflusso maggiore avviene negli anni 2000, fino a 2014.
- In numeri assoluti Ravenna contempla maggior numero di stranieri, ma incidenze maggiori si ravvisano a Massa Lombarda (20%) e Conselice (15,7%)
- Paesi di provenienza: Romania, Albania e Marocco.

## Consumo di suolo in provincia di Ravenna per singolo comune



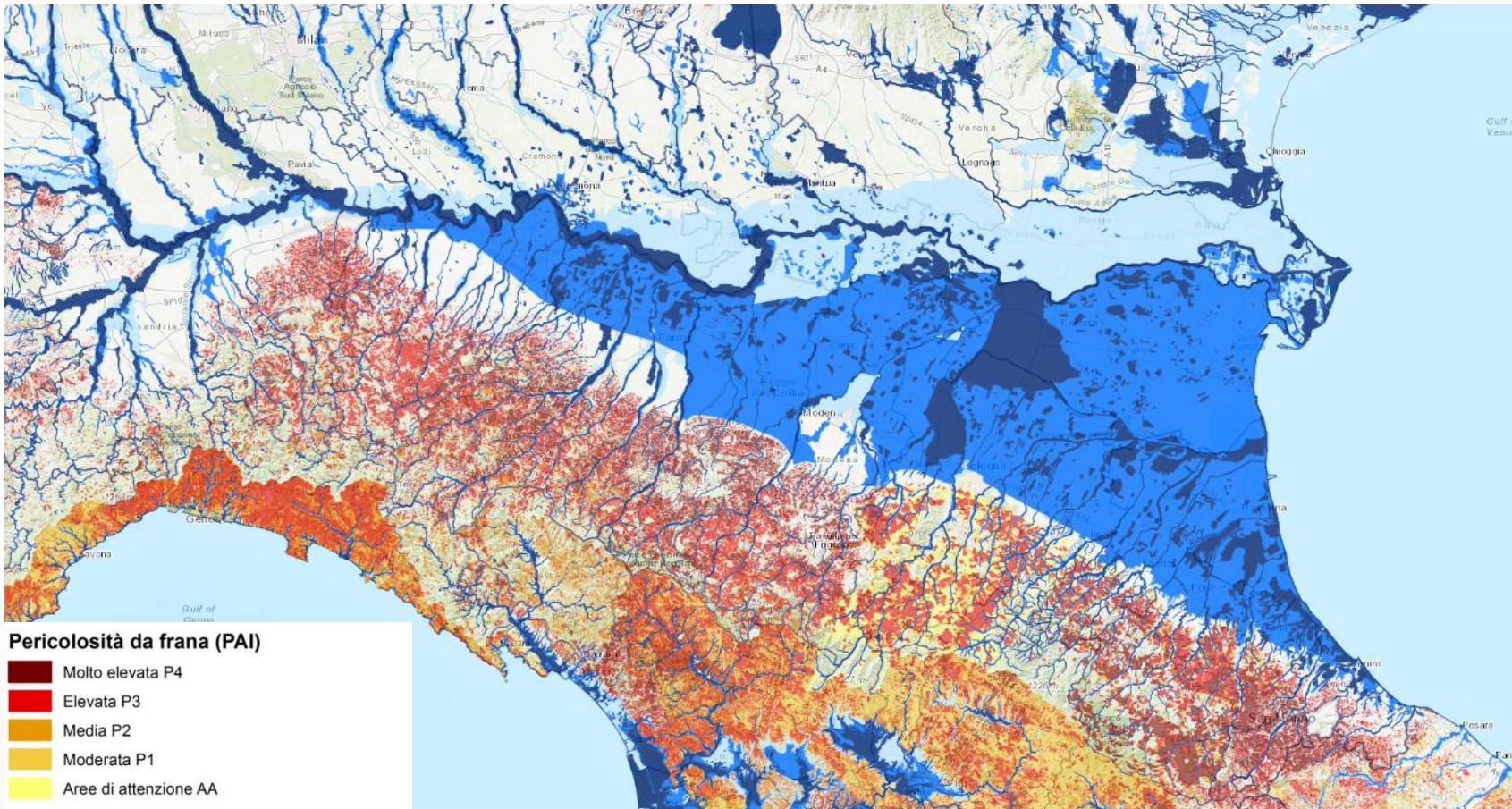
# Consumo di suolo

- Il territorio di ravenna è molto eterogeneo. Gli ecosistemi che compongono la provincia sono tra i più diversificati della regione: non solo da un punto di vista delle attività e delle economie, ma anche da un punto di vista naturalistico e di posizionamento geografico.
- Consumo di suolo ER: 8,89%
- Consumo di suolo Ra: 10,18%
- In provincia: maggior consumo di suolo si ravvisa a Sant'Agata sul Santerno (16,08%), Cervia (15,67%) e Cotignola (14,28%). I territori più vergini sono quelli delle colline.

## Rischio idrogeologico in Emilia-Romagna

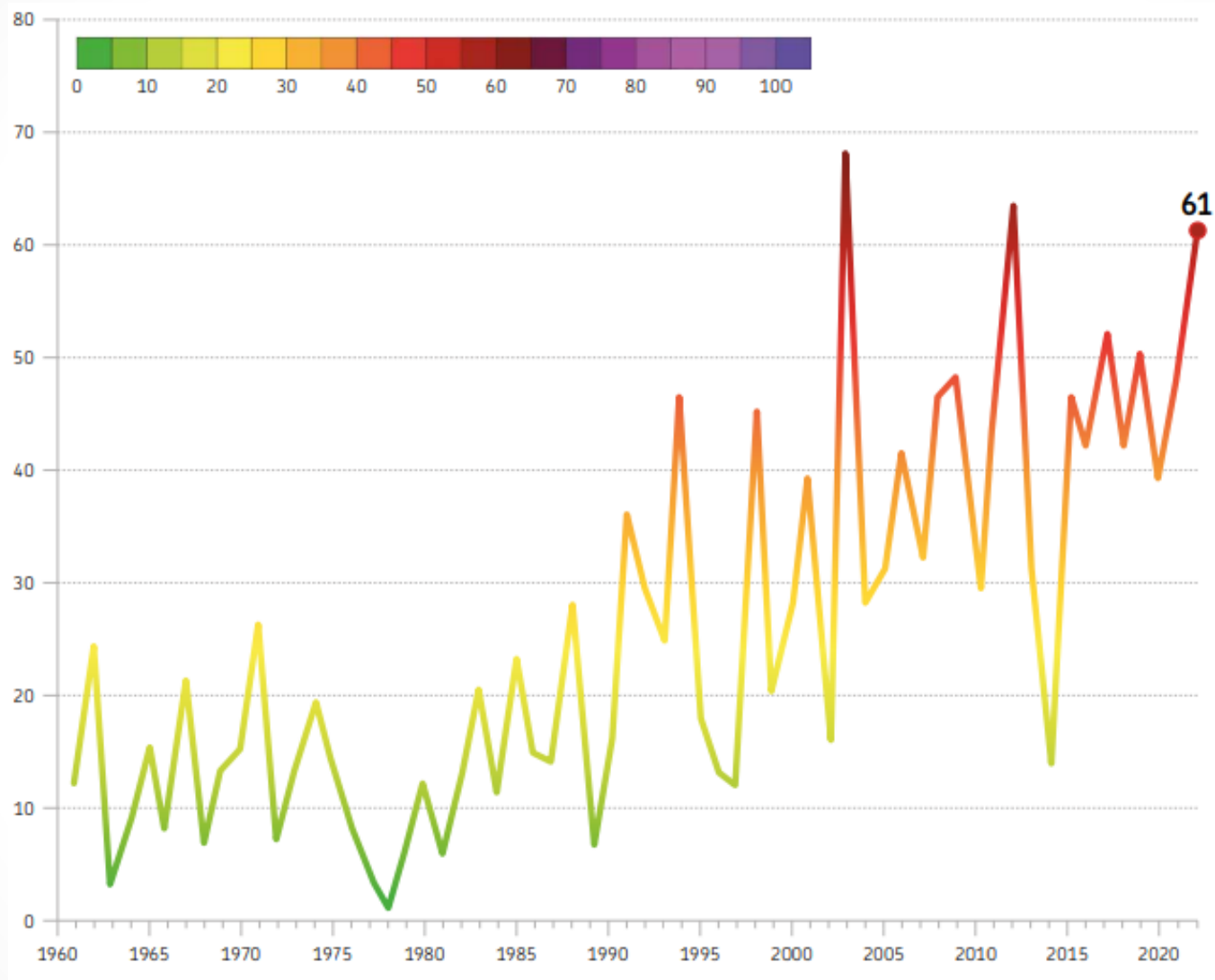
# Rischio idrogeologico

- L'incidenza del rischio franoso a Ravenna è abbastanza limitata rispetto al complessivo panorama regionale e riguarda inoltre pochi comuni. Il territorio dei 18 comuni è particolarmente interessato invece dal rischio idraulico.
- Ricade in HPH (Alta probabilità di allagamento) il 22,2% del territorio, in media probabilità il 79,9% e in bassa probabilità l'80%: sostanzialmente quasi il 100% del territorio di Ravenna provincia è a rischio basso, medio o alto di allagamento.



Fonte: Ispra.

## Andamento temporale della media regionale del numero di giorni caldi E-R (1961-2022)

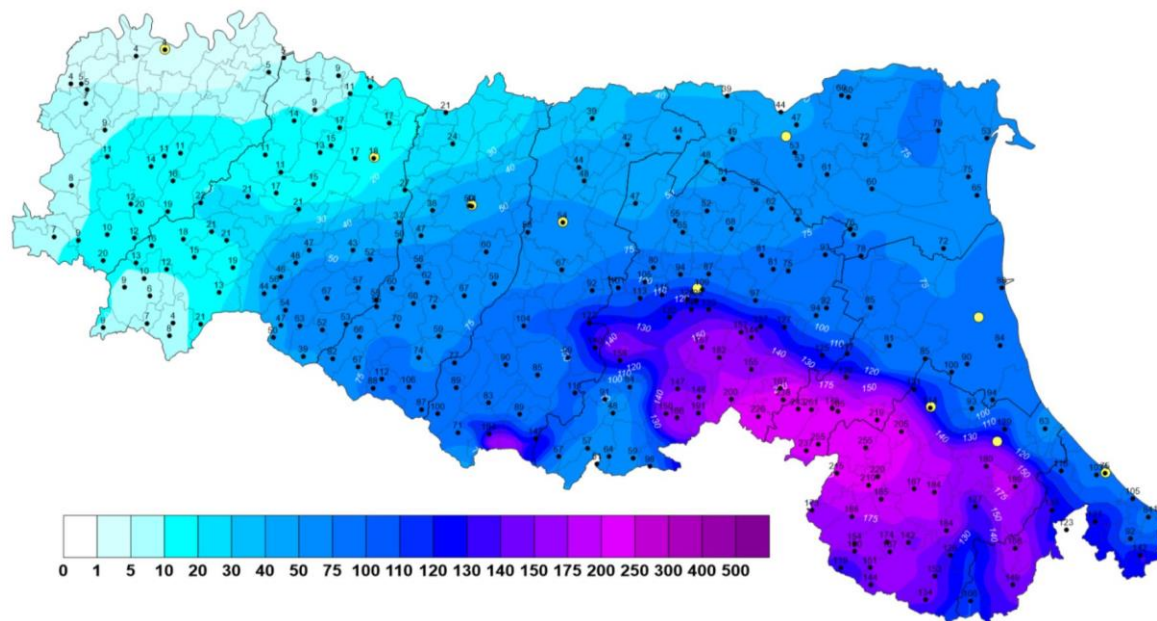


Fonte: Arpa, Rapporto IdroMeteoClima2022.

## Clima: Temperature e Precipitazioni

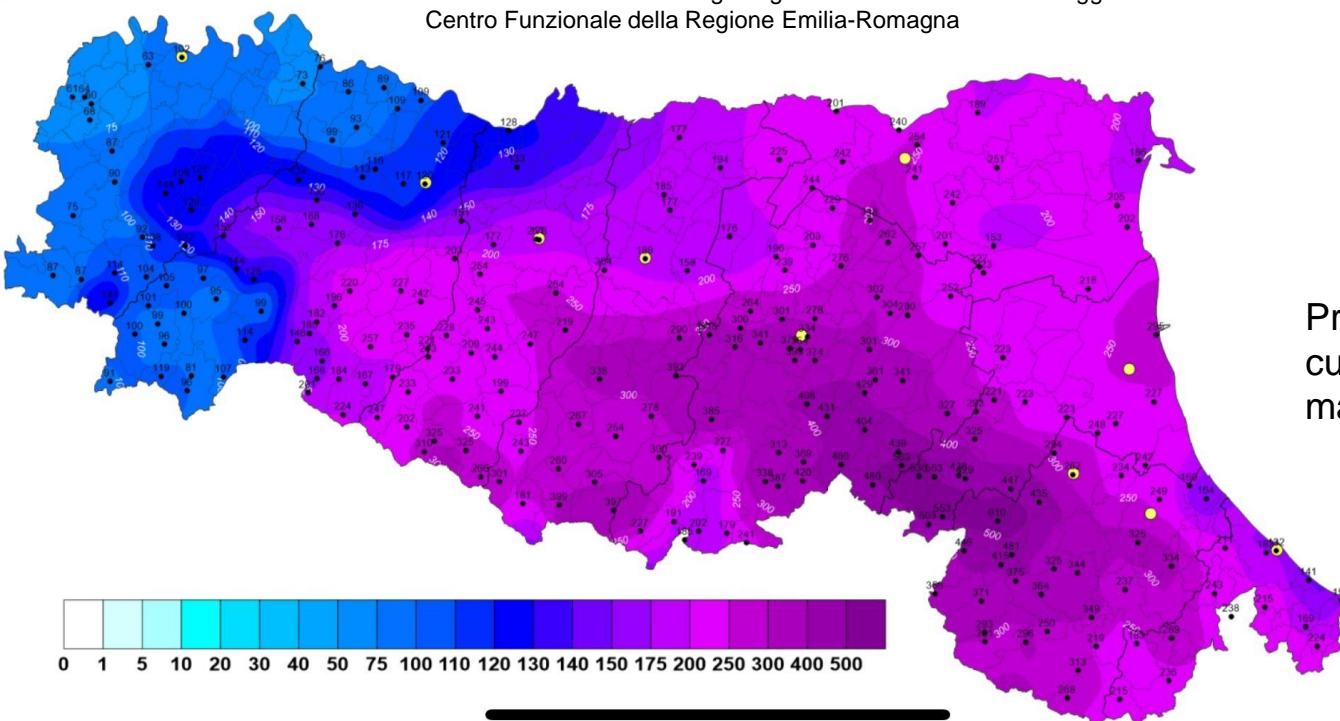
- Il 2022 è stato un anno particolarmente siccitoso, in continuità il clima del 2021, caratterizzato anch'esso da precipitazioni in calo e giornate di caldo. Le precipitazioni del 2022 ammontano 677 mm e Arpa segnala che "Il bilancio idroclimatico medio regionale annuo del 2022, calcolato in -395 mm, rappresenta il valore più basso dal 1961.
- In parte la siccità di cui ha sofferto il territorio rappresenta una delle cause che hanno determinato l'alluvione di maggio 2023.

Precipitazioni  
cumulate 16-17  
maggio 2023



Fonte: L'evento meteo idrogeologico e idraulico del 16-18 maggio 2023 - A cura di ARPAE – SIMC  
Centro Funzionale della Regione Emilia-Romagna

Precipitazioni  
cumulate 1-17  
maggio 2023



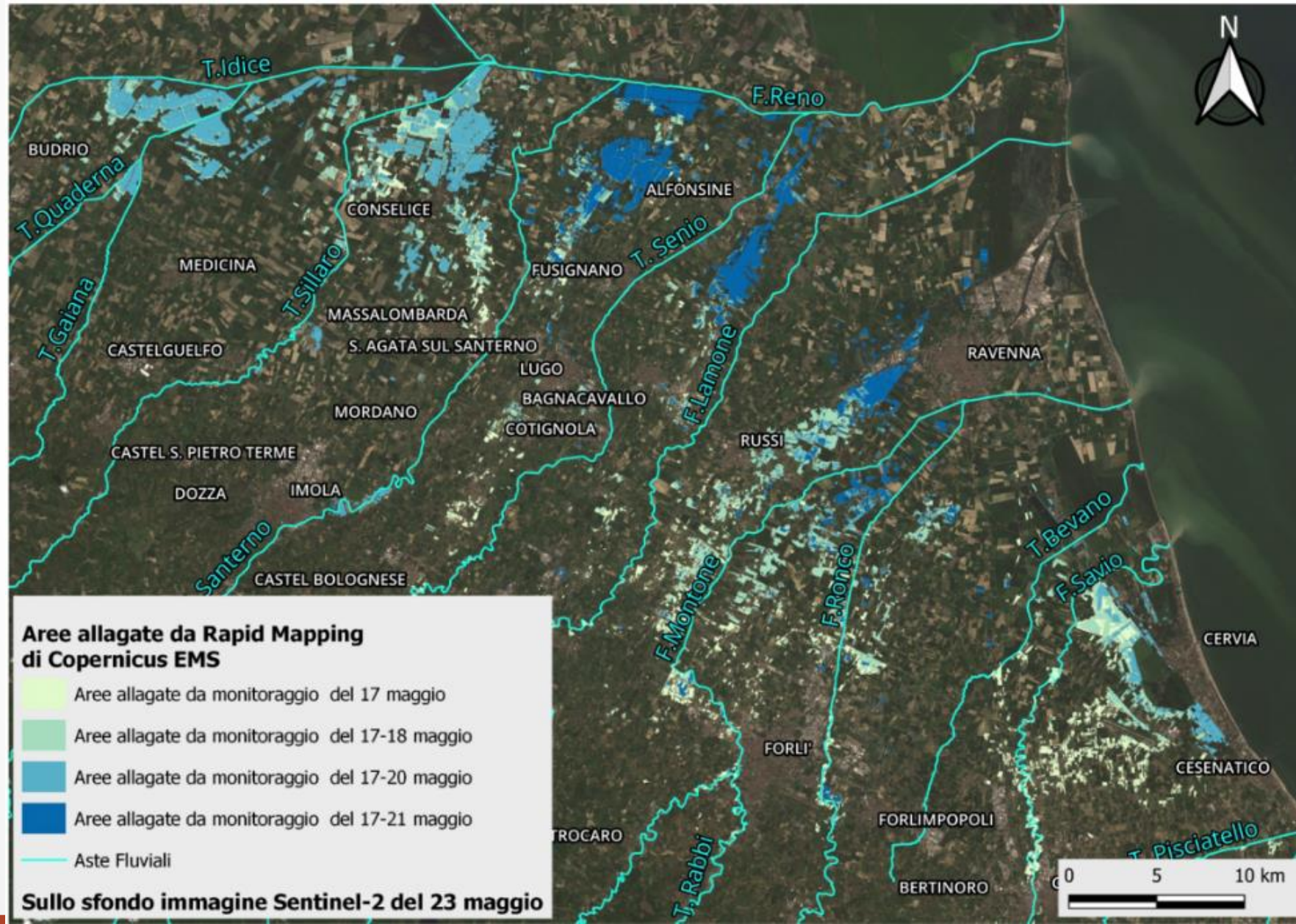
# Alluvione

- Nel primo evento in 48 ore è caduto il quantitativo di pioggia che si attende in 3 mesi (250-300 mm).
- Il maltempo è generato dal cosiddetto fronte occluso, alimentato anche dall'effetto Stau.
- Il secondo evento (16-18 maggio) è simile al primo, ma il territorio era già saturo
- La cumulata di precipitazioni registrate dal 1° al 17 maggio rappresenta un record storico massimi di 609,8 mm a Trebbio (Modigliana) e 563,4 mm a Le Taverne (Fontanelice).
- - Le precipitazioni si sono concentrate maggiormente sulle zone collinari e pedecollinari centro orientali



## Immagine satellitare dei territori allagati a seguito delle piene del 16-18 maggio

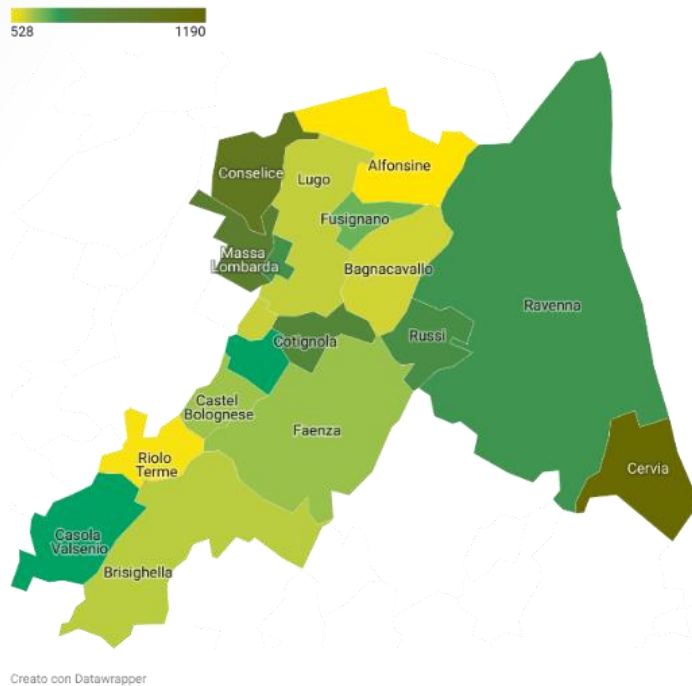
# Alluvione (cause)



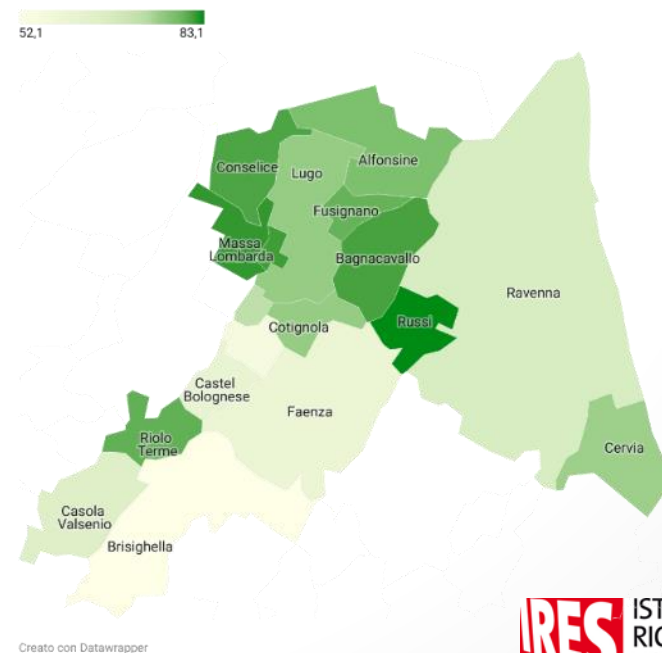
- La pianura è alluvionale (conformazione del territorio)
- La siccità persistente del 2021 (e del 2022).
- Densità abitativa, urbanizzazione e utilizzo di suolo per attività produttive ha determinato consumo di suolo e esposizione maggiore a rischi idrogeologici a persone e cose.
- Il sistema diffuso di casse di espansione e delle aree di laminazione della Romagna non ha retto la seconda ondata di precipitazioni (disponibilità di territorio, problemi burocratici, logiche di consenso)
- Fenomeno particolarmente aggressivo

Fonte: L'evento meteo idrogeologico e idraulico del 16-18 maggio 2023 - A cura di ARPAE – SIMC Centro Funzionale della Regione Emilia-Romagna

## Produzione e raccolta differenziata dei rifiuti urbani nella provincia di Ravenna, 2022



## Produzione di RU Pro Capite in provincia di Ravenna, 2022



## Produzione di RD Pro Capite in provincia di Ravenna, 2022

Fonte: Elaborazione Ires Emilia-Romagna su dati Arpae.

# Ambiente

La produzione pro-capite maggiore di rifiuti urbani si ravvisa a Cervia (1190 kg/abitante) e Conselice (1000 kg/abitante);

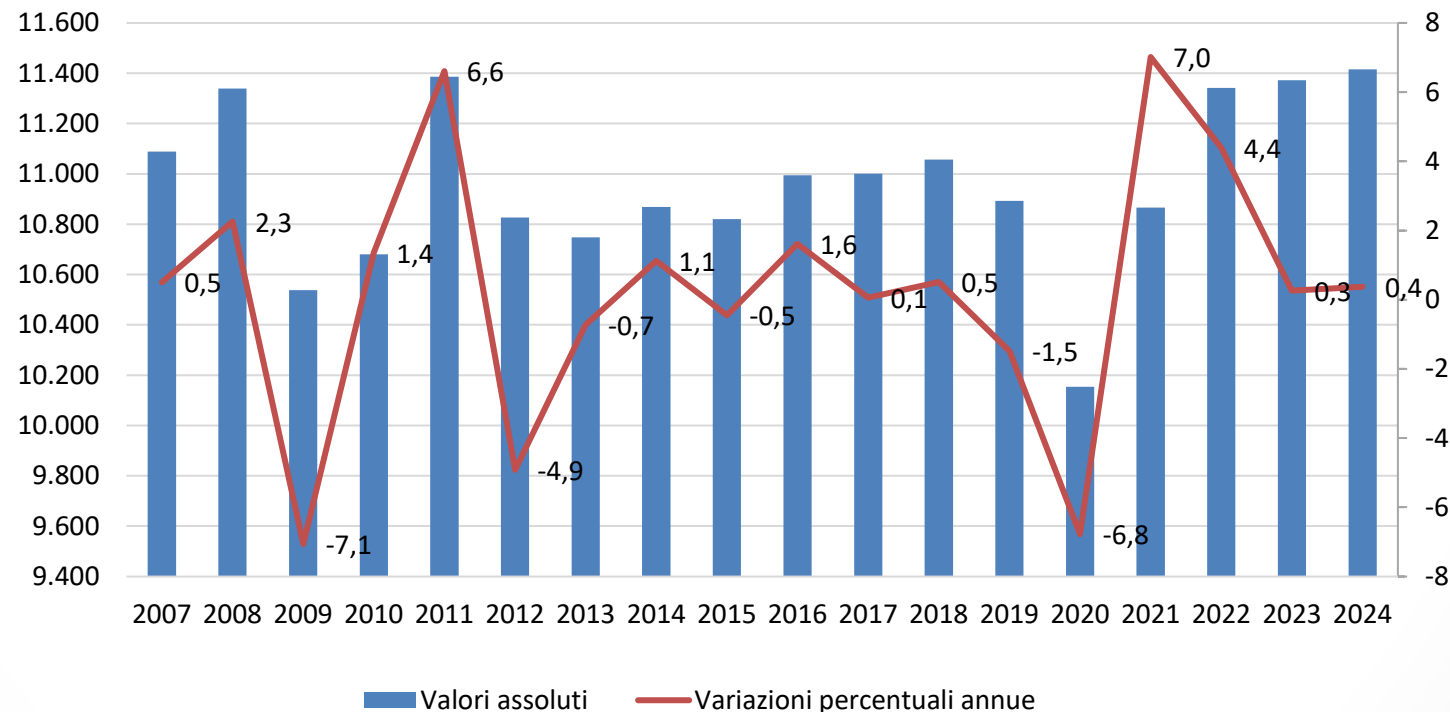
Le percentuali di raccolta differenziata più elevate si registrano nei comuni di Russi (83,1%), Massa Lombarda (82,3%) e Sant'Agata sul Santerno (81,6%);

Nel 2022 l'incremento maggiore della percentuale di raccolta differenziata si registra nei comuni di Russi (passa dal 57,7% al 83,1%), Alfonsine (passa dal 58,6% al 78,1%) e Cervia (passa dal 58% al 75,2%); Nei primi due il motivo è da ricercarsi nell'implementazione di un nuovo sistema di raccolta dei rifiuti (Porta a Porta integrale

# Valore Aggiunto

## Andamento del Valore Aggiunto Totale della provincia di Ravenna

(dati assoluti in milioni di euro e variazioni percentuali annue. Anni 2007-2023)

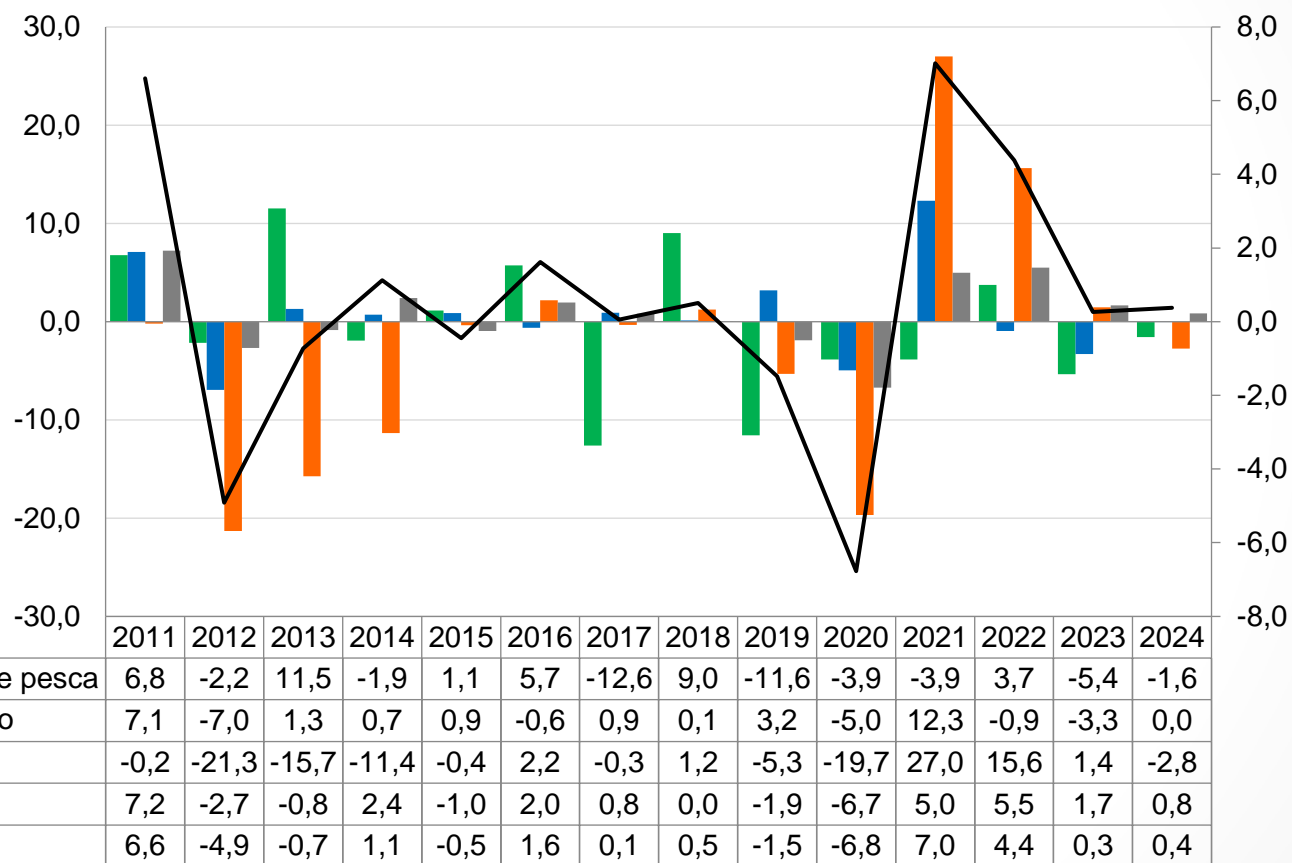


La crescita nel 2023 in Emilia-Romagna è stimata pari a +0,8%, mentre quella della provincia di Ravenna di poco meno (+0,3%). Si può notare un forte rallentamento rispetto al 2021 e al 2022.

Secondo le stime aggiornate ad ottobre 2023 di Prometeia, dovrebbe continuare a crescere dello 0,4% anche nel 2024. Sono ancora il settore delle costruzioni e dei servizi a trainare l'economia in regione così come in provincia di Ravenna.

Fonte: Elaborazione Ires su stime Prometeia.

## Valore Aggiunto provincia di Ravenna per settori (dati assoluti e variazioni percentuali annue)

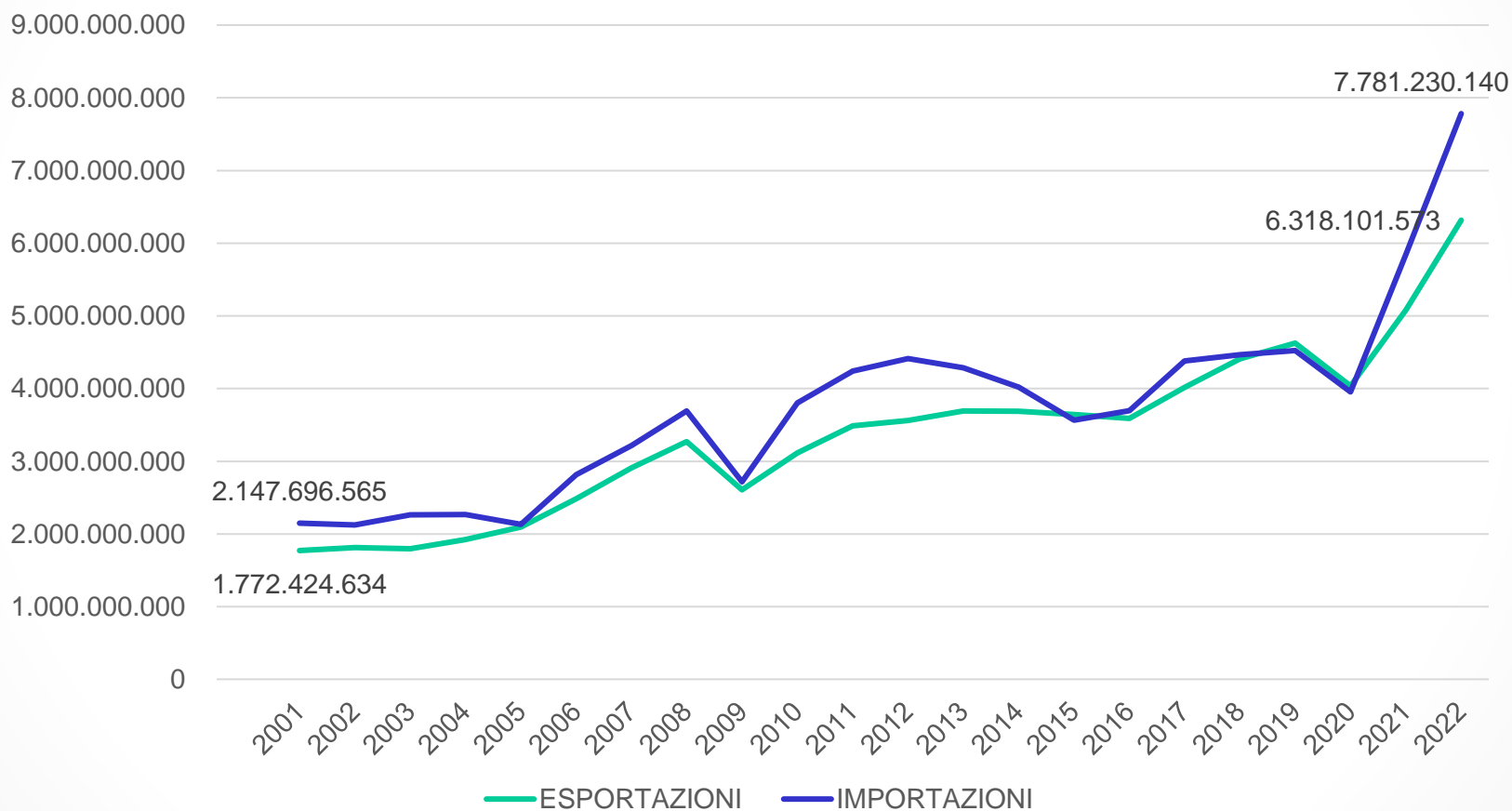


Fonte: Elaborazione Ires su stime Prometeia.

# Valore aggiunto

il settore dell'agricoltura, incerto per definizione, nel 2023 registra un calo del 5,4% in provincia: si tratta del naturale riflesso dell'alluvione avvenuta in maggio; tuttavia, il settore, guardando alla serie storica, registra un andamento fortemente mutevole. l'economia ravennate nel 2023 viene mantenuta stabile dai settori delle Costruzioni e dei Servizi. Dopo un triennio di considerevole crescita, nel 2024 si stima un calo del -2,8% nel settore delle costruzioni; si stima nel 2024 una lieve crescita nel settore dei servizi (+0,8%)

## Esportazioni e importazioni della provincia di Ravenna (dati assoluti e variazioni percentuali annue)



Fonte: Elaborazione Ires su Fonte: Elaborazioni Ires Emilia-Romagna su dati Istat CoeWeb.

# Export

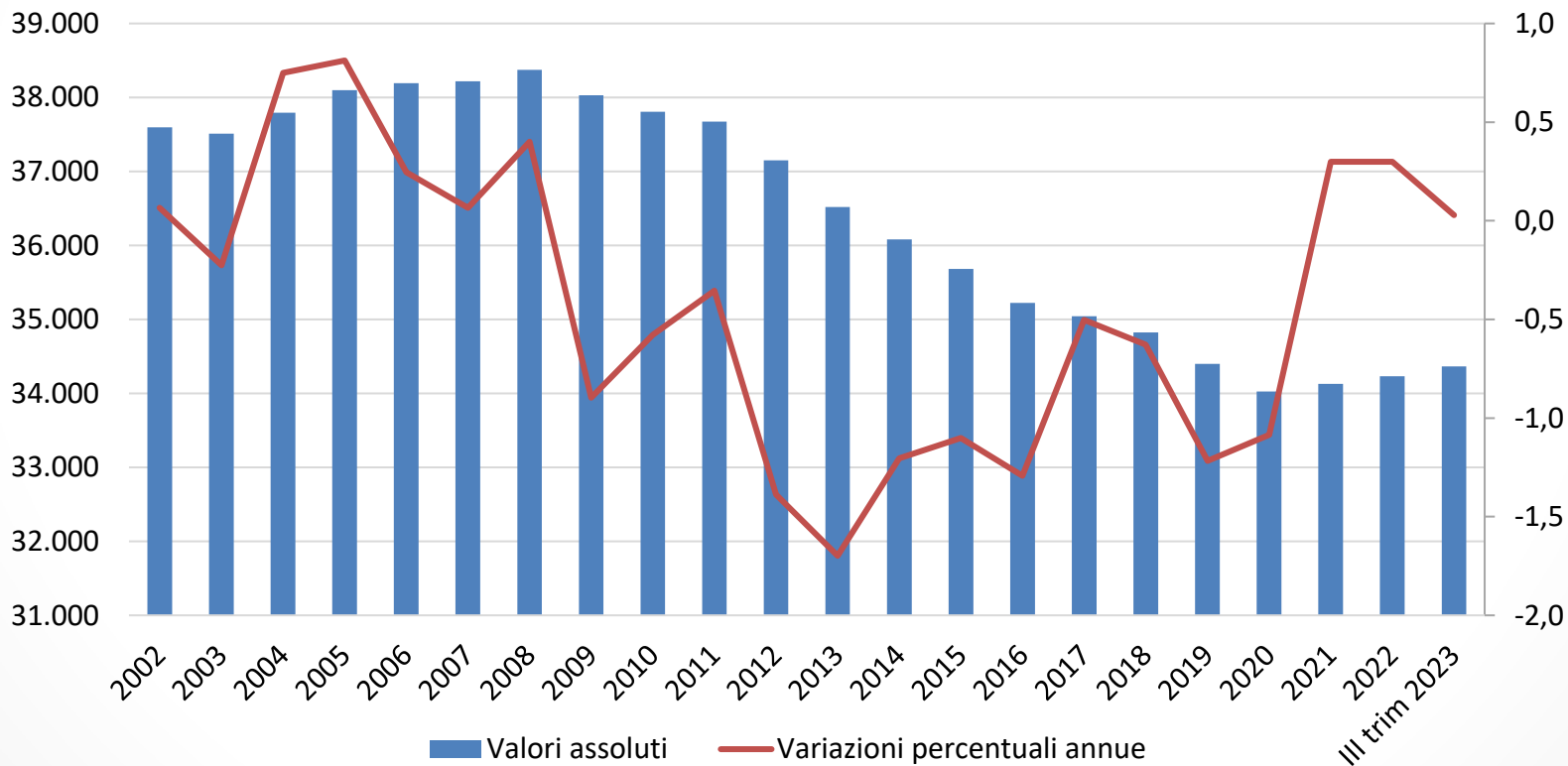
Ravenna prima provincia della Romagna per export. Abbondantemente recuperati i livelli pre-pandemia, raggiungendo un picco storico nel 2022. La crescita delle esportazioni di Ravenna è, in termini di variazioni percentuali rispetto all'anno precedente, persino maggiore dell'incremento regionale.

Export: prodotti chimici (21,2%), quelli dell'industria manifatturiera (metallurgia 16% e macchinari 13,9%) e i prodotti alimentari (14,4%).

Import: metallurgici (23%), materiali da costruzione (20%) derrate agricole (cereali, farine, oli).

# Demografia di impresa

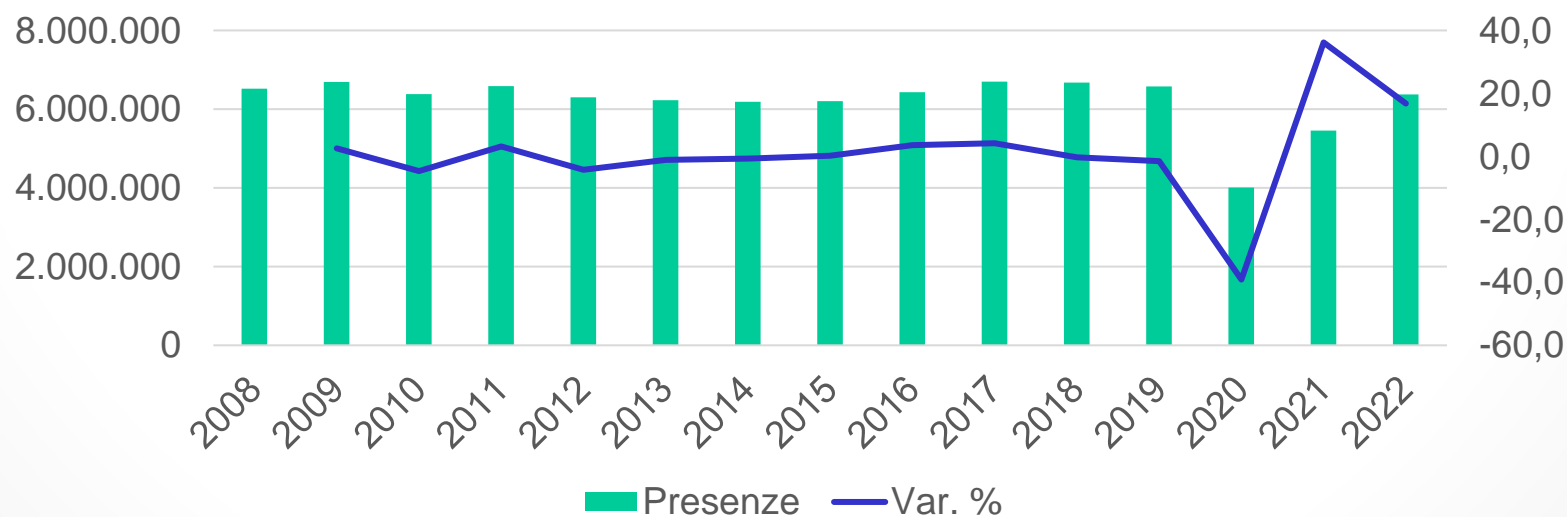
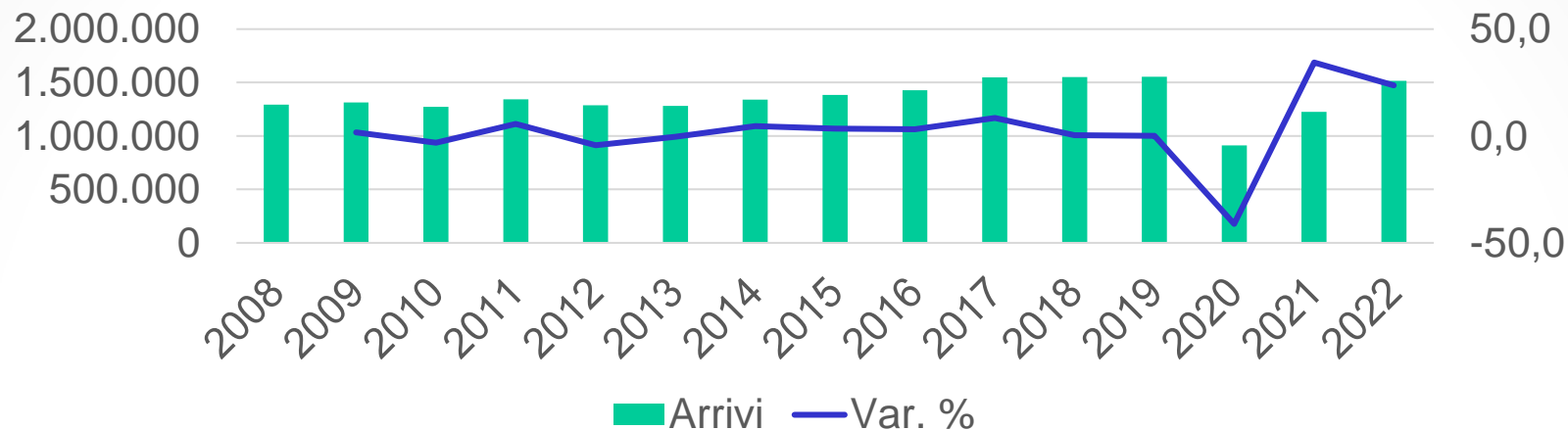
## Imprese attive della provincia di Ravenna (dati assoluti e variazioni percentuali annue)



Fonte: Elaborazione Ires su dati Infocamere Stockview.

Le imprese attive al terzo trimestre 2022 sono 34.367. Dal 2020 si registrano + 339 imprese (prima crescita negli ultimi 10 anni). L'incremento del numero di imprese attive a Ravenna è da attribuirsi sia ad imprese artigiane che non artigiane, in prevalenza a quelle artigiane. Il settore che ha contribuito maggiormente all'incremento del numero di imprese dell'ultimo biennio è quello delle costruzioni. Il risultato di +102 (nel 2022) nuove imprese è inoltre determinato esclusivamente dalle società di capitale.

## Arrivi e presenze nella provincia di Ravenna, anni 2007-2022 (dati assoluti e variazioni percentuali annue)



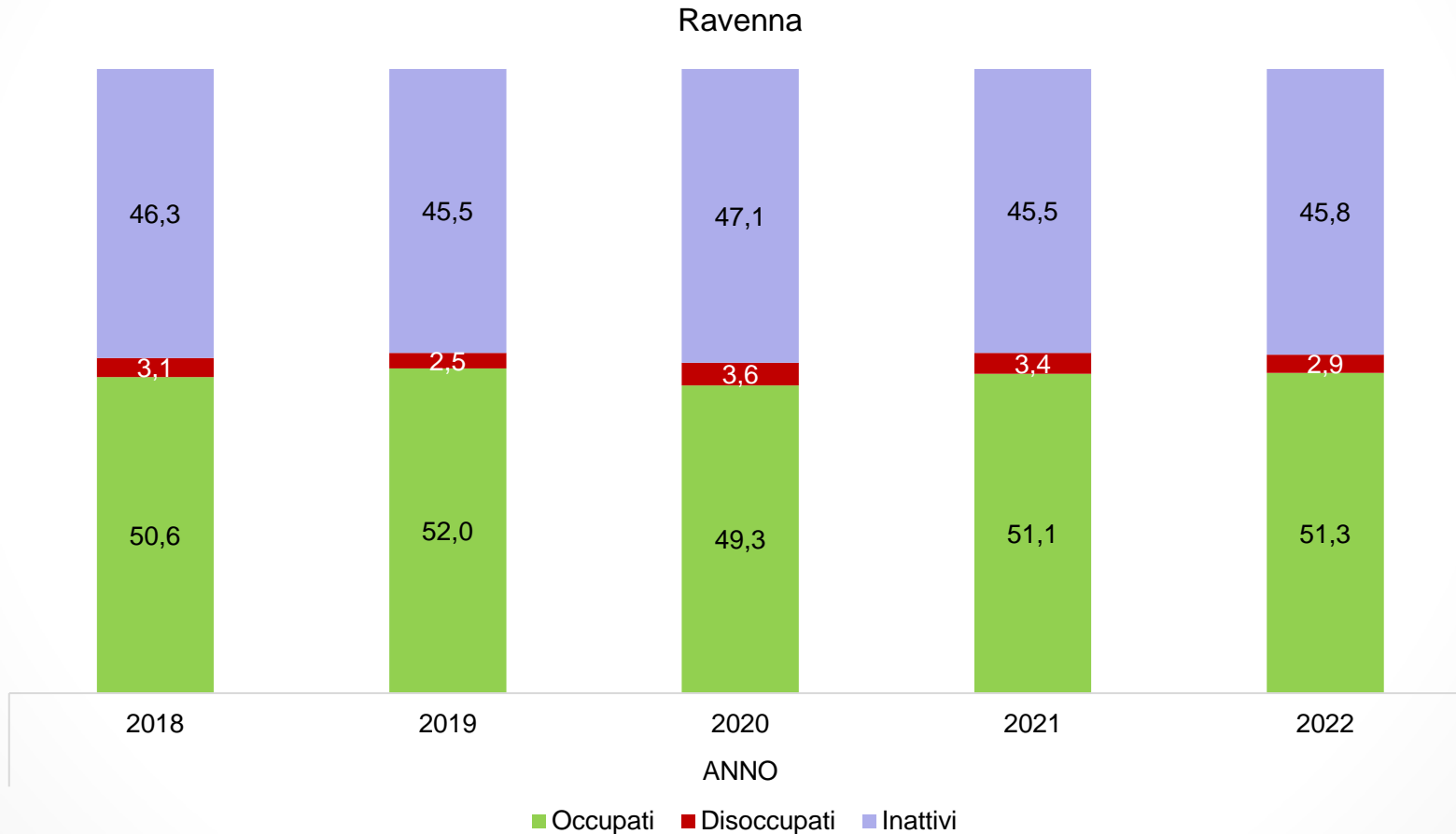
# Turismo

Dopo lo shock del 2020 Ravenna si trova a fronteggiare un ulteriore trauma nel 2023.

I flussi di arrivi e presenze nei mesi di gennaio, febbraio, marzo e aprile 2023 superano abbondantemente i livelli registrati nel 2019 e nel 2022. Purtroppo, la variazione dei flussi rispetto all'anno precedente per il mese di maggio è del -26%, mentre quella delle presenze è pari a -11,5%. Anche il mese di luglio risente dei danni causati dall'alluvione e dalla tromba d'aria: se è vero che riesce a recuperare i livelli dei flussi turistici del 2019, altrettanto è vero che l'ammontare di turisti 2023 è inferiore a quello del 2022 per lo stesso mese osservato. Il trend negativo si arresta nel solo mese di settembre, +17,1% per gli arrivi e +11,9% per le presenze.

# Mercato del lavoro

## Condizione professionale della popolazione di 15 anni e più a Ravenna (dati percentuali)



Fonte: Elaborazione Ires su dati Istat.

Il numero di occupati nel 2022 ammonta a 172.445 (+0,4%). Per quanto il biennio 2021-2022 sia caratterizzato da un incremento degli occupati, questi non riescono a recuperare i livelli dell'occupazione pre-pandemia del 2019, anno nel quale il livello di occupazione era pari a 174.852 unità. In calo anche da disoccupazione, ma non abbastanza da recuperare livelli 2019. Calano gli inattivi, nel 2022 pari a 61.379, e coinvolge sia uomini che donne, ma queste restano largamente più inattive rispetto agli uomini.



# Mercato del lavoro

## Occupati 15 anni e più a Ravenna dal 2018 al 2021 (valori assoluti)

Occupati Per Genere, Posizione Professionale E Settore Economico Di Attività					
	2018	2019	2020	2021	2022
<b>Maschi</b>	94.873	95.951	91.932	95.537	96.121
<b>Femmine</b>	75.599	78.901	73.736	76.146	76.324
<b>Dipendenti</b>	133.045	135.963	127.747	133.320	137.871
<b>Indipendenti</b>	37.427	38.889	37.922	38.363	34.574
<b>Agricoltura, Silvicoltura E Pesca</b>	8.243	8.423	8.871	10.770	10.064
<b>Industria In Senso Stretto</b>	39.751	39.576	40.911	38.532	38.722
<b>Costruzioni</b>	11.533	10.834	8.345	10.128	12.464
<b>Commercio, Alberghi E Ristoranti (G,I)</b>	35.191	36.232	31.352	37.532	35.526
<b>Altre Attività Dei Servizi (J-U)</b>	75.753	79.787	76.190	74.722	75.669
<b>Totale provincia di Ravenna</b>	170.472	174.852	165.669	171.683	172.445
<b>Totale Emilia-Romagna</b>	1.996.335	2.026.012	1.966.238	1.978.443	2.001.272

Il lieve aumento di occupazione del ravennate coinvolge entrambi i generi (uomini +584, donne +178).

Nel 2022 si registra un calo degli indipendenti (-3.789) e un incremento dei dipendenti (+4.551). I dipendenti dei settori dell'agricoltura e della silvicoltura e della pesca, assieme ai dipendenti del settore del commercio, alberghi e ristoranti, conoscono, nell'ultimo anno, un calo (-706 e -2006). Si registra un incremento degli occupati nel comparto delle costruzioni: +2.336 e dei servizi +947.

Fonte: Elaborazione Ires su dati Istat.

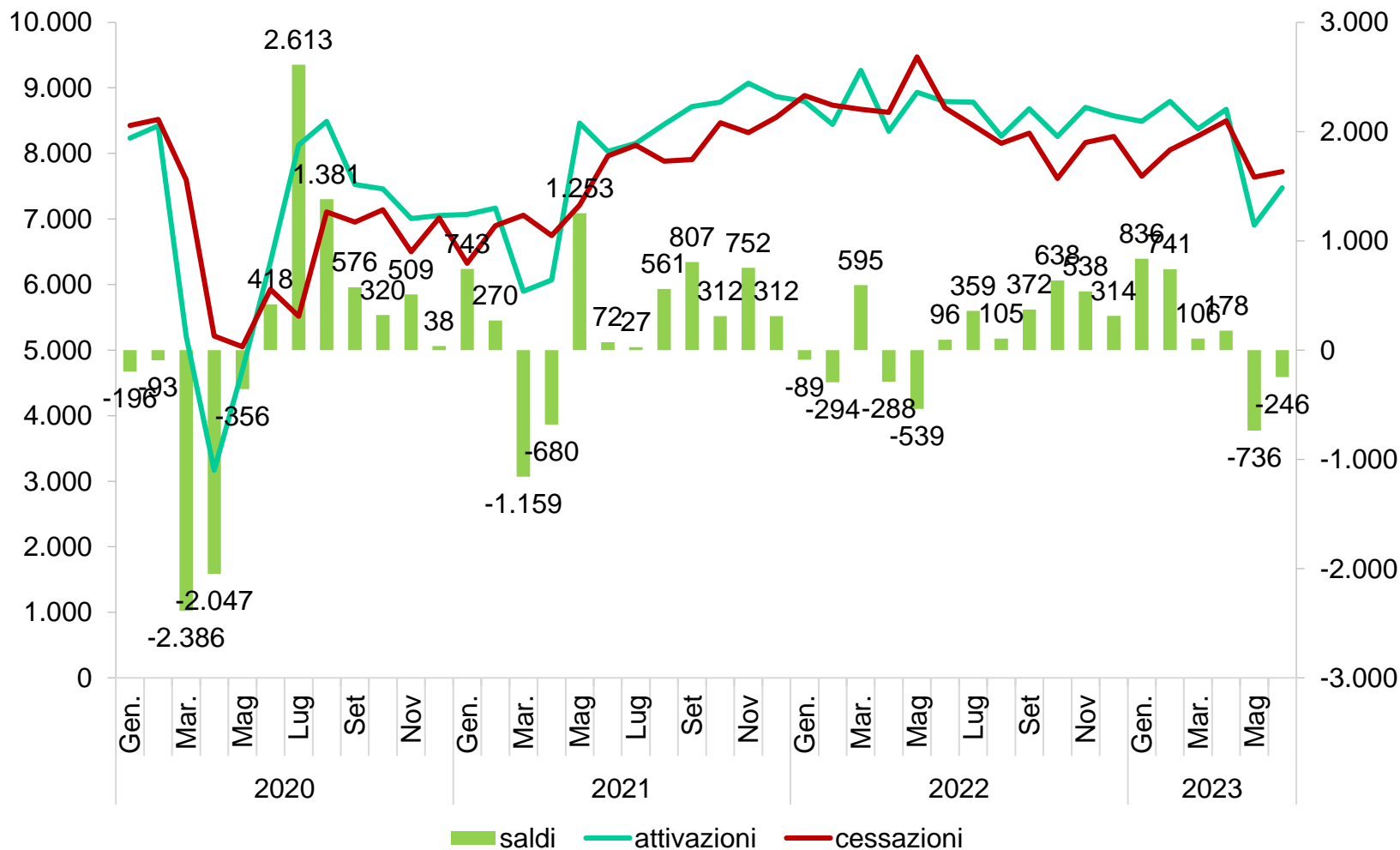
**Tabella 4.2– Area del Disagio Occupazionale, confronto della provincia di Ravenna con la regione Emilia-Romagna (anni 2021 e 2022)**

	Ravenna		
	2021	2022	Var. %
<b>ADO</b>			
Tempo Determinato involontario	23.413	27.602	17,9
Part-Time involontario	8.651	8.894	2,8
Tempo determinato e Part-time involontario	4.632	5.154	11,3
Sospeso	558	66	-88,2
<b>Totale Area Disagio</b>	<b>37.254</b>	<b>41.716</b>	<b>12,0</b>
<b>Altri occupati</b>	<b>134.430</b>	<b>130.729</b>	<b>-2,8</b>
<b>Totale</b>	<b>171.684</b>	<b>172.445</b>	<b>0,4</b>
<b>Indice del disagio occupazionale</b>	<b>21,7</b>	<b>24,2</b>	

## Disagio occupazionale

La variazione positiva del numero di occupati e occupate riguarda soprattutto l'area del disagio occupazionale: nel 2022 aumentano gli occupati a tempo determinato involontario (+17,9%) e gli occupati a tempo part-time involontario (+2,8%) e/o a tempo parziale e determinato involontario (+11,3%). Se non si tenesse conto dell'occupazione che rientra in questa area nel 2022 la provincia di Ravenna registrerebbe un'occupazione minore rispetto a quella registrata nel 2021 del -2,8%.

## Avviamenti, cessazioni e saldi nel totale economia nella provincia di Ravenna (dati destagionalizzati)



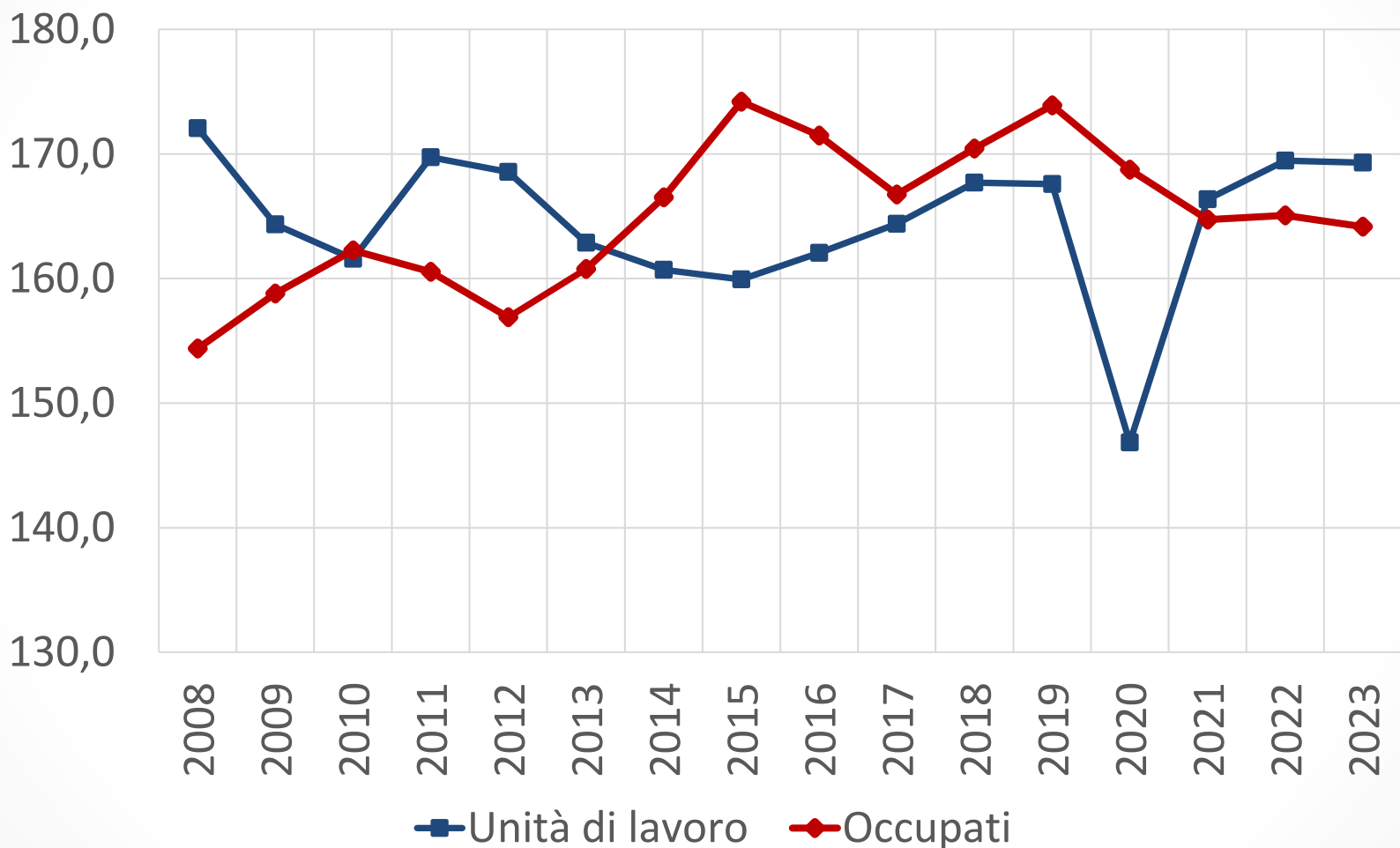
Fonte: Elaborazione Ires su dati SILER.

# Dati di flusso

Picco storico negativo nel 2020  
Recupero lieve nei mesi successivi  
con rimbalzo in luglio 2020: saldo  
+ 2.609.

Nel corso del biennio successivo  
possiamo osservare che il  
rapporto avviamenti-cessazioni si  
mantiene abbastanza dinamico,  
crescente e perlopiù positivo,  
tranne che nei mesi più invernali.  
Questa riflessione non vale per il  
2023, nei mesi di gennaio e  
febbraio si registrano saldi positivi  
(saldi rispettivamente pari a +725  
e +626), nel mese maggio e  
giugno invece registra un saldo  
negativo, rispettivamente, di -736  
e -246.

## Confronto tra l'andamento degli Occupati e delle Unità di Lavoro Totale, in provincia di Ravenna



Fonte: Elaborazioni Ires Emilia-Romagna su dati Ires Toscana - Prometeia (stime ottobre 2023).

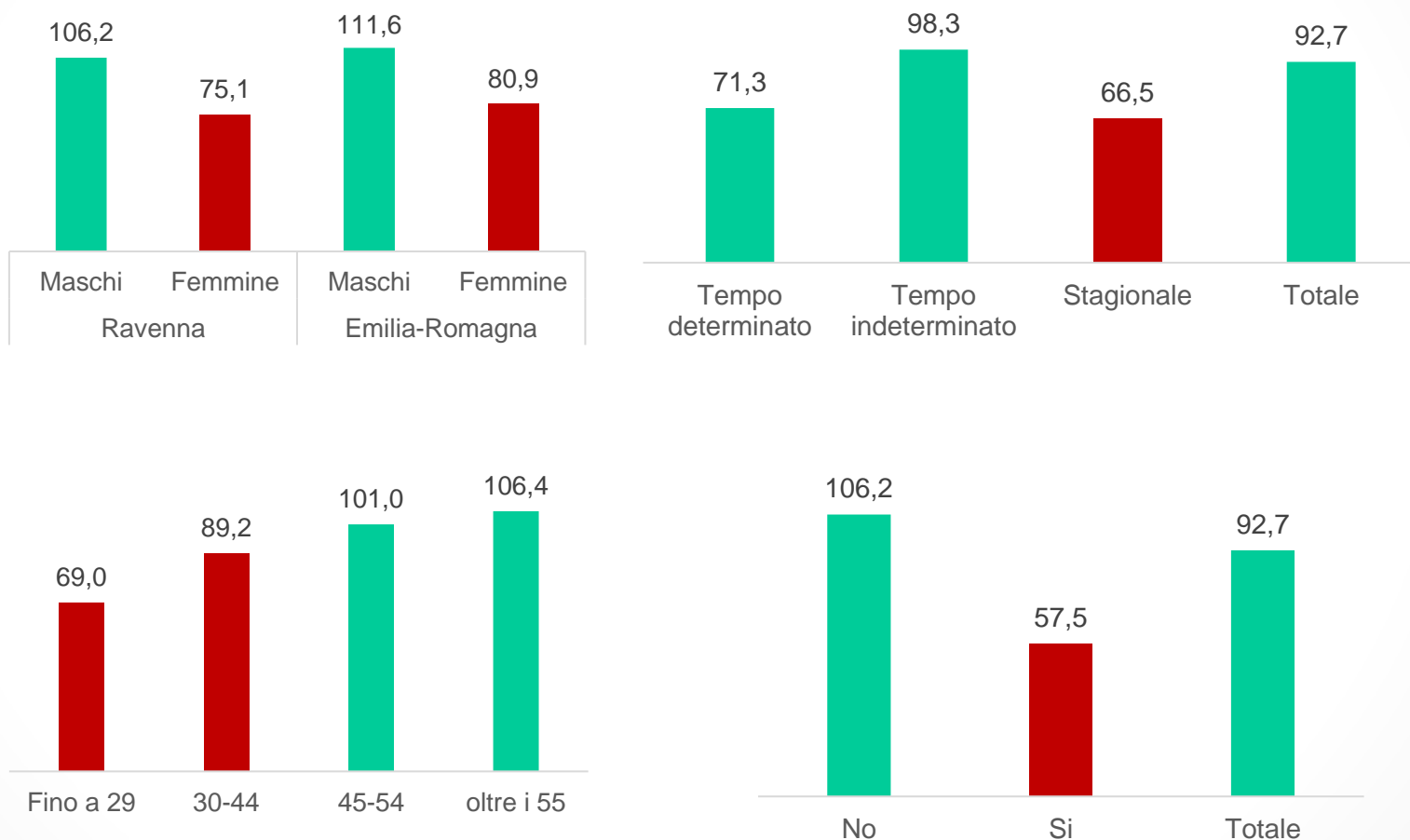
# Unità di Lavoro

Le Unità di lavoro Totali (UTT) sono rappresentative della quantità di lavoro a tempo pieno per tutto l'anno necessario alle attività produttive e di servizio.

Nel 2020 c'è stato ingente ricorso ad ammortizzatori sociali, come la CIGO, CIGS, CIG.

Nell'ultimo triennio le ULA superano gli occupati, può voler dire che le persone hanno doppi lavori, fanno straordinari, vi sono lavoratori fuori provincia, oppure è sintomo di lavoro non regolare.

## Retribuzione media giornaliera per qualifica professionale e genere in provincia di Ravenna, dati 2022



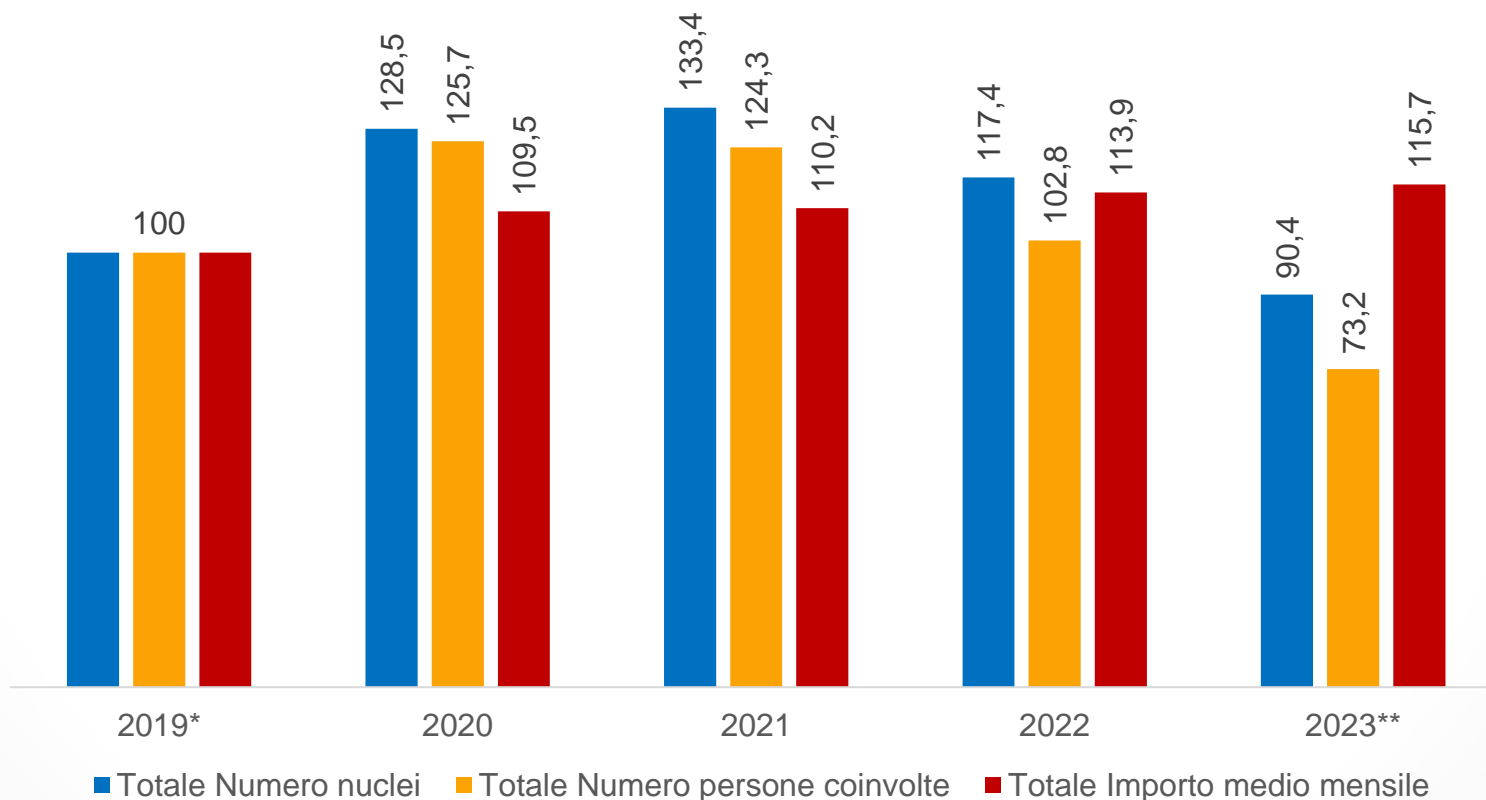
Fonte: Elaborazione Ires Emilia-Romagna su dati Inps.

# Retribuzioni

La retribuzione media giornaliera è nel 2022 di 92,7€ (in ER 98,6€). Un operaio guadagna 13,2€ in meno rispetto alla media totale e 21,8€ in meno rispetto ad un impiegato. Il divario con un dirigente è di 372,9€. I divari si intersecano fra loro e riguardano inoltre il genere, la tipologia contrattuale, l'età e la presenza di tempo parziale.

uomo/donna: 31,1€ in meno per F  
Tempo det 26,9€ in meno rispetto a indet.  
Under35 25,3€ in meno rispetto a over 35  
Part-time circa 50€ in meno rispetto a full-time

## Nuclei beneficiari, numero di persone coinvolte e importo medio mensile di coloro che hanno percepito almeno una mensilità di Reddito di Cittadinanza o di Pensione di Cittadinanza nell'anno di riferimento (dati assoluti)



Fonte: Elaborazione Ires Emilia-Romagna su dati Inps.

Nel 2021 picco di accessi al sussidio di reddito di cittadinanza: ci troviamo nella coda dell'emergenza pandemica, continua ad aumentare l'importo mensile del sussidio e il numero di famiglie coinvolte, ma si riduce il numero delle persone coinvolte.

La riduzione del numero di persone coinvolte continua a ridursi in modo importante anche nei due anni successivi, assieme ai nuclei familiari, resta invariato il trend crescente, invece dell'importo mensile del reddito.

È stata disposta una rivisitazione del sussidio per il 2024



- Nel 2023 vi è un lieve **incremento della popolazione**; cresce la popolazione adulta e anziana. Quota di **popolazione straniera allineata** rispetto alla regione.
- L'esplosione della **produzione** e la ripresa delle attività conosciute nel **post-pandemia** sono destinate **a rallentare**: in termini di **valore aggiunto**, la crescita di Ravenna nel 2023 è stimata al +0,3%. Costruzioni e servizi a trainare l'economia in regione e in provincia. L'agricoltura registra un calo del 5,4%.
- Nel 2021 e nel 2022 tornano ad **aumentare** dopo un decennio le **imprese attive**, perlopiù artigiane, Società di Capitali, nelle Costruzioni.
- Il **turismo** registra un trauma causato dall'alluvione: i dati dei nei mesi estivi in (arrivi e presenze) risultano inferiori sia rispetto al 2019, sia rispetto al 2022.
- Il numero di occupati nel 2022 registra una crescita di 762 unità, ma aumenta l'area del disagio occupazionale. In crescita gli occupati dipendenti, nelle costruzioni e servizi; in calo indipendenti, nei settori di agricoltura, commercio, alberghi e ristoranti.
- Ravenna presenta un reddito imponibile medio annuo di 22.074 euro e si colloca sotto la media regionale, ma è la prima provincia della Romagna.
- Il territorio viene attraversato da intensi volumi di traffico via terra e via mare, e rappresenta un nodo strategico per l'approvvigionamento di tutta la regione. Urbanizzazione, consumo di suolo e clima assieme ad una predisposizione naturale del territorio decretano un rischio idrogeologico del 100% rispetto agli eventi di allagamento (in bassa, media o alta probabilità).

# Conclusioni



Grazie dell'attenzione