

# APPENDICE STATISTICA

Tab.1 - Popolazione residente in provincia di Ravenna per distretto socio-sanitario, totale maschi e femmine (dati assoluti, variazioni e composizione percentuali) .....	3
Tab.2 - Popolazione residente in provincia di Ravenna per zona altimetrica, totale maschi e femmine (dati assoluti, variazioni e composizione percentuali) .....	3
Tab.3 - Popolazione residente in Emilia-Romagna per zona altimetrica (dati assoluti, totale maschi e femmine) .....	4
Tab.4 - Popolazione residente in provincia di Ravenna per anno e classi di età, totale maschi e femmine (dati assoluti, variazioni percentuali) .....	4
Tab.5 - Popolazione residente nei comuni della provincia di Ravenna (incidenza percentuale su totale provincia) - 1° gennaio 2023 .....	4
Tab.6 - Indicatori statistici per socio-sanitario della provincia di Ravenna (indici) .....	5
Tab.7 - Stranieri residenti in provincia di Ravenna per socio-sanitario, totale maschi e femmine (dati assoluti, variazioni e incidenze percentuali) .....	6
Tab.8 - Stranieri residenti in provincia di Ravenna per zona altimetrica, totale maschi e femmine (dati assoluti, variazioni e incidenze percentuali) .....	6
Fig.1 - Piramide rovesciata: distribuzione stranieri in provincia di Ravenna per genere e classe di età incidenza su totale residenti, incidenza su totale stranieri e ultima variazione annuale (2022-2023) .....	7
Tab.9 - Incidenza percentuale cittadini stranieri residenti su totale popolazione residente nei comuni della provincia di Ravenna - 1° gennaio 2023 .....	7
Tab.10 - Distribuzione dei residenti stranieri in provincia di Ravenna per paese di cittadinanza (dati assoluti, variazione percentuale) .....	8
Fig.2 - Bilancio demografico provincia di Ravenna, 2022 (variazioni percentuali su anno precedente) .....	8
Fig.3 - Indagine congiunturale, Industria in senso stretto, Ravenna, saldo trimestre in corso su trimestre anno precedente, 2003-2023 (2°trimestre) .....	9
Fig.4 - Indagine congiunturale, Commercio al dettaglio, Ravenna, saldo trimestre in corso su trimestre anno precedente, 2003-2023 (2°trimestre) .....	9
Tab.11 - Variazioni tendenziali dell'export per trimestre (rispetto allo stesso trimestre dell'anno precedente), nelle province dell'Emilia-Romagna .....	10
Fig.5 - Confronto esportazioni provinciale e regionale (Variazione percentuale su anno precedente) .....	10
Fig.6 - Esportazioni della provincia di Ravenna (dati assoluti e variazioni percentuali annue) .....	11
Tab.12 - Esportazioni della provincia di Ravenna per settore di attività, valori in euro (dati assoluti, composizione e variazione percentuale) .....	11
Fig.7 - Esportazioni della provincia di Ravenna per area geografica di destinazione: distribuzione e variazione (composizione percentuale) .....	12
Tab.13 - Imprese attive per provincia fino a ultimo trimestre disponibile (dati assoluti) .....	12
Fig.8 - Tasso di crescita annuale imprese attive confronto provinciale e regionale (variazioni percentuali) .....	13
Fig.9 - Imprese attive della provincia di Ravenna (dati assoluti, variazioni percentuali annue) .....	13
Fig.10 - Tasso di crescita annuale imprese attive in provincia di Ravenna confronto imprese artigiane e non artigiane (variazioni percentuali) .....	13
Tab.14 - Incidenza imprese artigiane su totale imprese e variazioni percentuali su anno precedente delle imprese artigiane e non artigiane .....	14
Tab.15 - Imprese attive in provincia di Ravenna per settore di attività (dati assoluti, variazioni assolute e percentuali) .....	15
Tab.16 - Imprese attive in provincia di Ravenna per forma giuridica e settore di attività economica (dati assoluti, variazioni assolute) .....	16
Tab.17 - Imprese artigiane attive in provincia di Ravenna per forma giuridica e settore di attività economica (dati assoluti, variazioni assolute) .....	17
Tab.18 - Ore di cassa integrazione autorizzate in provincia di Ravenna per settore di attività economica, classificazione INPS (dati assoluti, variazione percentuale) .....	18
Tab.19 - Ore di cassa integrazione in provincia di Ravenna per tipologia di intervento confronto con il comparto artigiano (dati assoluti, composizione e incidenze percentuali) .....	18
Tab.20 - Ore di cassa integrazione in provincia di Ravenna per tipologia di intervento e settore di attività, anno 2022 (dati assoluti, variazione rispetto all'anno precedente e peso sul totale interventi) .....	19
Fig.11 - Andamento dei lavoratori equivalenti interessati da CIG "a zero ore" (scenario 100%) .....	19
Fig.12 - Andamento dei lavoratori equivalenti interessati da CIG "a zero ore" (scenario 100%) per tipologia di intervento .....	19
Tab.21 - Tasso di occupazione, 15-64 anni, per sesso e provincia (tassi) .....	20
Tab.22 - Tasso di attività - 15-64 anni, per sesso e provincia (tassi) .....	20
Tab.23 - Tasso di disoccupazione - 15 anni e più, per sesso e provincia (tassi) .....	20
Tab.24 - Tasso di inattività - 15-64 anni, per sesso e provincia (tassi) .....	20
Tab.25 - Occupati - 15 anni e più, per sesso e provincia (dati assoluti) .....	20
Tab.26 - Occupati - 15 anni e più, per sesso e provincia (variazioni percentuali) .....	21
Tab.27 - Occupati - 15 anni e più, per settore di attività economica e provincia (dati assoluti) .....	21
Tab.28 - Occupati - 15 anni e più, per settore di attività economica e provincia (variazioni percentuali) .....	21
Tab.29 - Occupati - 15 anni e più, per posizione professionale e provincia (dati assoluti) .....	21
Tab.30 - Occupati - 15 anni e più, per posizione professionale e provincia (variazioni percentuali) .....	21
Tab.31 - Disoccupati - 15 anni e più, per sesso e provincia (dati assoluti) .....	22
Tab.32 - Disoccupati - 15 anni e più, per sesso e provincia (variazioni percentuali) .....	22
Tab.33 - Forze di lavoro - 15 anni e più, per sesso e provincia (dati assoluti) .....	22
Tab.34 - Forze di lavoro - 15 anni e più, per sesso e provincia (variazioni percentuali) .....	22
Tab.35 - Inattivi - 15-64 anni, per sesso e provincia (dati assoluti) .....	22
Tab.36 - Inattivi - 15-64 anni, per sesso e provincia (variazioni percentuali) .....	22
Tab.37 - Condizione professionale della popolazione di 15 anni e più (valori assoluti) .....	23
Tab.38 - Condizione professionale della popolazione di 15 anni e più (incidenze percentuali) .....	23
Tab.39 - Cessazione dei rapporti di lavoro per motivo di cessazione (valori assoluti) .....	23
Tab.40 - Numero di lavoratori per qualifica professionale (dati assoluti, variazioni percentuali) .....	24
Tab.41 - Numero di lavoratori per qualifica professionale e genere in provincia di Ravenna (dati assoluti, variazioni percentuali) .....	24
Tab.42 - Numero di lavoratori per genere (dati assoluti, incidenze percentuali) .....	24
Tab.43 - Retribuzione nell'anno per qualifica professionale (dati assoluti, variazioni percentuali) .....	24
Tab.44 - Retribuzione nell'anno per qualifica professionale e genere in provincia di Ravenna (dati assoluti, variazioni percentuali) .....	25
Tab.45 - Retribuzione nell'anno per genere (dati assoluti, incidenze percentuali) .....	25
Tab.46 - Giornate retribuite nell'anno per qualifica professionale (dati assoluti, variazioni percentuali) .....	25
Tab.47 - Giornate retribuite nell'anno per qualifica professionale e genere in provincia di Ravenna (dati assoluti, variazioni percentuali) .....	25
Tab.48 - Giornate retribuite nell'anno per genere (dati assoluti e incidenze percentuali) .....	26
Tab.49 - Retribuzione media giornaliera per qualifica professionale e genere in provincia di Ravenna (dati assoluti, variazioni percentuali) .....	26
Tab.50 - Retribuzione media giornaliera per genere (dati assoluti e incidenze percentuali) .....	26
Tab.51 - Retribuzione media annuale per genere (dati assoluti e incidenze percentuali) .....	26
Tab.52 - Beneficiari del reddito di cittadinanza o della pensione di cittadinanza nella provincia di Ravenna .....	26
Fig.13 - Andamento del valore aggiunto totale ai prezzi base, valori concatenati, anno di riferimento 2015 (Variazione percentuale su anno precedente) .....	27
Fig.14 - Andamento del valore aggiunto totale della provincia di Ravenna (dati assoluti in milioni di euro e variazioni percentuali annue) .....	27
Fig.15 - Andamento del valore aggiunto di Ravenna per settori, valori concatenati, anno di riferimento 2015 (Variazione percentuale su anno precedente) .....	27
Fig.16 - Andamento del valore aggiunto dell'agricoltura, valori concatenati, anno di riferimento 2015 (Variazione percentuale su anno precedente) .....	28

Fig.17 - Andamento del valore aggiunto dell'industria in senso stretto, valori concatenati, anno di riferimento 2015 (Variazione percentuale su anno precedente)	28
Fig.18- Andamento del valore aggiunto delle costruzioni, valori concatenati, anno di riferimento 2015 (Variazione percentuale su anno precedente)	28
Fig.19 - Andamento del valore aggiunto dei servizi, valori concatenati, anno di riferimento 2015 (Variazione percentuale su anno precedente)	29
Fig.20 – Valore aggiunto della provincia di Ravenna per settori (Composizione percentuale)	29
Fig.21 - Andamento delle unità di lavoro totali (Variazione percentuale su anno precedente)	29
Fig.22 - Andamento delle unità di lavoro totali della provincia di Ravenna (dati assoluti in migliaia e variazioni percentuali annue)	30
Fig.23 - Confronto tra l'andamento degli occupati e delle unità totali di lavoro della provincia di Ravenna	30
Fig.24 - Andamento delle unità di lavoro totali per settori (Variazione percentuale su anno precedente)	30
Fig.25 - Andamento delle unità di lavoro totali dell'agricoltura (Variazione percentuale su anno precedente)	31
Fig.26 - Andamento delle unità di lavoro totali dell'industria in senso stretto (Variazione percentuale su anno precedente)	31
Fig.27 - Andamento delle unità di lavoro totali delle costruzioni (Variazione percentuale su anno precedente)	31
Fig.28 - Andamento delle unità di lavoro totali dei servizi (Variazione percentuale su anno precedente)	32
Tab.53- Attivazioni, cessazioni dei rapporti di lavoro dipendente e saldo nel totale economia (a) per trimestre in provincia di Ravenna	33
Tab.54 - Attivazioni, cessazioni dei rapporti di lavoro dipendente e saldo nel totale economia (a) per grandi gruppi professionali in provincia di Ravenna (dati assoluti, e variazioni percentuali annuali)	34
Tab.55 - Attivazioni, cessazioni dei rapporti di lavoro dipendente e saldo nel totale economia (a) per classi d'età in provincia di Ravenna (dati assoluti, e variazioni percentuali annuali)	34
Tab.56 - Attivazioni, cessazioni dei rapporti di lavoro dipendente e saldo nel totale economia (a) per settore di attività economica in provincia di Ravenna (dati assoluti, e variazioni percentuali annuali)	35
Tab.57 - Attivazioni, trasformazioni e cessazioni dei rapporti di lavoro dipendente e saldo per tipologia contrattuale in provincia di Ravenna (dati assoluti, e variazioni percentuali annuali)	35
Tab.58 - Attivazioni, trasformazioni e cessazioni dei rapporti di lavoro dipendente per tipo di orario in provincia di Ravenna (dati assoluti, e variazioni percentuali annuali)	36
Tab.59 - Attivazione dei rapporti di lavoro dipendente per tipologia contrattuale (a) in provincia di Ravenna (incidenze percentuali)	36
Fig.29 - Attivazione dei rapporti di lavoro dipendente per tipologia contrattuale nella provincia di Ravenna (incidenze percentuali)	36
Fig.30 - Andamento di avviamenti, cessazioni nel totale economia nella provincia di Ravenna (dati destagionalizzati)	37
Fig.31 - Arrivi in provincia di Ravenna (dati assoluti e variazioni percentuali annue)	37
Fig.32 - Presenze in provincia di Ravenna (dati assoluti e variazioni percentuali annue)	37
Tab.60 - Domanda turistica per destinazione nella provincia di Ravenna, Gennaio – Settembre 2023 (variazione percentuale sull'anno precedente)	38
Tab.61 - Consumo di suolo nei comuni della provincia di Ravenna (% suolo consumato)	38
Tab.62 – Rischio idrogeologico nei comuni della provincia di Ravenna (Anno 2020)	39
Tab.63 – Andamento della concentrazione (microgrammi/metro cubo) media annuale, per stazione di misurazione (2012-2022)	39
Tab.64 – Clima: temperature e precipitazioni nei comuni della provincia di Ravenna	40
Tab.65 – Produzione di rifiuti urbani e raccolta differenziata nei comuni della provincia di Ravenna (Anno 2022)	40

**Tab.1 - Popolazione residente in provincia di Ravenna per distretto sociosanitario, totale maschi e femmine (dati assoluti, variazioni e composizione percentuali)**

DISTRETTO SOCIO SANITARIO	ANNO											
	2013	2014	2015	2016	2017	2018	2019	2020	2021	2022	2023	
<i>Valori assoluti</i>												
Distretto Lugo	103.969	103.475	103.232	102.945	102.658	102.664	102.359	101.987	101.469	101.361	101.544	
Distretto Faenza	89.378	89.213	88.940	88.645	88.964	88.852	88.662	88.639	88.612	88.680	88.521	
Distretto Ravenna	201.730	200.496	200.982	200.936	200.895	200.707	200.164	199.354	198.357	198.308	198.637	
<b>Totale Provincia</b>	<b>395.077</b>	<b>393.184</b>	<b>393.154</b>	<b>392.526</b>	<b>392.517</b>	<b>392.223</b>	<b>391.185</b>	<b>389.980</b>	<b>388.438</b>	<b>388.349</b>	<b>388.702</b>	
Emilia-Romagna	4.471.104	4.452.782	4.457.115	4.454.393	4.457.318	4.461.612	4.471.485	4.474.292	4.459.866	4.458.006	4.460.030	
<i>Percentuale di colonna</i>	2013	2014	2015	2016	2017	2018	2019	2020	2021	2022	2023	
Distretto Lugo	26,3	26,3	26,3	26,2	26,2	26,2	26,2	26,2	26,1	26,1	26,1	
Distretto Faenza	22,6	22,7	22,6	22,6	22,7	22,7	22,7	22,7	22,8	22,8	22,8	
Distretto Ravenna	51,1	51,0	51,1	51,2	51,2	51,2	51,2	51,1	51,1	51,1	51,1	
<b>Totale Provincia</b>	<b>100,0</b>	<b>100,0</b>	<b>100,0</b>	<b>100,0</b>	<b>100,0</b>	<b>100,0</b>	<b>100,0</b>	<b>100,0</b>	<b>100,0</b>	<b>100,0</b>	<b>100,0</b>	
<i>Variazioni percentuali</i>	dal 2013 al 2014	dal 2014 al 2015	dal 2015 al 2016	dal 2016 al 2017	dal 2017 al 2018	dal 2018 al 2019	dal 2019 al 2020	dal 2020 al 2021	dal 2021 al 2022	dal 2022 al 2023	dal 2013 al 2023	
Distretto Lugo	-0,5	-0,2	-0,3	-0,3	0,0	-0,3	-0,4	-0,5	-0,1	0,2	-2,3	
Distretto Faenza	-0,2	-0,3	-0,3	0,4	-0,1	-0,2	0,0	0,0	0,1	-0,2	-1,0	
Distretto Ravenna	-0,6	0,2	0,0	0,0	-0,1	-0,3	-0,4	-0,5	0,0	0,2	-1,5	
<b>Totale Provincia</b>	<b>-0,5</b>	<b>0,0</b>	<b>-0,2</b>	<b>0,0</b>	<b>-0,1</b>	<b>-0,3</b>	<b>-0,3</b>	<b>-0,4</b>	<b>0,0</b>	<b>0,1</b>	<b>-1,6</b>	
Emilia-Romagna	-0,4	0,1	-0,1	0,1	0,1	0,2	0,1	-0,3	0,0	0,0	-0,2	

Fonte: Elaborazioni Ires Emilia-Romagna su dati Statistica Regione Emilia-Romagna (dati al 1° gennaio di ciascun anno).

**Tab.2 - Popolazione residente in provincia di Ravenna per zona altimetrica, totale maschi e femmine (dati assoluti, variazioni e composizione percentuali)**

ZONA ALTIMETRICA	ANNO											
	2013	2014	2015	2016	2017	2018	2019	2020	2021	2022	2023	
<i>Valori assoluti</i>												
Collina	16.353	16.195	16.143	16.002	15.987	15.889	15.717	15.561	15.508	15.574	15.542	
Pianura	378.724	376.989	377.011	376.524	376.530	376.334	375.468	374.419	372.930	372.775	373.160	
<b>Totale</b>	<b>395.077</b>	<b>393.184</b>	<b>393.154</b>	<b>392.526</b>	<b>392.517</b>	<b>392.223</b>	<b>391.185</b>	<b>389.980</b>	<b>388.438</b>	<b>388.349</b>	<b>388.702</b>	
Percentuale di colonna	2013	2014	2015	2016	2017	2018	2019	2020	2021	2022	2023	
Collina	4,1	4,1	4,1	4,1	4,1	4,1	4,0	4,0	4,0	4,0	4,0	
Pianura	95,9	95,9	95,9	95,9	95,9	95,9	96,0	96,0	96,0	96,0	96,0	
<b>Totale</b>	<b>100,0</b>	<b>100,0</b>	<b>100,0</b>	<b>100,0</b>	<b>100,0</b>	<b>100,0</b>	<b>100,0</b>	<b>100,0</b>	<b>100,0</b>	<b>100,0</b>	<b>100,0</b>	
<i>Variazioni percentuali</i>	dal 2013 al 2014	dal 2014 al 2015	dal 2015 al 2016	dal 2016 al 2017	dal 2017 al 2018	dal 2018 al 2019	dal 2019 al 2020	dal 2020 al 2021	dal 2021 al 2022	dal 2022 al 2023	dal 2013 al 2023	
Collina	-1,0	-0,3	-0,9	-0,1	-0,6	-1,1	-1,0	-0,3	0,4	-0,2	-5,0	
Pianura	-0,5	0,0	-0,1	0,0	-0,1	-0,2	-0,3	-0,4	0,0	0,1	-1,5	
<b>Totale</b>	<b>-0,5</b>	<b>0,0</b>	<b>-0,2</b>	<b>0,0</b>	<b>-0,1</b>	<b>-0,3</b>	<b>-0,3</b>	<b>-0,4</b>	<b>0,0</b>	<b>0,1</b>	<b>-1,6</b>	

Fonte: Elaborazioni Ires Emilia-Romagna su dati Statistica Regione Emilia-Romagna (dati al 1° gennaio di ciascun anno).

**Tab.3 - Popolazione residente in Emilia-Romagna per zona altimetrica (dati assoluti, totale maschi e femmine)**

ZONA ALTIMETRICA	ANNO											
	2013	2014	2015	2016	2017	2018	2019	2020	2021	2022	2023	
<i>Valori assoluti</i>												
Collina	1.224.557	1.231.141	1.234.157	1.234.394	1.237.032	1.236.427	1.239.604	1.241.818	1.239.450	1.242.269	1.242.229	
Montagna interna	193.775	191.511	190.108	188.188	186.683	188.382	187.615	186.627	185.616	185.857	185.993	
Pianura	3.052.772	3.030.130	3.032.850	3.031.811	3.033.603	3.036.803	3.044.266	3.045.847	3.034.800	3.029.880	3.031.808	
<b>Totale</b>	<b>4.471.104</b>	<b>4.452.782</b>	<b>4.457.115</b>	<b>4.454.393</b>	<b>4.457.318</b>	<b>4.461.612</b>	<b>4.471.485</b>	<b>4.474.292</b>	<b>4.459.866</b>	<b>4.458.006</b>	<b>4.460.030</b>	
<i>Percentuale di colonna</i>												
Collina	27,4	27,6	27,7	27,7	27,8	27,7	27,7	27,8	27,8	27,9	27,9	
Montagna interna	4,3	4,3	4,3	4,2	4,2	4,2	4,2	4,2	4,2	4,2	4,2	
Pianura	68,3	68,1	68,0	68,1	68,1	68,1	68,1	68,1	68,0	68,0	68,0	
<b>Totale</b>	<b>100,0</b>	<b>100,0</b>	<b>100,0</b>	<b>100,0</b>	<b>100,0</b>	<b>100,0</b>	<b>100,0</b>	<b>100,0</b>	<b>100,0</b>	<b>100,0</b>	<b>100,0</b>	
<i>Variazioni percentuali</i>	dal 2013 al 2014	dal 2014 al 2015	dal 2015 al 2016	dal 2016 al 2017	dal 2017 al 2018	dal 2018 al 2019	dal 2019 al 2020	dal 2020 al 2021	dal 2021 al 2022	dal 2022 al 2023	dal 2013 al 2023	
Collina	0,5	0,2	0,0	0,2	0,0	0,3	0,2	-0,2	0,2	0,0	1,4	
Montagna interna	-1,2	-0,7	-1,0	-0,8	0,9	-0,4	-0,5	-0,5	0,1	0,1	-4,0	
Pianura	-0,7	0,1	0,0	0,1	0,1	0,2	0,1	-0,4	-0,2	0,1	-0,7	
<b>Totale</b>	<b>-0,4</b>	<b>0,1</b>	<b>-0,1</b>	<b>0,1</b>	<b>0,1</b>	<b>0,2</b>	<b>0,1</b>	<b>-0,3</b>	<b>0,0</b>	<b>0,0</b>	<b>-0,2</b>	

Fonte: Elaborazioni Ires Emilia-Romagna su dati Statistica Regione Emilia-Romagna (dati al 1° gennaio di ciascun anno).

N.B. - E' stata uniformata la serie storica coerentemente con il cambio di comuni intervenuto nell'anno 2013.

**Tab.4 - Popolazione residente in provincia di Ravenna per anno e classi di età, totale maschi e femmine (dati assoluti, variazioni percentuali)**

ETA'	2013		2021		2022		2023		VAR %		
									2023 2022	2023 2021	2023 2021
da 0 a 14	51.404	13,0	47.643	12,3	46.714	12,0	46.000	11,8	-1,5	-10,5	-3,4
da 15 a 64	248.704	63,0	241.373	62,1	241.764	62,3	242.277	62,3	0,2	-2,6	0,4
di cui											
15-19	15.252	3,9	17.244	4,4	17.669	4,5	17.995	4,6	1,8	18,0	4,4
20-24	16.242	4,1	17.397	4,5	17.772	4,6	17.972	4,6	1,1	10,7	3,3
24-29	18.377	4,7	17.751	4,6	18.118	4,7	18.336	4,7	1,2	-0,2	3,3
30-34	23.253	5,9	18.882	4,9	18.862	4,9	19.243	5,0	2,0	-17,2	1,9
35-39	30.740	7,8	20.886	5,4	20.816	5,4	20.504	5,3	-1,5	-33,3	-1,8
40-44	33.150	8,4	26.233	6,8	24.971	6,4	24.013	6,2	-3,8	-27,6	-8,5
45-49	32.984	8,3	32.256	8,3	31.556	8,1	30.771	7,9	-2,5	-6,7	-4,6
50-54	29.060	7,4	32.886	8,5	32.869	8,5	33.027	8,5	0,5	13,7	0,4
55-59	25.233	6,4	31.220	8,0	31.820	8,2	32.352	8,3	1,7	28,2	3,6
60-64	24.413	6,2	26.618	6,9	27.311	7,0	28.064	7,2	2,8	15,0	5,4
over 65	94.969	24,0	99.422	25,6	99.871	25,7	100.425	25,8	0,6	5,7	1,0
<b>Totale</b>	<b>395.077</b>	<b>100,0</b>	<b>388.438</b>	<b>100,0</b>	<b>388.349</b>	<b>100,0</b>	<b>388.702</b>	<b>100,0</b>	<b>0,1</b>	<b>-1,6</b>	<b>0,1</b>

Fonte: Elaborazioni Ires Emilia-Romagna su dati Statistica Regione Emilia-Romagna (dati al 1° gennaio di ciascun anno).

**Tab.5 - Popolazione residente nei comuni della provincia di Ravenna (incidenza percentuale su totale provincia) - 1° gennaio 2023**

COMUNE	Incidenza %
Alfonsine	3,0
Bagnacavallo	4,2
Bagnara di Romagna	0,6
Brisighella	1,9
Casola Valsenio	0,6
Castel Bolognese	2,5
Cervia	7,5
Conselice	2,5
Cotignola	1,9
Faenza	15,2
Fusignano	2,1
Lugo	8,3
Massa Lombarda	2,7
Ravenna	40,5
Riolo Terme	1,5
Russi	3,2
Sant'Agata sul Santerno	0,7
Solarolo	1,1

**Tab.6 - Indicatori statistici per socio-sanitario della provincia di Ravenna (indici)**

INDICATORI STATISTICI	ANNO	DISTRETTO			Totale Provincia	Totale Regione
		Distretto Lugo	Distretto Faenza	Distretto Ravenna		
Indice di vecchiaia	2011	196,4	178,3	180,1	184,0	167,3
	2012	195,4	177,2	181,6	184,2	168,0
	2013	194,4	176,9	183,3	184,8	168,9
	2014	196,3	178,0	187,3	187,5	171,5
	2015	198,5	180,8	188,9	189,5	173,4
	2016	200,1	183,9	191,9	192,2	175,5
	2017	202,2	185,0	195,8	194,9	177,5
	2018	202,8	187,7	200,1	197,9	179,9
	2019	205,4	189,3	204,9	201,3	182,4
	2020	207,8	191,8	209,2	204,7	186,3
	2021	211,0	193,7	214,8	208,7	190,0
	2022	215,1	199,1	220,4	213,8	194,7
	2023	215,7	204	226,9	218,3	199,4
Indice di dipendenza	2011	60,8	58,1	55,2	57,3	55,2
	2012	61,6	58,7	56,1	58,1	56,1
	2013	62,6	59,4	56,8	58,9	56,9
	2014	63,8	60,6	58,1	60,1	58,0
	2015	64,6	61,4	58,6	60,8	58,5
	2016	64,9	61,6	58,9	61,1	58,8
	2017	65,2	61,5	58,7	61,0	58,9
	2018	65,2	61,6	58,6	61,0	58,8
	2019	65,4	61,7	58,7	61,1	58,7
	2020	65,1	62,0	58,8	61,1	58,7
	2021	64,8	61,8	58,6	60,9	58,4
	2022	64,7	61,6	58,2	60,6	58,3
	2023	64,5	61,2	58,1	60,4	58,1
Indice di struttura della popolazione in età attiva	2011	132,3	127,1	134,1	132,0	125,4
	2012	134,4	128,7	138,6	135,2	128,5
	2013	138,2	132,3	143,3	139,5	131,8
	2014	142,5	135,1	149,0	144,1	136,1
	2015	148,1	139,6	153,7	149,0	140,4
	2016	151,9	144,0	158,2	153,2	143,9
	2017	155,4	145,0	161,2	155,9	146,8
	2018	157,7	146,7	163,3	157,9	148,3
	2019	160,2	148,0	165,5	160,0	149,4
	2020	162,2	149,0	167,4	161,7	149,7
	2021	161,8	149,3	167,9	161,9	149,9
	2022	158,5	147,3	165,3	159,3	149,0
	2023	156,3	146	163,7	157,6	147,5
Indice di ricambio della popolazione in età attiva	2011	187,3	158,2	171,0	172,0	159,7
	2012	180,5	153,7	164,8	166,1	154,2
	2013	171,9	148,7	159,5	160,1	148,7
	2014	162,0	142,9	153,4	153,1	143,4
	2015	155,9	141,3	150,7	149,7	141,2
	2016	151,0	139,0	147,8	146,5	138,8
	2017	153,0	140,8	147,5	147,3	139,7
	2018	149,0	141,6	148,8	147,1	140,3
	2019	149,5	144,8	151,6	149,5	142,1
	2020	150,3	145,8	154,6	151,4	144,0
	2021	152,7	150,1	157,2	154,4	146,7
	2022	150,0	147,7	160,1	154,6	148,0
	2023	150,6	150,0	161,4	156,0	149,1
% grandi anziani	2011	14,1	13,0	11,8	12,7	11,7
	2012	14,1	12,9	12,0	12,8	11,7
	2013	14,2	12,9	12,3	12,9	11,9
	2014	14,4	13,2	12,7	13,3	12,2
	2015	14,7	13,5	13,0	13,6	12,4
	2016	14,9	13,7	13,2	13,8	12,6
	2017	14,9	13,7	13,3	13,8	12,7
	2018	14,8	13,7	13,5	13,9	12,7
	2019	14,8	13,7	13,6	13,9	12,8
	2020	14,7	13,7	13,7	14,0	12,8
	2021	14,4	13,6	13,5	13,8	12,7
	2022	14,5	13,7	13,6	13,9	12,9
	2023	14,6	13,8	13,8	14,0	13,0
% famiglie unipersonali	2011	33,2	33,5	37,3	35,4	35,7
	2012	34,0	34,0	37,9	36,1	36,1
	2013	34,4	34,5	38,5	36,5	36,4
	2014	34,6	34,2	38,7	36,6	36,4
	2015	34,7	34,5	39,1	36,9	36,7

	2016	34,7	34,9	39,6	37,3	36,9
	2017	35,1	35,3	39,9	37,7	37,2
	2018	35,2	35,4	40,2	37,9	37,5
	2019	35,7	35,8	40,6	38,3	37,8
	2020	36,2	36,4	40,9	38,7	38,2
	2021	36,4	36,9	41,4	39,1	38,6
	2022	36,6	37,6	41,8	39,5	39,0
	2023	37,0	38,0	42,3	40,0	39,4
Età media totale	2011	46,6	45,6	45,6	45,9	45,0
	2012	46,6	45,6	45,8	45,9	45,1
	2013	46,7	45,7	45,9	46,1	45,2
	2014	46,8	45,8	46,2	46,3	45,4
	2015	47,0	46,0	46,4	46,5	45,6
	2016	47,1	46,2	46,6	46,7	45,7
	2017	47,3	46,3	46,8	46,8	45,9
	2018	47,4	46,5	47,0	47,0	46,0
	2019	47,5	46,6	47,3	47,2	46,2
	2020	47,7	46,8	47,5	47,4	46,4
	2021	47,8	46,9	47,7	47,6	46,5
	2022	47,9	47,0	47,8	47,6	46,7
2023	47,9	47,1	48,0	47,8	46,8	

Fonte: Elaborazioni Ires Emilia-Romagna su dati Statistica Regione Emilia-Romagna (dati al 1° gennaio di ciascun anno).

**Tab.7 - Stranieri residenti in provincia di Ravenna per sociosanitario, totale maschi e femmine (dati assoluti, variazioni e incidenze percentuali)**

DISTRETTO SOCIO SANITARIO	ANNO											
Valori assoluti	2013	2014	2015	2016	2017	2018	2019	2020	2021	2022	2023	
Distretto Lugo	12.959	12.795	12.662	12.694	12.730	13.077	13.284	13.475	13.317	13.354	13.751	
Distretto Faenza	10.479	10.341	10.266	10.225	10.518	10.555	10.554	10.742	10.887	11.037	11.287	
Distretto Ravenna	24.621	23.781	24.139	24.186	24.322	24.159	23.836	23.445	23.114	22.946	23.340	
<b>Totale Provincia</b>	<b>48.059</b>	<b>46.917</b>	<b>47.067</b>	<b>47.105</b>	<b>47.570</b>	<b>47.791</b>	<b>47.674</b>	<b>47.662</b>	<b>47.318</b>	<b>47.337</b>	<b>48.378</b>	
Emilia-Romagna	547.552	536.022	538.236	534.614	531.028	538.677	551.222	562.387	564.580	569.460	568.804	
Incidenza percentuale sulla popolazione totale	2013	2014	2015	2016	2017	2018	2019	2020	2021	2022	2023	
Distretto Lugo	12,5	12,4	12,3	12,3	12,4	12,7	13,0	13,2	13,1	13,2	13,5	
Distretto Faenza	11,7	11,6	11,5	11,5	11,8	11,9	11,9	12,1	12,3	12,4	12,8	
Distretto Ravenna	12,2	11,9	12,0	12,0	12,1	12,0	11,9	11,8	11,7	11,6	11,8	
<b>Totale Provincia</b>	<b>12,2</b>	<b>11,9</b>	<b>12,0</b>	<b>12,0</b>	<b>12,1</b>	<b>12,2</b>	<b>12,2</b>	<b>12,2</b>	<b>12,2</b>	<b>12,2</b>	<b>12,4</b>	
Emilia-Romagna	12,2	12,0	12,1	12,0	11,9	12,1	12,3	12,6	12,7	12,8	12,8	
Variazioni percentuali	dal 2013 al 2014	dal 2014 al 2015	dal 2015 al 2016	dal 2016 al 2017	dal 2017 al 2018	dal 2018 al 2019	dal 2019 al 2020	dal 2020 al 2021	dal 2021 al 2022	dal 2022 al 2023	dal 2013 al 2023	
Distretto Lugo	-1,3	-1,0	0,3	0,3	2,7	1,6	1,4	-1,2	0,3	3,0	6,1	
Distretto Faenza	-1,3	-0,7	-0,4	2,9	0,4	0,0	1,8	1,3	1,4	2,3	7,7	
Distretto Ravenna	-3,4	1,5	0,2	0,6	-0,7	-1,3	-1,6	-1,4	-0,7	1,7	-5,2	
<b>Totale Provincia</b>	<b>-2,4</b>	<b>0,3</b>	<b>0,1</b>	<b>1,0</b>	<b>0,5</b>	<b>-0,2</b>	<b>0,0</b>	<b>-0,7</b>	<b>0,0</b>	<b>2,2</b>	<b>0,7</b>	
Emilia-Romagna	-2,1	0,4	-0,7	-0,7	1,4	2,3	2,0	0,4	0,9	-0,1	3,9	

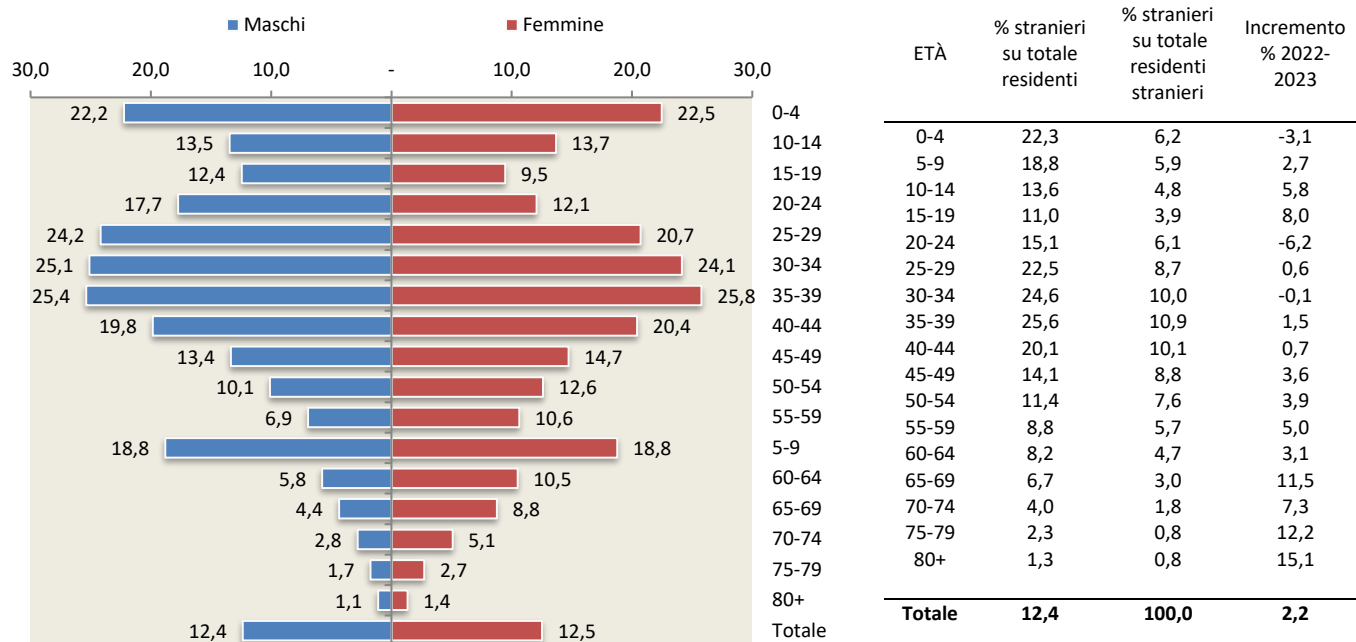
Fonte: Elaborazioni Ires Emilia-Romagna su dati Statistica Regione Emilia-Romagna (dati al 1° gennaio di ciascun anno).

**Tab.8 - Stranieri residenti in provincia di Ravenna per zona altimetrica, totale maschi e femmine (dati assoluti, variazioni e incidenze percentuali)**

ZONA ALTIMETRICA	ANNO											
Valori assoluti	2013	2014	2015	2016	2017	2018	2019	2020	2021	2022	2023	
Collina	1.647	1.552	1.569	1.544	1.607	1.592	1.569	1.570	1.607	1.698	1.771	
Pianura	46.412	45.365	45.498	45.561	45.963	46.199	46.105	46.092	45.711	45.639	46.607	
<b>Totale Provincia</b>	<b>48.059</b>	<b>46.917</b>	<b>47.067</b>	<b>47.105</b>	<b>47.570</b>	<b>47.791</b>	<b>47.674</b>	<b>47.662</b>	<b>47.318</b>	<b>47.337</b>	<b>48.378</b>	
Emilia-Romagna	547.552	536.022	538.236	534.614	531.028	538.677	551.222	562.387	564.580	569.460	568.804	
Incidenza percentuale sulla popolazione totale	2013	2014	2015	2016	2017	2018	2019	2020	2021	2022	2023	
Collina	10,1	9,6	9,7	9,6	10,1	10,0	10,0	10,1	10,4	10,9	11,4	
Pianura	12,3	12,0	12,1	12,1	12,2	12,3	12,3	12,3	12,3	12,2	12,5	
<b>Totale Provincia</b>	<b>12,2</b>	<b>11,9</b>	<b>12,0</b>	<b>12,0</b>	<b>12,1</b>	<b>12,2</b>	<b>12,2</b>	<b>12,2</b>	<b>12,2</b>	<b>12,2</b>	<b>12,4</b>	
Emilia-Romagna	12,2	12,0	12,1	12,0	11,9	12,1	12,3	12,6	12,7	12,8	12,8	
Variazioni percentuali	dal 2013 al 2014	dal 2014 al 2015	dal 2015 al 2016	dal 2016 al 2017	dal 2017 al 2018	dal 2018 al 2019	dal 2019 al 2020	dal 2020 al 2021	dal 2021 al 2022	dal 2022 al 2023	dal 2013 al 2023	
Collina	-5,8	1,1	-1,6	4,1	-0,9	-1,4	0,1	2,4	5,7	4,3	7,5	
Pianura	-2,3	0,3	0,1	0,9	0,5	-0,2	0,0	-0,8	-0,2	2,1	0,4	
<b>Totale Provincia</b>	<b>-2,4</b>	<b>0,3</b>	<b>0,1</b>	<b>1,0</b>	<b>0,5</b>	<b>-0,2</b>	<b>0,0</b>	<b>-0,7</b>	<b>0,0</b>	<b>2,2</b>	<b>0,7</b>	
Emilia-Romagna	-2,1	0,4	-0,7	-0,7	1,4	2,3	2,0	0,4	0,9	-0,1	3,9	

Fonte: Elaborazioni Ires Emilia-Romagna su dati Statistica Regione Emilia-Romagna (dati al 1° gennaio di ciascun anno).

**Fig.1 - Piramide rovesciata: distribuzione stranieri in provincia di Ravenna per genere e classe di età incidenza su totale residenti, incidenza su totale stranieri e ultima variazione annuale (2022-2023)**



Fonte: Elaborazioni Ires Emilia-Romagna su dati Statistica Regione Emilia-Romagna (dati al 1° gennaio di ciascun anno).

**Tab.9 - Incidenza percentuale cittadini stranieri residenti su totale popolazione residente nei comuni della provincia di Ravenna - 1° gennaio 2023**

COMUNE	Incidenza %
Alfonsine	11,9
Bagnacavallo	13,3
Bagnara di Romagna	12,2
Brisighella	10,2
Casola Valsenio	10,3
Castel Bolognese	14,8
Cervia	11,1
Conselice	15,7
Cotignola	8,4
Faenza	12,7
Fusignano	14,0
Lugo	12,8
Massa Lombarda	20,0
Ravenna	11,8
Riolo Terme	13,4
Russi	13,0
Sant'Agata sul Santerno	11,8
Solarolo	14,2
<b>Totale</b>	<b>12,4</b>

Fonte: Elaborazioni Ires Emilia-Romagna su dati Statistica Regione Emilia-Romagna.

**Tab.10 - Distribuzione dei residenti stranieri in provincia di Ravenna per paese di cittadinanza (dati assoluti, variazione percentuale)**

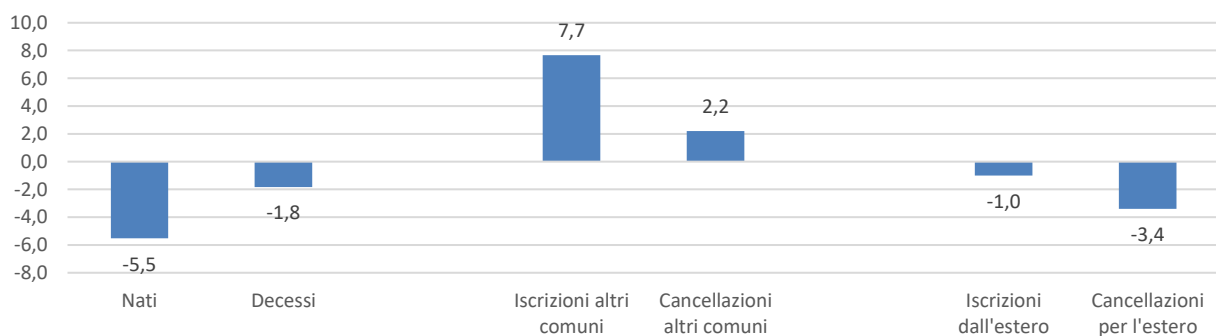
PAESE DI CITTADINANZA	Maschi	Femmine	Totale 2023	Totale 2022	% Maschi	% Femmine	VAR % 2022-2023
Romania	5.347	7.040	12.387	12.364	43,2	56,8	0,2
Albania	4.165	3.709	7.874	7.574	52,9	47,1	4,0
Marocco	2.389	2.199	4.588	4.532	52,1	47,9	1,2
Senegal	1.985	621	2.606	2.537	76,2	23,8	2,7
Ucraina	492	1.854	2.346	2.149	21,0	79,0	9,2
Nigeria	1.120	959	2.079	2.006	53,9	46,1	3,6
Moldova	565	1.160	1.725	1.756	32,8	67,2	-1,8
Polonia	351	1.126	1.477	1.534	23,8	76,2	-3,7
Macedonia del Nord	678	651	1.329	1.384	51,0	49,0	-4,0
Cina	605	629	1.234	1.234	49,0	51,0	0,0
Tunisia	753	404	1.157	1.060	65,1	34,9	9,2
Pakistan	798	190	988	892	80,8	19,2	10,8
Bangladesh	615	214	829	745	74,2	25,8	11,3
Bulgaria	248	360	608	622	40,8	59,2	-2,3
Brasile	109	281	390	364	27,9	72,1	7,1
Federazione russa	70	274	344	334	20,3	79,7	3,0
India	179	164	343	335	52,2	47,8	2,4
Serbia e Montenegro	118	160	278	289	42,4	57,6	-3,8
Cuba	92	170	262	248	35,1	64,9	5,6
Filippine	82	160	242	229	33,9	66,1	5,7
Egitto	150	80	230	202	65,2	34,8	13,9
Algeria	97	96	193	191	50,3	49,7	1,0
Ghana	138	55	193	182	71,5	28,5	6,0
Somalia	139	50	189	186	73,5	26,5	1,6
Kosovo	115	69	184	181	62,5	37,5	1,7
Camerun	93	83	176	160	52,8	47,2	10,0
Gambia	166	4	170	154	97,6	2,4	10,4
Spagna	56	111	167	176	33,5	66,5	-5,1
Bosnia-Erzegovina	83	84	167	167	49,7	50,3	0,0
Altre nazionalità	1.660	1.963	3.623	3.550	45,8	54,2	2,1
<b>Totale</b>	<b>23.458</b>	<b>24.920</b>	<b>48.378</b>	<b>47.337</b>	<b>48,5</b>	<b>51,5</b>	<b>2,2</b>

AREA GEOGRAFICA	Maschi	Femmine	Totale 2023	Totale 2022	% Maschi	% Femmine	VAR % 2022-2023
Unione Europea	6.351	9.360	15.711	15.768	40,4	59,6	-0,4
Altri Paesi Europei	6.552	8.236	14.788	14.370	44,3	55,7	2,9
Asia Centro Meridionale	1.748	663	2.411	2.217	72,5	27,5	8,8
Asia Occidentale	115	94	209	191	55,0	45,0	9,4
Asia Orientale	710	951	1.661	1.642	42,7	57,3	1,2
Africa Settentrionale	3.413	2.786	6.199	6.017	55,1	44,9	3,0
Africa Centro-Meridionale	123	118	241	225	51,0	49,0	7,1
Africa Occidentale	3.842	1.757	5.599	5.415	68,6	31,4	3,4
Africa Orientale	191	158	349	346	54,7	45,3	0,9
America Centrale	152	287	439	425	34,6	65,4	3,3
America Settentrionale	27	34	61	56	44,3	55,7	8,9
America Meridionale	225	471	696	652	32,3	67,7	6,7
Oceania	8	3	11	11	72,7	27,3	0,0
Zona non nota	0	1	1	1	0,0	100,0	0,0
Apolide	1	1	2	1	50,0	50,0	100,0
<b>Totale</b>	<b>23.458</b>	<b>24.920</b>	<b>48.378</b>	<b>47.337</b>	<b>48,5</b>	<b>51,5</b>	<b>2,2</b>

Fonte: Elaborazioni Ires Emilia-Romagna su dati Statistica Regione Emilia-Romagna (dati al 1° gennaio di ciascun anno).

**Fig.2 -Bilancio demografico provincia di Ravenna, 2022 (variazioni percentuali su anno precedente)**

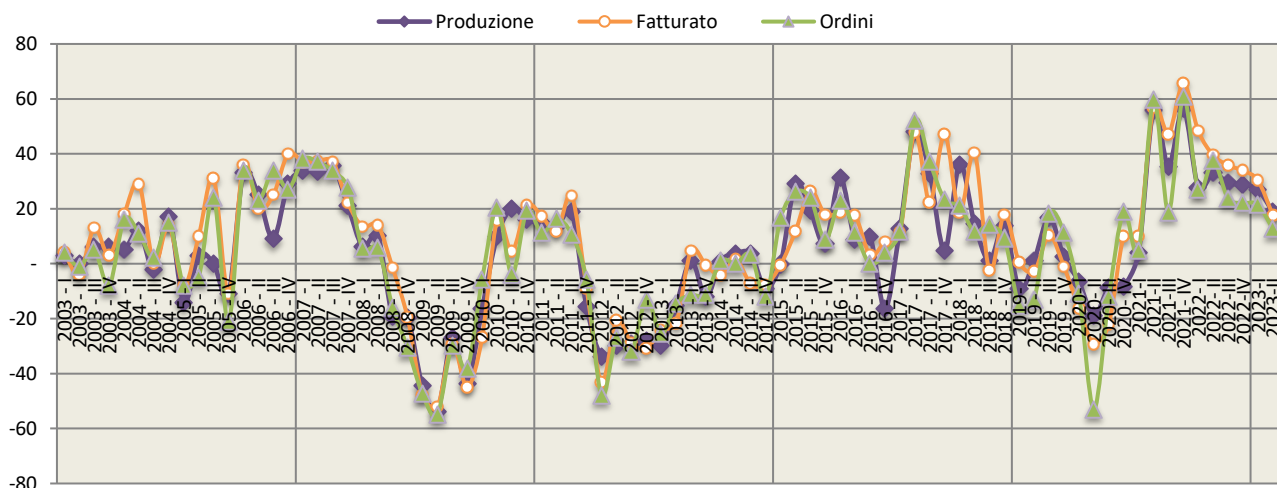


Nota: Dati provvisori al 31 dicembre 2022.

Fonte: Elaborazioni Ires Emilia-Romagna su dati Istat, Bilancio demografico mensile.

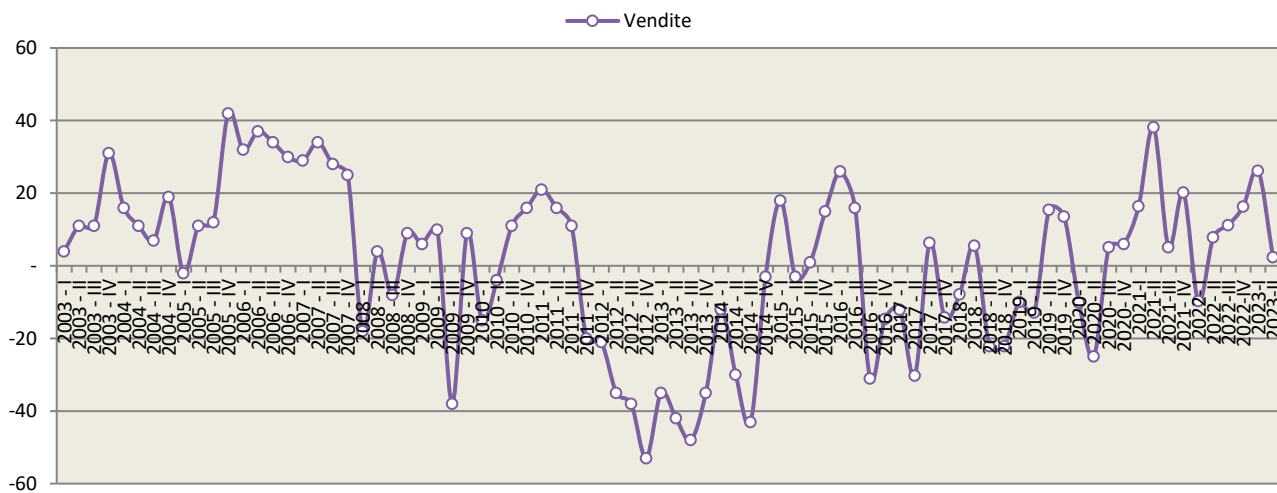


Fig.3 - Indagine congiunturale, Industria in senso stretto, Ravenna, saldo trimestre in corso su trimestre anno precedente, 2003-2023 (2°trimestre)



Fonte: Unioncamere e Camere di Commercio dell'Emilia-Romagna - Indagine congiunturale.

Fig.4 - Indagine congiunturale, Commercio al dettaglio, Ravenna, saldo trimestre in corso su trimestre anno precedente, 2003-2023 (2°trimestre)



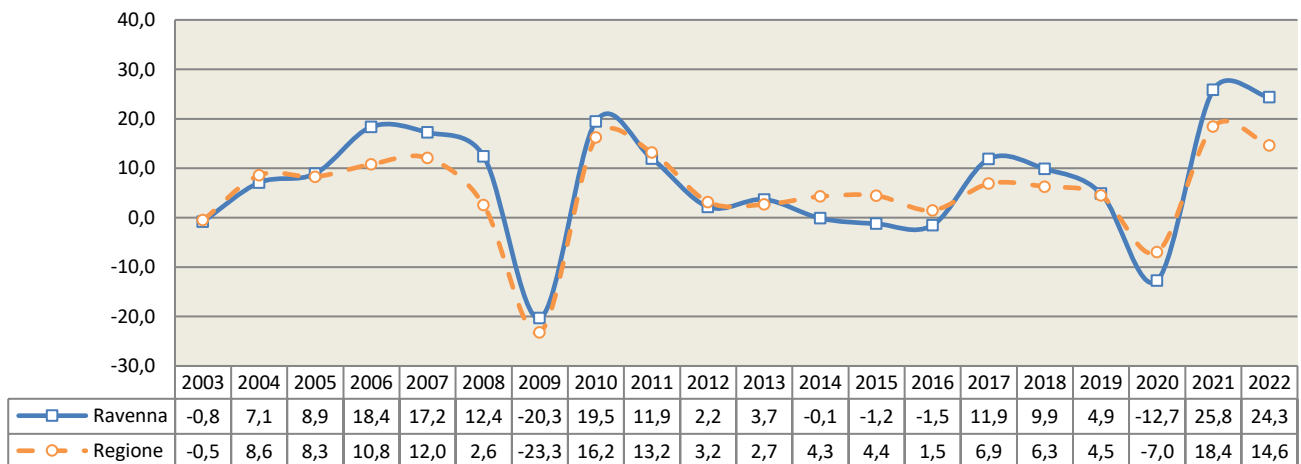
Fonte: Unioncamere e Camere di Commercio dell'Emilia-Romagna - Indagine congiunturale.

**Tab.11 - Variazioni tendenziali dell'export per trimestre (rispetto allo stesso trimestre dell'anno precedente), nelle province dell'Emilia-Romagna**

	Bologna	Ferrara	Forli-Cesena	Modena	Parma	Piacenza	Ravenna	Reggio Emilia	Rimini	Emilia-Romagna
2012-1°T	1,1	16,7	3,3	7,0	11,1	29,5	2,1	8,2	9,7	7,3
2012-2°T	3,4	-3,8	2,8	1,5	0,0	26,0	8,8	0,1	1,5	3,2
2012-3°T	3,5	-4,9	2,0	1,5	-3,7	20,8	-8,9	-0,9	-0,4	0,8
2012-4°T	-0,1	-5,7	4,5	3,9	7,0	2,3	8,2	-1,8	-8,7	1,6
2013-1°T	0,3	-15,0	7,5	1,8	-1,0	0,1	0,8	-2,4	-4,4	-0,6
2013-2°T	-1,2	-4,9	6,3	4,6	6,8	8,0	8,4	2,1	3,1	3,2
2013-3°T	4,3	-1,4	4,9	2,6	5,7	13,2	1,8	3,0	-4,5	3,7
2013-4°T	5,2	1,3	5,1	0,9	-0,6	19,8	3,1	5,5	8,7	4,4
2014-1°T	2,6	15,9	-2,0	6,6	4,1	20,5	5,4	5,2	11,6	6,0
2014-2°T	5,1	5,4	-1,5	5,9	2,1	6,1	-10,0	4,8	-4,6	3,0
2014-3°T	4,9	5,6	2,1	5,7	1,2	-1,4	8,7	3,6	0,2	3,9
2014-4°T	6,6	9,2	-0,7	6,6	1,0	5,5	-2,7	3,6	4,1	4,3
2015-1°T	8,7	3,3	6,3	1,9	3,5	-1,9	4,3	2,3	-3,4	3,7
2015-2°T	5,7	11,5	8,9	5,3	9,7	-0,4	-2,0	4,4	-1,2	5,0
2015-3°T	1,0	5,2	5,4	3,7	10,1	11,9	-10,1	1,6	-0,6	3,0
2015-4°T	8,7	-6,1	7,8	2,7	10,2	13,0	3,7	3,6	5,3	5,9
2016-1°T	-1,3	-16,9	-4,5	1,3	1,7	16,8	-10,4	2,3	13,1	0,2
2016-2°T	5,9	-12,1	6,7	1,4	1,4	9,6	-2,6	2,7	20,1	3,2
2016-3°T	0,8	-13,8	5,9	3,5	-1,6	0,8	4,2	2,5	10,4	1,6
2016-4°T	-2,8	-9,9	4,9	2,4	-1,3	6,0	3,7	2,7	7,3	0,9
2017-1°T	7,9	14,1	16,7	9,6	6,7	-1,0	16,1	9,3	9,3	9,0
2017-2°T	5,5	2,0	7,9	3,9	-2,9	4,2	16,1	6,3	1,3	4,8
2017-3°T	3,7	7,1	-0,1	2,3	7,1	0,4	6,8	9,7	13,2	5,0
2017-4°T	10,1	18,1	7,1	5,8	7,2	8,2	8,7	9,6	12,4	8,7
2018-1°T	2,8	10,0	3,0	1,8	3,9	17,0	-0,4	6,2	12,2	4,7
2018-2°T	3,8	9,1	5,5	1,8	12,9	22,4	8,5	5,0	14,8	6,9
2018-3°T	12,4	2,9	1,1	1,8	-4,1	23,1	15,3	0,3	0,3	5,5
2018-4°T	13,2	1,2	1,7	4,0	0,8	14,7	16,3	4,7	16,1	7,8
2019-1°T	12,2	-9,9	3,5	0,9	4,6	13,0	11,2	2,3	-2,0	5,2
2019-2°T	13,7	-11,0	-1,2	2,2	0,2	3,3	8,8	-1,1	12,5	4,3
2019-3°T	11,9	-3,9	5,5	2,9	11,0	15,6	2,5	0,3	3,1	6,3
2019-4°T	2,7	-9,3	-1,4	1,6	9,4	20,4	-2,1	-1,9	-11,9	2,4
2020-1°T	-0,5	-14,4	-5,3	-3,6	8,3	0,0	1,4	-9,2	-10,1	-2,7
2020-2°T	-26,5	-24,6	-26,2	-28,0	-10,6	-5,6	-31,6	-28,0	-39,7	-24,6
2020-3°T	-2,7	-18,6	0,6	1,0	4,0	4,9	-7,4	-2,4	-3,7	-1,2
2020-4°T	2,4	-6,5	-0,7	3,4	3,4	4,6	-11,3	-1,2	2,8	1,0
2021-1°T	7,7	15,1	11,2	7,4	3,9	12,5	-0,4	9,2	5,3	7,6
2021-2°T	46,8	42,9	43,7	56,9	36,8	36,0	53,8	55,8	53,5	48,2
2021-3°T	7,1	30,1	8,0	15,2	12,9	-8,2	28,0	13,3	13,2	11,2
2021-4°T	10,9	22,0	11,1	12,6	41,1	-26,5	29,3	15,4	12,5	12,8
2022-1°T	15,0	21,5	13,1	23,0	62,3	-12,6	40,3	21,9	11,1	22,4
2022-2°T	15,4	18,9	11,9	19,5	13,1	-18,1	24,6	16,1	18,6	13,7
2022-3°T	15,4	11,0	12,0	13,8	13,0	4,2	21,4	22,1	15,8	15,1
2022-4°T	6,8	1,1	8,9	16,8	-16,2	17,1	13,4	15,5	17,0	8,3
2023-1°T	12,9	-10,6	7,0	7,4	-20,1	21,0	-1,1	10,3	8,4	4,5
2023-2°T	2,4	-14,1	0,5	3,9	2,9	7,8	-10,4	0,8	1,8	1,2

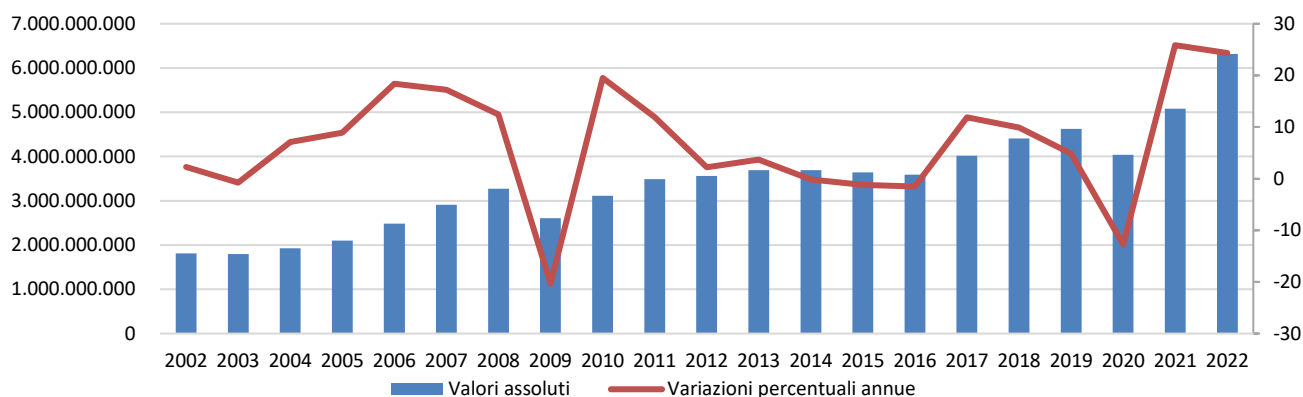
Fonte: Elaborazioni Ires Emilia-Romagna su dati Istat CoeWeb (dati definitivi fino al 2021).

**Fig.5 - Confronto esportazioni provinciale e regionale (Variazione percentuale su anno precedente)**



Fonte: Elaborazioni Ires Emilia-Romagna su dati Istat CoeWeb (dati definitivi fino al 2021).

Fig.6 - Esportazioni della provincia di Ravenna (dati assoluti e variazioni percentuali annue)



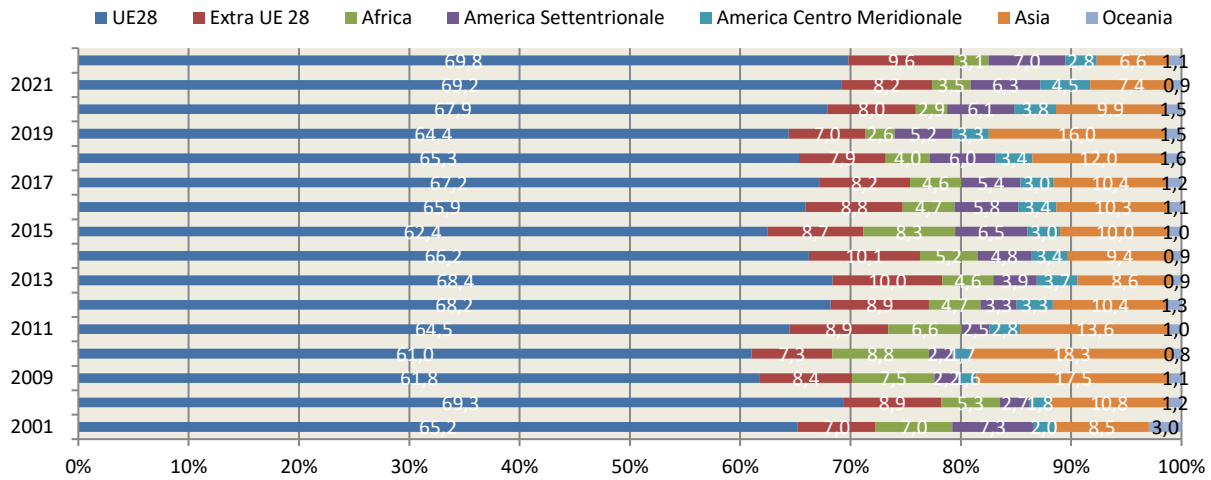
Fonte: Elaborazioni Ires Emilia-Romagna su dati Istat CoeWeb (dati definitivi fino al 2021).

Tab.12 - Esportazioni della provincia di Ravenna per settore di attività, valori in euro (dati assoluti, composizione e variazione percentuale)

SETTORE DI ATTIVITÀ ECONOMICA (ATECO 2007)	VALORI ASSOLUTI		PERCENTUALE DI COLONNA		VAR. % 2021- 2022
	2021	2022	2021	2022	
AA01-Prodotti agricoli, animali e della caccia	151.542.203	179.307.370	3,0	2,8	18,3
AA02-Prodotti della silvicoltura	50.124	180.876	0,0	0,0	260,9
AA03-Prodotti della pesca e dell'acquacoltura	1.243.968	1.676.359	0,0	0,0	34,8
BB05-Carbone (esclusa torba)	404.983	2.893.575	0,0	0,0	614,5
BB06-Petrolio greggio e gas naturale	0	0	0,0	0,0	-
BB07-Minerali metalliferi	5.098	0	0,0	0,0	-100,0
BB08-Altri minerali da cave e miniere	531.688	1.459.131	0,0	0,0	174,4
CA10-Prodotti alimentari	677.340.047	910.361.264	13,3	14,4	34,4
CA11-Bevande	147.833.726	163.236.157	2,9	2,6	10,4
CA12-Tabacco	0	71248	0,0	0,0	-
CB13-Prodotti tessili	75.610.953	97.932.707	1,5	1,6	29,5
CB14-Articoli di abbigliamento (anche in pelle e in pelliccia)	32.254.569	30.422.163	0,6	0,5	-5,7
CB15-Articoli in pelle (escluso abbigliamento) e simili	21.862.739	26.057.694	0,4	0,4	19,2
CC16-Legno e prodotti in legno e sughero (esclusi i mobili); articoli in paglia e materiali da intreccio	10.910.037	12.569.836	0,2	0,2	15,2
CC17-Carta e prodotti di carta	7.057.427	17.100.076	0,1	0,3	142,3
CC18-Prodotti della stampa e della riproduzione di supporti registrati	5.645	3.920	0,0	0,0	-30,6
CD19-Coke e prodotti derivanti dalla raffinazione del petrolio	61.855.232	124.341.696	1,2	2,0	101,0
CE20-Prodotti chimici	987.256.358	1.336.786.101	19,4	21,2	35,4
CF21-Prodotti farmaceutici di base e preparati farmaceutici	31.306.275	13.305.472	0,6	0,2	-57,5
CG22-Articoli in gomma e materie plastiche	116.538.718	152.386.500	2,3	2,4	30,8
CG23-Altri prodotti della lavorazione di minerali non metalliferi	119.637.215	137.772.753	2,4	2,2	15,2
CH24-Prodotti della metallurgia	882.599.240	1.010.070.183	17,4	16,0	14,4
CH25-Prodotti in metallo, esclusi macchinari e attrezzature	115.966.657	216.586.617	2,3	3,4	86,8
CI26-Computer e prodotti di elettronica e ottica; apparecchi elettromedicali, apparecchi di misurazione e orologi	119.609.272	121.152.923	2,4	1,9	1,3
CJ27-Apparecchiature elettriche e apparecchiature per uso domestico non elettriche	477.267.237	564.983.522	9,4	8,9	18,4
CK28-Macchinari e apparecchiature nca	896.056.186	881.296.887	17,6	13,9	-1,6
CL29-Autoveicoli, rimorchi e semirimorchi	23.937.356	20.512.944	0,5	0,3	-14,3
CL30-Altri mezzi di trasporto	23.015.042	168.285.058	0,5	2,7	631,2
CM31-Mobili	28.665.753	30.942.805	0,6	0,5	7,9
CM32-Prodotti delle altre industrie manifatturiere	11.834.777	14.487.179	0,2	0,2	22,4
DD35-Energia elettrica, gas, vapore e aria condizionata	0	0	0,0	0,0	-
EE37-Prodotti delle attività di raccolta e depurazione delle acque di scarico	0	0	0,0	0,0	-
EE38-Prodotti delle attività di raccolta, trattamento e smaltimento dei rifiuti; prodotti dell'attività di recupero dei materiali	44.032.354	39.798.609	0,9	0,6	-9,6
JA58-Prodotti delle attività editoriali	1.066.059	1.441.976	0,0	0,0	35,3
JA59-Prodotti delle attività di produzione cinematografica, video e programmi televisivi; registrazioni musicali e sonore	35.859	141.229	0,0	0,0	293,8
MC74-Prodotti delle altre attività professionali, scientifiche e tecniche	48.389	104.216	0,0	0,0	115,4
RR90-Prodotti delle attività creative, artistiche e d'intrattenimento	491.980	447.437	0,0	0,0	-9,1
RR91-Prodotti delle attività di biblioteche, archivi, musei e di altre attività culturali	16.660	4.053	0,0	0,0	-75,7
SS96-Prodotti delle altre attività di servizi per la persona	0	0	0,0	0,0	-
VV89-Merci dichiarate come provviste di bordo, merci nazionali di ritorno e respinte, merci varie	13.153.824	39.981.037	0,3	0,6	203,9
<b>Totale</b>	<b>5.081.043.650</b>	<b>6.318.101.573</b>	<b>100,0</b>	<b>100,0</b>	<b>24,3</b>

Fonte: Elaborazioni Ires Emilia-Romagna su dati Istat CoeWeb (dati definitivi fino al 2021).

Fig.7 - Esportazioni della provincia di Ravenna per area geografica di destinazione: distribuzione e variazione (composizione percentuale)



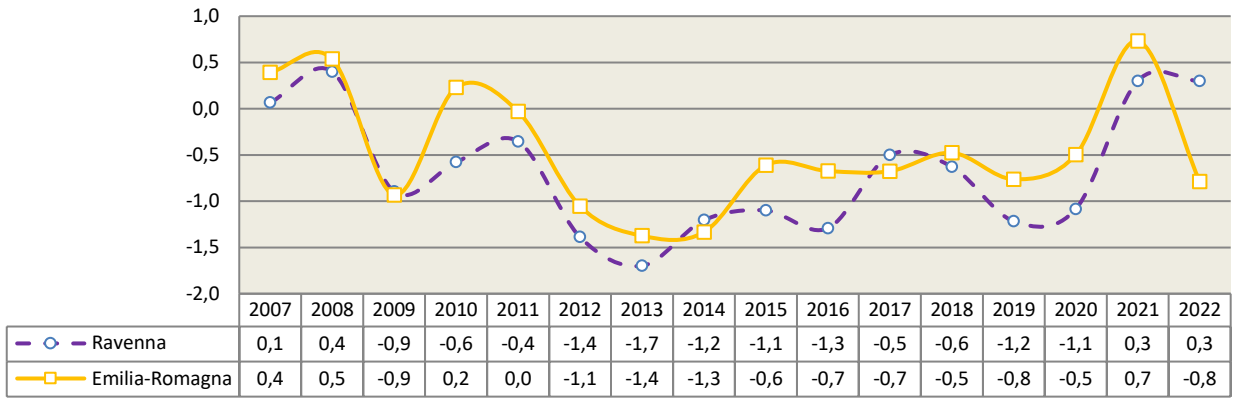
Fonte: Elaborazioni Ires Emilia-Romagna su dati Istat CoeWeb (dati definitivi fino al 2021).

Tab.13 - Imprese attive per provincia fino a ultimo trimestre disponibile (dati assoluti)

	Piacenza	Parma	Reggio Emilia	Modena	Bologna	Ferrara	Ravenna	Forli-Cesena	Rimini	Emilia-Romagna	Italia
2012 I-TRIM	28.600	42.712	51.538	67.744	87.015	33.947	37.188	40.116	35.724	424.584	5.233.746
2012 II-TRIM	28.600	42.975	51.644	68.043	87.521	34.110	37.370	40.183	36.148	426.594	5.254.343
2012 III-TRIM	28.522	43.001	51.648	68.096	87.609	34.134	37.344	40.093	36.138	426.585	5.259.763
2012 IV-TRIM	28.223	42.849	51.423	67.788	87.222	34.013	37.151	39.763	35.781	424.213	5.239.924
2013 I-TRIM	27.821	42.226	50.925	67.361	86.534	33.591	36.639	39.266	35.517	419.880	5.190.644
2013 II-TRIM	27.841	42.467	50.839	67.561	86.866	33.594	36.747	39.234	35.838	420.987	5.200.451
2013 III-TRIM	27.807	42.344	50.803	67.488	86.970	33.625	36.652	39.162	35.686	420.537	5.199.030
2013 IV-TRIM	27.666	42.163	50.545	67.190	86.562	33.446	36.520	38.773	35.521	418.386	5.186.124
2014 I-TRIM	27.392	41.710	50.210	66.818	86.166	33.221	36.256	38.537	34.893	415.203	5.147.875
2014 II-TRIM	27.394	41.736	50.215	66.885	86.154	33.204	36.344	38.625	35.080	415.637	5.159.268
2014 III-TRIM	27.429	41.756	50.096	66.876	86.178	33.117	36.328	38.579	34.932	415.291	5.164.299
2014 IV-TRIM	27.222	41.509	49.887	66.576	85.783	32.938	36.080	38.303	34.503	412.801	5.148.414
2015 I-TRIM	27.024	41.249	49.704	66.367	85.342	32.701	35.653	37.944	34.254	410.238	5.118.354
2015 II-TRIM	27.104	41.406	49.802	66.715	85.557	32.889	35.807	38.060	34.498	411.838	5.144.572
2015 III-TRIM	27.112	41.497	49.821	66.707	85.594	32.854	35.789	38.112	34.520	412.006	5.154.119
2015 IV-TRIM	27.013	41.353	49.730	66.348	85.220	32.723	35.683	37.871	34.339	410.280	5.144.383
2016 I-TRIM	26.843	41.149	49.352	66.082	84.863	32.415	35.434	37.579	34.187	407.904	5.125.978
2016 II-TRIM	26.944	41.304	49.552	66.335	85.241	32.590	35.572	37.706	34.548	409.792	5.153.222
2016 III-TRIM	26.881	41.271	49.584	66.428	85.317	32.569	35.557	37.714	34.569	409.890	5.159.868
2016 IV-TRIM	26.739	41.043	49.429	66.078	84.898	32.391	35.222	37.466	34.248	407.514	5.145.995
2017 I-TRIM	26.509	40.856	49.166	65.852	84.501	32.081	34.930	37.171	34.108	405.174	5.124.777
2017 II-TRIM	26.598	40.963	49.254	65.508	84.723	32.205	35.155	37.324	34.404	406.134	5.150.561
2017 III-TRIM	26.538	41.033	49.250	65.383	84.777	32.212	35.168	37.295	34.436	406.092	5.157.129
2017 IV-TRIM	26.452	40.921	49.045	65.184	84.632	32.046	35.045	37.140	34.293	404.758	5.150.149
2018 I-TRIM	26.284	40.714	48.834	64.983	84.090	31.751	34.762	36.914	34.136	402.468	5.129.749
2018 II-TRIM	26.344	40.884	49.035	65.275	84.556	31.897	34.943	37.065	34.405	404.404	5.154.497
2018 III-TRIM	26.368	40.884	49.034	65.328	84.513	31.889	34.951	37.101	34.444	404.512	5.161.031
2018 IV-TRIM	26.263	40.820	48.795	65.014	84.142	31.745	34.825	36.930	34.295	402.829	5.150.743
2019 I-TRIM	26.045	40.706	48.474	64.732	83.611	31.284	34.503	36.670	34.006	400.031	5.121.223
2019 II-TRIM	26.087	40.641	48.527	64.985	83.946	31.371	34.601	36.804	34.264	401.226	5.142.947
2019 III-TRIM	26.067	40.752	48.558	65.061	84.200	31.365	34.555	36.781	34.298	401.637	5.150.293
2019 IV-TRIM	25.961	40.658	48.390	64.611	83.859	31.226	34.401	36.535	34.115	399.756	5.137.678
2020 I-TRIM	25.741	40.417	48.127	64.234	83.134	30.796	33.997	36.266	33.869	396.581	5.104.315
2020 II-TRIM	25.815	40.569	48.323	64.426	83.638	30.913	34.073	36.471	34.087	398.315	5.133.881
2020 III-TRIM	25.822	40.649	48.492	64.559	83.694	31.002	34.106	36.456	34.209	398.989	5.149.696
2020 IV-TRIM	25.714	40.545	48.413	64.118	83.605	30.913	34.028	36.341	34.090	397.767	5.147.514
2021 I-TRIM	25.694	40.438	48.469	64.053	83.546	30.734	33.904	36.307	34.115	397.260	5.148.915
2021 II-TRIM	25.789	40.787	48.730	64.548	84.223	30.913	34.005	36.545	34.489	400.029	5.180.138
2021 III-TRIM	25.838	41.002	48.880	64.570	84.460	30.990	34.116	36.580	34.720	401.156	5.197.040
2021 IV-TRIM	25.740	40.990	48.896	64.444	84.333	30.938	34.130	36.516	34.693	400.680	5.164.831
2022 I-TRIM	25.721	40.607	48.947	64.610	84.184	30.799	34.061	36.468	34.709	400.106	5.157.408
2022 II-TRIM	25.819	40.833	49.209	64.573	84.361	30.232	34.302	36.657	35.249	401.235	5.177.184
2022 III-TRIM	25.845	39.141	49.343	64.408	84.544	29.547	34.357	36.670	35.324	399.179	5.155.390
2022 IV-TRIM	25.795	38.389	49.327	64.103	84.527	29.493	34.232	36.503	35.154	397.523	5.129.335
2023 I-TRIM	25.597	38.303	48.216	63.821	84.430	29.299	34.084	36.361	35.108	395.219	5.106.271
2023 II-TRIM	25.691	38.555	48.370	63.399	84.085	29.417	34.303	35.643	34.686	394.149	5.121.221
2023 III-TRIM	25.696	38.658	48.540	63.385	84.346	29.424	34.367	35.673	34.683	394.772	5.120.025

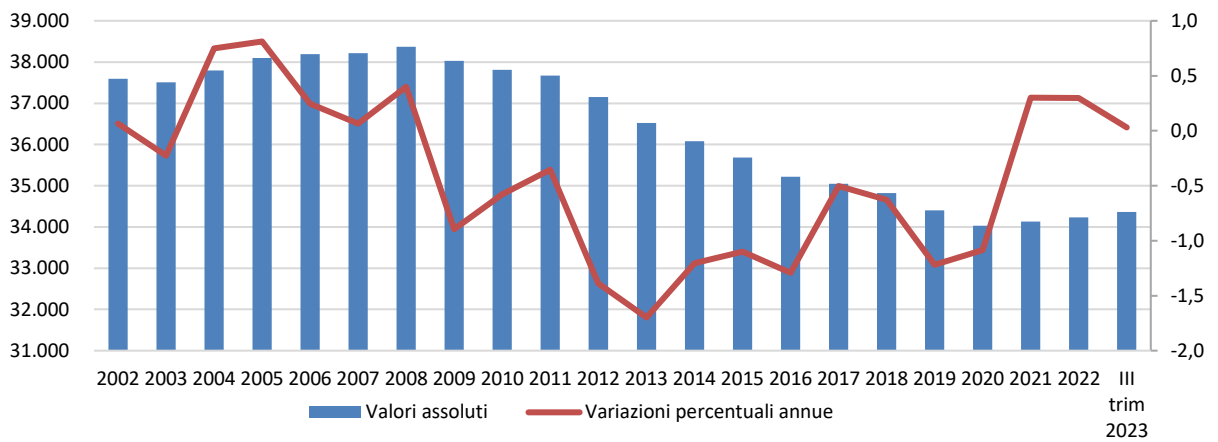
Fonte: Elaborazioni Ires Emilia-Romagna su dati Infocamere Stockview.

**Fig.8 - Tasso di crescita annuale imprese attive confronto provinciale e regionale (variazioni percentuali)**



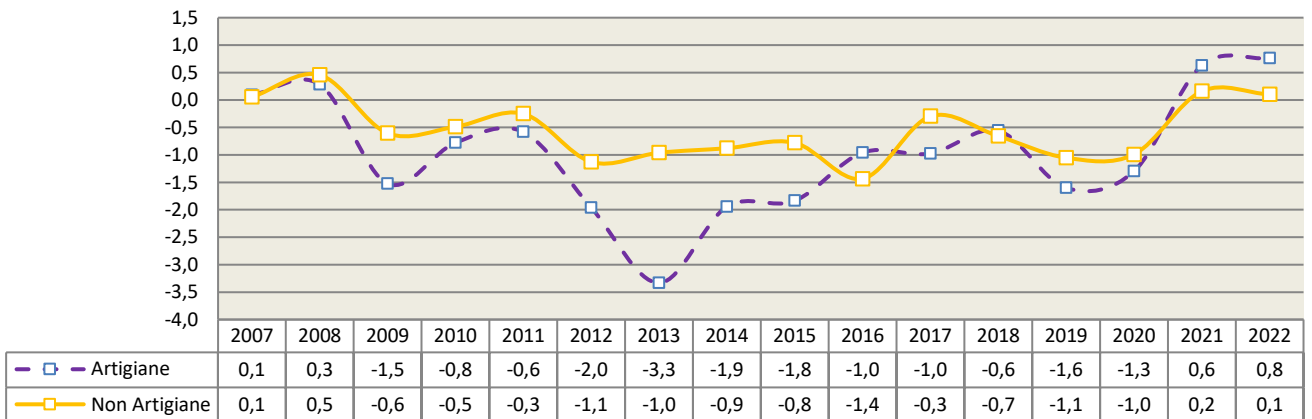
Fonte: Elaborazioni Ires Emilia-Romagna su dati Infocamere Stockview.

**Fig.9 - Imprese attive della provincia di Ravenna (dati assoluti, variazioni percentuali annue)**



Fonte: Elaborazioni Ires Emilia-Romagna su dati Infocamere Stockview.

**Fig.10 - Tasso di crescita annuale imprese attive in provincia di Ravenna confronto imprese artigiane e non artigiane (variazioni percentuali)**



Fonte: Elaborazioni Ires Emilia-Romagna su dati Infocamere Stockview.

**Tab.14 - Incidenza imprese artigiane su totale imprese e variazioni percentuali su anno precedente delle imprese artigiane e non artigiane**

PROVINCIA	INCIDENZA IMPRESE ARTIGIANE					VARIAZIONE IMPRESE ARTIGIANE					VARIAZIONE IMPRESE NON ARTIGIANE				
	2018	2019	2020	2021	2022	2018	2019	2020	2021	2022	2018	2019	2020	2021	2022
Bologna	31,7	31,6	31,5	31,4	31,3	-1,4	-0,5	-0,9	0,6	0,1	-0,2	-0,3	-0,0	1,0	0,3
Ferrara	27,3	27,2	27,3	27,3	27,8	-1,3	-1,7	-0,8	0,3	-3,3	-0,8	-1,6	-1,1	-0,0	-5,2
Forlì-Cesena	32,5	32,6	32,3	32,3	32,4	-1,0	-0,8	-1,3	0,3	0,5	-0,4	-1,2	-0,2	0,6	-0,3
Modena	31,5	31,4	31,2	30,9	30,6	-1,5	-1,1	-1,2	-0,6	-1,5	0,3	-0,4	-0,5	1,0	-0,1
Parma	30,0	29,8	29,6	29,3	28,7	-1,4	-1,3	-0,9	0,2	-8,4	0,3	-0,0	-0,0	1,5	-5,5
Piacenza	30,7	30,4	30,2	30,4	30,4	-1,2	-2,1	-1,6	0,7	0,1	-0,5	-0,7	-0,7	-0,2	0,3
Ravenna	30,1	30,0	29,9	30,0	30,1	-0,6	-1,6	-1,3	0,6	0,8	-0,7	-1,1	-1,0	0,2	0,1
Reggio Emilia	38,0	38,0	37,9	37,6	37,6	-1,8	-1,0	-0,2	0,2	0,9	0,3	-0,7	0,2	1,5	0,8
Rimini	28,1	28,0	27,8	27,9	28,1	-0,8	-1,0	-0,5	1,9	2,1	0,3	-0,3	0,1	1,7	1,0
<b>Emilia-Romagna</b>	<b>31,5</b>	<b>31,4</b>	<b>31,2</b>	<b>31,1</b>	<b>31,1</b>	<b>-1,3</b>	<b>-1,1</b>	<b>-0,9</b>	<b>0,4</b>	<b>-0,8</b>	<b>-0,1</b>	<b>-0,6</b>	<b>-0,3</b>	<b>0,9</b>	<b>-0,8</b>

Fonte: Elaborazioni Ires Emilia-Romagna su dati Infocamere Stockview.

**Tab.15- Imprese attive in provincia di Ravenna per settore di attività (dati assoluti, variazioni assolute e percentuali)**

SETTORE DI ATTIVITÀ ECONOMICA (ATECO 2007)		TOTALE IMPRESE				IMPRESE ARTIGIANE			
		2021	2022	2021 - 2022		2021	2022	2021 - 2022	
				Diff	Var. %			Diff	Var. %
<b>Settore primario</b>		<b>6.528</b>	<b>6.392</b>	<b>-136</b>	<b>-2,1</b>	<b>59</b>	<b>60</b>	<b>1</b>	<b>1,7</b>
B	Estrazione di minerali da cave e miniere	7	7	0	0,0	0	0	0	-
<b>C</b>	<b>Attività manifatturiere</b>	<b>2.608</b>	<b>2.610</b>	<b>2</b>	<b>0,1</b>	<b>1.791</b>	<b>1.771</b>	<b>-20</b>	<b>-1,1</b>
C 10-11-12	Industrie alimentari, delle bevande e del tabacco	362	358	-4	-1,1	260	246	-14	-5,4
C 13	Industrie tessili	46	43	-3	-6,5	36	35	-1	-2,8
C 14	Confezione di articoli di abbigliamento; confezione di articoli in pelle e pelliccia	173	175	2	1,2	158	160	2	1,3
C 15	Fabbricazione di articoli in pelle e simili	42	43	1	2,4	32	30	-2	-6,3
C 16-31	Industria del legno e dei prodotti in legno e sughero; fabbricazione di articoli in paglia e materiali da intreccio	187	191	4	2,1	158	163	5	3,2
C 17.18	Fabbricazione di carta e di prodotti di carta, Stampa e riproduzione di supporti registrati	87	88	1	1,1	64	63	-1	-1,6
C 19-20	Fabbricazione di coke e prodotti derivanti dalla raffinazione del petrolio; prodotti chimici; prodotti farmaceutici di base e di preparati farmaceutici	48	47	-1	-2,1	5	5	0	0,0
C 21	Fabbricazione di prodotti farmaceutici di base e di preparati farmaceutici	1	0	-1	-100,0	0	0	0	-
C 22	Fabbricazione di articoli in gomma e materie plastiche	60	63	3	5,0	27	28	1	3,7
C 23	Fabbricazione di altri prodotti della lavorazione di minerali non metalliferi	131	125	-6	-4,6	105	101	-4	-3,8
C 24-25	Metallurgia; Fabbricazione di prodotti in metallo (esclusi macchinari e attrezzature)	614	633	19	3,1	413	419	6	1,5
C 26	Fabbricazione di computer e prodotti di elettronica e ottica; apparecchi elettromedicali, apparecchi di misurazione e di orologi	54	52	-2	-3,7	25	25	0	0,0
C 27	Fabbricazione di apparecchiature elettriche ed apparecchiature per uso domestico non elettriche	55	54	-1	-1,8	25	25	0	0,0
C 28	Fabbricazione di macchinari ed apparecchiature nca	221	206	-15	-6,8	90	80	-10	-11,1
C 29-30	Fabbricazione di autoveicoli, rimorchi e semirimorchi e di altri mezzi di trasporto	59	56	-3	-5,1	36	33	-3	-8,3
C 32	Altre industrie manifatturiere	168	164	-4	-2,4	137	133	-4	-2,9
C 33	Riparazione, manutenzione ed installazione di macchine ed apparecchiature	300	312	12	4,0	220	225	5	2,3
D	Fornitura di energia elettrica, gas, vapore e aria condizionata	92	101	9	9,8	0	0	0	-
E	Fornitura di acqua; reti fognarie, attività di gestione dei rifiuti e risanamento	49	50	1	2,0	10	10	0	0,0
F	Costruzioni	5.300	5.487	187	3,5	4.391	4.514	123	2,8
<b>C+D+E</b>	<b>Industria in senso stretto</b>	<b>2.749</b>	<b>2.761</b>	<b>12</b>	<b>0,4</b>	<b>1.801</b>	<b>1.781</b>	<b>-20</b>	<b>-1,1</b>
<b>B+...+F</b>	<b>Industria</b>	<b>8.056</b>	<b>8.255</b>	<b>199</b>	<b>2,5</b>	<b>6.192</b>	<b>6.295</b>	<b>103</b>	<b>1,7</b>
G	Commercio all'ingrosso e al dettaglio; riparazione di autoveicoli e motocicli	7.291	7.214	-77	-1,1	524	514	-10	-1,9
G 45	Commercio all'ingrosso e al dettaglio e riparazione di autov.	1.098	1.118	20	1,8	487	481	-6	-1,2
G 46	Commercio all'ingrosso (escluso quello di autoveicoli)	2.266	2.240	-26	-1,1	5	5	0	0,0
G 47	Commercio al dettaglio (escluso quello di autoveicoli)	3.927	3.856	-71	-1,8	32	28	-4	-12,5
H	Trasporto e magazzinaggio	1.054	1.043	-11	-1,0	749	732	-17	-2,3
I	Attività dei servizi di alloggio e di ristorazione	2.785	2.743	-42	-1,5	556	546	-10	-1,8
J	Servizi di informazione e comunicazione	612	620	8	1,3	139	138	-1	-0,7
K	Attività finanziarie e assicurative	717	729	12	1,7	0	0	0	-
L	Attività immobiliari	1.979	2.022	43	2,2	4	3	-1	-25,0
M	Attività professionali, scientifiche e tecniche	1.246	1.289	43	3,5	160	157	-3	-1,9
M 69	Attività legali e contabilità	104	109	5	4,8	1	1	0	0,0
M 70	Attività di direzione aziendale e di consulenza gestional..	396	417	21	5,3	1	1	0	0,0
M 71	Attività degli studi di architettura e d'ingegneria; coll..	134	133	-1	-0,7	8	7	-1	-12,5
M 72	Ricerca scientifica e sviluppo	38	37	-1	-2,6	0	0	0	-
M 73	Pubblicità e ricerche di mercato	175	177	2	1,1	14	12	-2	-14,3
M 74	Altre attività professionali, scientifiche e tecniche	397	414	17	4,3	136	136	0	0,0
M 75	Servizi veterinari	2	2	0	0,0	0	0	0	-
N	Noleggio, agenzie di viaggio, servizi di supporto alle imprese escluso N782	997	1.014	17	1,7	362	370	8	2,2
O	Amministrazione pubblica e difesa; assicurazione sociale obbligatoria	2	2	0	0,0	0	0	0	0,0
P	Istruzione	130	137	7	5,4	7	7	0	0,0
Q	Sanità e assistenza sociale	312	324	12	3,8	47	47	0	0,0
R	Attività artistiche, sportive, di intrattenimento e divertimento	784	800	16	2,0	34	38	4	11,8
S	Altre attività di servizi	1.630	1.633	3	0,2	1.404	1.406	2	0,1
T	Attività di famiglie e convivenze come datori di lavoro per personale domestico; produzione di beni e servizi Indifferenziati per uso proprio da parte di famiglie e convivenze	0	0	0	-	0	0	0	-
U	Organizzazioni ed organismi extraterritoriali	0	0	0	0,0	0	0	0	0,0
<b>G+...+U</b>	<b>Servizi</b>	<b>19.539</b>	<b>19.570</b>	<b>31</b>	<b>0,2</b>	<b>3.986</b>	<b>3.958</b>	<b>-28</b>	<b>-0,7</b>
<b>NC</b>	<b>Imprese non classificate</b>	<b>7</b>	<b>15</b>	<b>8</b>	<b>114,3</b>	<b>5</b>	<b>7</b>	<b>2</b>	<b>40,0</b>
<b>Totale</b>		<b>34.130</b>	<b>34.232</b>	<b>102</b>	<b>0,3</b>	<b>10.242</b>	<b>10.320</b>	<b>78</b>	<b>0,8</b>

**Fonte:** Elaborazioni Ires Emilia-Romagna su dati Infocamere Stockview.

**Tab.16- Imprese attive in provincia di Ravenna per forma giuridica e settore di attività economica (dati assoluti, variazioni assolute)**

SETTORE DI ATTIVITÀ ECONOMICA (ATECO 2007)	DATI ASSOLUTI ANNO 2022					VARIAZIONE ASSOLUTA SU 2021				
	Società di capitale	Società di persone	Ditte individuali	Altre forme	Totale	Società di capitale	Società di persone	Ditte individuali	Altre forme	Totale
<b>Settore primario</b>	<b>108</b>	<b>1.342</b>	<b>4.860</b>	<b>82</b>	<b>6.392</b>	<b>0</b>	<b>2</b>	<b>-139</b>	<b>1</b>	<b>-136</b>
B Estrazione di minerali da cave e miniere	6	0	0	1	7	0	0	0	0	0
<b>C Attività manifatturiere</b>	<b>960</b>	<b>505</b>	<b>1.115</b>	<b>30</b>	<b>2.610</b>	<b>24</b>	<b>-16</b>	<b>-6</b>	<b>0</b>	<b>2</b>
C 10-11-12 Industrie alimentari, delle bevande e del tabacco	92	112	139	15	358	2	-6	0	0	-4
C 13 Industrie tessili	10	10	23	0	43	-2	0	-1	0	-3
C 14 Confezione di articoli di abbigliamento; confezione di articoli in pelle e pelliccia	24	20	131	0	175	2	-1	1	0	2
C 15 Fabbricazione di articoli in pelle e simili	16	11	16	0	43	2	0	-1	0	1
C 16-31 Industria del legno e dei prodotti in legno e sughero; fabbricazione di articoli in paglia e materiali da intreccio	38	45	105	3	191	-1	-1	6	0	4
C 17.18 Fabbricazione di carta e di prodotti di carta, Stampa e riproduzione di supporti registrati	30	23	33	2	88	2	0	-1	0	1
C 19-20 Fabbricazione di coke e prodotti derivanti dalla raffinazione del petrolio; prodotti chimici; prodotti farmaceutici di base e di preparati farmaceutici	43	3	1	0	47	-2	0	1	0	-1
C 21 Fabbricazione di prodotti farmaceutici di base e di preparati farmaceutici	0	0	0	0	0	-1	0	0	0	-1
C 22 Fabbricazione di articoli in gomma e materie plastiche	41	8	13	1	63	3	1	-1	0	3
C 23 Fabbricazione di altri prodotti della lavorazione di minerali non metalliferi	35	30	60	0	125	-1	-2	-3	0	-6
C 24-25 Metallurgia; Fabbricazione di prodotti in metallo (esclusi macchinari e attrezzature)	281	115	231	6	633	20	-5	4	0	19
C 26 Fabbricazione di computer e prodotti di elettronica e ottica; apparecchi elettromedicali, apparecchi di misurazione e di orologi	30	9	13	0	52	-1	0	-1	0	-2
C 27 Fabbricazione di apparecchiature elettriche ed apparecchiature per uso domestico non elettriche	28	8	16	2	54	-1	1	-1	0	-1
C 28 Fabbricazione di macchinari ed apparecchiature nca	141	24	41	0	206	-7	-3	-5	0	-15
C 29-30 Fabbricazione di autoveicoli, rimorchi e semirimorchi e di altri mezzi di trasporto	26	10	20	0	56	0	0	-3	0	-3
C 32 Altre industrie manifatturiere	32	32	100	0	164	0	1	-5	0	-4
C 33 Riparazione, manutenzione ed installazione di macchine ed apparecchiature	93	45	173	1	312	9	-1	4	0	12
D Fornitura di energia elettrica, gas, vapore e aria condizionata	59	14	22	6	101	11	0	-1	-1	9
E Fornitura di acqua; reti fognarie, attività di gestione dei rifiuti e risanamento	31	4	5	10	50	5	-1	-2	-1	1
F Costruzioni	967	484	3.973	63	5.487	74	5	105	3	187
<b>C+D+E Industria in senso stretto</b>	<b>1.050</b>	<b>523</b>	<b>1.142</b>	<b>46</b>	<b>2.761</b>	<b>40</b>	<b>-17</b>	<b>-9</b>	<b>-2</b>	<b>12</b>
<b>B+...+F Industria</b>	<b>2.023</b>	<b>1.007</b>	<b>5.115</b>	<b>110</b>	<b>8.255</b>	<b>114</b>	<b>-12</b>	<b>96</b>	<b>1</b>	<b>199</b>
G Commercio all'ingrosso e al dettaglio; riparazione di autoveicoli e motocicli	1.161	1.228	4.784	41	7.214	38	-37	-78	0	-77
G 45 Commercio all'ingrosso e al dettaglio e riparazione di autov.	188	218	710	2	1.118	6	-4	17	1	20
G 46 Commercio all'ingrosso (escluso quello di autoveicoli)	583	242	1.389	26	2.240	4	-3	-27	0	-26
G 47 Commercio al dettaglio (escluso quello di autoveicoli)	390	768	2.685	13	3.856	28	-30	-68	-1	-71
H Trasporto e magazzinaggio	231	110	654	48	1.043	11	-3	-18	-1	-11
I Attività dei servizi di alloggio e di ristorazione	641	949	1.121	32	2.743	25	-41	-27	1	-42
J Servizi di informazione e comunicazione	256	86	237	41	620	3	-2	9	-2	8
K Attività finanziarie e assicurative	133	61	530	5	729	10	0	2	0	12
L Attività immobiliari	1.026	711	259	26	2.022	38	-4	9	0	43
M Attività professionali, scientifiche e tecniche	582	158	468	81	1.289	28	-4	24	-5	43
M 69 Attività legali e contabilità	62	21	16	10	109	4	1	0	0	5
M 70 Attività di direzione aziendale e di consulenza gestionale.	229	47	122	19	417	13	-5	15	-2	21
M 71 Attività degli studi di architettura e d'ingegneria; coll..	94	12	18	9	133	-1	1	0	-1	-1
M 72 Ricerca scientifica e sviluppo	24	3	4	6	37	-2	0	0	1	-1
M 73 Pubblicità e ricerche di mercato	47	14	88	28	177	3	-3	4	-2	2
M 74 Altre attività professionali, scientifiche e tecniche	125	61	219	9	414	11	2	5	-1	17
M 75 Servizi veterinari	1	0	1	0	2	0	0	0	0	0
N Noleggio, agenzie di viaggio, servizi di supporto alle imprese escluso N782	247	100	590	77	1.014	5	-9	21	0	17
O Amministrazione pubblica e difesa; assicurazione sociale obbligatoria	0	0	0	2	2	0	0	0	0	0
P Istruzione	45	13	34	45	137	2	-1	6	0	7
Q Sanità e assistenza sociale	129	34	98	63	324	12	-1	0	1	12
R Attività artistiche, sportive, di intrattenimento e divertimento	247	241	162	150	800	6	0	4	6	16
S Altre attività di servizi	67	274	1.270	22	1.633	7	-8	7	-3	3
T Attività di famiglie e convivenze come datori di lavoro per personale domestico; produzione di beni e servizi Indifferenziati per uso proprio da parte di famiglie e convivenze	0	0	0	0	0	0	0	0	0	0
U Organizzazioni ed organismi extraterritoriali	0	0	0	0	0	0	0	0	0	0
<b>G+...+U Servizi</b>	<b>4.765</b>	<b>3.965</b>	<b>10.207</b>	<b>633</b>	<b>19.570</b>	<b>185</b>	<b>-110</b>	<b>-41</b>	<b>-3</b>	<b>31</b>
<b>NC Imprese non classificate</b>	<b>5</b>	<b>3</b>	<b>6</b>	<b>1</b>	<b>15</b>	<b>1</b>	<b>3</b>	<b>3</b>	<b>1</b>	<b>8</b>
<b>Totale</b>	<b>6.901</b>	<b>6.317</b>	<b>20.188</b>	<b>826</b>	<b>34.232</b>	<b>300</b>	<b>-117</b>	<b>-81</b>	<b>0</b>	<b>102</b>

Fonte: Elaborazioni Ires Emilia-Romagna su dati Infocamere Stockview.



**Tab.17 - Imprese artigiane attive in provincia di Ravenna per forma giuridica e settore di attività economica (dati assoluti, variazioni assolute)**

SETTORE DI ATTIVITÀ ECONOMICA (ATECO 2007)		DATI ASSOLUTI ANNO 2022					VARIAZIONE ASSOLUTA SU 2021				
		Società di capitale	Società di persone	Ditte individuali	Altre forme	Totale	Società di capitale	Società di persone	Ditte individuali	Altre forme	Totale
<b>Settore primario</b>		<b>1</b>	<b>17</b>	<b>42</b>	<b>0</b>	<b>60</b>	<b>0</b>	<b>0</b>	<b>1</b>	<b>0</b>	<b>1</b>
B	Estrazione di minerali da cave e miniere	0	0	0	0	0	0	0	0	0	0
<b>C Attività manifatturiere</b>		<b>264</b>	<b>448</b>	<b>1.059</b>	<b>0</b>	<b>1.771</b>	<b>5</b>	<b>-19</b>	<b>-6</b>	<b>0</b>	<b>-20</b>
C 10-11-12	Industrie alimentari, delle bevande e del tabacco	18	95	133	0	246	-5	-7	-2	0	-14
C 13	Industrie tessili	4	8	23	0	35	0	0	-1	0	-1
C 14	Confezione di articoli di abbigliamento; confezione di articoli in pelle e pelliccia	15	18	127	0	160	2	-2	2	0	2
C 15	Fabbricazione di articoli in pelle e simili	5	9	16	0	30	-1	0	-1	0	-2
C 16-31	Industria del legno e dei prodotti in legno e sughero; fabbricazione di articoli in paglia e materiali da intreccio	19	42	102	0	163	1	-1	5	0	5
C 17.18	Fabbricazione di carta e di prodotti di carta, Stampa e riproduzione di supporti registrati	12	22	29	0	63	1	-1	-1	0	-1
C 19-20	Fabbricazione di coke e prodotti derivanti dalla raffinazione del petrolio; prodotti chimici; prodotti farmaceutici di base e di preparati farmaceutici	2	3	0	0	5	0	0	0	0	0
C 21	Fabbricazione di prodotti farmaceutici di base e di preparati farmaceutici	0	0	0	0	0	0	0	0	0	0
C 22	Fabbricazione di articoli in gomma e materie plastiche	10	8	10	0	28	2	1	-2	0	1
C 23	Fabbricazione di altri prodotti della lavorazione di minerali non metalliferi	12	30	59	0	101	1	-2	-3	0	-4
C 24-25	Metallurgia; Fabbricazione di prodotti in metallo (esclusi macchinari e attrezzature)	90	109	220	0	419	3	-3	6	0	6
C 26	Fabbricazione di computer e prodotti di elettronica e ottica; apparecchi elettromedicali, apparecchi di misurazione e di orologi	5	8	12	0	25	0	1	-1	0	0
C 27	Fabbricazione di apparecchiature elettriche ed apparecchiature per uso domestico non elettriche	4	6	15	0	25	0	0	0	0	0
C 28	Fabbricazione di macchinari ed apparecchiature nca	23	19	38	0	80	-2	-4	-4	0	-10
C 29-30	Fabbricazione di autoveicoli, rimorchi e semirimorchi e di altri mezzi di trasporto	6	8	19	0	33	0	0	-3	0	-3
C 32	Altre industrie manifatturiere	12	25	96	0	133	0	0	-4	0	-4
C 33	Riparazione, manutenzione ed installazione di macchine ed apparecchiature	27	38	160	0	225	3	-1	3	0	5
D	Fornitura di energia elettrica, gas, vapore e aria condizionata	0	0	0	0	0	0	0	0	0	0
E	Fornitura di acqua; reti fognarie, attività di gestione dei rifiuti e risanamento	2	4	4	0	10	1	-1	0	0	0
F	Costruzioni	248	388	3.869	9	4.514	28	0	95	0	123
<b>C+D+E</b>	<b>Industria in senso stretto</b>	<b>266</b>	<b>452</b>	<b>1.063</b>	<b>0</b>	<b>1.781</b>	<b>6</b>	<b>-20</b>	<b>-6</b>	<b>0</b>	<b>-20</b>
<b>B+...+F</b>	<b>Industria</b>	<b>514</b>	<b>840</b>	<b>4.932</b>	<b>9</b>	<b>6.295</b>	<b>34</b>	<b>-20</b>	<b>89</b>	<b>0</b>	<b>103</b>
G	Commercio all'ingrosso e al dettaglio; riparazione di autoveicoli e motocicli	41	179	293	1	514	-1	-8	-1	0	-10
G 45	Commercio all'ingrosso e al dettaglio e riparazione di autov.	38	164	278	1	481	-1	-6	1	0	-6
G 46	Commercio all'ingrosso (escluso quello di autoveicoli)	2	2	1	0	5	0	0	0	0	0
G 47	Commercio al dettaglio (escluso quello di autoveicoli)	1	13	14	0	28	0	-2	-2	0	-4
H	Trasporto e magazzinaggio	29	77	611	15	732	3	-1	-19	0	-17
I	Attività dei servizi di alloggio e di ristorazione	22	166	358	0	546	0	-4	-6	0	-10
J	Servizi di informazione e comunicazione	11	24	100	3	138	0	0	-1	0	-1
K	Attività finanziarie e assicurative	0	0	0	0	0	0	0	0	0	0
L	Attività immobiliari	0	2	1	0	3	0	0	-1	0	-1
M	Attività professionali, scientifiche e tecniche	10	25	120	2	157	1	0	-4	0	-3
M 69	Attività legali e contabilità	0	0	1	0	1	0	0	0	0	0
M 70	Attività di direzione aziendale e di consulenza gestional..	0	0	0	1	1	0	0	0	0	0
M 71	Attività degli studi di architettura e d'ingegneria; coll..	1	2	3	1	7	0	0	-1	0	-1
M 72	Ricerca scientifica e sviluppo	0	0	0	0	0	0	0	0	0	0
M 73	Pubblicità e ricerche di mercato	1	3	8	0	12	0	-1	-1	0	-2
M 74	Altre attività professionali, scientifiche e tecniche	8	20	108	0	136	1	1	-2	0	0
M 75	Servizi veterinari	0	0	0	0	0	0	0	0	0	0
N	Noleggio, agenzie di viaggio, servizi di supporto alle imprese escluso N782	20	35	315	0	370	2	-3	9	0	8
O	Amministrazione pubblica e difesa; assicurazione sociale obbligatoria	0	0	0	0	0	0	0	0	0	0
P	Istruzione	0	4	3	0	7	0	0	0	0	0
Q	Sanità e assistenza sociale	2	7	38	0	47	0	0	0	0	0
R	Attività artistiche, sportive, di intrattenimento e divertimento	1	8	29	0	38	0	0	4	0	4
S	Altre attività di servizi	22	226	1.158	0	1.406	1	-4	5	0	2
T	Attività di famiglie e convivenze come datori di lavoro per personale domestico; produzione di beni e servizi Indifferenziati per uso proprio da parte di famiglie e convivenze	0	0	0	0	0	0	0	0	0	0
U	Organizzazioni ed organismi extraterritoriali	0	0	0	0	0	0	0	0	0	0
<b>G+...+U</b>	<b>Servizi</b>	<b>158</b>	<b>753</b>	<b>3.026</b>	<b>21</b>	<b>3.958</b>	<b>6</b>	<b>-20</b>	<b>-14</b>	<b>0</b>	<b>-28</b>
<b>NC</b>	<b>Imprese non classificate</b>	<b>2</b>	<b>0</b>	<b>5</b>	<b>0</b>	<b>7</b>	<b>0</b>	<b>0</b>	<b>2</b>	<b>0</b>	<b>2</b>
<b>Totale</b>		<b>675</b>	<b>1.610</b>	<b>8.005</b>	<b>30</b>	<b>10.320</b>	<b>40</b>	<b>-40</b>	<b>78</b>	<b>0</b>	<b>78</b>

**Fonte:** Elaborazioni Ires Emilia-Romagna su dati Infocamere Stockview.

**Tab.18 - Ore di cassa integrazione autorizzate in provincia di Ravenna per settore di attività economica, classificazione INPS (dati assoluti, variazione percentuale)**

SETTORE ATTIVITÀ ECONOMICA (INPS)	ANNO					var% 2018/2019	var% 2019/2020	var% 2020/2021	var% 2021/2022
	2018	2019	2020	2021	2022				
Attività economiche connesse con l'agricoltura	-	-	49.530	9.498	-	-	-	-80,8	-100,0
Estrazione minerali metalliferi e non	-	14.619	253.435	134.324	69.669	-	1.633,6	-47,0	-48,1
Legno	21.514	20.710	113.904	51.359	16.670	-3,7	450,0	-54,9	-67,5
Alimentari	1.220	-	514.619	329.336	19.786	-100,0	-	-36,0	-94,0
Metallurgiche	3.759	5.898	1.462.457	110.172	7.800	56,9	24.695,8	-92,5	-92,9
Meccaniche	166.323	623.351	6.396.773	2.223.438	306.400	274,8	926,2	-65,2	-86,2
Tessili	-	-	12.621	201.203	44.123	-	-	1.494,2	-78,1
Abbigliamento	3.670	-	303.560	197.642	379.006	-100,0	-	-34,9	91,8
Chimica, petrolchimica, gomma e materie plastiche	9.930	71.292	1.287.369	285.277	27.753	617,9	1.705,8	-77,8	-90,3
Pelli, cuoio e calzature	-	832	93.344	16.660	33.026	-	11.119,2	-82,2	98,2
Lavorazione minerali non metalliferi	276.559	65.889	1.193.039	646.449	135.080	-76,2	1.710,7	-45,8	-79,1
Carta, stampa ed editoria	1.316	470	353.226	152.700	13.658	-64,3	75.054,5	-56,8	-91,1
Installazione impianti per l'edilizia	8.238	141	465.956	71.845	244.215	-98,3	330.365,2	-84,6	239,9
Energia elettrica, gas e acqua	-	-	113.007	-	-	-	-	-100,0	-
Trasporti e comunicazioni	44.694	65.672	728.467	180.702	57.174	46,9	1.009,3	-75,2	-68,4
Tabacchicoltura	-	-	-	-	-	-	-	-	-
Servizi	-	-	75.630	49.729	1.510	-	-	-34,2	-97,0
Varie	1.008	40.653	129.969	47.842	14.840	3.933,0	219,7	-63,2	-69,0
<b>INDUSTRIA + ARTIGIANATO</b>	<b>538.231</b>	<b>909.527</b>	<b>13.546.906</b>	<b>4.708.176</b>	<b>1.370.710</b>	<b>69,0</b>	<b>1.389,4</b>	<b>-65,2</b>	<b>-70,9</b>
Industria edile	58.862	718.322	1.274.610	702.187	170.687	1.120,3	77,4	-44,9	-75,7
Artigianato edile	41.287	30.297	336.691	99.591	29.006	-26,6	1.011,3	-70,4	-70,9
Industria lapidei	819	188	5.350	7.440	38	-77,0	2.745,7	39,1	-99,5
Artigianato lapidei	-	-	-	-	-	-	-	-	-
<b>EDILIZIA</b>	<b>100.968</b>	<b>748.807</b>	<b>1.616.651</b>	<b>809.218</b>	<b>199.731</b>	<b>641,6</b>	<b>115,9</b>	<b>-49,9</b>	<b>-75,3</b>
<b>COMMERCIO</b>	<b>136.125</b>	<b>37.372</b>	<b>4.906.616</b>	<b>2.525.640</b>	<b>125.077</b>	<b>-72,5</b>	<b>13.029,1</b>	<b>-48,5</b>	<b>-95,0</b>
<b>ALTRI SERVIZI</b>	<b>-</b>	<b>-</b>	<b>141.931</b>	<b>85.873</b>	<b>682</b>	<b>-</b>	<b>-</b>	<b>-39,5</b>	<b>-99,2</b>
<b>Totale</b>	<b>775.324</b>	<b>1.695.706</b>	<b>20.212.104</b>	<b>8.128.907</b>	<b>1.696.200</b>	<b>118,7</b>	<b>1.092,0</b>	<b>-59,8</b>	<b>-79,1</b>

Fonte: Elaborazioni Ires Emilia-Romagna su banca dati Inps (Osservatorio Cassa Integrazione Guadagni - Ore autorizzate).

**Tab.19 - Ore di cassa integrazione in provincia di Ravenna per tipologia di intervento confronto con il comparto artigiano (dati assoluti, composizione e incidenze percentuali)**

TIPOLOGIA INTERVENTO	N					%				
	2018	2019	2020	2021	2022	2018	2019	2020	2021	2022
CIGO	347.473	426.453	14.282.234	4.918.075	1.004.405	44,8	25,1	70,7	60,5	59,2
CIGS	427.460	1.269.253	804.387	495.983	629.325	55,1	74,9	4,0	6,1	37,1
CIG in Deroga	391	-	5.125.483	2.714.849	62.470	0,1	0,0	25,4	33,4	3,7
<b>Totale</b>	<b>775.324</b>	<b>1.695.706</b>	<b>20.212.104</b>	<b>8.128.907</b>	<b>1.696.200</b>	<b>100,0</b>	<b>100,0</b>	<b>100,0</b>	<b>100,0</b>	<b>100,0</b>
TIPOLOGIA INTERVENTO	ORE					QUOTA SU TOTALE ORE				
CIGO - artigiano	-	-	-	-	-	0,0	0,0	0,0	0,0	0,0
CIGS - artigiano	-	-	-	-	-	0,0	0,0	0,0	0,0	0,0
Cig in Deroga - artigiano	-	-	76.894	106.049	-	0,0	-	1,5	3,9	0,0
<b>Totale -artigiano</b>	<b>-</b>	<b>-</b>	<b>76.894</b>	<b>106.049</b>	<b>-</b>	<b>0,0</b>	<b>0,0</b>	<b>0,4</b>	<b>1,3</b>	<b>0,0</b>

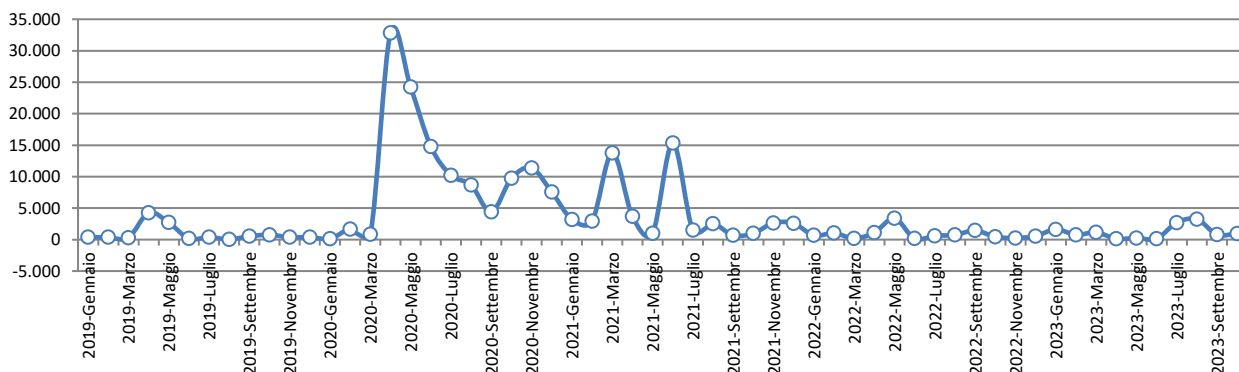
Fonte: Elaborazioni Ires Emilia-Romagna su banca dati Inps (Osservatorio Cassa Integrazione Guadagni - Ore autorizzate).

**Tab.20 - Ore di cassa integrazione in provincia di Ravenna per tipologia di intervento e settore di attività, anno 2022 (dati assoluti, variazione rispetto all'anno precedente e peso sul totale interventi)**

SETTORE ATTIVITÀ ECONOMICA (INPS)	CIG ordinaria			CIG straordinaria			CIG in deroga			CIG totale	
	N	%	var %	N	%	var %	N	%	var %	N	var %
Attività economiche connesse con l'agricoltura	-	-	-100,0	-	-	-	-	-	-	-	-100
Estrazione minerali metalliferi e non	69.669	100	-48,1	-	-	-	-	-	-	69.669	-48
Legno	16.670	100	-67,5	-	-	-	-	-	-	16.670	-68
Alimentari	19.786	100	-94,0	-	-	-	-	-	-100,0	19.786	-94
Metallurgiche	7.800	100	-92,9	-	-	-	-	-	-	7.800	-93
Meccaniche	298.080	97	-85,8	8.320	3	-93,0	-	-	-100,0	306.400	-86
Tessili	44.123	100	-78,0	-	-	-	-	-	-100,0	44.123	-78
Abbigliamento	379.006	100	95,2	-	-	-	-	-	-100,0	379.006	92
Chimica, petrolchimica, gomma e materie plastiche	27.753	100	-90,1	-	-	-	-	-	-100,0	27.753	-90
Pelli, cuoio e calzature	33.026	100	100,5	-	-	-	-	-	-100,0	33.026	98
Lavorazione minerali non metalliferi	-	-	-100,0	135.080	100	-	-	-	-100,0	135.080	-79
Carta, stampa ed editoria	13.658	100	-90,8	-	-	-	-	-	-100,0	13.658	-91
Installazione impianti per l'edilizia	4.655	2	-93,5	239.560	98	-	-	-	-100,0	244.215	240
Energia elettrica, gas e acqua	-	-	-	-	-	-	-	-	-	-	-
Trasporti e comunicazioni	19.708	34	-80,1	37.466	66	-54,1	-	-	-	57.174	-68
Tabacchicoltura	-	-	-	-	-	-	-	-	-	-	-
Servizi	-	-	-	-	-	-	1.510	100	-97,0	1.510	-97
Varie	-	-	-100,0	14.840	100	90,8	-	-	-100,0	14.840	-69
<b>INDUSTRIA + ARTIGIANATO</b>	<b>933.934</b>	<b>68</b>	<b>-78,5</b>	<b>435.266</b>	<b>32</b>	<b>109,5</b>	<b>1.510</b>	<b>0</b>	<b>-99,1</b>	<b>1.370.710</b>	<b>-71</b>
Industria edile	41.427	24	-91,3	129.260	76	-42,6	-	-	-	170.687	-76
Artigianato edile	29.006	100	-70,9	-	-	-	-	-	-	29.006	-71
Industria lapidei	38	100	-99,5	-	-	-	-	-	-	38	-99
Artigianato lapidei	-	-	-	-	-	-	-	-	-	-	-
<b>EDILIZIA</b>	<b>70.471</b>	<b>35</b>	<b>-87,9</b>	<b>129.260</b>	<b>65</b>	<b>-42,6</b>	<b>-</b>	<b>-</b>	<b>-</b>	<b>199.731</b>	<b>-75</b>
<b>COMMERCIO</b>	<b>-</b>	<b>-</b>	<b>-</b>	<b>64.799</b>	<b>52</b>	<b>2,7</b>	<b>60.278</b>	<b>48</b>	<b>-97,6</b>	<b>125.077</b>	<b>-95</b>
<b>ALTRI SERVIZI</b>	<b>-</b>	<b>-</b>	<b>-</b>	<b>-</b>	<b>-</b>	<b>-</b>	<b>682</b>	<b>100</b>	<b>-99,2</b>	<b>682</b>	<b>-99</b>
<b>Totale</b>	<b>1.004.405</b>	<b>59,2</b>	<b>-79,6</b>	<b>629.325</b>	<b>37</b>	<b>26,9</b>	<b>62.470</b>	<b>4</b>	<b>-97,7</b>	<b>1.696.200</b>	<b>-79,1</b>

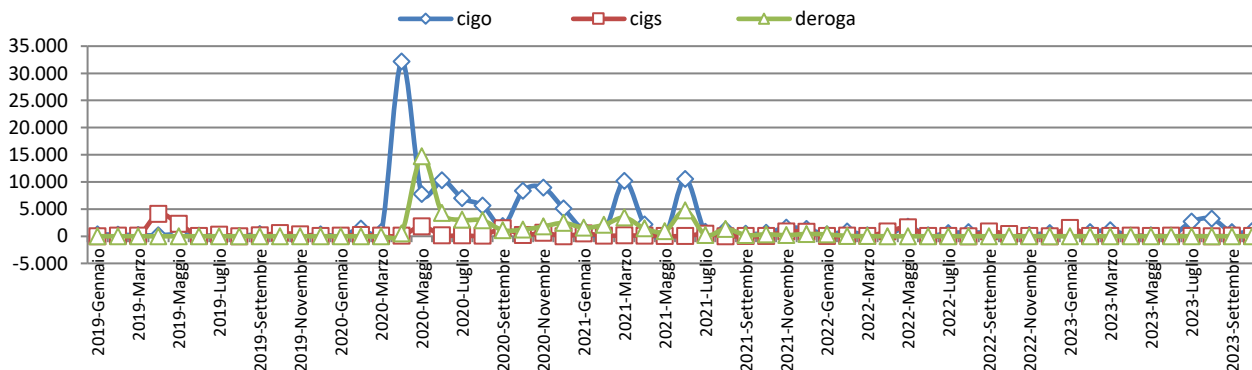
Fonte: Elaborazioni Ires Emilia-Romagna su banca dati Inps (Osservatorio Cassa Integrazione Guadagni - Ore autorizzate).

**Fig.11 - Andamento dei lavoratori equivalenti interessati da CIG "a zero ore" (scenario 100%)**



Fonte: Elaborazioni Ires Emilia-Romagna su banca dati Inps (Osservatorio Cassa Integrazione Guadagni - Ore autorizzate).

**Fig.12 - Andamento dei lavoratori equivalenti interessati da CIG "a zero ore" (scenario 100%) per tipologia di intervento**



Fonte: Elaborazioni Ires Emilia-Romagna su banca dati Inps (Osservatorio Cassa Integrazione Guadagni - Ore autorizzate).

**Tab.21 - Tasso di occupazione, 15-64 anni, per sesso e provincia (tassi)**

		ANNO				
		2018	2019	2020	2021	2022
Emilia-Romagna	Maschi	76,6	76,6	74,9	75,3	76,0
	Femmine	62,7	64,1	61,5	61,6	63,4
	<b>Totale</b>	<b>69,6</b>	<b>70,4</b>	<b>68,2</b>	<b>68,5</b>	<b>69,7</b>
Ravenna	Maschi	75,0	76,8	73,9	76,5	77,2
	Femmine	61,3	64,5	60,4	62,2	63,1
	<b>Totale</b>	<b>68,1</b>	<b>70,7</b>	<b>67,2</b>	<b>69,4</b>	<b>70,2</b>

Fonte: Elaborazioni Ires Emilia-Romagna su dati Istat.

**Tab.22 - Tasso di attività - 15-64 anni, per sesso e provincia (tassi)**

		ANNO				
		2018	2019	2020	2021	2022
Emilia-Romagna	Maschi	80,3	80,4	78,9	78,5	79,3
	Femmine	67,6	68,7	66,2	66,5	67,6
	<b>Totale</b>	<b>74,0</b>	<b>74,6</b>	<b>72,6</b>	<b>72,5</b>	<b>73,5</b>
Ravenna	Maschi	78,3	79,3	77,7	80,3	80,2
	Femmine	66,6	68,9	66,8	67,9	68,3
	<b>Totale</b>	<b>72,5</b>	<b>74,1</b>	<b>72,2</b>	<b>74,1</b>	<b>74,2</b>

Fonte: Elaborazioni Ires Emilia-Romagna su dati Istat.

**Tab.23 - Tasso di disoccupazione - 15 anni e più, per sesso e provincia (tassi)**

		ANNO				
		2018	2019	2020	2021	2022
Emilia-Romagna	Maschi	4,6	4,7	5,0	4,0	4,1
	Femmine	7,3	6,6	7,0	7,2	6,2
	<b>Totale</b>	<b>5,8</b>	<b>5,6</b>	<b>5,9</b>	<b>5,5</b>	<b>5,0</b>
Ravenna	Maschi	4,1	3,1	4,7	4,6	3,6
	Femmine	7,8	6,3	9,4	8,2	7,6
	<b>Totale</b>	<b>5,8</b>	<b>4,6</b>	<b>6,9</b>	<b>6,2</b>	<b>5,4</b>

Fonte: Elaborazioni Ires Emilia-Romagna su dati Istat.

**Tab.24 - Tasso di inattività - 15-64 anni, per sesso e provincia (tassi)**

		ANNO				
		2018	2019	2020	2021	2022
Emilia-Romagna	Maschi	19,7	19,6	21,1	21,5	20,7
	Femmine	32,4	31,3	33,8	33,5	32,4
	<b>Totale</b>	<b>26,0</b>	<b>25,4</b>	<b>27,4</b>	<b>27,5</b>	<b>26,5</b>
Ravenna	Maschi	21,7	20,7	22,3	19,7	19,8
	Femmine	33,4	31,1	33,2	32,1	31,7
	<b>Totale</b>	<b>27,5</b>	<b>25,9</b>	<b>27,8</b>	<b>25,9</b>	<b>25,8</b>

Fonte: Elaborazioni Ires Emilia-Romagna su dati Istat.

**Tab.25 - Occupati - 15 anni e più, per sesso e provincia (dati assoluti)**

		ANNO				
		2018	2019	2020	2021	2022
Emilia-Romagna	Maschi	1.101.954	1.110.597	1.087.391	1.097.504	1.103.140
	Femmine	894.381	915.415	878.847	880.939	898.132
	<b>Totale</b>	<b>1.996.335</b>	<b>2.026.012</b>	<b>1.966.237</b>	<b>1.978.442</b>	<b>2.001.272</b>
Ravenna	Maschi	94.873	95.951	91.932	95.537	96.121
	Femmine	75.599	78.901	73.736	76.146	76.324
	<b>Totale</b>	<b>170.472</b>	<b>174.852</b>	<b>165.669</b>	<b>171.683</b>	<b>172.445</b>

Fonte: Elaborazioni Ires Emilia-Romagna su dati Istat.

**Tab.26 - Occupati - 15 anni e più, per sesso e provincia (variazioni percentuali)**

		ANNO			
		2019	2020	2021	2022
Emilia-Romagna	Maschi	0,8	-2,1	0,9	0,5
	Femmine	2,4	-4,0	0,2	2,0
	<b>Totale</b>	<b>1,5</b>	<b>-3,0</b>	<b>0,6</b>	<b>1,2</b>
Ravenna	Maschi	1,1	-4,2	3,9	0,6
	Femmine	4,4	-6,5	3,3	0,2
	<b>Totale</b>	<b>2,6</b>	<b>-5,3</b>	<b>3,6</b>	<b>0,4</b>

Fonte: Elaborazioni Ires Emilia-Romagna su dati Istat.

**Tab.27 - Occupati - 15 anni e più, per settore di attività economica e provincia (dati assoluti)**

		ANNO				
		2018	2019	2020	2021	2022
Emilia-Romagna	<b>Totale</b>	<b>1.996.335</b>	<b>2.026.012</b>	<b>1.966.237</b>	<b>1.978.442</b>	<b>2.001.272</b>
	Agricoltura	68.821	71.984	81.366	74.546	65.988
	Industria in senso stretto	529.972	552.609	521.790	532.643	542.446
	Costruzioni	104.535	103.472	105.490	117.892	126.546
	Commercio, alberghi e ristoranti (g,i)	401.834	380.371	351.240	344.558	360.310
	Altre attività dei servizi (j-u)	891.173	917.577	906.351	908.804	905.983
Ravenna	<b>Totale</b>	<b>170.472</b>	<b>174.852</b>	<b>165.669</b>	<b>171.683</b>	<b>172.445</b>
	Agricoltura	8.243	8.423	8.871	10.770	10.064
	Industria in senso stretto	39.751	39.576	40.911	38.532	38.722
	Costruzioni	11.533	10.834	8.345	10.128	12.464
	Commercio, alberghi e ristoranti (g,i)	35.191	36.232	31.352	37.532	35.526
	Altre attività dei servizi (j-u)	75.753	79.787	76.190	74.722	75.669

Fonte: Elaborazioni Ires Emilia-Romagna su dati Istat.

**Tab.28 - Occupati - 15 anni e più, per settore di attività economica e provincia (variazioni percentuali)**

		ANNO			
		2019	2020	2021	2022
Emilia-Romagna	<b>Totale</b>	<b>1,5</b>	<b>-3,0</b>	<b>0,6</b>	<b>1,2</b>
	Agricoltura	4,6	13,0	-8,4	-11,5
	Industria in senso stretto	4,3	-5,6	2,1	1,8
	Costruzioni	-1,0	2,0	11,8	7,3
	Commercio, alberghi e ristoranti (g,i)	-5,3	-7,7	-1,9	4,6
	Altre attività dei servizi (j-u)	3,0	-1,2	0,3	-0,3
Ravenna	<b>Totale</b>	<b>2,6</b>	<b>-5,3</b>	<b>3,6</b>	<b>0,4</b>
	Agricoltura	2,2	5,3	21,4	-6,6
	Industria in senso stretto	-0,4	3,4	-5,8	0,5
	Costruzioni	-6,1	-23,0	21,4	23,1
	Commercio, alberghi e ristoranti (g,i)	3,0	-13,5	19,7	-5,3
	Altre attività dei servizi (j-u)	5,3	-4,5	-1,9	1,3

Fonte: Elaborazioni Ires Emilia-Romagna su dati Istat.

**Tab.29 - Occupati - 15 anni e più, per posizione professionale e provincia (dati assoluti)**

		ANNO				
		2018	2019	2020	2021	2022
Emilia-Romagna	dipendenti	1.554.977	1.577.547	1.539.050	1.560.161	1.590.109
	indipendenti	441.358	448.465	427.188	418.282	411.163
	<b>totale</b>	<b>1.996.335</b>	<b>2.026.012</b>	<b>1.966.238</b>	<b>1.978.443</b>	<b>2.001.272</b>
Ravenna	dipendenti	133.045	135.963	127.747	133.320	137.871
	indipendenti	37.427	38.889	37.922	38.363	34.574
	<b>totale</b>	<b>170.472</b>	<b>174.852</b>	<b>165.669</b>	<b>171.683</b>	<b>172.445</b>

Fonte: Elaborazioni Ires Emilia-Romagna su dati Istat.

**Tab.30 - Occupati - 15 anni e più, per posizione professionale e provincia (variazioni percentuali)**

		ANNO			
		2019	2020	2021	2022
Emilia-Romagna	dipendenti	1,5	-2,4	1,4	1,9
	indipendenti	1,6	-4,7	-2,1	-1,7
	<b>totale</b>	<b>1,5</b>	<b>-3,0</b>	<b>0,6</b>	<b>1,2</b>
Ravenna	dipendenti	2,2	-6,0	4,4	3,4
	indipendenti	3,9	-2,5	1,2	-9,9
	<b>totale</b>	<b>2,6</b>	<b>-5,3</b>	<b>3,6</b>	<b>0,4</b>

Fonte: Elaborazioni Ires Emilia-Romagna su dati Istat.

**Tab.31 - Disoccupati - 15 anni e più, per sesso e provincia (dati assoluti)**

		ANNO				
		2018	2019	2020	2021	2022
Emilia-Romagna	Maschi	52.957	53.839	56.402	45.274	46.430
	Femmine	69.924	64.565	66.178	68.414	58.868
	<b>Totale</b>	<b>122.881</b>	<b>118.405</b>	<b>122.581</b>	<b>113.688</b>	<b>105.299</b>
Ravenna	Maschi	3.955	3.063	4.521	4.548	3.578
	Femmine	6.367	5.306	7.667	6.758	6.241
	<b>Totale</b>	<b>10.323</b>	<b>8.369</b>	<b>12.189</b>	<b>11.306</b>	<b>9.818</b>

Fonte: Elaborazioni Ires Emilia-Romagna su dati Istat.

**Tab.32 - Disoccupati - 15 anni e più, per sesso e provincia (variazioni percentuali)**

		ANNO				
		2019	2020	2021	2022	
Emilia-Romagna	dipendenti		1,7	4,8	-19,7	2,6
	indipendenti		-7,7	2,5	3,4	-14,0
	<b>totale</b>		<b>-3,6</b>	<b>3,5</b>	<b>-7,3</b>	<b>-7,4</b>
Ravenna	dipendenti		-22,6	47,6	0,6	-21,3
	indipendenti		-16,7	44,5	-11,9	-7,7
	<b>totale</b>		<b>-18,9</b>	<b>45,6</b>	<b>-7,2</b>	<b>-13,2</b>

Fonte: Elaborazioni Ires Emilia-Romagna su dati Istat.

**Tab.33 - Forze di lavoro - 15 anni e più, per sesso e provincia (dati assoluti)**

		ANNO				
		2018	2019	2020	2021	2022
Emilia-Romagna	Maschi	1.154.911	1.164.437	1.143.793	1.142.778	1.149.570
	Femmine	964.305	979.980	945.025	949.352	957.001
	<b>Totale</b>	<b>2.119.216</b>	<b>2.144.417</b>	<b>2.088.818</b>	<b>2.092.130</b>	<b>2.106.571</b>
Ravenna	Maschi	98.828	99.014	96.454	100.085	99.699
	Femmine	81.967	84.207	81.404	82.904	82.564
	<b>Totale</b>	<b>180.795</b>	<b>183.221</b>	<b>177.857</b>	<b>182.989</b>	<b>182.263</b>

Fonte: Elaborazioni Ires Emilia-Romagna su dati Istat.

**Tab.34 - Forze di lavoro - 15 anni e più, per sesso e provincia (variazioni percentuali)**

		ANNO				
		2019	2020	2021	2022	
Emilia-Romagna	Maschi		0,8	-1,8	-0,1	0,6
	Femmine		1,6	-3,6	0,5	0,8
	<b>Totale</b>		<b>1,2</b>	<b>-2,6</b>	<b>0,2</b>	<b>0,7</b>
Ravenna	Maschi		0,2	-2,6	3,8	-0,4
	Femmine		2,7	-3,3	1,8	-0,4
	<b>Totale</b>		<b>1,3</b>	<b>-2,9</b>	<b>2,9</b>	<b>-0,4</b>

Fonte: Elaborazioni Ires Emilia-Romagna su dati Istat.

**Tab.35 - Inattivi - 15-64 anni, per sesso e provincia (dati assoluti)**

		ANNO				
		2018	2019	2020	2021	2022
Emilia-Romagna	Maschi	272.070	271.810	293.911	298.465	288.016
	Femmine	451.301	436.586	471.168	466.113	449.272
	<b>Totale</b>	<b>723.371</b>	<b>708.396</b>	<b>765.079</b>	<b>764.578</b>	<b>737.288</b>
Ravenna	Maschi	25.960	24.724	26.582	23.398	23.726
	Femmine	40.112	37.165	39.721	38.288	37.654
	<b>Totale</b>	<b>66.072</b>	<b>61.888</b>	<b>66.303</b>	<b>61.685</b>	<b>61.379</b>

Fonte: Elaborazioni Ires Emilia-Romagna su dati Istat.

**Tab.36 - Inattivi - 15-64 anni, per sesso e provincia (variazioni percentuali)**

		ANNO				
		2019	2020	2021	2022	
Emilia-Romagna	Maschi		-0,1	8,1	1,5	-3,5
	Femmine		-3,3	7,9	-1,1	-3,6
	<b>Totale</b>		<b>-2,1</b>	<b>8,0</b>	<b>-0,1</b>	<b>-3,6</b>
Ravenna	Maschi		-4,8	7,5	-12,0	1,4
	Femmine		-7,3	6,9	-3,6	-1,7
	<b>Totale</b>		<b>-6,3</b>	<b>7,1</b>	<b>-7,0</b>	<b>-0,5</b>

Fonte: Elaborazioni Ires Emilia-Romagna su dati Istat.

**Tab.37 - Condizione professionale della popolazione di 15 anni e più (valori assoluti)**

		ANNO				
		2018	2019	2020	2021	2022
Emilia-Romagna	Occupati	1.996.335	2.026.012	1.966.237	1.978.442	2.001.272
	Disoccupati	122.881	118.405	122.581	113.688	105.299
	Inattivi	1.709.613	1.697.519	1.761.238	1.752.368	1.735.860
	<b>Totale</b>	<b>3.828.829</b>	<b>3.841.936</b>	<b>3.850.056</b>	<b>3.844.498</b>	<b>3.842.431</b>
Ravenna	Occupati	170.472	174.852	165.669	171.683	172.445
	Disoccupati	10.323	8.369	12.189	11.306	9.818
	Inattivi	155.925	152.891	158.150	152.735	153.828
	<b>Totale</b>	<b>336.720</b>	<b>336.112</b>	<b>336.008</b>	<b>335.724</b>	<b>336.091</b>

Fonte: Elaborazioni Ires Emilia-Romagna su dati Istat.

**Tab.38 - Condizione professionale della popolazione di 15 anni e più (incidenze percentuali)**

		ANNO				
		2018	2019	2020	2021	2022
Emilia-Romagna	Occupati	52,1	52,7	51,1	51,5	52,1
	Disoccupati	3,2	3,1	3,2	3,0	2,7
	Inattivi	44,7	44,2	45,7	45,6	45,2
	<b>Totale</b>	<b>100,0</b>	<b>100,0</b>	<b>100,0</b>	<b>100,0</b>	<b>100,0</b>
Ravenna	Occupati	50,6	52,0	49,3	51,1	51,3
	Disoccupati	3,1	2,5	3,6	3,4	2,9
	Inattivi	46,3	45,5	47,1	45,5	45,8
	<b>Totale</b>	<b>100,0</b>	<b>100,0</b>	<b>100,0</b>	<b>100,0</b>	<b>100,0</b>

Fonte: Elaborazioni Ires Emilia-Romagna su dati Istat.

**Tab.39 - Cessazione dei rapporti di lavoro per motivo di cessazione (valori assoluti)**

	Ravenna				Emilia-Romagna			
	Media (2015-2019)	2020	2021	2022	Media (2015-2019)	2020	2021	2022
Licenziamento di natura economica	5.062	2.809	2.983	3.226	52.696	27.428	28.543	36.562
Licenziamento di natura disciplinare	638	732	1.246	1.925	8.363	10.743	16.111	22.659
Dimissioni	10.316	9.998	13.617	15.657	133.104	129.687	182.208	206.368
Fine contratto	40.834	39.313	40.649	46.547	353.999	334.969	356.408	411.453
Risoluzione consensuale	290	221	487	182	2.905	2.797	5.490	3.014
Altre motivazioni	3.735	2.992	2.732	2.824	32.079	27.133	26.172	26.475
<b>Totale</b>	<b>60.876</b>	<b>56.065</b>	<b>61.714</b>	<b>70.361</b>	<b>583.147</b>	<b>532.757</b>	<b>614.932</b>	<b>706.531</b>

Fonte: Elaborazioni Ires Emilia-Romagna su dati Istat.

**Tab.40 - Numero di lavoratori per qualifica professionale (dati assoluti, variazioni percentuali)**

QUALIFICA PROFESSIONALE	N				Var.%		
	2019	2020	2021	2022	2020	2021	2022
Operai	70.507	66.380	69.364	72.910	-5,9	4,5	5,1
Impiegati	38.360	38.647	39.795	40.776	0,7	3,0	2,5
Quadri	2.780	2.718	2.708	2.697	-2,2	-0,4	-0,4
Dirigenti	583	600	589	592	2,9	-1,8	0,5
Apprendisti	7.105	6.527	6.676	7.002	-8,1	2,3	4,9
Altro	74	89	89	82	20,3	0,0	-7,9
<b>Totale</b>	<b>119.409</b>	<b>114.961</b>	<b>119.221</b>	<b>124.059</b>	<b>-3,7</b>	<b>3,7</b>	<b>4,1</b>
Operai	795.493	760.570	799.620	834.291	-4,4	5,1	4,3
Impiegati	546.514	550.354	566.689	584.045	0,7	3,0	3,1
Quadri	42.478	42.350	43.227	45.503	-0,3	2,1	5,3
Dirigenti	10.399	10.339	10.436	10.736	-0,6	0,9	2,9
Apprendisti	69.851	64.846	66.352	68.580	-7,2	2,3	3,4
Altro	2.529	2.195	2.118	2.240	-13,2	-3,5	5,8
<b>Totale</b>	<b>1.467.264</b>	<b>1.430.654</b>	<b>1.488.442</b>	<b>1.545.395</b>	<b>-2,5</b>	<b>4,0</b>	<b>3,8</b>

Fonte: Inps - Osservatorio sui Lavoratori Dipendenti.

**Tab.41 - Numero di lavoratori per qualifica professionale e genere in provincia di Ravenna (dati assoluti, variazioni percentuali)**

QUALIFICA PROFESSIONALE	N				Var.%		
	2019	2020	2021	2022	2020	2021	2022
Operai	44.176	42.353	44.252	45.748	-4,1	4,5	3,4
Impiegati	14.972	14.941	15.327	15.550	-0,2	2,6	1,5
Quadri	1.997	1.933	1.907	1.888	-3,2	-1,3	-1,0
Dirigenti	527	545	534	535	3,4	-2,0	0,2
Apprendisti	3.926	3.631	3.685	3.986	-7,5	1,5	8,2
Altro	26	24	29	26	-7,7	20,8	-10,3
<b>Totale</b>	<b>65.624</b>	<b>63.427</b>	<b>65.734</b>	<b>67.733</b>	<b>-3,3</b>	<b>3,6</b>	<b>3,0</b>
Operai	26.331	24.027	25.112	27.162	-8,8	4,5	8,2
Impiegati	23.388	23.706	24.468	25.226	1,4	3,2	3,1
Quadri	783	785	801	809	0,3	2,0	1,0
Dirigenti	56	55	55	57	-1,8	0,0	3,6
Apprendisti	3.179	2.896	2.991	3.016	-8,9	3,3	0,8
Altro	48	65	60	56	35,4	-7,7	-6,7
<b>Totale</b>	<b>53.785</b>	<b>51.534</b>	<b>53.487</b>	<b>56.326</b>	<b>-4,2</b>	<b>3,8</b>	<b>5,3</b>

Fonte: Inps - Osservatorio sui Lavoratori Dipendenti.

**Tab.42 - Numero di lavoratori per genere (dati assoluti, incidenze percentuali)**

QUALIFICA PROFESSIONALE	N				Quota su totale		
	2019	2020	2021	2022	2020	2021	2022
Maschi	65.624	63.427	65.734	67.733	55,2	55,1	54,6
Femmine	53.785	51.534	53.487	56.326	44,8	44,9	45,4
<b>Totale</b>	<b>119.409</b>	<b>114.961</b>	<b>119.221</b>	<b>124.059</b>	<b>100,0</b>	<b>100,0</b>	<b>100,0</b>
Maschi	817.464	798.149	831.372	861.144	55,8	55,9	55,7
Femmine	649.800	632.505	657.070	684.251	44,2	44,1	44,3
<b>Totale</b>	<b>1.467.264</b>	<b>1.430.654</b>	<b>1.488.442</b>	<b>1.545.395</b>	<b>100,0</b>	<b>100,0</b>	<b>100,0</b>

Fonte: Inps - Osservatorio sui Lavoratori Dipendenti.

**Tab.43 - Retribuzione nell'anno per qualifica professionale (dati assoluti, variazioni percentuali)**

QUALIFICA PROFESSIONALE	N				Var.%		
	2019	2020	2021	2022	2020	2021	2022
Operai	1.188.029.410	1.071.132.396	1.199.386.023	1.289.744.029	-9,8	12,0	7,5
Impiegati	1.029.660.138	982.768.540	1.058.377.336	1.107.305.892	-4,6	7,7	4,6
Quadri	173.844.822	165.796.313	169.128.838	174.772.118	-4,6	2,0	3,3
Dirigenti	75.487.447	75.902.412	76.541.059	80.320.877	0,5	0,8	4,9
Apprendisti	81.763.323	71.269.144	76.327.517	85.300.025	-12,8	7,1	11,8
Altro	1.382.462	1.563.228	1.613.673	1.543.928	13,1	3,2	-4,3
<b>Totale</b>	<b>2.550.167.602</b>	<b>2.368.432.033</b>	<b>2.581.374.446</b>	<b>2.738.986.869</b>	<b>-7,1</b>	<b>9,0</b>	<b>6,1</b>
Operai	14.544.991.757	13.007.165.501	14.726.557.494	15.923.760.748	-10,6	13,2	8,1
Impiegati	15.037.794.660	14.242.123.314	15.440.397.508	16.333.082.045	-5,3	8,4	5,8
Quadri	2.758.543.951	2.716.140.200	2.842.778.361	3.075.148.646	-1,5	4,7	8,2
Dirigenti	1.529.288.230	1.494.557.432	1.554.936.230	1.685.869.736	-2,3	4,0	8,4
Apprendisti	937.735.065	815.569.297	867.585.350	939.610.571	-13,0	6,4	8,3
Altro	48.681.207	44.565.091	44.353.079	48.924.396	-8,5	-0,5	10,3
<b>Totale</b>	<b>34.857.034.870</b>	<b>32.320.120.835</b>	<b>35.476.608.022</b>	<b>38.006.396.142</b>	<b>-7,3</b>	<b>9,8</b>	<b>7,1</b>

Fonte: Inps - Osservatorio sui Lavoratori Dipendenti.



**Tab.44 - Retribuzione nell'anno per qualifica professionale e genere in provincia di Ravenna (dati assoluti, variazioni percentuali)**

QUALIFICA PROFESSIONALE	N				Var.%		
	2019	2020	2021	2022	2020	2021	2022
Operai	892.539.584	821.365.442	916.457.401	965.077.137	-8,0	11,6	5,3
Impiegati	521.859.234	500.541.954	531.392.098	549.158.240	-4,1	6,2	3,3
Quadri	133.050.844	125.298.792	126.396.473	130.007.288	-5,8	0,9	2,9
Dirigenti	69.483.967	69.906.226	70.508.322	74.097.621	0,6	0,9	5,1
Apprendisti	49.747.590	44.086.019	46.596.928	52.968.176	-11,4	5,7	13,7
Altro	776.577	836.420	905.309	892.313	7,7	8,2	-1,4
<b>Totale</b>	<b>1.667.457.796</b>	<b>1.562.034.853</b>	<b>1.692.256.531</b>	<b>1.772.200.775</b>	<b>-6,3</b>	<b>8,3</b>	<b>4,7</b>
Operai	295.489.826	249.766.954	282.928.622	324.666.892	-15,5	13,3	14,8
Impiegati	507.800.904	482.226.586	526.985.238	558.147.652	-5,0	9,3	5,9
Quadri	40.793.978	40.497.521	42.732.365	44.764.830	-0,7	5,5	4,8
Dirigenti	6.003.480	5.996.186	6.032.737	6.223.256	-0,1	0,6	3,2
Apprendisti	32.015.733	27.183.125	29.730.589	32.331.849	-15,1	9,4	8,7
Altro	605.885	726.808	708.364	651.615	20,0	-2,5	-8,0
<b>Totale</b>	<b>882.709.806</b>	<b>806.397.180</b>	<b>889.117.915</b>	<b>966.786.094</b>	<b>-8,6</b>	<b>10,3</b>	<b>8,7</b>

Fonte: Inps - Osservatorio sui Lavoratori Dipendenti.

**Tab.45 - Retribuzione nell'anno per genere (dati assoluti, incidenze percentuali)**

QUALIFICA PROFESSIONALE	N				Quota su totale		
	2019	2020	2021	2022	2020	2021	2022
Maschi	1.667.457.796	1.562.034.853	1.692.256.531	1.772.200.775	66,0	65,6	64,7
Femmine	882.709.806	806.397.180	889.117.915	966.786.094	34,0	34,4	35,3
<b>Totale</b>	<b>2.550.167.602</b>	<b>2.368.432.033</b>	<b>2.581.374.446</b>	<b>2.738.986.869</b>	<b>100,0</b>	<b>100,0</b>	<b>100,0</b>
Maschi	22.734.565.132	21.202.066.345	23.217.635.812	24.723.222.772	65,6	65,4	65,1
Femmine	12.122.469.738	11.118.054.490	12.258.972.210	13.283.173.370	34,4	34,6	34,9
<b>Totale</b>	<b>34.857.034.870</b>	<b>32.320.120.835</b>	<b>35.476.608.022</b>	<b>38.006.396.142</b>	<b>100,0</b>	<b>100,0</b>	<b>100,0</b>

Fonte: Inps - Osservatorio sui Lavoratori Dipendenti.

**Tab.46 - Giornate retribuite nell'anno per qualifica professionale (dati assoluti, variazioni percentuali)**

QUALIFICA PROFESSIONALE	N				Var.%		
	2019	2020	2021	2022	2020	2021	2022
Operai	15.436.744	13.700.166	15.122.230	16.228.976	-11,2	10,4	7,3
Impiegati	10.322.744	9.833.845	10.508.865	10.928.860	-4,7	6,9	4,0
Quadri	840.214	804.704	806.490	814.629	-4,2	0,2	1,0
Dirigenti	174.686	179.379	176.171	177.538	2,7	-1,8	0,8
Apprendisti	1.398.622	1.205.142	1.260.717	1.388.276	-13,8	4,6	10,1
Altro	14.805	16.457	17.239	15.959	11,2	4,8	-7,4
<b>Totale</b>	<b>28.187.815</b>	<b>25.739.693</b>	<b>27.891.712</b>	<b>29.554.238</b>	<b>-8,7</b>	<b>8,4</b>	<b>6,0</b>
Operai	185.740.157	163.421.356	182.030.591	195.651.347	-12,0	11,4	7,5
Impiegati	148.318.333	140.331.312	150.661.584	157.544.878	-5,4	7,4	4,6
Quadri	12.821.347	12.574.042	12.982.162	13.733.663	-1,9	3,2	5,8
Dirigenti	3.114.395	3.078.029	3.118.890	3.218.048	-1,2	1,3	3,2
Apprendisti	15.611.151	13.400.920	13.965.586	15.012.686	-14,2	4,2	7,5
Altro	443.985	398.554	412.579	456.564	-10,2	3,5	10,7
<b>Totale</b>	<b>366.049.368</b>	<b>333.204.213</b>	<b>363.171.392</b>	<b>385.617.186</b>	<b>-9,0</b>	<b>9,0</b>	<b>6,2</b>

Fonte: Inps - Osservatorio sui Lavoratori Dipendenti.

**Tab.47 - Giornate retribuite nell'anno per qualifica professionale e genere in provincia di Ravenna (dati assoluti, variazioni percentuali)**

QUALIFICA PROFESSIONALE	N				Var.%		
	2019	2020	2021	2022	2020	2021	2022
Operai	10.328.689	9.439.168	10.354.503	10.843.571	-8,6	9,7	4,7
Impiegati	4.136.529	3.982.694	4.185.777	4.283.642	-3,7	5,1	2,3
Quadri	605.817	573.755	569.231	573.680	-5,3	-0,8	0,8
Dirigenti	158.418	162.974	159.610	160.214	2,9	-2,1	0,4
Apprendisti	803.642	707.425	727.054	817.885	-12,0	2,8	12,5
Altro	5.911	5.877	6.392	5.996	-0,6	8,8	-6,2
<b>Totale</b>	<b>16.039.006</b>	<b>14.871.893</b>	<b>16.002.567</b>	<b>16.684.988</b>	<b>-7,3</b>	<b>7,6</b>	<b>4,3</b>
Operai	5.108.055	4.260.998	4.767.727	5.385.405	-16,6	11,9	13,0
Impiegati	6.186.215	5.851.151	6.323.088	6.645.218	-5,4	8,1	5,1
Quadri	234.397	230.949	237.259	240.949	-1,5	2,7	1,6
Dirigenti	16.268	16.405	16.561	17.324	0,8	1,0	4,6
Apprendisti	594.980	497.717	533.663	570.391	-16,3	7,2	6,9
Altro	8.894	10.580	10.847	9.963	19,0	2,5	-8,1
<b>Totale</b>	<b>12.148.809</b>	<b>10.867.800</b>	<b>11.889.145</b>	<b>12.869.250</b>	<b>-10,5</b>	<b>9,4</b>	<b>8,2</b>

Fonte: Inps - Osservatorio sui Lavoratori Dipendenti.

**Tab.48 - Giornate retribuite nell'anno per genere (dati assoluti e incidenze percentuali)**

QUALIFICA PROFESSIONALE		N				Quota su totale		
		2019	2020	2021	2022	2020	2021	2022
Maschi	Ravenna	16.039.006	14.871.893	16.002.567	16.684.988	57,8	57,4	56,5
Femmine		12.148.809	10.867.800	11.889.145	12.869.250	42,2	42,6	43,5
<b>Totale</b>		<b>28.187.815</b>	<b>25.739.693</b>	<b>27.891.712</b>	<b>29.554.238</b>	<b>100,0</b>	<b>100,0</b>	<b>100,0</b>
Maschi	Emilia-Romagna	209.775.543	193.061.237	210.053.923	221.450.419	57,9	57,8	57,4
Femmine		156.273.825	140.142.976	153.117.469	164.166.767	42,1	42,2	42,6
<b>Totale</b>		<b>366.049.368</b>	<b>333.204.213</b>	<b>363.171.392</b>	<b>385.617.186</b>	<b>100,0</b>	<b>100,0</b>	<b>100,0</b>

Fonte: Inps - Osservatorio sui Lavoratori Dipendenti.

**Tab.49 - Retribuzione media giornaliera per qualifica professionale e genere in provincia di Ravenna (dati assoluti, variazioni percentuali)**

QUALIFICA PROFESSIONALE		N				Var. %		
		2019	2020	2021	2022	2020	2021	2022
Operai	Maschi	86,4	87,0	88,5	89,0	0,7	1,7	0,6
Impiegati		126,2	125,7	127,0	128,2	-0,4	1,0	1,0
Quadri		219,6	218,4	222,0	226,6	-0,6	1,7	2,1
Dirigenti		438,6	428,9	441,8	462,5	-2,2	3,0	4,7
Apprendisti		61,9	62,3	64,1	64,8	0,7	2,8	1,0
Altro		131,4	142,3	141,6	148,8	8,3	-0,5	5,1
<b>Totale</b>		<b>104,0</b>	<b>105,0</b>	<b>105,7</b>	<b>106,2</b>	<b>1,0</b>	<b>0,7</b>	<b>0,4</b>
Operai	Femmine	57,8	58,6	59,3	60,3	1,3	1,2	1,6
Impiegati		82,1	82,4	83,3	84,0	0,4	1,1	0,8
Quadri		174,0	175,4	180,1	185,8	0,8	2,7	3,2
Dirigenti		369,0	365,5	364,3	359,2	-1,0	-0,3	-1,4
Apprendisti		53,8	54,6	55,7	56,7	1,5	2,0	1,7
Altro		68,1	68,7	65,3	65,4	0,8	-4,9	0,2
<b>Totale</b>		<b>72,7</b>	<b>74,2</b>	<b>74,8</b>	<b>75,1</b>	<b>2,1</b>	<b>0,8</b>	<b>0,5</b>

Fonte: Inps - Osservatorio sui Lavoratori Dipendenti.

**Tab.50 - Retribuzione media giornaliera per genere (dati assoluti e incidenze percentuali)**

QUALIFICA PROFESSIONALE		N				Quota su totale		
		2019	2020	2021	2022	2020	2021	2022
Maschi	Ravenna	104,0	105,0	105,7	106,2	1,0	0,7	0,4
Femmine		72,7	74,2	74,8	75,1	2,1	0,8	0,5
<b>Totale</b>		<b>90,5</b>	<b>92,0</b>	<b>92,5</b>	<b>92,7</b>	<b>1,7</b>	<b>0,6</b>	<b>0,1</b>
Maschi	Emilia-Romagna	108,4	109,8	110,5	111,6	1,3	0,6	1,0
Femmine		77,6	79,3	80,1	80,9	2,3	0,9	1,1
<b>Totale</b>		<b>95,2</b>	<b>97,0</b>	<b>97,7</b>	<b>98,6</b>	<b>1,9</b>	<b>0,7</b>	<b>0,9</b>

Fonte: Inps - Osservatorio sui Lavoratori Dipendenti.

**Tab.51 - Retribuzione media annuale per genere (dati assoluti e incidenze percentuali)**

QUALIFICA PROFESSIONALE		N				Quota su totale		
		2019	2020	2021	2022	2020	2021	2022
Maschi	Ravenna	25.409	24.627	25.744	26.165	-3,1	4,5	1,6
Femmine		16.412	15.648	16.623	17.164	-4,7	6,2	3,3
<b>Totale</b>		<b>21.357</b>	<b>20.602</b>	<b>21.652</b>	<b>22.078</b>	<b>-3,5</b>	<b>5,1</b>	<b>2,0</b>
Maschi	Emilia-Romagna	27.811	26.564	27.927	28.710	-4,5	5,1	2,8
Femmine		18.656	17.578	18.657	19.413	-5,8	6,1	4,1
<b>Totale</b>		<b>23.756</b>	<b>22.591</b>	<b>23.835</b>	<b>24.593</b>	<b>-4,9</b>	<b>5,5</b>	<b>3,2</b>

Fonte: Inps - Osservatorio sui Lavoratori Dipendenti.

**Tab.52 - Beneficiari del reddito di cittadinanza o della pensione di cittadinanza nella provincia di Ravenna**

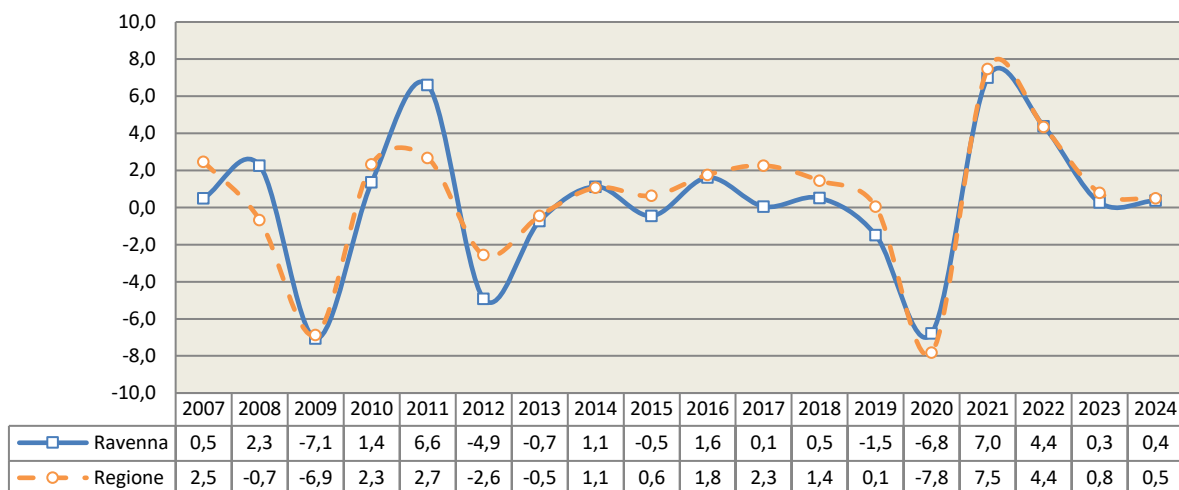
Anno	Reddito di cittadinanza			Pensione di cittadinanza			Totale		
	Numero nuclei	Numero persone coinvolte	Importo medio mensile	Numero nuclei	Numero persone coinvolte	Importo medio mensile	Numero nuclei	Numero persone coinvolte	Importo medio mensile
2019*	3.022	7.331	434,0	577	621	190,9	3.599	7.952	392,7
2020	3.983	9.306	472,0	642	688	220,9	4.625	9.994	430,2
2021	4.179	9.223	469,5	622	658	231,5	4.801	9.881	432,9
2022	3.657	7.566	484,6	567	608	247,5	4.224	8.174	447,4
2023**	2.745	5.283	491,5	508	540	283,3	3.253	5.823	454,5

\*dati aprile-dicembre

\*\*dati gennaio-settembre

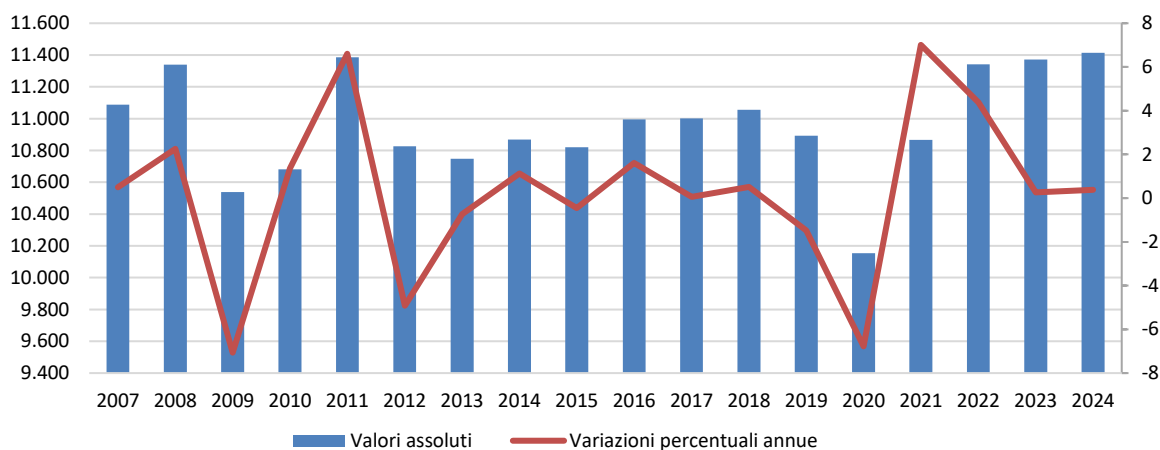
Fonte: dati Inps

Fig.13 - Andamento del valore aggiunto totale ai prezzi base, valori concatenati, anno di riferimento 2015 (Variazione percentuale su anno precedente)



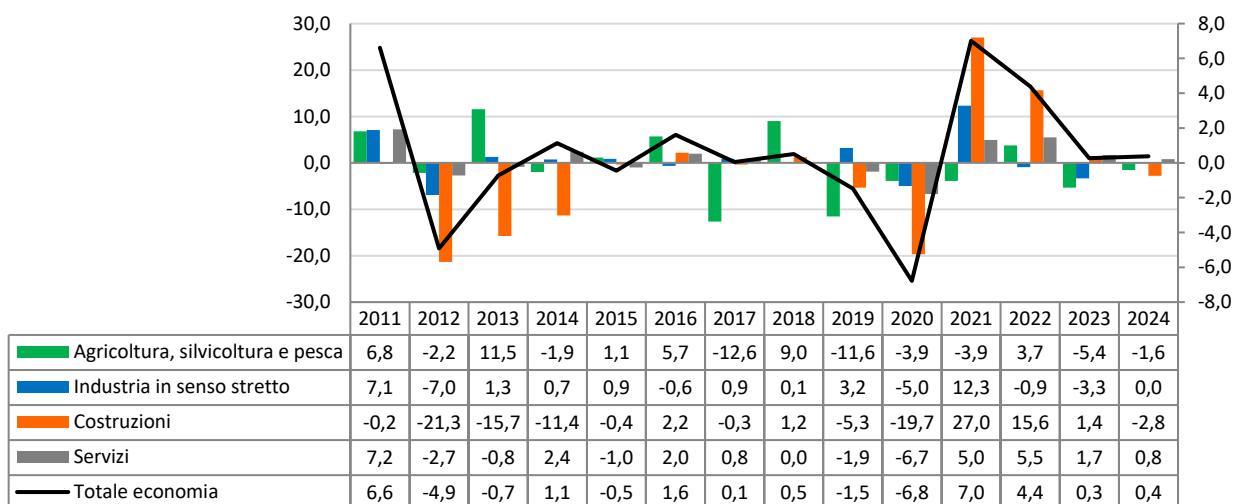
Fonte: Elaborazioni Ires Emilia-Romagna su dati Ires Toscana - Prometeia (stime ottobre 2023).

Fig.14 - Andamento del valore aggiunto totale della provincia di Ravenna (dati assoluti in milioni di euro e variazioni percentuali annue)



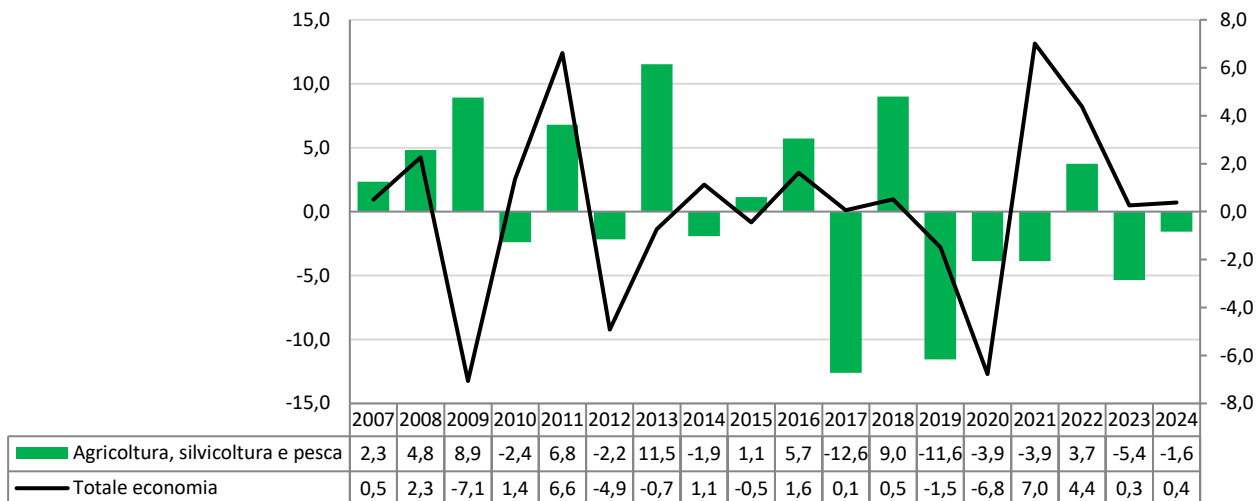
Fonte: Elaborazioni Ires Emilia-Romagna su dati Ires Toscana - Prometeia (stime ottobre 2023).

Fig.15 - Andamento del valore aggiunto di Ravenna per settori, valori concatenati, anno di riferimento 2015 (Variazione percentuale su anno precedente)



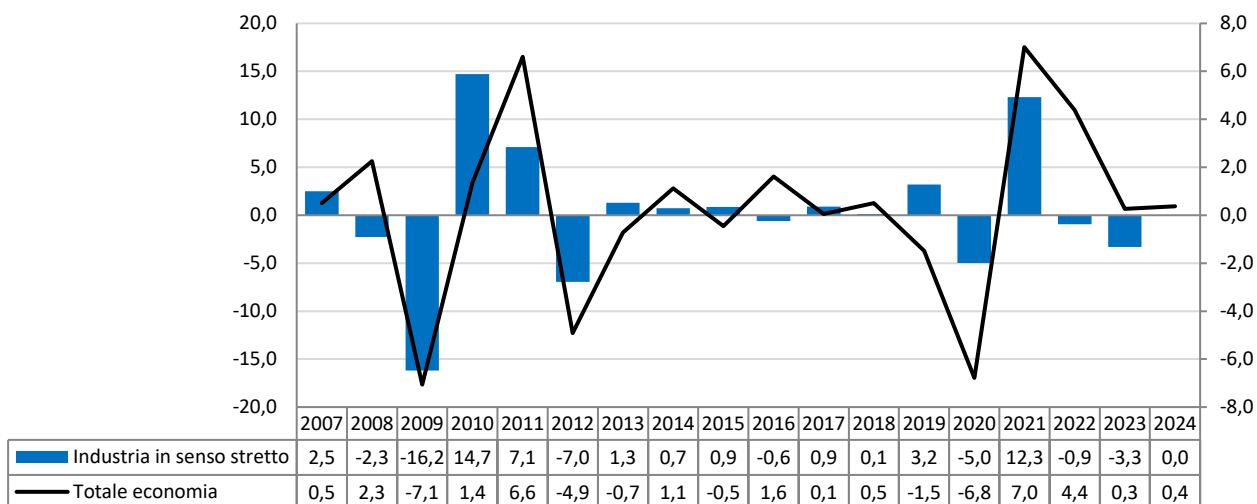
Fonte: Elaborazioni Ires Emilia-Romagna su dati Ires Toscana - Prometeia (stime ottobre 2023).

Fig.16 - Andamento del valore aggiunto dell'agricoltura, valori concatenati, anno di riferimento 2015 (Variazione percentuale su anno precedente)



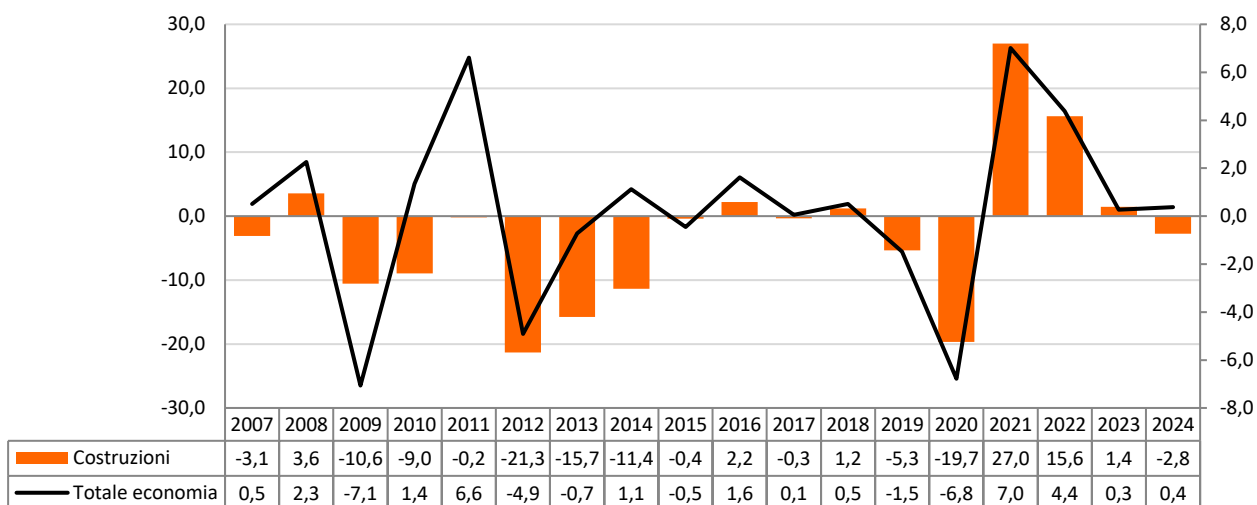
Fonte: Elaborazioni Ires Emilia-Romagna su dati Ires Toscana - Prometeia (stime ottobre 2023).

Fig.17 - Andamento del valore aggiunto dell'industria in senso stretto, valori concatenati, anno di riferimento 2015 (Variazione percentuale su anno precedente)



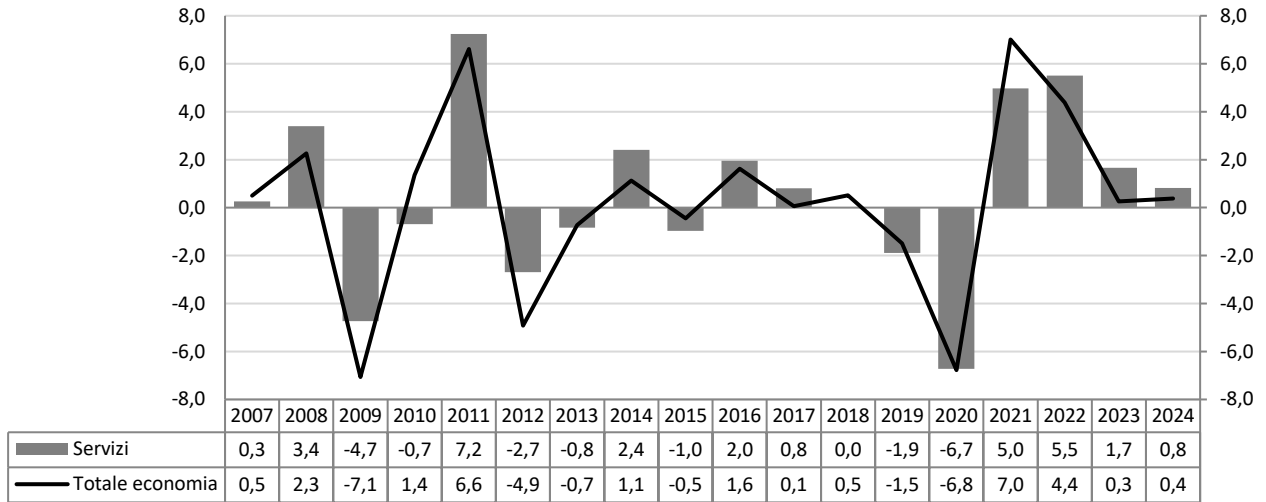
Fonte: Elaborazioni Ires Emilia-Romagna su dati Ires Toscana - Prometeia (stime ottobre 2023).

Fig.18- Andamento del valore aggiunto delle costruzioni, valori concatenati, anno di riferimento 2015 (Variazione percentuale su anno precedente)



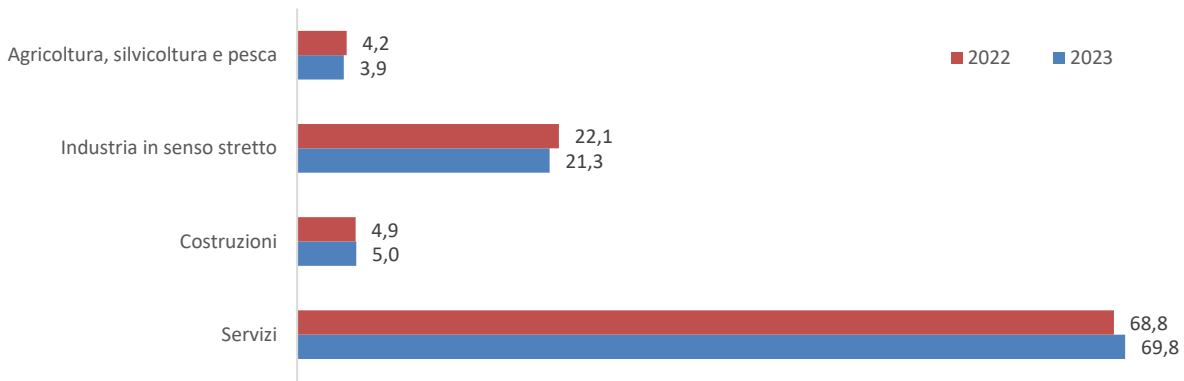
Fonte: Elaborazioni Ires Emilia-Romagna su dati Ires Toscana - Prometeia (stime ottobre 2023).

**Fig.19 - Andamento del valore aggiunto dei servizi, valori concatenati, anno di riferimento 2015 (Variazione percentuale su anno precedente)**



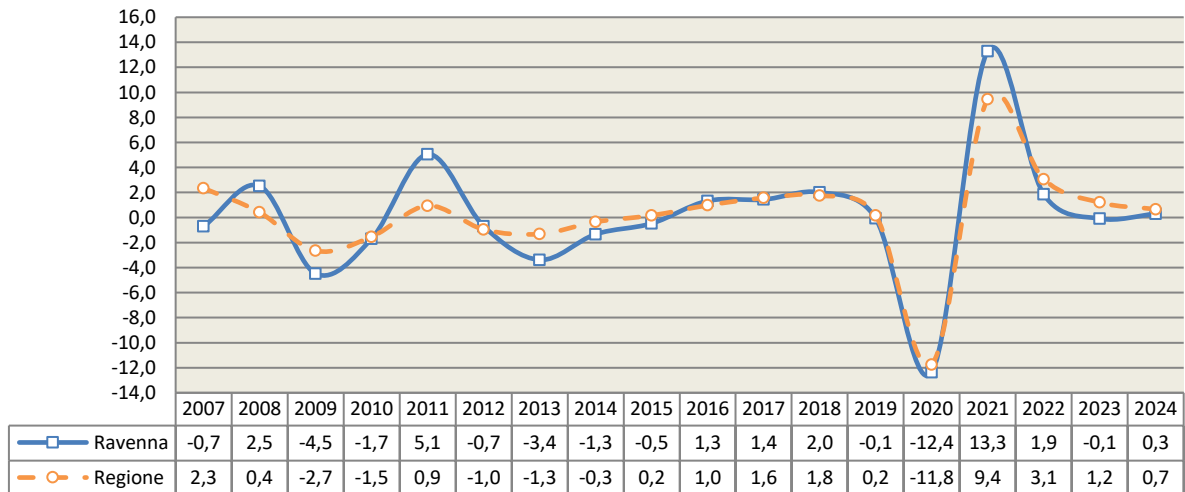
Fonte: Elaborazioni Ires Emilia-Romagna su dati Ires Toscana - Prometeia (stime ottobre 2023).

**Fig.20 – Valore aggiunto della provincia di Ravenna per settori (Composizione percentuale)**



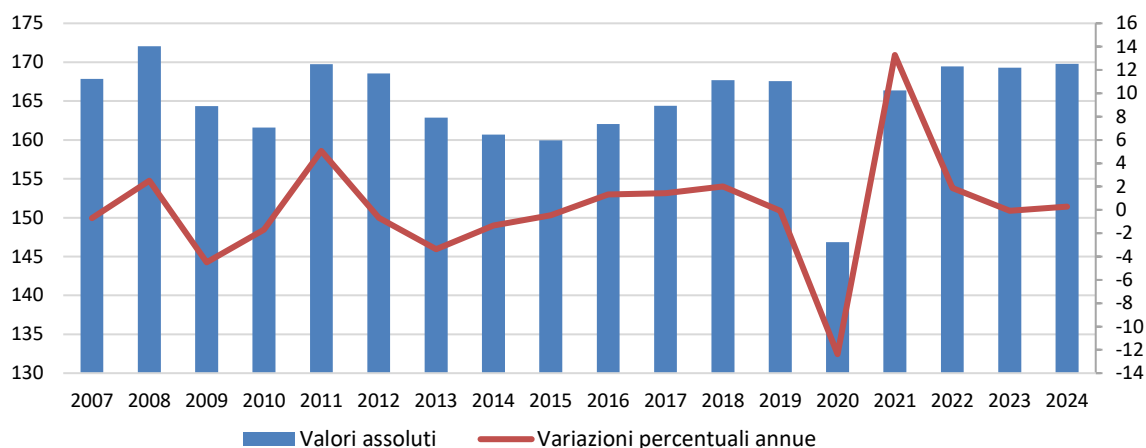
Fonte: Elaborazioni Ires Emilia-Romagna su dati Ires Toscana - Prometeia (stime ottobre 2023).

**Fig.21 - Andamento delle unità di lavoro totali (Variazione percentuale su anno precedente)**



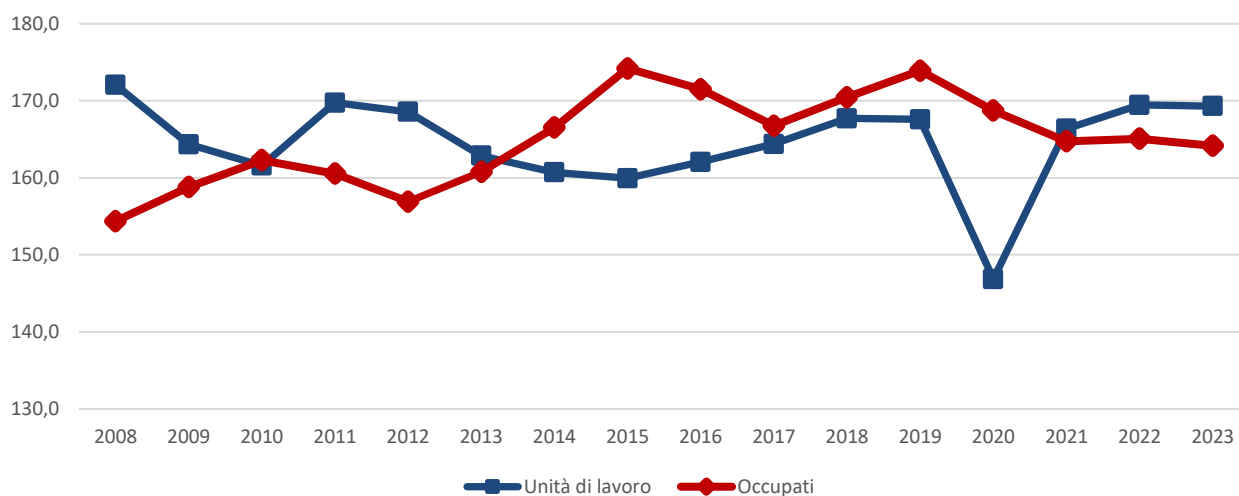
Fonte: Elaborazioni Ires Emilia-Romagna su dati Ires Toscana - Prometeia (stime ottobre 2023).

Fig.22 - Andamento delle unità di lavoro totali della provincia di Ravenna (dati assoluti in migliaia e variazioni percentuali annue)



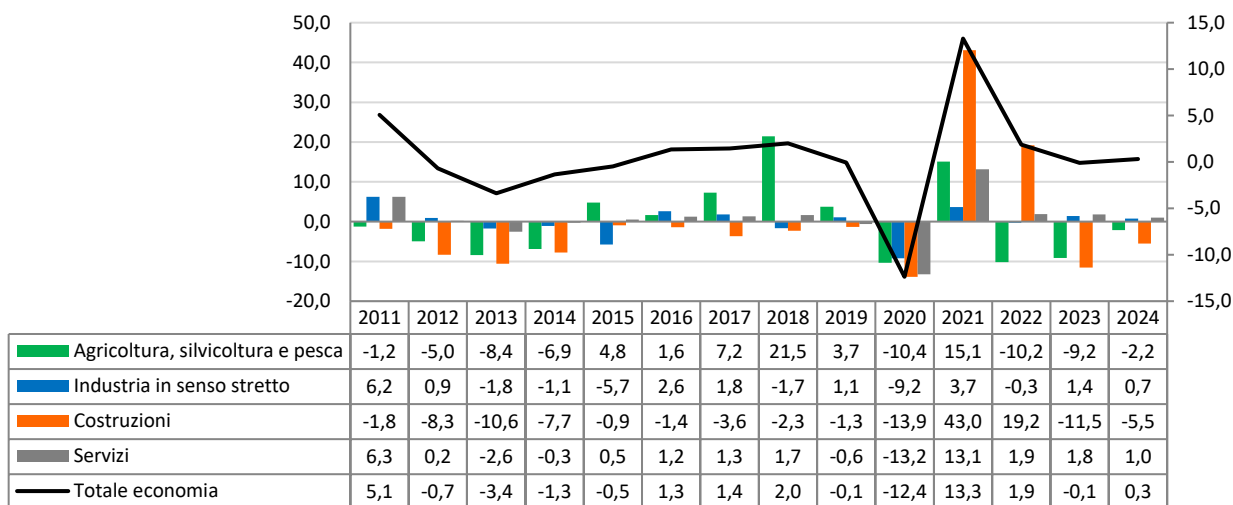
Fonte: Elaborazioni Ires Emilia-Romagna su dati Ires Toscana - Prometeia (stime ottobre 2023).

Fig.23 - Confronto tra l'andamento degli occupati e delle unità totali di lavoro della provincia di Ravenna



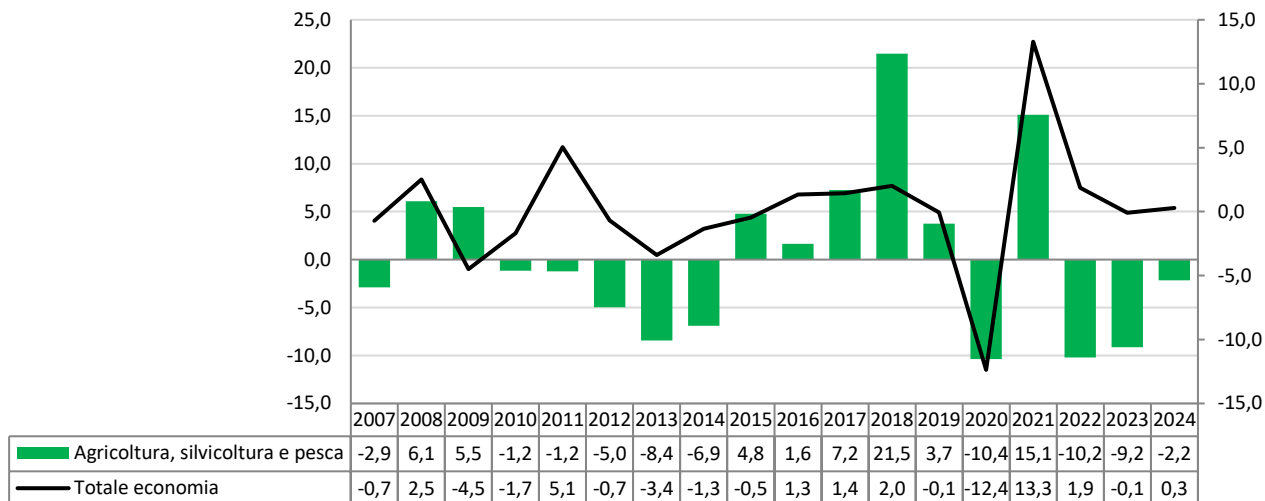
Fonte: Elaborazioni Ires Emilia-Romagna su dati Ires Toscana - Prometeia (stime ottobre 2023).

Fig.24 - Andamento delle unità di lavoro totali per settori (Variazione percentuale su anno precedente)



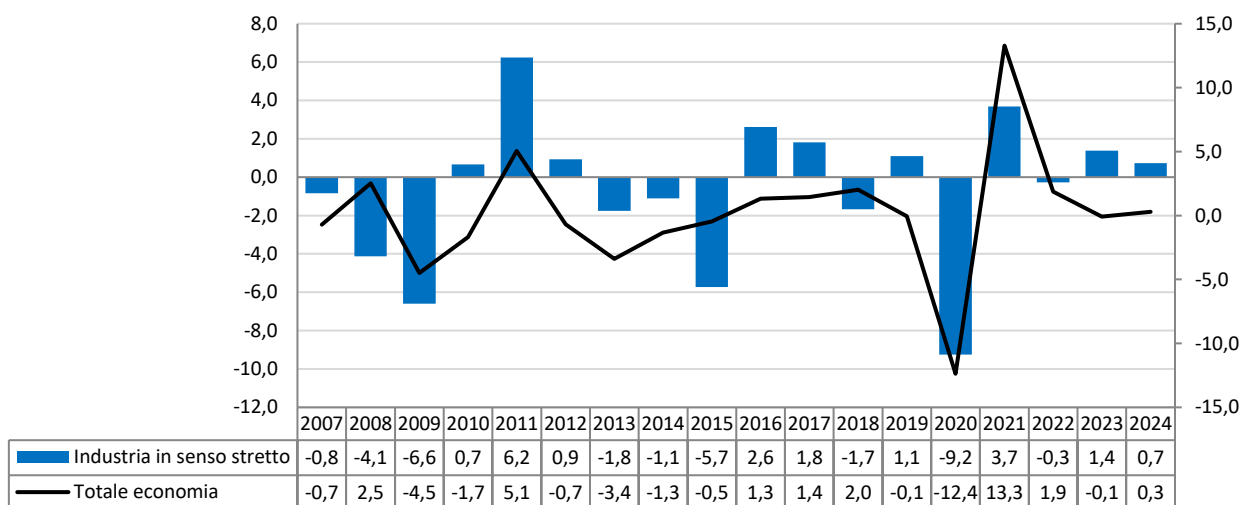
Fonte: Elaborazioni Ires Emilia-Romagna su dati Ires Toscana - Prometeia (stime ottobre 2023).

**Fig.25 - Andamento delle unità di lavoro totali dell'agricoltura (Variazione percentuale su anno precedente)**



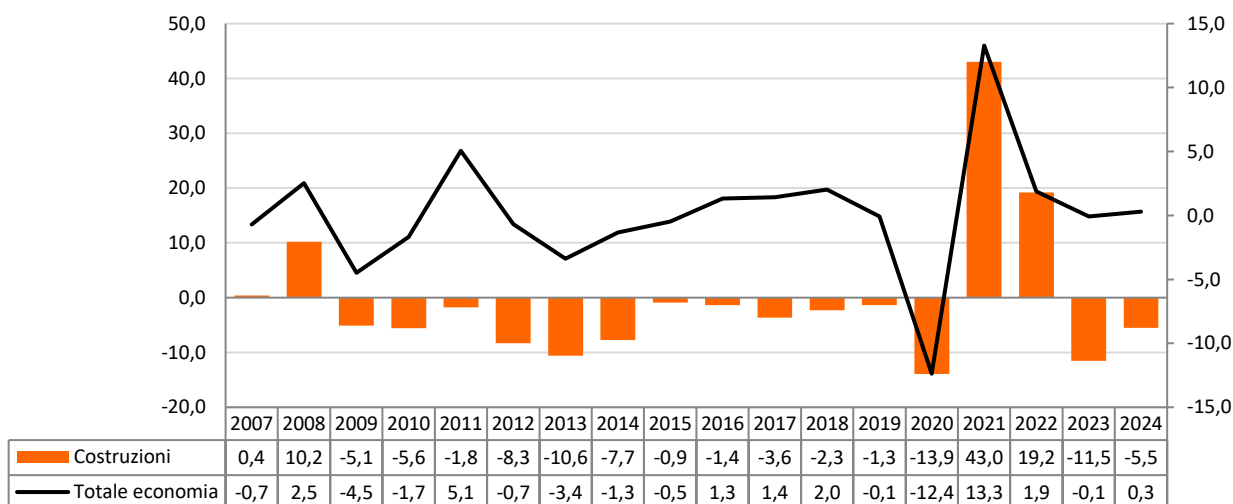
Fonte: Elaborazioni Ires Emilia-Romagna su dati Ires Toscana - Prometeia (stime ottobre 2023).

**Fig.26 - Andamento delle unità di lavoro totali dell'industria in senso stretto (Variazione percentuale su anno precedente)**



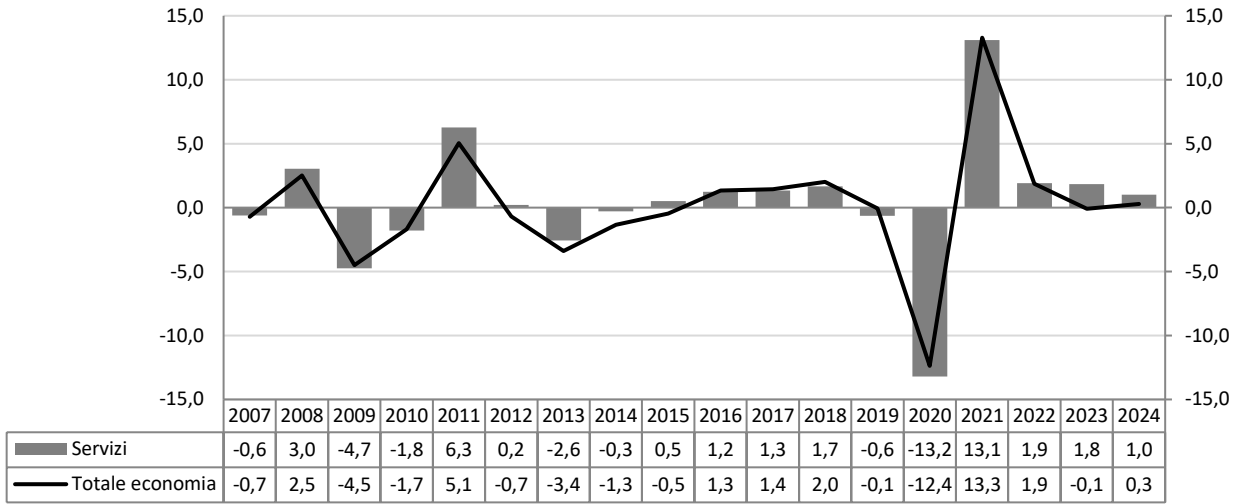
Fonte: Elaborazioni Ires Emilia-Romagna su dati Ires Toscana - Prometeia (stime ottobre 2023).

**Fig.27 - Andamento delle unità di lavoro totali delle costruzioni (Variazione percentuale su anno precedente)**



Fonte: Elaborazioni Ires Emilia-Romagna su dati Ires Toscana - Prometeia (stime ottobre 2023).

**Fig.28 - Andamento delle unità di lavoro totali dei servizi (Variazione percentuale su anno precedente)**



**Fonte:** Elaborazioni Ires Emilia-Romagna su dati Ires Toscana - Prometeia (stime ottobre 2023).



**Tab.53- Attivazioni, cessazioni dei rapporti di lavoro dipendente e saldo nel totale economia (a) per trimestre in provincia di Ravenna**

Periodo	Attivazioni	Cessazioni	Saldo (b)	Attivazioni	Cessazioni	Saldo (b)	
Dati grezzi			Dati destagionalizzati (trimestrali)				
2021	Gen.	13.913	2.726	11.187	7.039	6.243	797
	Feb.	4.957	3.687	1.270	7.213	6.863	350
	Mar.	4.435	4.432	3	5.870	7.092	-1.222
	Apr.	5.733	3.820	1.913	6.108	6.847	-739
	Mag	10.461	4.576	5.885	8.342	7.123	1.219
	Giu	12.124	9.146	2.978	8.027	7.893	134
	Lug	8.321	5.702	2.619	8.114	8.116	-2
	Ago	5.229	9.219	-3.990	8.435	7.888	547
	Set	12.763	16.502	-3.739	8.716	7.932	784
	Ott	7.289	8.450	-1.161	8.795	8.497	298
	Nov	5.494	5.546	-52	9.117	8.375	742
	Dic	3.990	17.651	-13.661	8.933	8.588	345
<b>Totale 2021</b>	<b>94.709</b>	<b>91.457</b>	<b>3.252</b>	<b>94.709</b>	<b>91.457</b>	<b>3.252</b>	
2022	Gen.	15.310	4.092	11.218	8.739	8.690	49
	Feb.	5.861	4.827	1.034	8.607	8.740	-133
	Mar.	7.939	5.615	2.324	9.187	8.785	402
	Apr.	9.078	5.368	3.710	8.496	8.874	-378
	Mag	10.533	6.424	4.109	8.740	9.236	-496
	Giu	12.326	10.099	2.227	8.780	8.549	231
	Lug	9.000	6.293	2.707	8.721	8.409	312
	Ago	5.188	9.644	-4.456	8.255	8.179	76
	Set	12.528	17.909	-5.381	8.629	8.352	277
	Ott	6.743	7.739	-996	8.233	7.688	545
	Nov	5.286	5.687	-401	8.711	8.216	495
	Dic	3.902	18.387	-14.485	8.598	8.368	229
<b>Totale 2022</b>	<b>103.694</b>	<b>102.084</b>	<b>1.610</b>	<b>103.694</b>	<b>102.084</b>	<b>1.610</b>	
Variazioni tendenziali percentuali (c)			Variazioni congiunturali percentuali (d)				
Gen.	10,0	50,1		-2,2	1,2		
Feb.	18,2	30,9		-1,5	0,6		
Mar.	79,0	26,7		6,7	0,5		
Apr.	58,3	40,5		-7,5	1,0		
Mag	0,7	40,4		2,9	4,1		
Giu	1,7	10,4		0,5	-7,4		
Lug	8,2	10,4		-0,7	-1,6		
Ago	-0,8	4,6		-5,3	-2,7		
Set	-1,8	8,5		4,5	2,1		
Ott	-7,5	-8,4		-4,6	-7,9		
Nov	-3,8	2,5		5,8	6,9		
Dic	-2,2	4,2		-1,3	1,9		
	<b>9,5</b>	<b>11,6</b>					

(a) escluse le attività svolte da famiglie e convivenze (lavoro domestico) ed escluso il lavoro intermittente.

(b) il saldo attivazioni-cessazioni è significativo a livello trimestrale unicamente se calcolato su dati destagionalizzati, mentre il saldo calcolato su dati grezzi è significativo solo a livello annuale o di somme mobili di quattro trimestri.

(c) variazione fra il trimestre corrente ed il trimestre corrispondente del precedente anno (calcolata su dati grezzi).

(d) variazione fra il trimestre corrente ed il trimestre precedente (calcolata su dati destagionalizzati).

**Fonte:** Agenzia Regionale Lavoro Emilia-Romagna, Il mercato del lavoro in provincia di Ravenna (Rapporto annuale 2022).

**Tab.54 - Attivazioni, cessazioni dei rapporti di lavoro dipendente e saldo nel totale economia (a) per grandi gruppi professionali in provincia di Ravenna (dati assoluti, e variazioni percentuali annuali)**

GRANDI GRUPPI PROFESSIONALI	Attivazioni	Cessazioni	Saldo (b)
2022			
	Valori assoluti		
Dirigenti e responsabili d'azienda	196	198	-2
Professioni specialistiche	10.512	10.174	338
Professioni tecniche	4.276	4.111	165
Professioni impiegatizie	7.312	6.990	322
Professioni commerciali e dei servizi	24.286	23.865	421
Operai specializzati e artigiani	11.002	10.967	35
Conduttori di impianti	6.238	5.931	307
Professioni non qualificate	39.872	39.848	24
<b>Totale economia (a)</b>	<b>103.694</b>	<b>102.084</b>	<b>1.610</b>
2021			
	Valori assoluti		
Dirigenti e responsabili d'azienda	201	266	-65
Professioni specialistiche	8.760	8.476	284
Professioni tecniche	4.308	4.087	221
Professioni impiegatizie	6.364	5.978	386
Professioni commerciali e dei servizi	20.708	20.006	702
Operai specializzati e artigiani	10.291	9.830	461
Conduttori di impianti	5.960	5.602	358
Professioni non qualificate	38.117	37.212	905
<b>Totale economia (a)</b>	<b>94.709</b>	<b>91.457</b>	<b>3.252</b>
2022/2021			
	Variazioni percentuali annuali		
Dirigenti e responsabili d'azienda	-2,5	-25,6	
Professioni specialistiche	20,0	20,0	
Professioni tecniche	-0,7	0,6	
Professioni impiegatizie	14,9	16,9	
Professioni commerciali e dei servizi	17,3	19,3	
Operai specializzati e artigiani	6,9	11,6	
Conduttori di impianti	4,7	5,9	
Professioni non qualificate	4,6	7,1	
<b>Totale economia (a)</b>	<b>9,5</b>	<b>11,6</b>	

(a) escluse le attività svolte da famiglie e convivenze ed il lavoro domestico; escluso il lavoro intermittente.

(b) il saldo attivazioni-cessazioni esprime la variazione assoluta delle posizioni lavorative dipendenti a livello annuale.

Fonte: Agenzia Regionale Lavoro Emilia-Romagna, Il mercato del lavoro in provincia di Ravenna (Rapporto annuale 2022).

**Tab.55 - Attivazioni, cessazioni dei rapporti di lavoro dipendente e saldo nel totale economia (a) per classi d'età in provincia di Ravenna (dati assoluti, e variazioni percentuali annuali)**

CLASSI DI ETA'	Attivazioni	Cessazioni	Saldo (b)
2022			
	Valori assoluti		
15-24 anni	21.770	21.556	214
25-29 anni	14.022	13.690	332
30-39 anni	22.396	22.211	185
40-49 anni	21.818	21.431	387
50 anni e più	23.659	22.982	677
Non classificato	29	214	-185
<b>Totale economia (a)</b>	<b>103.694</b>	<b>102.084</b>	<b>1.610</b>
2021			
	Valori assoluti		
15-24 anni	18.798	18.067	731
25-29 anni	13.271	12.847	424
30-39 anni	20.876	20.174	702
40-49 anni	20.428	19.695	733
50 anni e più	21.333	20.461	872
Non classificato	3	213	-210
<b>Totale economia (a)</b>	<b>94.709</b>	<b>91.457</b>	<b>3.252</b>
2021/2022			
	Variazioni percentuali annuali		
15-24 anni	15,8	19,3	
25-29 anni	5,7	6,6	
30-39 anni	7,3	10,1	
40-49 anni	6,8	8,8	
50 anni e più	10,9	12,3	
Non classificato	866,7	0,5	
<b>Totale economia (a)</b>	<b>9,5</b>	<b>11,6</b>	

(a) escluse le attività svolte da famiglie e convivenze ed il lavoro domestico; escluso il lavoro intermittente.

(b) il saldo attivazioni-cessazioni esprime la variazione assoluta delle posizioni lavorative dipendenti a livello annuale.

Fonte: Agenzia Regionale Lavoro Emilia-Romagna, Il mercato del lavoro in provincia di Ravenna (Rapporto annuale 2022).

**Tab.56 - Attivazioni, cessazioni dei rapporti di lavoro dipendente e saldo nel totale economia (a) per settore di attività economica in provincia di Ravenna (dati assoluti, e variazioni percentuali annuali)**

SETTORI	Attivazioni	Cessazioni	Saldo (b)
<b>2022</b>			
	Valori assoluti		
Agricoltura, silvicoltura e pesca (sezione A)	26.448	26.367	81
Industria in senso stretto (sezioni B, C, D, E)	14.647	13.659	988
Costruzioni (sezione F)	3.732	3.494	238
Commercio, alberghi e ristoranti (sezioni G, I)	26.750	26.229	521
Altre attività dei servizi (sezioni H, J, K, L, M, N, O, P, Q, R, S, U)	32.117	32.335	-218
<b>Totale economia (a)</b>	<b>103.694</b>	<b>102.084</b>	<b>1.610</b>
<b>2021</b>			
	Valori assoluti		
Agricoltura, silvicoltura e pesca (sezione A)	24.935	24.930	5
Industria in senso stretto (sezioni B, C, D, E)	13.773	12.848	925
Costruzioni (sezione F)	3.288	2.974	314
Commercio, alberghi e ristoranti (sezioni G, I)	23.081	22.205	876
Altre attività dei servizi (sezioni H, J, K, L, M, N, O, P, Q, R, S, U)	29.632	28.500	1.132
<b>Totale economia (a)</b>	<b>94.709</b>	<b>91.457</b>	<b>3.252</b>
<b>2022/2021</b>			
	Variazioni percentuali annuali		
Agricoltura, silvicoltura e pesca (sezione A)	6,1	5,8	
Industria in senso stretto (sezioni B, C, D, E)	6,3	6,3	
Costruzioni (sezione F)	13,5	17,5	
Commercio, alberghi e ristoranti (sezioni G, I)	15,9	18,1	
Altre attività dei servizi (sezioni H, J, K, L, M, N, O, P, Q, R, S, U)	8,4	13,5	
<b>Totale economia (a)</b>	<b>9,5</b>	<b>11,6</b>	

(a) esclusa la sezione di attività economica T – Attività di famiglie e convivenze come datori di lavoro per personale domestico; produzione di beni e servizi indifferenziati per uso proprio da parte di famiglie e convivenze ed escluso, in ogni caso, il lavoro domestico; escluso il lavoro intermittente.

(b) il saldo attivazioni-cessazioni esprime la variazione assoluta delle posizioni lavorative dipendenti a livello annuale.

Fonte: Agenzia Regionale Lavoro Emilia-Romagna, Il mercato del lavoro in provincia di Ravenna (Rapporto annuale 2022).

**Tab.57 - Attivazioni, trasformazioni e cessazioni dei rapporti di lavoro dipendente e saldo per tipologia contrattuale in provincia di Ravenna (dati assoluti, e variazioni percentuali annuali)**

CONTRATTI	Attivazioni	Trasformazioni (c)	Cessazioni	Saldo (d)
<b>2022</b>				
	Valori assoluti			
Tempo indeterminato	7.857	6.179	12.250	1.786
Apprendistato	6.579	-921	5.362	296
Tempo determinato	80.612	-5.007	76.219	-614
Lavoro somministrato (a)	8.646	-251	8.253	142
<b>Totale economia (b)</b>	<b>103.694</b>	<b>-</b>	<b>102.084</b>	<b>1.610</b>
<b>2021</b>				
	Valori assoluti			
Tempo indeterminato	6.980	4.035	11.071	-56
Apprendistato	6.300	-754	5.203	343
Tempo determinato	73.197	-3.087	67.643	2.467
Lavoro somministrato (a)	8.232	-194	7.540	498
<b>Totale economia (b)</b>	<b>94.709</b>	<b>-</b>	<b>91.457</b>	<b>3.252</b>
<b>2022/2021</b>				
	Variazioni percentuali annuali			
Tempo indeterminato	12,6	53,1	10,6	
Apprendistato	4,4	22,1	3,1	
Tempo determinato	10,1	62,2	12,7	
Lavoro somministrato (a)	5,0	29,4	9,5	
<b>Totale economia (b)</b>	<b>9,5</b>	<b>-</b>	<b>11,6</b>	

(a) il lavoro somministrato a tempo indeterminato è incluso nel tempo indeterminato.

(b) escluse le attività svolte da famiglie e convivenze ed il lavoro domestico; escluso il lavoro intermittente.

(c) trasformazioni da tempo determinato a tempo indeterminato e da apprendistato a tempo indeterminato.

(d) alla differenza attivazioni-cessazioni, nel caso dell'apprendistato, si sottraggono le trasformazioni da apprendistato a tempo indeterminato e, nel caso del lavoro a tempo determinato, si sottraggono le trasformazioni da tempo determinato a tempo indeterminato; per contro, nel caso del lavoro a tempo indeterminato, alla differenza attivazioni-cessazioni si somma il complesso delle trasformazioni da apprendistato e da tempo determinato a tempo indeterminato; il saldo esprime la variazione assoluta delle posizioni lavorative dipendenti a livello annuale.

Fonte: Agenzia Regionale Lavoro Emilia-Romagna, Il mercato del lavoro in provincia di Ravenna (Rapporto annuale 2022).

**Tab.58 - Attivazioni, trasformazioni e cessazioni dei rapporti di lavoro dipendente per tipo di orario in provincia di Ravenna (dati assoluti, e variazioni percentuali annuali)**

CONTRATTI	Attivazioni	Trasformazioni da tempo parziale a tempo pieno	Trasformazioni da tempo pieno a tempo parziale	Cessazioni	Saldo (b)
2022 Valori assoluti					
Tempo pieno	76.031	3.139	-2.072	75.624	1.474
Tempo parziale	27.646	-3.139	2.072	26.187	392
Non classificato	17	-	-	273	-256
<b>Totale economia (a)</b>	<b>103.694</b>	<b>-</b>	<b>-</b>	<b>102.084</b>	<b>1.610</b>
2021 Valori assoluti					
Tempo pieno	70.212	2.700	-1.776	68.367	2.769
Tempo parziale	24.489	-2.700	1.776	22.916	649
Non classificato	8	-	-	174	-166
<b>Totale economia (a)</b>	<b>94.709</b>	<b>-</b>	<b>-</b>	<b>91.457</b>	<b>3.252</b>
2022/2021 Variazioni percentuali annuali					
Tempo pieno	8,3	16,3	16,7	10,6	
Tempo parziale	12,9	16,3	16,7	14,3	
Non classificato	112,5	-	-	56,9	
<b>Totale economia (a)</b>	<b>9,5</b>	<b>-</b>	<b>-</b>	<b>11,6</b>	

a) escluse le attività svolte da famiglie e convivenze ed il lavoro domestico; escluso il lavoro intermittente.

(b) alla differenza attivazioni-cessazioni, nel caso dell'apprendistato, si sottraggono le trasformazioni da apprendistato a tempo indeterminato e, nel caso del lavoro a tempo determinato, si sottraggono le trasformazioni da tempo determinato a tempo indeterminato; per contro, nel caso del lavoro a tempo indeterminato, alla differenza attivazioni-cessazioni si somma il complesso delle trasformazioni da apprendistato e da tempo determinato a tempo indeterminato; il saldo esprime la variazione assoluta delle posizioni lavorative dipendenti a livello annuale.

Fonte: Agenzia Regionale Lavoro Emilia-Romagna, Il mercato del lavoro in provincia di Ravenna (Rapporto annuale 2022).

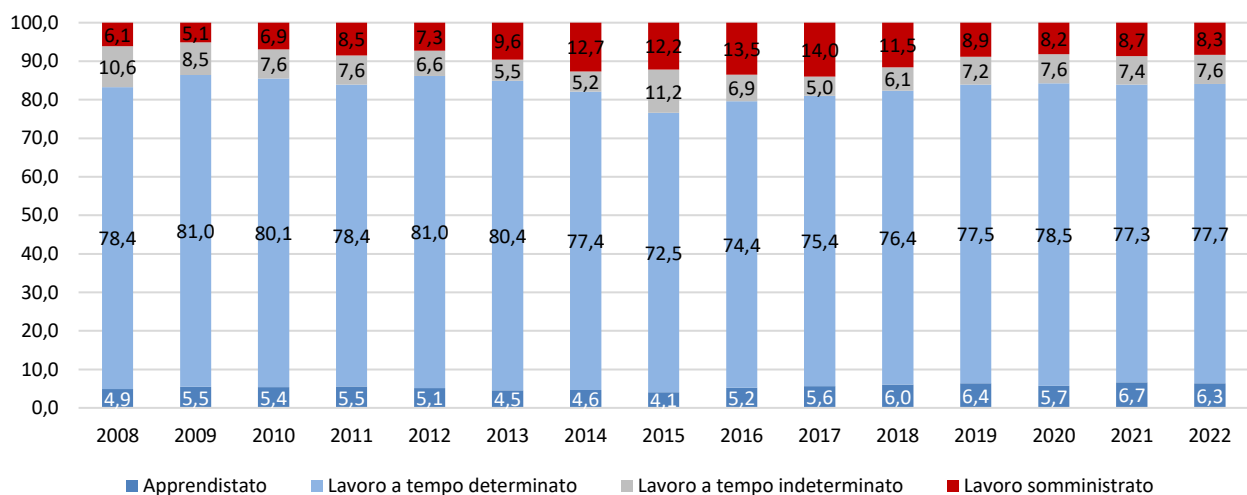
**Tab.59 - Attivazione dei rapporti di lavoro dipendente per tipologia contrattuale (a) in provincia di Ravenna (incidenze percentuali)**

CONTRATTO	%											
	2012	2013	2014	2015	2016	2017	2018	2019	2020	2021	2022	
Apprendistato	5,1	4,5	4,6	4,1	5,2	5,6	6,0	6,4	5,7	6,7	6,3	
Lavoro a tempo determinato	81,0	80,4	77,4	72,5	74,4	75,4	76,4	77,5	78,5	77,3	77,7	
Lavoro a tempo indeterminato	6,6	5,5	5,2	11,2	6,9	5,0	6,1	7,2	7,6	7,4	7,6	
Lavoro somministrato	7,3	9,6	12,7	12,2	13,5	14,0	11,5	8,9	8,2	8,7	8,3	
<b>Totale</b>	<b>2012</b>	<b>2013</b>	<b>2014</b>	<b>2015</b>	<b>2016</b>	<b>2017</b>	<b>2018</b>	<b>2019</b>	<b>2020</b>	<b>2021</b>	<b>2022</b>	

(a) Nell'ambito del lavoro dipendente sono conteggiati i contratti a tempo indeterminato, determinato, apprendistato e somministrato attivati nelle imprese pubbliche e private. Sono esclusi i contratti di lavoro intermittente e quelli attivati da famiglie e convivenze (lavoro domestico).

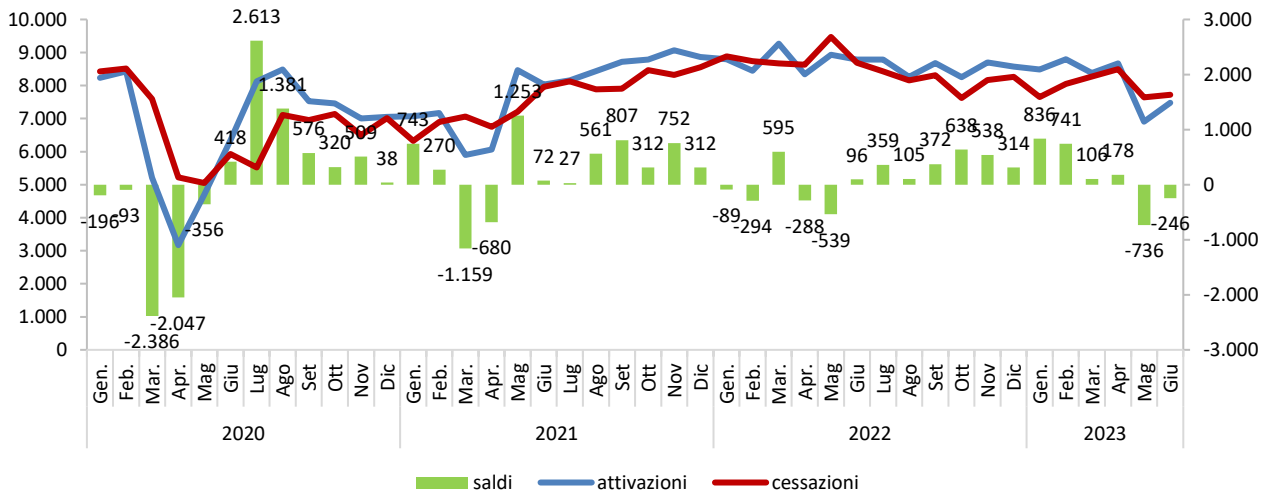
Fonte: Agenzia Regionale Lavoro Emilia-Romagna, Il mercato del lavoro in provincia di Ravenna (Rapporto annuale 2022).

**Fig.29 - Attivazione dei rapporti di lavoro dipendente per tipologia contrattuale nella provincia di Ravenna (incidenze percentuali)**



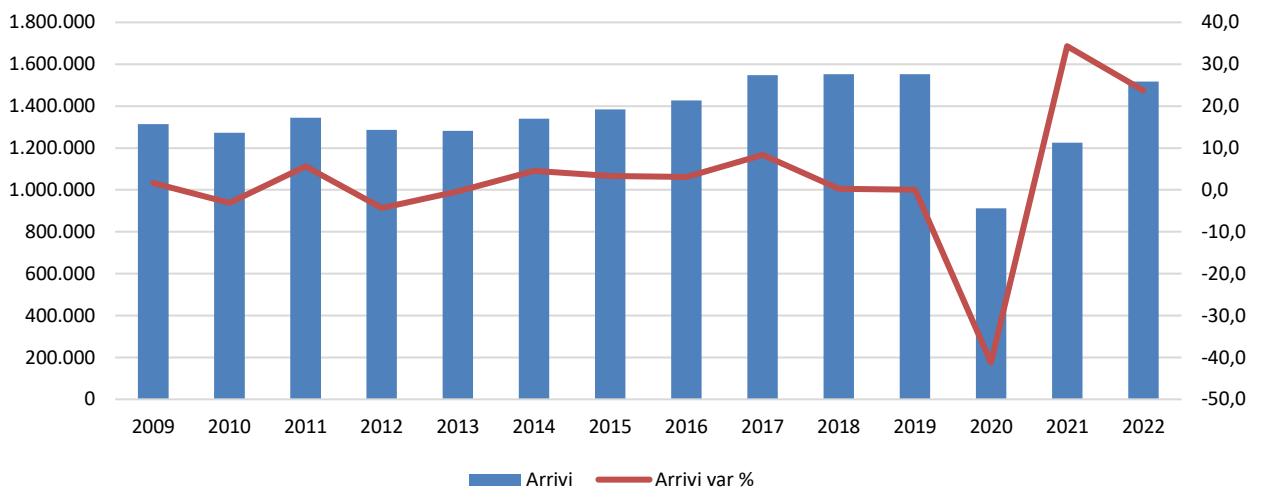
Fonte: Elaborazioni Ires Emilia-Romagna su dati SILER (Sistema Informativo Lavoro).

Fig.30 - Andamento di avviamenti, cessazioni nel totale economia nella provincia di Ravenna (dati destagionalizzati)



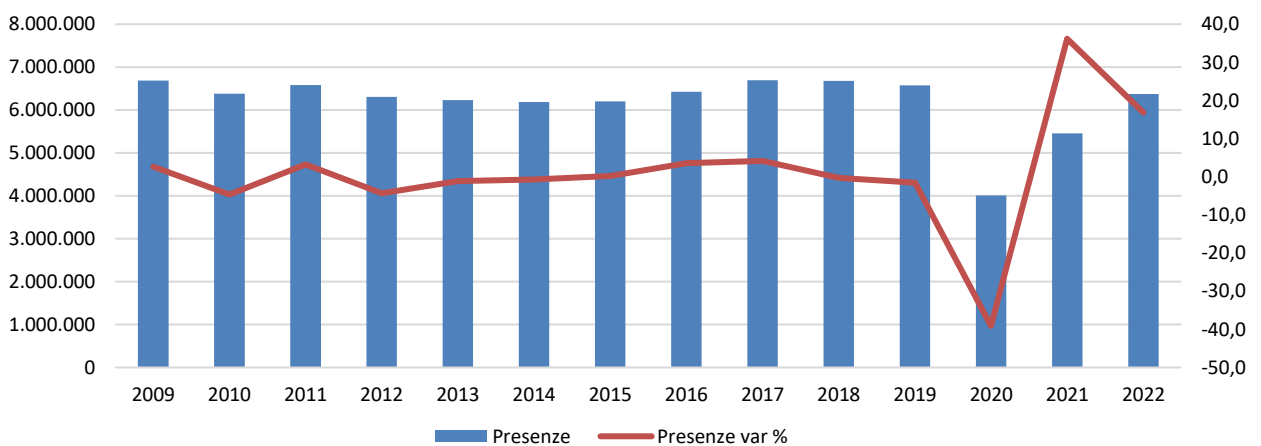
Fonte: Agenzia regionale per il lavoro, Rapporto congiunturale sul lavoro dipendente provincia di Ravenna (II trim 2023).

Fig.31 - Arrivi in provincia di Ravenna (dati assoluti e variazioni percentuali annue)



Fonte: Elaborazioni Ires Emilia-Romagna su dati Regione Emilia-Romagna.

Fig.32 - Presenze in provincia di Ravenna (dati assoluti e variazioni percentuali annue)



Fonte: Elaborazioni Ires Emilia-Romagna su dati Regione Emilia-Romagna.

**Tab.60 - Domanda turistica per destinazione nella provincia di Ravenna, Gennaio – Settembre 2023 (variazione percentuale sull'anno precedente)**

Comune	ARRIVI			PRESENZE		
	Italiani	Stranieri	Totale	Italiani	Stranieri	Totale
Ravenna	-3,6	17,7	1,6	0,0	13,3	3,4
Faenza	-11,7	-21,1	-14,1	11,0	-17,3	1,2
Cervia	-1,0	11,1	0,5	-5,7	4,4	-4,0
Brisighella	-3,7	-15,5	-7,5	10,1	-15,3	-0,9
Riolo Terme	-22,5	-33,0	-25,1	-4,9	-32,7	-11,3
Casola Valsenio	-21,8	-44,1	-27,1	-9,0	-42,1	-19,4
Lugo	6,8	9,4	7,3	-8,2	4,2	-6,0
Bagnacavallo	-8,8	0,2	-6,8	3,5	-10,3	-0,1
Cotignola	5,8	46,2	9,5	13,5	62,2	19,3
Russi	-12,9	34,2	-6,2	-12,0	84,8	0,3
Altri comuni provincia Ravenna	-10,0	-0,6	-8,6	9,6	105,6	25,9
<b>Provincia Ravenna</b>	<b>-2,4</b>	<b>12,0</b>	<b>0,2</b>	<b>-3,1</b>	<b>7,9</b>	<b>-0,9</b>

Dati provvisori.

Fonte: Regione Emilia-Romagna.

**Tab.61 - Consumo di suolo nei comuni della provincia di Ravenna (% suolo consumato)**

Comuni	% suolo consumato			
	2012	2020	2021	2022
Alfonsine	7,7	7,8	7,8	7,9
Bagnacavallo	10,0	10,1	10,1	10,2
Bagnara di Romagna	11,6	11,9	11,9	11,9
Brisighella	3,7	3,8	3,8	3,8
Casola Valsenio	3,6	3,6	3,6	3,6
Castel Bolognese	11,7	12,0	12,0	12,4
Cervia	15,2	15,5	15,6	15,7
Conselice	10,2	10,5	10,6	10,6
Cotignola	13,7	14,2	14,3	14,3
Faenza	11,2	11,4	11,5	11,5
Fusignano	12,3	12,5	12,6	12,6
Lugo	12,9	13,2	13,3	13,3
Massa Lombarda	11,9	12,0	12,1	12,2
Ravenna	10,5	10,8	10,9	10,9
Riolo Terme	6,7	6,8	6,9	6,9
Russi	12,8	13,4	13,5	13,5
Sant'Agata sul Santerno	15,7	16,1	16,1	16,1
Solarolo	9,9	10,0	10,0	10,0
<b>Provincia Ravenna</b>	<b>9,8</b>	<b>10,1</b>	<b>10,1</b>	<b>10,2</b>
<b>Emilia-Romagna</b>	<b>8,6</b>	<b>8,8</b>	<b>8,9</b>	<b>8,9</b>

Fonte: dati Ispra.

**Tab.62 – Rischio idrogeologico nei comuni della provincia di Ravenna (Anno 2020)**

Comuni	pericolosità idraulica elevata				pericolosità franosa elevata o molto elevata			
	% territorio	% popolazione	% imprese	% beni culturali	% territorio	% popolazione	% imprese	% beni culturali
Alfonsine	47,2	36,3	40,1	58,3	0,0	0,0	0,0	0,0
Bagnacavallo	23,6	13,2	8,6	2,4	0,0	0,0	0,0	0,0
Bagnara di Romagna	3,6	1,1	1,2	0,0	0,0	0,0	0,0	0,0
Brisighella	3,3	5,1	4,5	6,0	38,9	16,2	15,4	25,1
Casola Valsenio	2,8	5,2	8,9	8,2	34,3	29,7	35,5	33,0
Castel Bolognese	12,7	17,5	20,6	40,3	0,2	0,0	0,0	0,0
Cervia	33,1	12,1	14,3	3,4	0,0	0,0	0,0	0,0
Conselice	47,7	19,2	18,9	17,6	0,0	0,0	0,0	0,0
Cotignola	11,2	23,1	28,9	45,2	0,0	0,0	0,0	0,0
Faenza	10,3	3,7	2,3	1,6	0,8	0,1	0,0	0,4
Fusignano	15,3	18,9	12,7	4,0	0,0	0,0	0,0	0,0
Lugo	20,4	18,8	11,5	1,9	0,0	0,0	0,0	0,0
Massa Lombarda	24,1	19,0	18,2	5,0	0,0	0,0	0,0	0,0
Ravenna	30,1	11,7	9,9	8,4	0,0	0,0	0,0	0,0
Riolo Terme	9,0	7,4	7,3	14,3	33,3	7,7	7,6	21,4
Russi	15,0	11,3	9,3	11,3	0,0	0,0	0,0	0,0
Sant'Agata sul Santerno	5,6	4,5	2,3	0,0	0,0	0,0	0,0	0,0
Solarolo	16,8	36,5	36,1	61,1	0,0	0,0	0,0	0,0
<b>Provincia di Ravenna</b>	<b>22,2</b>	<b>12,8</b>	<b>11,0</b>	<b>8,4</b>	<b>6,5</b>	<b>0,7</b>	<b>0,5</b>	<b>4,2</b>
<b>Emilia-Romagna</b>	<b>11,6</b>	<b>9,9</b>	<b>9,1</b>	<b>8,4</b>	<b>14,6</b>	<b>2,0</b>	<b>1,7</b>	<b>4,9</b>

Fonte: dati Ispra, Rapporto dissesto idrogeologico Italia 2021.

**Tab.63 – Andamento della concentrazione (microgrammi/metro cubo) media annuale, per stazione di misurazione (2012-2022)**

COMUNE	STAZIONE	TIPOLOGIA	2012	2013	2014	2015	2016	2017	2018	2019	2020	2021	2022
Ravenna	Caorle	Fondo urbano	34	27	25	30	25	28	26	26	26	22	25
Faenza	Parco Bucci	Fondo urbano	27	20	-	24	-	-	-	-	-	-	-
Faenza	Parco Bertozzi	Fondo urbano	-	-	-	-	21	24	22	24	24	22	24
Cervia	Delta Cervia	Fondo suburbano	29	25	23	27	25	26	25	26	27	24	27
Ravenna	Zalamella	Traffico urbano	33	27	25	29	25	28	26	30	29	27	29

Nota: Limite di legge = 40 µg/m<sup>3</sup>

Fonte: Arpae.

**Tab.64 – Clima: temperature e precipitazioni nei comuni della provincia di Ravenna**

Comuni	Tmed 2022	Prec 2022	Anomalia Tmed (1991-2020)	Anomalia Prec (1991-2020)
Alfonsine	14,9	550,0	1,5	-115,7
Bagnacavallo	14,8	566,7	1,3	-121,4
Bagnara di Romagna	14,9	582,6	1,1	-143,7
Brisighella	14,7	758,7	1,2	-133,0
Casola Valsenio	14,4	833,5	1,2	-98,3
Castel Bolognese	15,4	617,5	1,3	-138,8
Cervia	15,0	576,1	0,8	-125,9
Conselice	14,7	541,2	1,1	-132,6
Cotignola	14,9	569,0	1,1	-158,8
Faenza	15,2	579,6	1,1	-184,1
Fusignano	14,7	557,7	1,3	-118,8
Lugo	14,8	557,3	1,1	-131,1
Massa Lombarda	14,8	564,1	1,1	-145,4
Ravenna	15,0	568,7	1,1	-131,1
Riolo Terme	15,5	697,0	1,5	-111,5
Russi	14,9	560,7	1,2	-160,7
Sant'Agata sul Santerno	14,8	567,8	1,0	-130,0
Solarolo	15,1	600,3	1,1	-154,0

Fonte: Arpae, Rapporto IdroMeteoClima2022.

**Tab.65 – Produzione di rifiuti urbani e raccolta differenziata nei comuni della provincia di Ravenna (Anno 2022)**

Comuni	Rifiuti urbani annui pro capite (kg/ab)	% raccolta differenziata
Alfonsine	527,9	78,1%
Bagnacavallo	577,0	81,2%
Bagnara di Romagna	581,8	73,1%
Brisighella	590,3	52,1%
Casola Valsenio	676,1	66,1%
Castel Bolognese	605,1	61,6%
Cervia	1.190,3	75,2%
Conselice	1.000,4	80,8%
Cotignola	781,4	75,9%
Faenza	609,8	60,4%
Fusignano	649,9	80,1%
Lugo	585,4	75,9%
Massa Lombarda	885,9	82,3%
Ravenna	709,1	67,4%
Riolo Terme	535,2	80,2%
Russi	737,6	83,1%
Sant'Agata sul Santerno	717,6	81,6%
Solarolo	676,0	55,8%
<b>Provincia Ravenna</b>	<b>713,2</b>	<b>70,5%</b>
<b>Emilia-Romagna</b>	<b>628,2</b>	<b>74,0%</b>

Fonte: Elaborazioni Ires Emilia-Romagna su dati Arpae.