

# APPENDICE STATISTICA

Tab.1 - Popolazione residente per distretto sociosanitario in provincia di Piacenza, totale maschi e femmine (dati assoluti, variazioni e composizione percentuali).....	3
Tab.2 - Popolazione residente per zona altimetrica in provincia di Piacenza, totale maschi e femmine (dati assoluti, variazioni e composizione percentuali).....	3
Tab.3 - Popolazione residente in Emilia-Romagna per zona altimetrica (dati assoluti, totale maschi e femmine).....	4
Tab.4 - Popolazione residente in provincia di Piacenza per anno e classi di età, totale maschi e femmine (dati assoluti, variazioni percentuali).....	4
Tab.5 - Popolazione residente nei comuni della provincia di Piacenza (incidenza percentuale su totale provincia) - 1° gennaio 2023.....	5
Tab.6 - Indicatori statistici per sociosanitario della provincia di Piacenza (indici).....	6
Tab.7 - Stranieri residenti in provincia di Piacenza per distretto sociosanitario, totale maschi e femmine (dati assoluti, variazioni e incidenze percentuali).....	7
Tab.8 - Stranieri residenti in provincia di Piacenza per zona altimetrica, totale maschi e femmine (dati assoluti, variazioni e incidenze percentuali).....	8
Fig.1 - Piramide rovesciata: distribuzione stranieri in provincia di Piacenza per genere e classe di età incidenza su totale residenti, incidenza su totale stranieri e ultima variazione annuale (2022-2023).....	8
Tab.9 - Incidenza percentuale cittadini stranieri residenti su totale popolazione residente nei comuni della provincia di Piacenza - 1° gennaio 2023.....	9
Tab.10 - Distribuzione dei residenti stranieri in provincia di Piacenza per paese di cittadinanza (dati assoluti, variazione percentuale).....	10
Fig.2 - Bilancio demografico della provincia di Piacenza, 2022 (variazioni percentuali su anno precedente).....	10
Fig.3 - Indagine congiunturale, Industria in senso stretto, Piacenza, saldo trimestre in corso su trimestre anno precedente, 2003-2023 (2°trimestre).....	11
Fig.4 - Indagine congiunturale, Commercio al dettaglio, Piacenza, saldo trimestre in corso su trimestre anno precedente, 2003-2023 (2°trimestre).....	11
Tab.11 - Variazioni tendenziali dell'export per trimestre (rispetto allo stesso trimestre dell'anno precedente), nelle province dell'Emilia-Romagna.....	12
Fig.5 - Confronto esportazioni provinciale e regionale (Variazione percentuale su anno precedente).....	12
Fig.6 - Esportazioni della provincia di Piacenza (dati assoluti e variazioni percentuali annue).....	13
Tab.12 - Esportazioni della provincia di Piacenza per settore di attività, valori in euro (dati assoluti, composizione e variazione percentuale).....	13
Fig.7 - Esportazioni della provincia di Piacenza per area geografica di destinazione: distribuzione e variazione (composizione percentuale).....	14
Tab.13 - Imprese attive per provincia fino all'ultimo trimestre disponibile (dati assoluti).....	14
Fig.8 - Tasso di crescita annuale imprese attive confronto provinciale e regionale (variazioni percentuali).....	15
Fig.9 - Imprese attive della provincia di Piacenza (dati assoluti, variazioni percentuali annue).....	15
Fig.10 - Tasso di crescita annuale imprese attive in provincia di Piacenza confronto imprese artigiane e non artigiane (variazioni percentuali).....	15
Tab.14 - Incidenza imprese artigiane su totale imprese e variazioni percentuali su anno precedente delle imprese artigiane e non artigiane.....	16
Tab.15 - Imprese attive in provincia di Piacenza per settore di attività (dati assoluti, variazioni assolute e percentuali).....	17
Tab.16 - Imprese attive in provincia di Piacenza per forma giuridica e settore di attività economica (dati assoluti, variazioni assolute).....	18
Tab.17 - Imprese artigiane attive in provincia di Piacenza per forma giuridica e settore di attività economica (dati assoluti, variazioni assolute).....	19
Tab.18 - Ore di cassa integrazione autorizzate in provincia di Piacenza per settore di attività economica, classificazione INPS (dati assoluti, variazione percentuale).....	20
Tab.19 - Ore di cassa integrazione in provincia di Piacenza per tipologia di intervento confronto con il comparto artigiano (dati assoluti, composizione e incidenze percentuali).....	20
Tab.20 - Ore di cassa integrazione in provincia di Piacenza per tipologia di intervento e settore di attività, anno 2022 (dati assoluti, variazione rispetto all'anno precedente e peso sul totale interventi).....	21
Fig.11 - Andamento dei lavoratori equivalenti interessati da CIG "a zero ore" (scenario 100%).....	21
Fig.12 - Andamento dei lavoratori equivalenti interessati da CIG "a zero ore" (scenario 100%) per tipologia di intervento.....	21
Tab.21 - Tasso di occupazione, 15-64 anni, per sesso e provincia (tassi).....	22
Tab.22 - Tasso di attività - 15-64 anni, per sesso e provincia (tassi).....	22
Tab.23 - Tasso di disoccupazione - 15 anni e più, per sesso e provincia (tassi).....	22
Tab.24 - Tasso di inattività - 15-64 anni, per sesso e provincia (tassi).....	22
Tab.25 - Occupati - 15 anni e più, per sesso e provincia (dati assoluti).....	22
Tab.26 - Occupati - 15 anni e più, per sesso e provincia (variazioni percentuali).....	23
Tab.27 - Occupati - 15 anni e più, per settore di attività economica e provincia (dati assoluti).....	23
Tab.28 - Occupati - 15 anni e più, per settore di attività economica e provincia (variazioni percentuali).....	23
Tab.29 - Occupati - 15 anni e più, per posizione professionale e provincia (dati assoluti).....	23
Tab.30 - Occupati - 15 anni e più, per posizione professionale e provincia (variazioni percentuali).....	23
Tab.31 - Disoccupati - 15 anni e più, per sesso e provincia (dati assoluti).....	24
Tab.32 - Disoccupati - 15 anni e più, per sesso e provincia (variazioni percentuali).....	24
Tab.33 - Forze di lavoro - 15 anni e più, per sesso e provincia (dati assoluti).....	24
Tab.34 - Forze di lavoro - 15 anni e più, per sesso e provincia (variazioni percentuali).....	24
Tab.35 - Inattivi - 15-64 anni, per sesso e provincia (dati assoluti).....	24
Tab.36 - Inattivi - 15-64 anni, per sesso e provincia (variazioni percentuali).....	24
Tab.37 - Condizione professionale della popolazione di 15 anni e più (valori assoluti).....	25
Tab.38 - Condizione professionale della popolazione di 15 anni e più (incidenze percentuali).....	25
Tab.39 - Cessazione dei rapporti di lavoro per motivo di cessazione (valori assoluti).....	25
Tab.40 - Numero di lavoratori per qualifica professionale (dati assoluti, variazioni percentuali).....	26
Tab.41 - Numero di lavoratori per qualifica professionale e genere in provincia di Piacenza (dati assoluti, variazioni percentuali).....	26
Tab.42 - Numero di lavoratori per genere (dati assoluti, incidenze percentuali).....	26
Tab.43 - Retribuzione nell'anno per qualifica professionale (dati assoluti, variazioni percentuali).....	26
Tab.44 - Retribuzione nell'anno per qualifica professionale e genere in provincia di Piacenza (dati assoluti, variazioni percentuali).....	27
Tab.45 - Retribuzione nell'anno per genere (dati assoluti, incidenze percentuali).....	27
Tab.46 - Giornate retribuite nell'anno per qualifica professionale (dati assoluti, variazioni percentuali).....	27
Tab.47 - Giornate retribuite nell'anno per qualifica professionale e genere in provincia di Piacenza (dati assoluti, variazioni percentuali).....	27
Tab.48 - Giornate retribuite nell'anno per genere (dati assoluti, incidenze percentuali).....	28
Tab.49 - Retribuzione media giornaliera per qualifica professionale e genere in provincia di Piacenza (dati assoluti, variazioni percentuali).....	28
Tab.50 - Retribuzione media giornaliera per genere (dati assoluti e variazioni percentuali).....	28
Tab.51 - Retribuzione media annuale per genere (dati assoluti e incidenze percentuali).....	28
Tab.52 - Beneficiari del reddito di cittadinanza o della pensione di cittadinanza nella provincia di Piacenza.....	28
Fig.13 - Andamento del valore aggiunto totale ai prezzi base, valori concatenati, anno di riferimento 2015 (Variazione percentuale su anno precedente).....	29
Fig.14 - Andamento del valore aggiunto totale della provincia di Piacenza (dati assoluti in milioni di euro e variazioni percentuali annue).....	29

Fig.15 - Andamento del valore aggiunto di Piacenza per settori, valori concatenati, anno di riferimento 2015, (Variazione percentuale su anno precedente) .....	29
Fig.16 - Andamento del valore aggiunto dell'agricoltura, valori concatenati, anno di riferimento 2015 (Variazione percentuale su anno precedente) .....	30
Fig.17 - Andamento del valore aggiunto dell'industria in senso stretto, valori concatenati, anno di riferimento 2015 (Variazione percentuale su anno precedente) .....	30
Fig.18 - Andamento del valore aggiunto delle costruzioni, valori concatenati, anno di riferimento 2015 (Variazione percentuale su anno precedente) .....	30
Fig.19 - Andamento del valore aggiunto dei servizi, valori concatenati, anno di riferimento 2015 (Variazione percentuale su anno precedente).....	31
Fig.20 - Valore aggiunto della provincia di Piacenza per settori (Composizione percentuale) .....	31
Fig.21 - Andamento delle unità di lavoro totali (Variazione percentuale su anno precedente) .....	31
Fig.22 - Andamento delle unità di lavoro totali della provincia di Piacenza (dati assoluti in migliaia e variazioni percentuali annue).....	32
Fig.23 - Confronto tra l'andamento degli occupati e delle unità totali di lavoro della provincia di Piacenza .....	32
Fig.24 - Andamento delle unità di lavoro totali per settori (Variazione percentuale su anno precedente).....	32
Fig.25 - Andamento delle unità di lavoro totali dell'agricoltura (Variazione percentuale su anno precedente) .....	33
Fig.26 - Andamento delle unità di lavoro totali dell'industria in senso stretto (Variazione percentuale su anno precedente) .....	33
Fig.27 - Andamento delle unità di lavoro totali delle costruzioni (Variazione percentuale su anno precedente) .....	33
Fig.28 - Andamento delle unità di lavoro totali dei servizi (Variazione percentuale su anno precedente) .....	34
Tab.53 - Attivazioni, cessazioni dei rapporti di lavoro dipendente e saldo nel totale economia (a) per trimestre in provincia di Piacenza .....	35
Tab.54 - Attivazioni, cessazioni dei rapporti di lavoro dipendente e saldo nel totale economia (a) per grandi gruppi professionali in provincia di Piacenza (dati assoluti, e variazioni percentuali annuali) .....	36
Tab.55 - Attivazioni, cessazioni dei rapporti di lavoro dipendente e saldo nel totale economia (a) per classi d'età in provincia di Piacenza (dati assoluti, e variazioni percentuali annuali) .....	36
Tab.56 - Attivazioni, cessazioni dei rapporti di lavoro dipendente e saldo nel totale economia (a) per settore di attività economica in provincia di Piacenza (dati assoluti, e variazioni percentuali annuali) .....	37
Tab.57 - Attivazioni, trasformazioni e cessazioni dei rapporti di lavoro dipendente e saldo per tipologia contrattuale in provincia di Piacenza (dati assoluti, e variazioni percentuali annuali).....	37
Tab.58 - Attivazioni, trasformazioni e cessazioni dei rapporti di lavoro dipendente per tipo di orario in provincia di Piacenza (dati assoluti, e variazioni percentuali annuali) .....	38
Tab.59 - Attivazione dei rapporti di lavoro dipendente per tipologia contrattuale (a) in provincia di Piacenza (incidenze percentuali) .....	38
Fig.29 - Attivazione dei rapporti di lavoro dipendente per tipologia contrattuale nella provincia di Piacenza (incidenze percentuali) .....	38
Fig.30 - Andamento di avviamenti, cessazioni nel totale economia nella provincia di Piacenza (dati destagionalizzati) .....	39
Fig.31 - Arrivi in provincia di Piacenza (dati assoluti e variazioni percentuali annue) .....	39
Fig.32 - Presenze in provincia di Piacenza (dati assoluti e variazioni percentuali annue).....	39
Tab.60 - Domanda turistica per destinazione nella provincia di Piacenza, Gennaio – Agosto 2023 (variazione percentuale sull'anno precedente).....	40
Tab.61 - Consumo di suolo nei comuni della provincia di Piacenza (% suolo consumato) .....	40
Tab.62 - Rischio idrogeologico nei comuni della provincia di Piacenza (Anno 2020).....	41
Tab.63 - Andamento della concentrazione (microgrammi/metro cubo) media annuale, per stazione di misurazione (2012-2022) .....	41
Tab.64 - Clima: temperature e precipitazioni nei comuni della provincia di Piacenza.....	42
Tab.65 - Produzione di rifiuti urbani e raccolta differenziata nei comuni della provincia di Piacenza (Anno 2022) .....	43

**Tab.1 - Popolazione residente per distretto sociosanitario in provincia di Piacenza, totale maschi e femmine (dati assoluti, variazioni e composizione percentuali)**

DISTRETTO SOCIO SANITARIO	ANNO											
	Valori assoluti	2013	2014	2015	2016	2017	2018	2019	2020	2021	2022	2023
Distretto Città Di Piacenza		103.610	102.651	102.623	102.490	102.499	103.262	104.149	104.485	103.582	103.808	103.950
Distretto Levante		109.954	109.046	108.679	108.035	107.656	106.992	106.524	106.123	105.238	105.123	105.160
Distretto Ponente		77.402	77.285	77.318	76.991	77.091	77.121	76.984	77.183	76.881	77.012	77.242
<b>Totale Provincia</b>		<b>290.966</b>	<b>288.982</b>	<b>288.620</b>	<b>287.516</b>	<b>287.246</b>	<b>287.375</b>	<b>287.657</b>	<b>287.791</b>	<b>285.701</b>	<b>285.943</b>	<b>286.352</b>
Emilia-Romagna		4.471.104	4.452.782	4.457.115	4.454.393	4.457.318	4.461.612	4.471.485	4.474.292	4.459.866	4.458.006	4.460.030
Percentuale di colonna		2013	2014	2015	2016	2017	2018	2019	2020	2021	2022	2023
Distretto Città Di Piacenza		35,6	35,5	35,6	35,6	35,7	35,9	36,2	36,3	36,3	36,3	36,3
Distretto Levante		37,8	37,7	37,7	37,6	37,5	37,2	37,0	36,9	36,8	36,8	36,7
Distretto Ponente		26,6	26,7	26,8	26,8	26,8	26,8	26,8	26,8	26,9	26,9	27,0
<b>Totale Provincia</b>		<b>100,0</b>	<b>100,0</b>	<b>100,0</b>	<b>100,0</b>	<b>100,0</b>	<b>100,0</b>	<b>100,0</b>	<b>100,0</b>	<b>100,0</b>	<b>100,0</b>	<b>100,0</b>
Variazioni percentuali		dal 2013 al 2014	dal 2014 al 2015	dal 2015 al 2016	dal 2016 al 2017	dal 2017 al 2018	dal 2018 al 2019	dal 2019 al 2020	dal 2020 al 2021	dal 2021 al 2022	dal 2022 al 2023	dal 2013 al 2023
Distretto Città Di Piacenza		-0,9	0,0	-0,1	0,0	0,7	0,9	0,3	-0,9	0,2	0,1	0,3
Distretto Levante		-0,8	-0,3	-0,6	-0,4	-0,6	-0,4	-0,4	-0,8	-0,1	0,0	-4,4
Distretto Ponente		-0,2	0,0	-0,4	0,1	0,0	-0,2	0,3	-0,4	0,2	0,3	-0,2
<b>Totale Provincia</b>		<b>-0,7</b>	<b>-0,1</b>	<b>-0,4</b>	<b>-0,1</b>	<b>0,0</b>	<b>0,1</b>	<b>0,0</b>	<b>-0,7</b>	<b>0,1</b>	<b>0,1</b>	<b>-1,6</b>
Emilia-Romagna		-0,4	0,1	-0,1	0,1	0,1	0,2	0,1	-0,3	0,0	0,0	-0,2

Fonte: Elaborazioni Ires ER su dati Statistica Regione Emilia-Romagna (dati al 1° gennaio di ciascun anno).

**Tab.2 - Popolazione residente per zona altimetrica in provincia di Piacenza, totale maschi e femmine (dati assoluti, variazioni e composizione percentuali)**

ZONA ALTIMETRICA	ANNO											
	Valori assoluti	2013	2014	2015	2016	2017	2018	2019	2020	2021	2022	2023
Collina		84.279	83.962	83.773	83.370	83.174	80.606	80.300	80.350	79.968	80.223	80.482
Montagna interna		13.901	13.538	13.245	12.929	12.807	14.975	14.753	14.558	14.376	14.092	14.015
Pianura		192.786	191.482	191.602	191.217	191.265	191.794	192.604	192.883	191.357	191.628	191.855
<b>Totale</b>		<b>290.966</b>	<b>288.982</b>	<b>288.620</b>	<b>287.516</b>	<b>287.246</b>	<b>287.375</b>	<b>287.657</b>	<b>287.791</b>	<b>285.701</b>	<b>285.943</b>	<b>286.352</b>
Percentuale di colonna		2013	2014	2015	2016	2017	2018	2019	2020	2021	2022	2023
Collina		29,0	29,1	29,0	29,0	29,0	28,0	27,9	27,9	28,0	28,1	28,1
Montagna interna		4,8	4,7	4,6	4,5	4,5	5,2	5,1	5,1	5,0	4,9	4,9
Pianura		66,3	66,3	66,4	66,5	66,6	66,7	67,0	67,0	67,0	67,0	67,0
<b>Totale</b>		<b>100,0</b>	<b>100,0</b>	<b>100,0</b>	<b>100,0</b>	<b>100,0</b>	<b>100,0</b>	<b>100,0</b>	<b>100,0</b>	<b>100,0</b>	<b>100,0</b>	<b>100,0</b>
Variazioni percentuali		dal 2013 al 2014	dal 2014 al 2015	dal 2015 al 2016	dal 2016 al 2017	dal 2017 al 2018	dal 2018 al 2019	dal 2019 al 2020	dal 2020 al 2021	dal 2021 al 2022	dal 2022 al 2023	dal 2013 al 2023
Collina		-0,4	-0,2	-0,5	-0,2	-3,1	-0,4	0,1	-0,5	0,3	0,3	-4,5
Montagna interna		-2,6	-2,2	-2,4	-0,9	16,9	-1,5	-1,3	-1,3	-2,0	-0,5	0,8
Pianura		-0,7	0,1	-0,2	0,0	0,3	0,4	0,1	-0,8	0,1	0,1	-0,5
<b>Totale</b>		<b>-0,7</b>	<b>-0,1</b>	<b>-0,4</b>	<b>-0,1</b>	<b>0,0</b>	<b>0,1</b>	<b>0,0</b>	<b>-0,7</b>	<b>0,1</b>	<b>0,1</b>	<b>-1,6</b>

Fonte: Elaborazioni Ires ER su dati Statistica Regione Emilia-Romagna (dati al 1° gennaio di ciascun anno).

**Tab.3 - Popolazione residente in Emilia-Romagna per zona altimetrica (dati assoluti, totale maschi e femmine)**

ZONA ALTIMETRICA	ANNO											
	2013	2014	2015	2016	2017	2018	2019	2020	2021	2022	2023	
<i>Valori assoluti</i>												
Collina	1.224.557	1.231.141	1.234.157	1.234.394	1.237.032	1.236.427	1.239.604	1.241.818	1.239.450	1.242.269	1.242.229	
Montagna interna	193.775	191.511	190.108	188.188	186.683	188.382	187.615	186.627	185.616	185.857	185.993	
Pianura	3.052.772	3.030.130	3.032.850	3.031.811	3.033.603	3.036.803	3.044.266	3.045.847	3.034.800	3.029.880	3.031.808	
<b>Totale</b>	<b>4.471.104</b>	<b>4.452.782</b>	<b>4.457.115</b>	<b>4.454.393</b>	<b>4.457.318</b>	<b>4.461.612</b>	<b>4.471.485</b>	<b>4.474.292</b>	<b>4.459.866</b>	<b>4.458.006</b>	<b>4.460.030</b>	
<i>Percentuale di colonna</i>												
Collina	27,4	27,6	27,7	27,7	27,8	27,7	27,7	27,8	27,8	27,9	27,9	
Montagna interna	4,3	4,3	4,3	4,2	4,2	4,2	4,2	4,2	4,2	4,2	4,2	
Pianura	68,3	68,1	68,0	68,1	68,1	68,1	68,1	68,1	68,0	68,0	68,0	
<b>Totale</b>	<b>100,0</b>	<b>100,0</b>	<b>100,0</b>	<b>100,0</b>	<b>100,0</b>	<b>100,0</b>	<b>100,0</b>	<b>100,0</b>	<b>100,0</b>	<b>100,0</b>	<b>100,0</b>	
<i>Variazioni percentuali</i>	dal 2013 al 2014	dal 2014 al 2015	dal 2015 al 2016	dal 2016 al 2017	dal 2017 al 2018	dal 2018 al 2019	dal 2019 al 2020	dal 2020 al 2021	dal 2021 al 2022	dal 2022 al 2023	dal 2013 al 2023	
Collina	0,5	0,2	0,0	0,2	0,0	0,3	0,2	-0,2	0,2	0,0	1,4	
Montagna interna	-1,2	-0,7	-1,0	-0,8	0,9	-0,4	-0,5	-0,5	0,1	0,1	-4,0	
Pianura	-0,7	0,1	0,0	0,1	0,1	0,2	0,1	-0,4	-0,2	0,1	-0,7	
<b>Totale</b>	<b>-0,4</b>	<b>0,1</b>	<b>-0,1</b>	<b>0,1</b>	<b>0,1</b>	<b>0,2</b>	<b>0,1</b>	<b>-0,3</b>	<b>0,0</b>	<b>0,0</b>	<b>-0,2</b>	

Fonte: Elaborazioni Ires Emilia-Romagna su dati Statistica Regione Emilia-Romagna (dati al 1° gennaio di ciascun anno).

N.B. - E' stata uniformata la serie storica coerentemente con il cambio di comuni intervenuto nell'anno 2013.

**Tab.4 - Popolazione residente in provincia di Piacenza per anno e classi di età, totale maschi e femmine (dati assoluti, variazioni percentuali)**

ETA'	2013		2021		2022		2023		VAR %		
	v. a.	%	v. a.	%	v. a.	%	v. a.	%	2023 2022	2023 2013	2023 2021
da 0 a 14	37.033	12,7	35.640	12,5	35.192	12,3	34.855	12,2	-1,0	-5,9	-2,2
da 15 a 64	183.610	63,1	179.143	62,7	179.300	62,7	179.628	62,7	0,2	-2,2	0,3
<i>di cui</i>											
15-19	12.015	4,1	12.604	4,4	12.796	4,5	12.957	4,5	1,3	7,8	2,8
20-24	13.366	4,6	13.443	4,7	13.651	4,8	13.628	4,8	-0,2	2,0	1,4
24-29	14.560	5,0	14.517	5,1	14.482	5,1	14.702	5,1	1,5	1,0	1,3
30-34	17.174	5,9	15.432	5,4	15.743	5,5	16.022	5,6	1,8	-6,7	3,8
35-39	21.678	7,5	16.079	5,6	15.974	5,6	15.997	5,6	0,1	-26,2	-0,5
40-44	23.587	8,1	18.683	6,5	18.013	6,3	17.614	6,2	-2,2	-25,3	-5,7
45-49	23.921	8,2	22.726	8,0	22.255	7,8	21.663	7,6	-2,7	-9,4	-4,7
50-54	21.236	7,3	23.560	8,2	23.411	8,2	23.199	8,1	-0,9	9,2	-1,5
55-59	18.813	6,5	22.586	7,9	23.016	8,0	23.437	8,2	1,8	24,6	3,8
60-64	17.260	5,9	19.513	6,8	19.959	7,0	20.409	7,1	2,3	18,2	4,6
over 65	70.323	24,2	70.918	24,8	71.451	25,0	71.869	25,1	0,6	2,2	1,3
<b>Totale</b>	<b>290.966</b>	<b>100,0</b>	<b>285.701</b>	<b>100,0</b>	<b>285.943</b>	<b>100,0</b>	<b>286.352</b>	<b>100,0</b>	<b>0,1</b>	<b>-1,6</b>	<b>0,2</b>

Fonte: Elaborazioni Ires Emilia-Romagna su dati Statistica Regione Emilia-Romagna (dati al 1° gennaio di ciascun anno).

**Tab.5 - Popolazione residente nei comuni della provincia di Piacenza (incidenza percentuale su totale provincia) - 1° gennaio 2023**

COMUNE	Incidenza %
Agazzano	0,7
Alseno	1,6
Besenzone	0,3
Bettola	0,9
Bobbio	1,2
Borgonovo Val Tidone	2,9
Cadeo	2,1
Calendasco	0,8
Caorso	1,6
Carpaneto Piacentino	2,7
Castell'Arquato	1,6
Castel San Giovanni	4,9
Castelvetro Piacentino	1,8
Cerignale	0,0
Coli	0,3
Corte Brugnatella	0,2
Cortemaggiore	1,7
Farini	0,4
Ferriere	0,4
Fiorenzuola d'Arda	5,2
Gazzola	0,7
Gossolengo	2,0
Gragnano Trebbiense	1,6
Gropparello	0,8
Lugagnano Val d'Arda	1,4
Monticelli d'Ongina	1,8
Morfasso	0,3
Ottone	0,2
Piacenza	36,3
Pianello Val Tidone	0,8
Piozzano	0,2
Podenzano	3,2
Ponte dell'Olio	1,6
Pontenure	2,3
Rivergaro	2,5
Rottofreno	4,3
San Giorgio Piacentino	1,9
San Pietro in Cerro	0,3
Sarmato	1,0
Travo	0,8
Vernasca	0,7
Vigolzone	1,5
Villanova sull'Arda	0,6
Zerba	0,0
Ziano Piacentino	0,9
Alta Val Tidone	1,0

Fonte: Elaborazioni Ires Emilia-Romagna su dati Statistica Regione Emilia-Romagna.

**Tab.6 - Indicatori statistici per socio-sanitario della provincia di Piacenza (indici)**

INDICATORI STATISTICI	ANNO	DISTRETTO			Totale Provincia	Totale Regione
		Distretto Ponente	Distretto Levante	Distretto Città Di Piacenza		
Indice di vecchiaia	2011	183,0	184,9	195,9	188,2	167,3
	2012	182,5	186,1	196,7	188,8	168,0
	2013	181,9	188,0	198,4	189,9	168,9
	2014	184,2	189,8	198,7	191,3	171,5
	2015	185,8	191,7	197,2	192,0	173,4
	2016	189,2	194,9	195,1	193,4	175,5
	2017	189,3	197,6	194,4	194,2	177,5
	2018	190,9	203,5	191,1	195,6	179,9
	2019	193,4	206,7	187,2	195,9	182,4
	2020	195,6	211,8	186,8	198,1	186,3
	2021	198,4	212,9	186,3	199,0	190,0
	2022	201,4	217,9	190,1	203,0	194,7
	2023	204,7	222,7	191,9	206,2	199,4
Indice di dipendenza	2011	57,0	57,9	56,7	57,2	55,2
	2012	57,6	58,4	57,5	57,9	56,1
	2013	58,2	59,1	58,0	58,5	56,9
	2014	58,7	59,9	59,3	59,4	58,0
	2015	59,1	60,4	59,8	59,8	58,5
	2016	59,1	60,7	60,2	60,1	58,8
	2017	59,1	60,7	60,3	60,1	58,9
	2018	58,7	60,7	60,0	59,9	58,8
	2019	58,4	61,0	59,7	59,8	58,7
	2020	58,7	61,2	59,7	60,0	58,7
	2021	58,4	60,6	59,1	59,5	58,4
	2022	58,2	60,8	59,1	59,5	58,3
	2023	58,0	60,7	59,2	59,4	58,1
Indice di struttura della popolazione in età attiva	2011	127,6	129,5	126,2	127,8	125,4
	2012	131,5	133,2	126,7	130,4	128,5
	2013	135,2	136,6	127,8	133,0	131,8
	2014	139,5	141,5	130,9	137,1	136,1
	2015	145,3	146,2	134,4	141,6	140,4
	2016	149,2	149,3	136,6	144,6	143,9
	2017	152,2	152,4	138,2	147,1	146,8
	2018	152,9	154,9	136,8	147,6	148,3
	2019	154,9	156,7	136,3	148,4	149,4
	2020	154,6	157,7	136,5	148,7	149,7
	2021	154,6	157,7	136,0	148,6	149,9
	2022	152,5	156,4	134,1	146,8	149,0
	2023	150,0	154,9	132,6	145,0	147,5
Indice di ricambio della popolazione in età attiva	2011	150,3	161,9	146,6	153,2	159,7
	2012	148,5	158,9	139,5	148,9	154,2
	2013	145,7	152,9	133,1	143,7	148,7
	2014	142,3	148,7	129,5	139,9	143,4
	2015	142,8	147,1	130,1	139,8	141,2
	2016	142,3	144,2	132,8	139,6	138,8
	2017	143,9	149,2	136,7	143,3	139,7
	2018	148,5	149,6	141,2	146,3	140,3
	2019	152,0	154,3	145,6	150,6	142,1
	2020	153,1	157,4	146,6	152,4	144,0
	2021	157,4	161,9	145,6	154,8	146,7
	2022	156,1	162,5	149,1	156,0	148,0
	2023	159,0	163,4	150,3	157,5	149,1
% grandi anziani	2011	12,6	12,8	12,2	12,5	11,7
	2012	12,7	12,8	12,3	12,6	11,7
	2013	12,7	12,9	12,4	12,7	11,9
	2014	12,9	13,1	12,9	13,0	12,2
	2015	13,1	13,3	13,2	13,2	12,4
	2016	13,2	13,5	13,4	13,4	12,6
	2017	13,2	13,7	13,6	13,5	12,7
	2018	13,3	13,8	13,7	13,6	12,7
	2019	13,2	13,9	13,6	13,6	12,8
	2020	13,2	13,9	13,6	13,6	12,8
	2021	12,9	13,5	13,2	13,3	12,7
	2022	13,0	13,7	13,5	13,4	12,9
	2023	13,0	13,8	13,6	13,5	13,0
% famiglie unipersonali	2011	36,2	33,6	38,1	35,9	35,7
	2012	36,4	33,9	38,5	36,2	36,1

	2013	36,3	34,1	38,8	36,4	36,4
	2014	36,4	34,3	38,8	36,5	36,4
	2015	36,6	34,6	39,0	36,7	36,7
	2016	36,7	35,0	39,2	37,0	36,9
	2017	36,9	35,5	39,5	37,3	37,2
	2018	37,0	35,9	39,9	37,7	37,5
	2019	37,2	36,1	40,2	37,9	37,8
	2020	37,4	36,4	40,6	38,2	38,2
	2021	37,6	36,8	41,1	38,6	38,6
	2022	37,6	37,0	41,6	38,9	39,0
	2023	37,9	37,4	41,8	39,2	39,4
Età media totale	2011	45,6	45,8	45,8	45,7	45,0
	2012	45,7	45,9	45,8	45,8	45,1
	2013	45,8	46,1	45,9	45,9	45,2
	2014	46,0	46,3	46,0	46,1	45,4
	2015	46,1	46,5	46,1	46,3	45,6
	2016	46,3	46,6	46,2	46,4	45,7
	2017	46,4	46,8	46,3	46,5	45,9
	2018	46,5	47,1	46,2	46,6	46,0
	2019	46,7	47,3	46,1	46,7	46,2
	2020	46,8	47,5	46,2	46,9	46,4
	2021	46,9	47,5	46,2	46,9	46,5
	2022	47,0	47,7	46,3	47,0	46,7
2023	47,1	47,8	46,4	47,1	46,8	

Fonte: Elaborazioni Ires ER su dati Statistica Regione Emilia-Romagna (dati al 1° gennaio di ciascun anno).

Tab.7 - Stranieri residenti in provincia di Piacenza per distretto sociosanitario, totale maschi e femmine (dati assoluti, variazioni e incidenze percentuali)

DISTRETTO SOCIO SANITARIO		ANNO										
<i>Valori assoluti</i>		2013	2014	2015	2016	2017	2018	2019	2020	2021	2022	2023
Distretto Città Di Piacenza		18.940	18.482	18.802	18.686	18.327	19.262	19.985	20.564	20.671	20.809	20.651
Distretto Levante		12.638	12.304	12.365	12.161	11.964	11.906	12.088	12.251	12.298	12.418	12.439
Distretto Ponente		10.432	10.359	10.198	10.030	9.990	10.330	10.419	10.607	10.528	10.724	10.828
<b>Totale Provincia</b>		<b>42.010</b>	<b>41.145</b>	<b>41.365</b>	<b>40.877</b>	<b>40.281</b>	<b>41.498</b>	<b>42.492</b>	<b>43.422</b>	<b>43.497</b>	<b>43.951</b>	<b>43.918</b>
Emilia-Romagna		547.552	536.022	538.236	534.614	531.028	538.677	551.222	562.387	564.580	569.460	568.804
<i>Incidenza percentuale sulla popolazione totale</i>		2013	2014	2015	2016	2017	2018	2019	2020	2021	2022	2023
Distretto Città Di Piacenza		18,3	18,0	18,3	18,2	17,9	18,7	19,2	19,7	20,0	20,0	19,9
Distretto Levante		11,5	11,3	11,4	11,3	11,1	11,1	11,3	11,5	11,7	11,8	11,8
Distretto Ponente		13,5	13,4	13,2	13,0	13,0	13,4	13,5	13,7	13,7	13,9	14,0
<b>Totale Provincia</b>		<b>14,4</b>	<b>14,2</b>	<b>14,3</b>	<b>14,2</b>	<b>14,0</b>	<b>14,4</b>	<b>14,8</b>	<b>15,1</b>	<b>15,2</b>	<b>15,4</b>	<b>15,3</b>
Emilia-Romagna		12,2	12,0	12,1	12,0	11,9	12,1	12,3	12,6	12,7	12,8	12,8
<i>Variazioni percentuali</i>		dal 2013 al 2014	dal 2014 al 2015	dal 2015 al 2016	dal 2016 al 2017	dal 2017 al 2018	dal 2018 al 2019	dal 2019 al 2020	dal 2020 al 2021	dal 2021 al 2022	dal 2022 al 2023	dal 2013 al 2023
Distretto Città Di Piacenza		-2,4	1,7	-0,6	-1,9	5,1	3,8	2,9	0,5	0,7	-0,8	9,0
Distretto Levante		-2,6	0,5	-1,6	-1,6	-0,5	1,5	1,3	0,4	1,0	0,2	-1,6
Distretto Ponente		-0,7	-1,6	-1,6	-0,4	3,4	0,9	1,8	-0,7	1,9	1,0	3,8
<b>Totale Provincia</b>		<b>-2,1</b>	<b>0,5</b>	<b>-1,2</b>	<b>-1,5</b>	<b>3,0</b>	<b>2,4</b>	<b>2,2</b>	<b>0,2</b>	<b>1,0</b>	<b>-0,1</b>	<b>4,5</b>
Emilia-Romagna		-2,1	0,4	-0,7	-0,7	1,4	2,3	2,0	0,4	0,9	-0,1	3,9

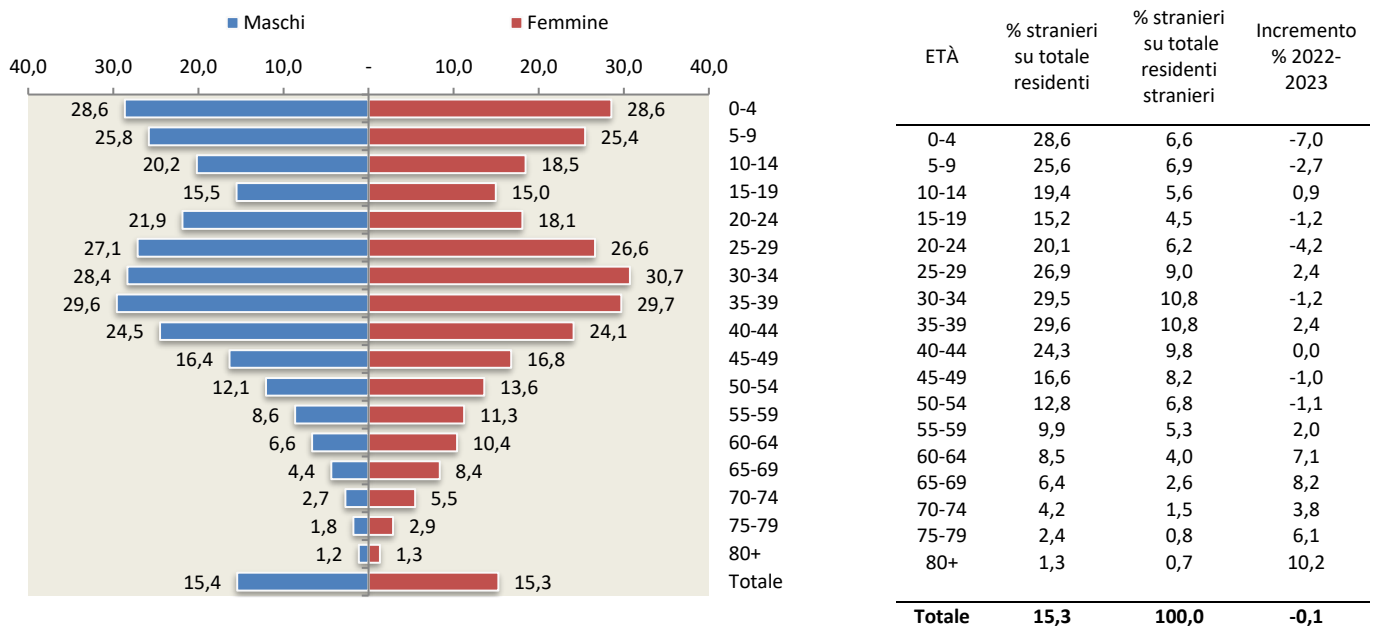
Fonte: Elaborazioni Ires ER su dati Statistica Regione Emilia-Romagna (dati al 1° gennaio di ciascun anno).

**Tab.8 - Stranieri residenti in provincia di Piacenza per zona altimetrica, totale maschi e femmine (dati assoluti, variazioni e incidenze percentuali)**

ZONA ALTIMETRICA	ANNO										
	Valori assoluti										
	2013	2014	2015	2016	2017	2018	2019	2020	2021	2022	2023
Collina	10.482	10.306	10.306	10.132	10.101	10.123	10.186	10.391	10.261	10.482	10.519
Montagna interna	1.017	1.015	1.008	939	960	1.217	1.197	1.160	1.159	1.091	1.139
Pianura	30.511	29.824	30.051	29.806	29.220	30.158	31.109	31.871	32.077	32.378	32.260
<b>Totale Provincia</b>	<b>42.010</b>	<b>41.145</b>	<b>41.365</b>	<b>40.877</b>	<b>40.281</b>	<b>41.498</b>	<b>42.492</b>	<b>43.422</b>	<b>43.497</b>	<b>43.951</b>	<b>43.918</b>
Emilia-Romagna	547.552	536.022	538.236	534.614	531.028	538.677	551.222	562.387	564.580	569.460	568.804
	Incidenza percentuale sulla popolazione totale										
	2013	2014	2015	2016	2017	2018	2019	2020	2021	2022	2023
Collina	12,4	12,3	12,3	12,2	12,1	12,6	12,7	12,9	12,8	13,1	13,1
Montagna interna	7,3	7,5	7,6	7,3	7,5	8,1	8,1	8,0	8,1	7,7	8,1
Pianura	15,8	15,6	15,7	15,6	15,3	15,7	16,2	16,5	16,8	16,9	16,8
<b>Totale Provincia</b>	<b>14,4</b>	<b>14,2</b>	<b>14,3</b>	<b>14,2</b>	<b>14,0</b>	<b>14,4</b>	<b>14,8</b>	<b>15,1</b>	<b>15,2</b>	<b>15,4</b>	<b>15,3</b>
Emilia-Romagna	12,2	12,0	12,1	12,0	11,9	12,1	12,3	12,6	12,7	12,8	12,8
	Variazioni percentuali										
	dal 2013 al 2014	dal 2014 al 2015	dal 2015 al 2016	dal 2016 al 2017	dal 2017 al 2018	dal 2018 al 2019	dal 2019 al 2020	dal 2020 al 2021	dal 2021 al 2022	dal 2022 al 2023	dal 2013 al 2023
Collina	-1,7	0,0	-1,7	-0,3	0,2	0,6	2,0	-1,3	2,2	0,4	0,4
Montagna interna	-0,2	-0,7	-6,8	2,2	26,8	-1,6	-3,1	-0,1	-5,9	4,4	12,0
Pianura	-2,3	0,8	-0,8	-2,0	3,2	3,2	2,4	0,6	0,9	-0,4	5,7
<b>Totale Provincia</b>	<b>-2,1</b>	<b>0,5</b>	<b>-1,2</b>	<b>-1,5</b>	<b>3,0</b>	<b>2,4</b>	<b>2,2</b>	<b>0,2</b>	<b>1,0</b>	<b>-0,1</b>	<b>4,5</b>
Emilia-Romagna	-2,1	0,4	-0,7	-0,7	1,4	2,3	2,0	0,4	0,9	-0,1	3,9

Fonte: Elaborazioni Ires ER su dati Statistica Regione Emilia-Romagna (dati al 1° gennaio di ciascun anno).

**Fig.1 - Piramide rovesciata: distribuzione stranieri in provincia di Piacenza per genere e classe di età incidenza su totale residenti, incidenza su totale stranieri e ultima variazione annuale (2022-2023)**



Fonte: Elaborazioni Ires Emilia-Romagna su dati Statistica Regione Emilia-Romagna (dati al 1° gennaio di ciascun anno).



**Tab.9 - Incidenza percentuale cittadini stranieri residenti su totale popolazione residente nei comuni della provincia di Piacenza - 1° gennaio 2023**

COMUNE	Incidenza %
Agazzano	12,9
Alseno	10,3
Besenzone	11,4
Bettola	7,5
Bobbio	11,2
Borgonovo Val Tidone	20,4
Cadeo	15,6
Calendasco	8,0
Caorso	13,7
Carpaneto Piacentino	9,0
Castell'Arquato	8,7
Castel San Giovanni	24,2
Castelvetro Piacentino	10,9
Cerignale	3,4
Coli	7,1
Corte Brugnatella	4,4
Cortemaggiore	19,5
Farini	4,6
Ferriere	5,4
Fiorenzuola d'Arda	17,2
Gazzola	6,7
Gossolengo	4,4
Gragnano Trebbiense	13,9
Gropparello	9,1
Lugagnano Val d'Arda	9,6
Monticelli d'Ongina	11,4
Morfasso	3,8
Ottone	11,7
Piacenza	19,9
Pianello Val Tidone	14,2
Piozzano	5,7
Podenzano	9,1
Ponte dell'Olio	10,5
Pontenure	16,2
Rivergaro	8,7
Rottofreno	12,4
San Giorgio Piacentino	7,7
San Pietro in Cerro	6,9
Sarmato	16,5
Travo	7,8
Vernasca	5,6
Vigolzone	9,6
Villanova sull'Arda	12,6
Zerba	5,6
Ziano Piacentino	12,7
Alta Val Tidone	9,4
<b>Provincia di Piacenza</b>	<b>15,3</b>

Fonte: Elaborazioni Ires Emilia-Romagna su dati Statistica Regione Emilia-Romagna.

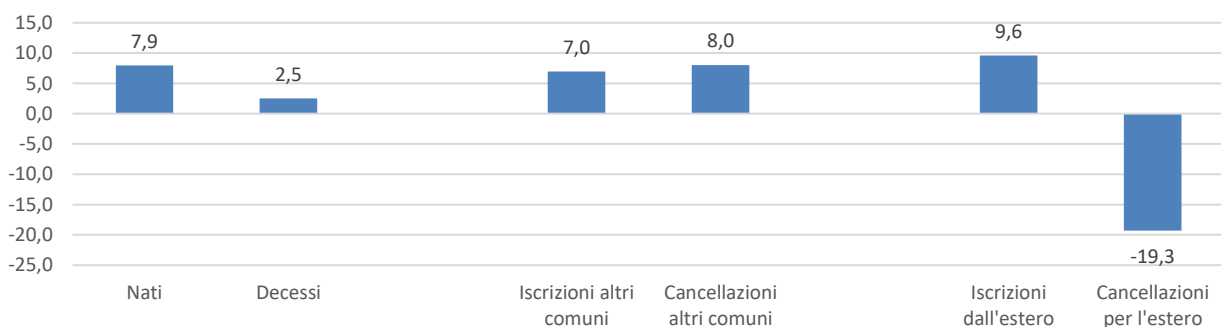
**Tab.10 - Distribuzione dei residenti stranieri in provincia di Piacenza per paese di cittadinanza (dati assoluti, variazione percentuale)**

PAESE DI CITTADINANZA	Maschi	Femmine	Totale 2023	Totale 2022	% Maschi	% Femmine	VAR % 2023-2022
Romania	3.429	4.081	7.510	7.502	45,7	54,3	0,1
Albania	2.757	2.579	5.336	5.554	51,7	48,3	-3,9
Marocco	2.216	2.015	4.231	4.469	52,4	47,6	-5,3
India	1.558	1.208	2.766	2.652	56,3	43,7	4,3
Ucraina	484	1.894	2.378	2.158	20,4	79,6	10,2
Egitto	1.373	1.004	2.377	2.255	57,8	42,2	5,4
Ecuador	800	1.093	1.893	1.997	42,3	57,7	-5,2
Macedonia del Nord	859	937	1.796	2.014	47,8	52,2	-10,8
Cina	613	617	1.230	1.205	49,8	50,2	2,1
Nigeria	539	502	1.041	1.023	51,8	48,2	1,8
Senegal	658	361	1.019	979	64,6	35,4	4,1
Tunisia	547	460	1.007	1.017	54,3	45,7	-1,0
Bosnia-Erzegovina	516	458	974	1.057	53,0	47,0	-7,9
Moldova	251	460	711	759	35,3	64,7	-6,3
Pakistan	559	94	653	490	85,6	14,4	33,3
Filippine	285	303	588	566	48,5	51,5	3,9
Bulgaria	357	228	585	602	61,0	39,0	-2,8
Burkina Faso	325	189	514	508	63,2	36,8	1,2
Costa d'Avorio	302	200	502	495	60,2	39,8	1,4
Brasile	142	226	368	376	38,6	61,4	-2,1
Serbia e Montenegro	179	183	362	405	49,4	50,6	-10,6
Polonia	92	244	336	345	27,4	72,6	-2,6
Sri Lanka	178	147	325	302	54,8	45,2	7,6
Perù	128	171	299	284	42,8	57,2	5,3
Ghana	172	126	298	300	57,7	42,3	-0,7
Bangladesh	226	63	289	261	78,2	21,8	10,7
Repubblica Dominicana	122	154	276	279	44,2	55,8	-1,1
Algeria	166	92	258	263	64,3	35,7	-1,9
Croazia	120	115	235	241	51,1	48,9	-2,5
Altre nazionalità	1.763	1.998	3.761	3.593	46,9	53,1	4,7
<b>Totale</b>	<b>21.716</b>	<b>22.202</b>	<b>43.918</b>	<b>43.951</b>	<b>49,4</b>	<b>50,6</b>	<b>-0,1</b>

AREA GEOGRAFICA	Maschi	Femmine	Totale 2023	Totale 2022	% Maschi	% Femmine	VAR % 2023-2022
Unione Europea	4.262	5.117	9.379	9.373	45,4	54,6	0,1
Altri Paesi Europei	5.321	6.914	12.235	12.625	43,5	56,5	-3,1
Asia Centro Meridionale	2.583	1.551	4.134	3.791	62,5	37,5	9,0
Asia Occidentale	162	155	317	291	51,1	48,9	8,9
Asia Orientale	949	1.018	1.967	1.923	48,2	51,8	2,3
Africa Settentrionale	4.319	3.577	7.896	8.030	54,7	45,3	-1,7
Africa Centro-Meridionale	132	111	243	220	54,3	45,7	10,5
Africa Occidentale	2.386	1.460	3.846	3.771	62,0	38,0	2,0
Africa Orientale	105	118	223	227	47,1	52,9	-1,8
America Centrale	289	483	772	735	37,4	62,6	5,0
America Settentrionale	17	28	45	46	37,8	62,2	-2,2
America Meridionale	1.186	1.662	2.848	2.912	41,6	58,4	-2,2
Oceania	2	4	6	6	33,3	66,7	0,0
Zona non nota	2	2	4	0	50,0	50,0	-
Apolide	1	2	3	1	33,3	66,7	200,0
<b>Totale</b>	<b>21.716</b>	<b>22.202</b>	<b>43.918</b>	<b>43.951</b>	<b>49,4</b>	<b>50,6</b>	<b>-0,1</b>

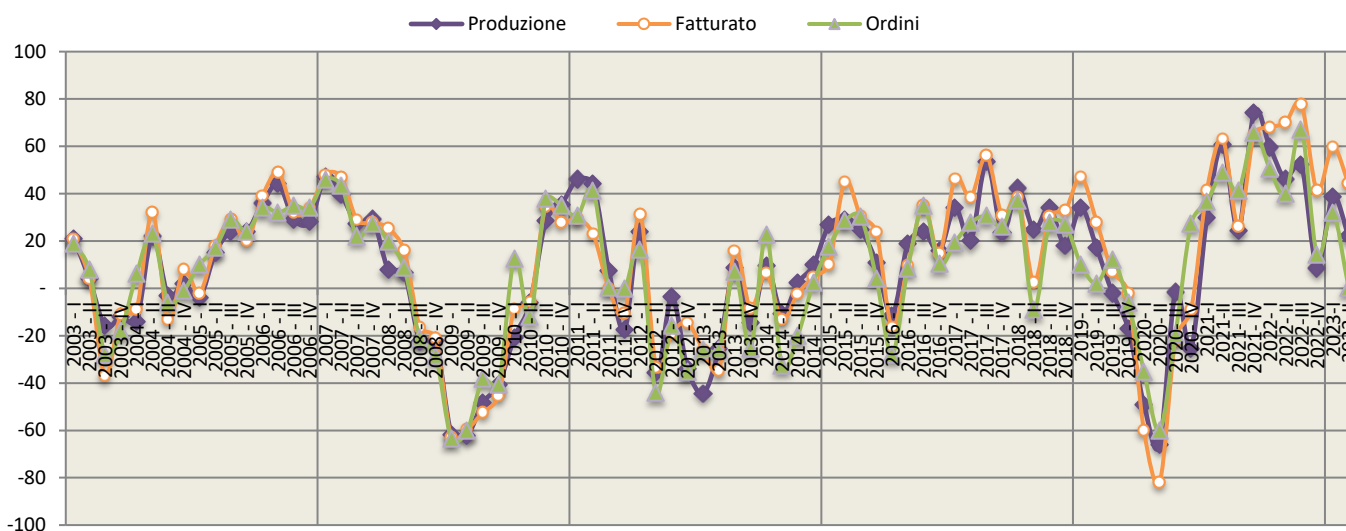
Fonte: Elaborazioni Ires Emilia-Romagna su dati Statistica Regione Emilia-Romagna (dati al 1° gennaio di ciascun anno).

**Fig.2 - Bilancio demografico della provincia di Piacenza, 2022 (variazioni percentuali su anno precedente)**


Nota: Dati provvisori al 31 dicembre 2022.

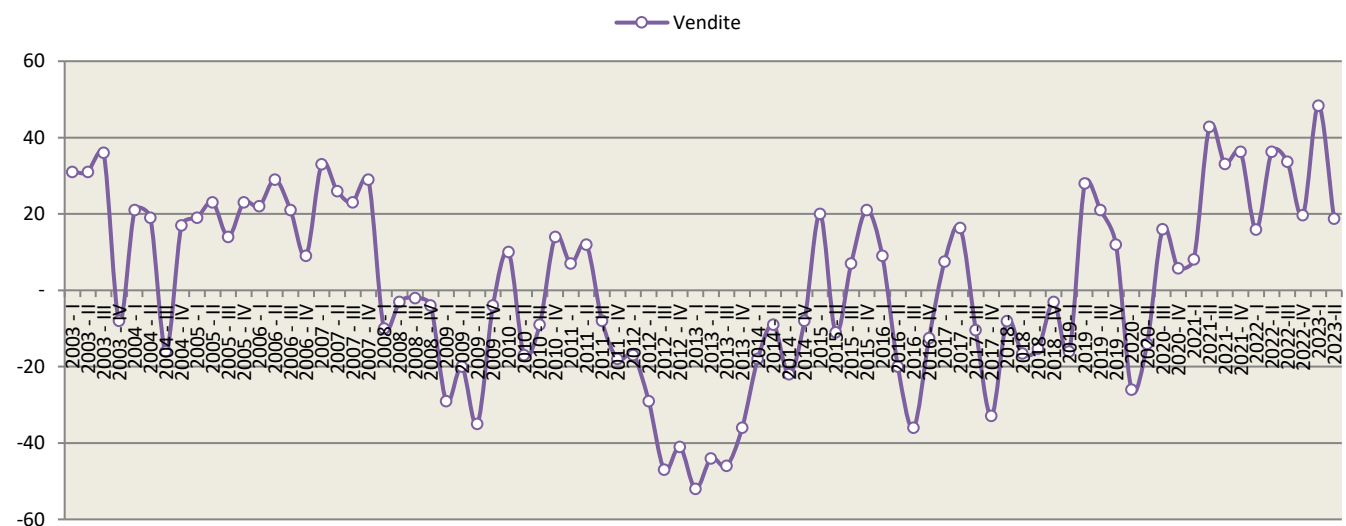
Fonte: Elaborazioni Ires Emilia-Romagna su dati Istat, Bilancio demografico mensile.

Fig.3 - Indagine congiunturale, Industria in senso stretto, Piacenza, saldo trimestre in corso su trimestre anno precedente, 2003-2023 (2°trimestre)



Fonte: Unioncamere e Camere di Commercio dell'Emilia-Romagna - Indagine congiunturale.

Fig.4 - Indagine congiunturale, Commercio al dettaglio, Piacenza, saldo trimestre in corso su trimestre anno precedente, 2003-2023 (2°trimestre)

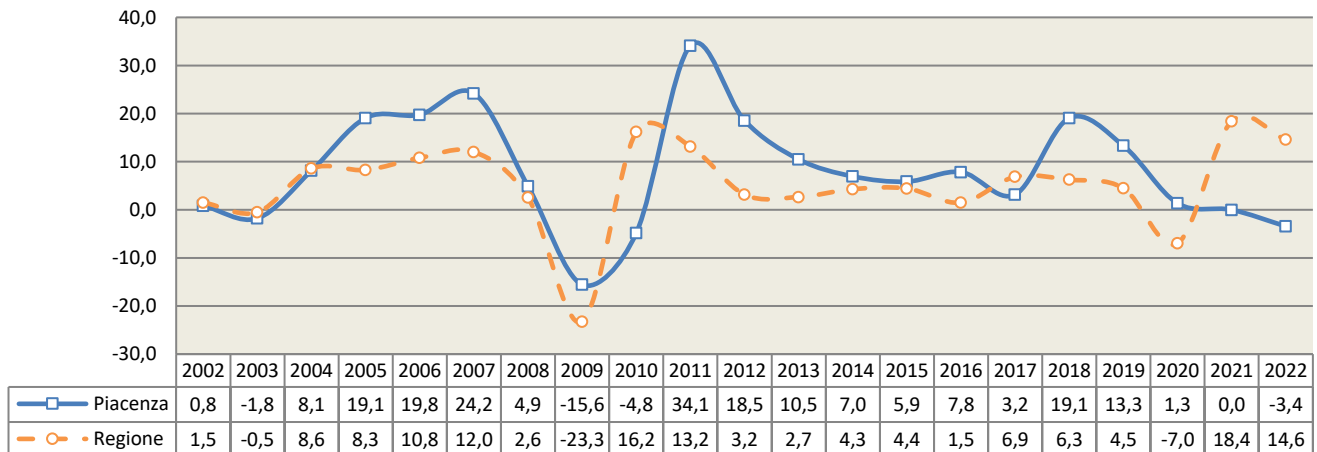


Fonte: Unioncamere e Camere di Commercio dell'Emilia-Romagna - Indagine congiunturale.

**Tab.11 - Variazioni tendenziali dell'export per trimestre (rispetto allo stesso trimestre dell'anno precedente), nelle province dell'Emilia-Romagna**

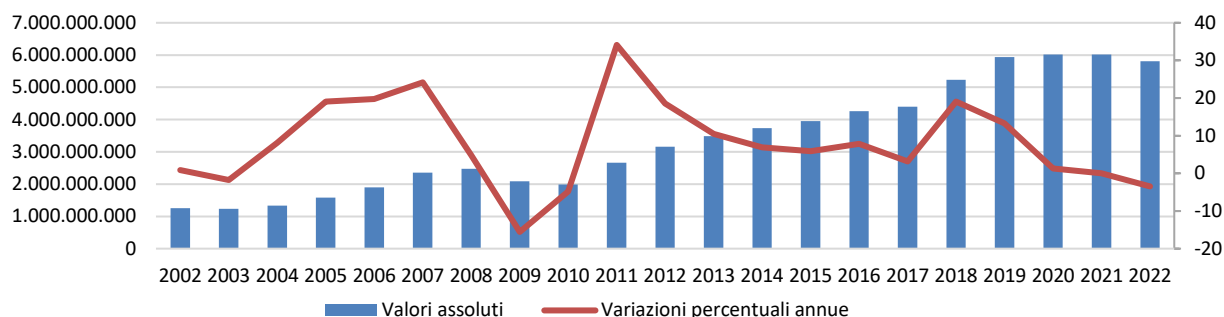
	Bologna	Ferrara	Forli-Cesena	Modena	Parma	Piacenza	Ravenna	Reggio Emilia	Rimini	Emilia-Romagna
2012-1°T	1,1	16,7	3,3	7,0	11,1	29,5	2,1	8,2	9,7	7,3
2012-2°T	3,4	-3,8	2,8	1,5	0,0	26,0	8,8	0,1	1,5	3,2
2012-3°T	3,5	-4,9	2,0	1,5	-3,7	20,8	-8,9	-0,9	-0,4	0,8
2012-4°T	-0,1	-5,7	4,5	3,9	7,0	2,3	8,2	-1,8	-8,7	1,6
2013-1°T	0,3	-15,0	7,5	1,8	-1,0	0,1	0,8	-2,4	-4,4	-0,6
2013-2°T	-1,2	-4,9	6,3	4,6	6,8	8,0	8,4	2,1	3,1	3,2
2013-3°T	4,3	-1,4	4,9	2,6	5,7	13,2	1,8	3,0	-4,5	3,7
2013-4°T	5,2	1,3	5,1	0,9	-0,6	19,8	3,1	5,5	8,7	4,4
2014-1°T	2,6	15,9	-2,0	6,6	4,1	20,5	5,4	5,2	11,6	6,0
2014-2°T	5,1	5,4	-1,5	5,9	2,1	6,1	-10,0	4,8	-4,6	3,0
2014-3°T	4,9	5,6	2,1	5,7	1,2	-1,4	8,7	3,6	0,2	3,9
2014-4°T	6,6	9,2	-0,7	6,6	1,0	5,5	-2,7	3,6	4,1	4,3
2015-1°T	8,7	3,3	6,3	1,9	3,5	-1,9	4,3	2,3	-3,4	3,7
2015-2°T	5,7	11,5	8,9	5,3	9,7	-0,4	-2,0	4,4	-1,2	5,0
2015-3°T	1,0	5,2	5,4	3,7	10,1	11,9	-10,1	1,6	-0,6	3,0
2015-4°T	8,7	-6,1	7,8	2,7	10,2	13,0	3,7	3,6	5,3	5,9
2016-1°T	-1,3	-16,9	-4,5	1,3	1,7	16,8	-10,4	2,3	13,1	0,2
2016-2°T	5,9	-12,1	6,7	1,4	1,4	9,6	-2,6	2,7	20,1	3,2
2016-3°T	0,8	-13,8	5,9	3,5	-1,6	0,8	4,2	2,5	10,4	1,6
2016-4°T	-2,8	-9,9	4,9	2,4	-1,3	6,0	3,7	2,7	7,3	0,9
2017-1°T	7,9	14,1	16,7	9,6	6,7	-1,0	16,1	9,3	9,3	9,0
2017-2°T	5,5	2,0	7,9	3,9	-2,9	4,2	16,1	6,3	1,3	4,8
2017-3°T	3,7	7,1	-0,1	2,3	7,1	0,4	6,8	9,7	13,2	5,0
2017-4°T	10,1	18,1	7,1	5,8	7,2	8,2	8,7	9,6	12,4	8,7
2018-1°T	2,8	10,0	3,0	1,8	3,9	17,0	-0,4	6,2	12,2	4,7
2018-2°T	3,8	9,1	5,5	1,8	12,9	22,4	8,5	5,0	14,8	6,9
2018-3°T	12,4	2,9	1,1	1,8	-4,1	23,1	15,3	0,3	0,3	5,5
2018-4°T	13,2	1,2	1,7	4,0	0,8	14,7	16,3	4,7	16,1	7,8
2019-1°T	12,2	-9,9	3,5	0,9	4,6	13,0	11,2	2,3	-2,0	5,2
2019-2°T	13,7	-11,0	-1,2	2,2	0,2	3,3	8,8	-1,1	12,5	4,3
2019-3°T	11,9	-3,9	5,5	2,9	11,0	15,6	2,5	0,3	3,1	6,3
2019-4°T	2,7	-9,3	-1,4	1,6	9,4	20,4	-2,1	-1,9	-11,9	2,4
2020-1°T	-0,5	-14,4	-5,3	-3,6	8,3	0,0	1,4	-9,2	-10,1	-2,7
2020-2°T	-26,5	-24,6	-26,2	-28,0	-10,6	-5,6	-31,6	-28,0	-39,7	-24,6
2020-3°T	-2,7	-18,6	0,6	1,0	4,0	4,9	-7,4	-2,4	-3,7	-1,2
2020-4°T	2,4	-6,5	-0,7	3,4	3,4	4,6	-11,3	-1,2	2,8	1,0
2021-1°T	7,7	15,1	11,2	7,4	3,9	12,5	-0,4	9,2	5,3	7,6
2021-2°T	46,8	42,9	43,7	56,9	36,8	36,0	53,8	55,8	53,5	48,2
2021-3°T	7,1	30,1	8,0	15,2	12,9	-8,2	28,0	13,3	13,2	11,2
2021-4°T	10,9	22,0	11,1	12,6	41,1	-26,5	29,3	15,4	12,5	12,8
2022-1°T	15,0	21,5	13,1	23,0	62,3	-12,6	40,3	21,9	11,1	22,4
2022-2°T	15,4	18,9	11,9	19,5	13,1	-18,1	24,6	16,1	18,6	13,7
2022-3°T	15,4	11,0	12,0	13,8	13,0	4,2	21,4	22,1	15,8	15,1
2022-4°T	6,8	1,1	8,9	16,8	-16,2	17,1	13,4	15,5	17,0	8,3
2023-1°T	12,9	-10,6	7,0	7,4	-20,1	21,0	-1,1	10,3	8,4	4,5
2023-2°T	2,4	-14,1	0,5	3,9	2,9	7,8	-10,4	0,8	1,8	1,2

Fonte: Elaborazioni Ires Emilia-Romagna su dati Istat CoeWeb (dati definitivi fino al 2021).

**Fig.5 - Confronto esportazioni provinciale e regionale (Variazione percentuale su anno precedente)**


Fonte: Elaborazioni Ires Emilia-Romagna su dati Istat CoeWeb (dati definitivi fino al 2021).

Fig.6 - Esportazioni della provincia di Piacenza (dati assoluti e variazioni percentuali annue)



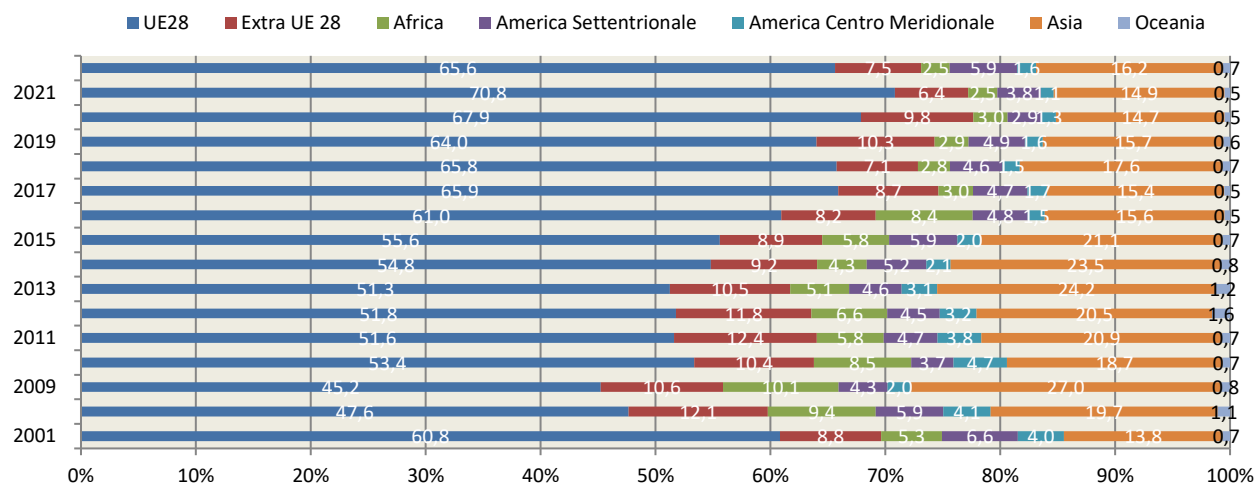
Fonte: Elaborazioni Ires Emilia-Romagna su dati Istat CoeWeb (dati definitivi fino al 2021).

Tab.12 - Esportazioni della provincia di Piacenza per settore di attività, valori in euro (dati assoluti, composizione e variazione percentuale)

SETTORE DI ATTIVITÀ ECONOMICA (ATECO 2007)	VALORI ASSOLUTI		PERCENTUALE DI COLONNA		VAR. %
	2021	2022	2021	2022	2021- 2022
AA01-Prodotti agricoli, animali e della caccia	6.967.054	5.345.382	0,1	0,1	-23,3
AA02-Prodotti della silvicoltura	116.929	33.541	0,0	0,0	-71,3
AA03-Prodotti della pesca e dell'acquacoltura	21.300	9.736	0,0	0,0	-54,3
BB05-Carbone (esclusa torba)	138	3.909	0,0	0,0	2732,6
BB06-Petrolio greggio e gas naturale	157	-	0,0	0,0	-100,0
BB07-Minerali metalliferi	1.263	7.982	0,0	0,0	532,0
BB08-Altri minerali da cave e miniere	3.304.709	949.561	0,1	0,0	-71,3
CA10-Prodotti alimentari	488.614.059	516.387.213	8,1	8,9	5,7
CA11-Bevande	12.370.673	14.322.277	0,2	0,2	15,8
CA12-Tabacco	164	10.905	0,0	0,0	6549,4
CB13-Prodotti tessili	134.767.188	133.223.766	2,2	2,3	-1,1
CB14-Articoli di abbigliamento (anche in pelle e in pelliccia)	816.984.552	931.774.142	13,6	16,0	14,1
CB15-Articoli in pelle (escluso abbigliamento) e simili	483.027.418	422.050.670	8,0	7,3	-12,6
CC16-Legno e prodotti in legno e sughero (esclusi i mobili); articoli in paglia e materiali da intreccio	35.047.132	34.854.903	0,6	0,6	-0,5
CC17-Carta e prodotti di carta	34.813.003	42.660.903	0,6	0,7	22,5
CC18-Prodotti della stampa e della riproduzione di supporti registrati	534.342	490.095	0,0	0,0	-8,3
CD19-Coke e prodotti derivanti dalla raffinazione del petrolio	339.718	410.806	0,0	0,0	20,9
CE20-Prodotti chimici	153.784.213	81.167.435	2,6	1,4	-47,2
CF21-Prodotti farmaceutici di base e preparati farmaceutici	19.477.097	18.048.108	0,3	0,3	-7,3
CG22-Articoli in gomma e materie plastiche	212.778.619	222.570.092	3,5	3,8	4,6
CG23-Altri prodotti della lavorazione di minerali non metalliferi	74.297.885	62.960.045	1,2	1,1	-15,3
CH24-Prodotti della metallurgia	275.373.534	320.546.403	4,6	5,5	16,4
CH25-Prodotti in metallo, esclusi macchinari e attrezzature	254.286.162	210.611.800	4,2	3,6	-17,2
CI26-Computer e prodotti di elettronica e ottica; apparecchi elettromedicali, apparecchi di misurazione e orologi	657.451.627	414.218.156	10,9	7,1	-37,0
CJ27-Apparecchiature elettriche e apparecchiature per uso domestico non elettriche	502.931.611	456.531.950	8,4	7,9	-9,2
CK28-Macchinari e apparecchiature nca	1.013.769.349	1.202.940.300	16,9	20,7	18,7
CL29-Autoveicoli, rimorchi e semirimorchi	259.027.148	282.102.874	4,3	4,9	8,9
CL30-Altri mezzi di trasporto	122.131.554	158.423.214	2,0	2,7	29,7
CM31-Mobili	173.894.208	116.247.232	2,9	2,0	-33,2
CM32-Prodotti delle altre industrie manifatturiere	221.533.132	98.537.036	3,7	1,7	-55,5
DD35-Energia elettrica, gas, vapore e aria condizionata	-	-	0,0	0,0	-
EE37-Prodotti delle attività di raccolta e depurazione delle acque di scarico	42	-	0,0	0,0	-100,0
EE38-Prodotti delle attività di raccolta, trattamento e smaltimento dei rifiuti; prodotti dell'attività di recupero dei materiali	7.580.235	17.194.634	0,1	0,3	126,8
JA58-Prodotti delle attività editoriali	9.609.684	9.294.445	0,2	0,2	-3,3
JA59-Prodotti delle attività di produzione cinematografica, video e programmi televisivi; registrazioni musicali e sonore	27.922.038	5.883.757	0,5	0,1	-78,9
MC74-Prodotti delle altre attività professionali, scientifiche e tecniche	1.151	84	0,0	0,0	-92,7
RR90-Prodotti delle attività creative, artistiche e d'intrattenimento	264.605	487.764	0,0	0,0	84,3
RR91-Prodotti delle attività di biblioteche, archivi, musei e di altre attività culturali	267.015	95.866	0,0	0,0	-64,1
SS96-Prodotti delle altre attività di servizi per la persona	-	-	0,0	0,0	-
VV89-Merci dichiarate come provviste di bordo, merci nazionali di ritorno e respinte, merci varie	9.822.065	26.816.403	0,2	0,5	173,0
<b>Totale</b>	<b>6.013.112.773</b>	<b>5.807.213.389</b>	<b>100,0</b>	<b>100,0</b>	<b>-3,4</b>

Fonte: Elaborazioni Ires Emilia-Romagna su dati Istat CoeWeb (dati definitivi fino al 2021).

**Fig.7 - Esportazioni della provincia di Piacenza per area geografica di destinazione: distribuzione e variazione (composizione percentuale)**



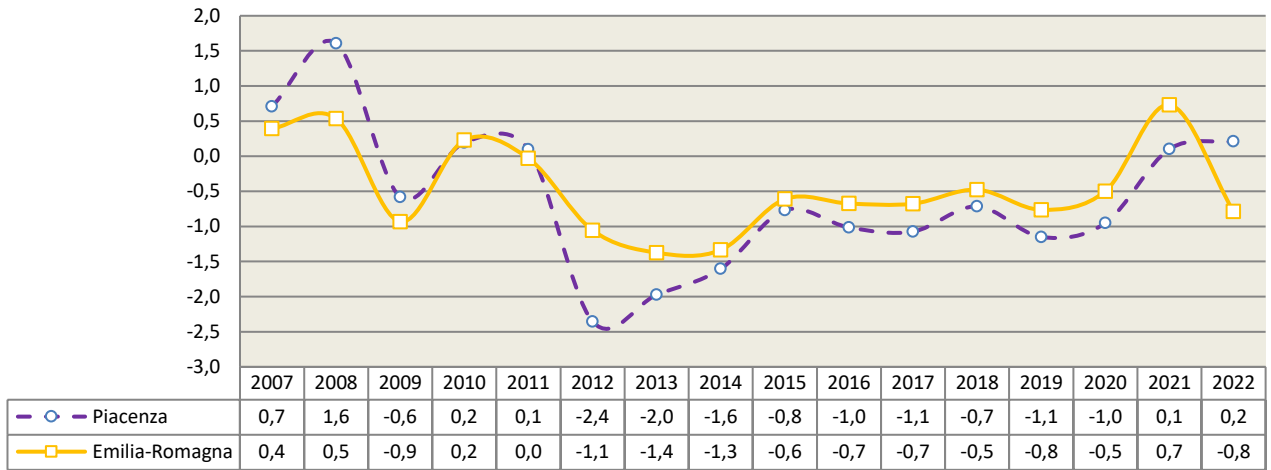
Fonte: Elaborazioni Ires Emilia-Romagna su dati Istat CoeWeb (dati definitivi fino al 2021).

**Tab.13- Imprese attive per provincia fino all'ultimo trimestre disponibile (dati assoluti)**

	Piacenza	Parma	Reggio Emilia	Modena	Bologna	Ferrara	Ravenna	Forlì-Cesena	Rimini	Emilia-Romagna	Italia
2012 I-TRIM	28.600	42.712	51.538	67.744	87.015	33.947	37.188	40.116	35.724	424.584	5.233.746
2012 II-TRIM	28.600	42.975	51.644	68.043	87.521	34.110	37.370	40.183	36.148	426.594	5.254.343
2012 III-TRIM	28.522	43.001	51.648	68.096	87.609	34.134	37.344	40.093	36.138	426.585	5.259.763
2012 IV-TRIM	28.223	42.849	51.423	67.788	87.222	34.013	37.151	39.763	35.781	424.213	5.239.924
2013 I-TRIM	27.821	42.226	50.925	67.361	86.534	33.591	36.639	39.266	35.517	419.880	5.190.644
2013 II-TRIM	27.841	42.467	50.839	67.561	86.866	33.594	36.747	39.234	35.838	420.987	5.200.451
2013 III-TRIM	27.807	42.344	50.803	67.488	86.970	33.625	36.652	39.162	35.686	420.537	5.199.030
2013 IV-TRIM	27.666	42.163	50.545	67.190	86.562	33.446	36.520	38.773	35.521	418.386	5.186.124
2014 I-TRIM	27.392	41.710	50.210	66.818	86.166	33.221	36.256	38.537	34.893	415.203	5.147.875
2014 II-TRIM	27.394	41.736	50.215	66.885	86.154	33.204	36.344	38.625	35.080	415.637	5.159.268
2014 III-TRIM	27.429	41.756	50.096	66.876	86.178	33.117	36.328	38.579	34.932	415.291	5.164.299
2014 IV-TRIM	27.222	41.509	49.887	66.576	85.783	32.938	36.080	38.303	34.503	412.801	5.148.414
2015 I-TRIM	27.024	41.249	49.704	66.367	85.342	32.701	35.653	37.944	34.254	410.238	5.118.354
2015 II-TRIM	27.104	41.406	49.802	66.715	85.557	32.889	35.807	38.060	34.498	411.838	5.144.572
2015 III-TRIM	27.112	41.497	49.821	66.707	85.594	32.854	35.789	38.112	34.520	412.006	5.154.119
2015 IV-TRIM	27.013	41.353	49.730	66.348	85.220	32.723	35.683	37.871	34.339	410.280	5.144.383
2016 I-TRIM	26.843	41.149	49.352	66.082	84.863	32.415	35.434	37.579	34.187	407.904	5.125.978
2016 II-TRIM	26.944	41.304	49.552	66.335	85.241	32.590	35.572	37.706	34.548	409.792	5.153.222
2016 III-TRIM	26.881	41.271	49.584	66.428	85.317	32.569	35.557	37.714	34.569	409.890	5.159.868
2016 IV-TRIM	26.739	41.043	49.429	66.078	84.898	32.391	35.222	37.466	34.248	407.514	5.145.995
2017 I-TRIM	26.509	40.856	49.166	65.852	84.501	32.081	34.930	37.171	34.108	405.174	5.124.777
2017 II-TRIM	26.598	40.963	49.254	65.508	84.723	32.205	35.155	37.324	34.404	406.134	5.150.561
2017 III-TRIM	26.538	41.033	49.250	65.383	84.777	32.212	35.168	37.295	34.436	406.092	5.157.129
2017 IV-TRIM	26.452	40.921	49.045	65.184	84.632	32.046	35.045	37.140	34.293	404.758	5.150.149
2018 I-TRIM	26.284	40.714	48.834	64.983	84.090	31.751	34.762	36.914	34.136	402.468	5.129.749
2018 II-TRIM	26.344	40.884	49.035	65.275	84.556	31.897	34.943	37.065	34.405	404.404	5.154.497
2018 III-TRIM	26.368	40.884	49.034	65.328	84.513	31.889	34.951	37.101	34.444	404.512	5.161.031
2018 IV-TRIM	26.263	40.820	48.795	65.014	84.142	31.745	34.825	36.930	34.295	402.829	5.150.743
2019 I-TRIM	26.045	40.706	48.474	64.732	83.611	31.284	34.503	36.670	34.006	400.031	5.121.223
2019 II-TRIM	26.087	40.641	48.527	64.985	83.946	31.371	34.601	36.804	34.264	401.226	5.142.947
2019 III-TRIM	26.067	40.752	48.558	65.061	84.200	31.365	34.555	36.781	34.298	401.637	5.150.293
2019 IV-TRIM	25.961	40.658	48.390	64.611	83.859	31.226	34.401	36.535	34.115	399.756	5.137.678
2020 I-TRIM	25.741	40.417	48.127	64.234	83.134	30.796	33.997	36.266	33.869	396.581	5.104.315
2020 II-TRIM	25.815	40.569	48.323	64.426	83.638	30.913	34.073	36.471	34.087	398.315	5.133.881
2020 III-TRIM	25.822	40.649	48.492	64.559	83.694	31.002	34.106	36.456	34.209	398.989	5.149.696
2020 IV-TRIM	25.714	40.545	48.413	64.118	83.605	30.913	34.028	36.341	34.090	397.767	5.147.514
2021 I-TRIM	25.694	40.438	48.469	64.053	83.546	30.734	33.904	36.307	34.115	397.260	5.148.915
2021 II-TRIM	25.789	40.787	48.730	64.548	84.223	30.913	34.005	36.545	34.489	400.029	5.180.138
2021 III-TRIM	25.838	41.002	48.880	64.570	84.460	30.990	34.116	36.580	34.720	401.156	5.197.040
2021 IV-TRIM	25.740	40.990	48.896	64.444	84.333	30.938	34.130	36.516	34.693	400.680	5.164.831
2022 I-TRIM	25.721	40.607	48.947	64.610	84.184	30.799	34.061	36.468	34.709	400.106	5.157.408
2022 II-TRIM	25.819	40.833	49.209	64.573	84.361	30.232	34.302	36.657	35.249	401.235	5.177.184
2022 III-TRIM	25.845	39.141	49.343	64.408	84.544	29.547	34.357	36.670	35.324	399.179	5.155.390
2022 IV-TRIM	25.795	38.389	49.327	64.103	84.527	29.493	34.232	36.503	35.154	397.523	5.129.335
2023 I-TRIM	25.597	38.303	48.216	63.821	84.430	29.299	34.084	36.361	35.108	395.219	5.106.271
2023 II-TRIM	25.691	38.555	48.370	63.399	84.085	29.417	34.303	35.643	34.686	394.149	5.121.221
2023 III-TRIM	25.696	38.658	48.540	63.385	84.346	29.424	34.367	35.673	34.683	394.772	5.120.025

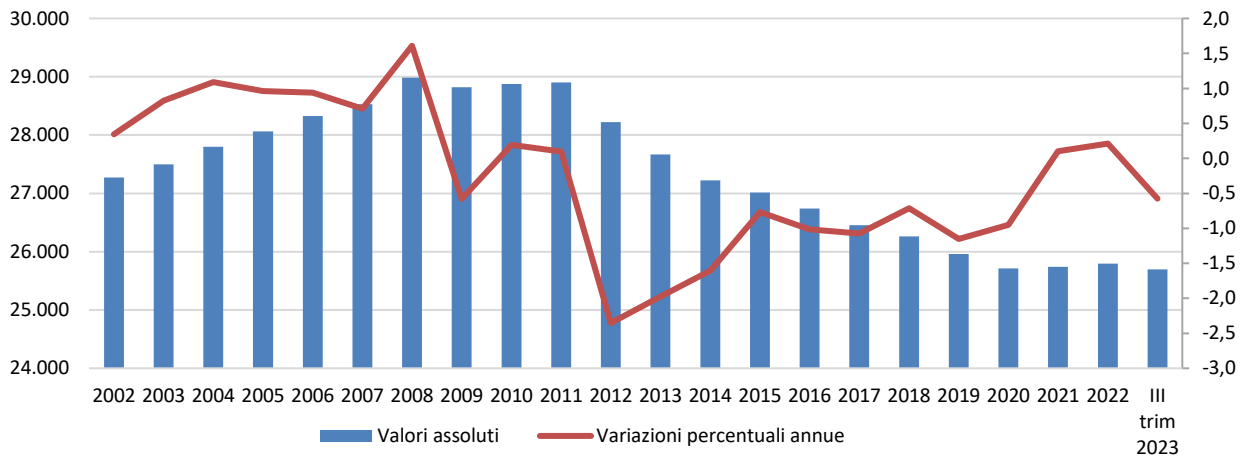
Fonte: Elaborazioni Ires Emilia-Romagna su dati Infocamere Stockview.

**Fig.8 - Tasso di crescita annuale imprese attive confronto provinciale e regionale (variazioni percentuali)**



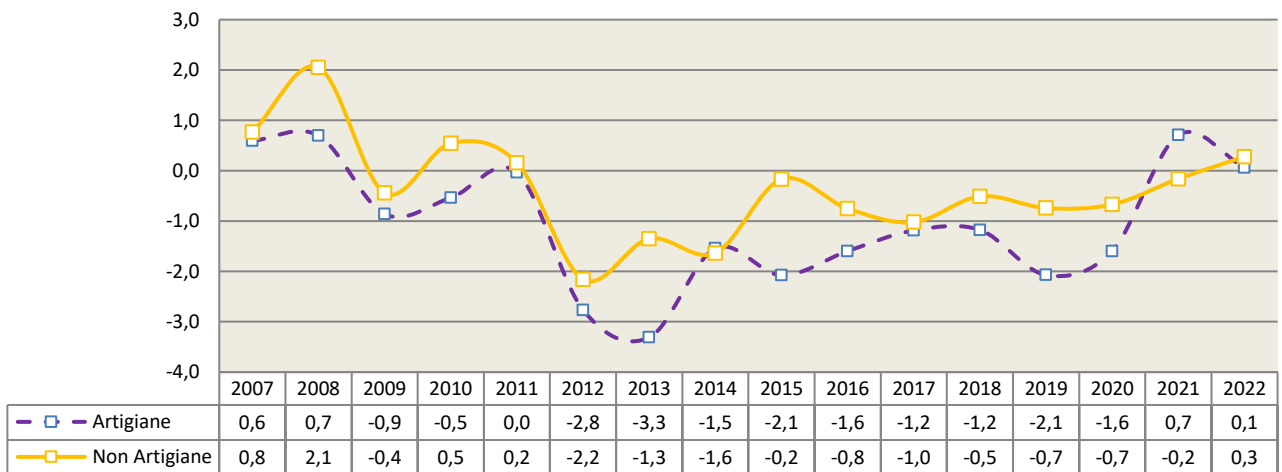
Fonte: Elaborazioni Ires Emilia-Romagna su dati Infocamere Stockview.

**Fig.9 - Imprese attive della provincia di Piacenza (dati assoluti, variazioni percentuali annue)**



Fonte: Elaborazioni Ires Emilia-Romagna su dati Infocamere Stockview.

**Fig.10 - Tasso di crescita annuale imprese attive in provincia di Piacenza confronto imprese artigiane e non artigiane (variazioni percentuali)**



Fonte: Elaborazioni Ires Emilia-Romagna su dati Infocamere Stockview.

**Tab.14 - Incidenza imprese artigiane su totale imprese e variazioni percentuali su anno precedente delle imprese artigiane e non artigiane**

PROVINCIA	INCIDENZA IMPRESE ARTIGIANE					VARIAZIONE IMPRESE ARTIGIANE					VARIAZIONE IMPRESE NON ARTIGIANE				
	2018	2019	2020	2021	2022	2018	2019	2020	2021	2022	2018	2019	2020	2021	2022
Bologna	31,7	31,6	31,5	31,4	31,3	-1,4	-0,5	-0,9	0,6	0,1	-0,2	-0,3	-0,0	1,0	0,3
Ferrara	27,3	27,2	27,3	27,3	27,8	-1,3	-1,7	-0,8	0,3	-3,3	-0,8	-1,6	-1,1	-0,0	-5,2
Forlì-Cesena	32,5	32,6	32,3	32,3	32,4	-1,0	-0,8	-1,3	0,3	0,5	-0,4	-1,2	-0,2	0,6	-0,3
Modena	31,5	31,4	31,2	30,9	30,6	-1,5	-1,1	-1,2	-0,6	-1,5	0,3	-0,4	-0,5	1,0	-0,1
Parma	30,0	29,8	29,6	29,3	28,7	-1,4	-1,3	-0,9	0,2	-8,4	0,3	-0,0	-0,0	1,5	-5,5
Piacenza	30,7	30,4	30,2	30,4	30,4	-1,2	-2,1	-1,6	0,7	0,1	-0,5	-0,7	-0,7	-0,2	0,3
Ravenna	30,1	30,0	29,9	30,0	30,1	-0,6	-1,6	-1,3	0,6	0,8	-0,7	-1,1	-1,0	0,2	0,1
Reggio Emilia	38,0	38,0	37,9	37,6	37,6	-1,8	-1,0	-0,2	0,2	0,9	0,3	-0,7	0,2	1,5	0,8
Rimini	28,1	28,0	27,8	27,9	28,1	-0,8	-1,0	-0,5	1,9	2,1	0,3	-0,3	0,1	1,7	1,0
<b>Emilia-Romagna</b>	<b>31,5</b>	<b>31,4</b>	<b>31,2</b>	<b>31,1</b>	<b>31,1</b>	<b>-1,3</b>	<b>-1,1</b>	<b>-0,9</b>	<b>0,4</b>	<b>-0,8</b>	<b>-0,1</b>	<b>-0,6</b>	<b>-0,3</b>	<b>0,9</b>	<b>-0,8</b>

Fonte: Elaborazioni Ires Emilia-Romagna su dati Infocamere Stockview.



**Tab.15- Imprese attive in provincia di Piacenza per settore di attività (dati assoluti, variazioni assolute e percentuali)**

SETTORE DI ATTIVITÀ ECONOMICA (ATECO 2007)	TOTALE IMPRESE				IMPRESE ARTIGIANE			
	2021	2022	2021 - 2022		2021	2022	2021 - 2022	
			Diff	Var. %			Diff	Var. %
<b>Settore primario</b>	<b>4.670</b>	<b>4.610</b>	<b>-60</b>	<b>-1,3</b>	<b>97</b>	<b>103</b>	<b>6</b>	<b>6,2</b>
B Estrazione di minerali da cave e miniere	17	16	-1	-5,9	5	6	1	20,0
<b>C Attività manifatturiere</b>	<b>2.419</b>	<b>2.407</b>	<b>-12</b>	<b>-0,5</b>	<b>1.516</b>	<b>1.496</b>	<b>-20</b>	<b>-1,3</b>
C 10-11-12 Industrie alimentari, delle bevande e del tabacco	290	287	-3	-1,0	165	163	-2	-1,2
C 13 Industrie tessili	39	38	-1	-2,6	26	26	0	0,0
C 14 Confezione di articoli di abbigliamento; confezione di articoli in pelle e pelliccia	122	122	0	0,0	96	96	0	0,0
C 15 Fabbricazione di articoli in pelle e simili	25	26	1	4,0	17	18	1	5,9
C 16-31 Industria del legno e dei prodotti in legno e sughero; fabbricazione di articoli in paglia e materiali da intreccio	199	190	-9	-4,5	163	153	-10	-6,1
C 17.18 Fabbricazione di carta e di prodotti di carta, Stampa e riproduzione di supporti registrati	86	87	1	1,2	48	48	0	0,0
C 19-20 Fabbricazione di coke e prodotti derivanti dalla raffinazione del petrolio; prodotti chimici; prodotti farmaceutici di base e di preparati farmaceutici	24	26	2	8,3	4	4	0	0,0
C 21 Fabbricazione di prodotti farmaceutici di base e di preparati farmaceutici	3	4	1	33,3	1	1	0	0,0
C 22 Fabbricazione di articoli in gomma e materie plastiche	51	50	-1	-2,0	13	14	1	7,7
C 23 Fabbricazione di altri prodotti della lavorazione di minerali non metalliferi	58	57	-1	-1,7	39	40	1	2,6
C 24-25 Metallurgia; Fabbricazione di prodotti in metallo (esclusi macchinari e attrezzature)	712	711	-1	-0,1	485	476	-9	-1,9
C 26 Fabbricazione di computer e prodotti di elettronica e ottica; apparecchi elettromedicali, apparecchi di misurazione e di orologi	35	33	-2	-5,7	12	11	-1	-8,3
C 27 Fabbricazione di apparecchiature elettriche ed apparecchiature per uso domestico non elettriche	67	68	1	1,5	34	35	1	2,9
C 28 Fabbricazione di macchinari ed apparecchiature nca	243	239	-4	-1,6	86	82	-4	-4,7
C 29-30 Fabbricazione di autoveicoli, rimorchi e semirimorchi e di altri mezzi di trasporto	45	48	3	6,7	19	21	2	10,5
C 32 Altre industrie manifatturiere	162	163	1	0,6	124	126	2	1,6
C 33 Riparazione, manutenzione ed installazione di macchine ed apparecchiature	258	258	0	0,0	184	182	-2	-1,1
D Fornitura di energia elettrica, gas, vapore e aria condizionata	53	56	3	5,7	1	1	0	0,0
E Fornitura di acqua; reti fognarie, attività di gestione dei rifiuti e risanamento	50	50	0	0,0	15	16	1	6,7
F Costruzioni	4.447	4.529	82	1,8	3.471	3.525	54	1,6
<b>C+D+E Industria in senso stretto</b>	<b>2.522</b>	<b>2.513</b>	<b>-9</b>	<b>-0,4</b>	<b>1.532</b>	<b>1.513</b>	<b>-19</b>	<b>-1,2</b>
<b>B+...+F Industria</b>	<b>6.986</b>	<b>7.058</b>	<b>72</b>	<b>1,0</b>	<b>5.008</b>	<b>5.044</b>	<b>36</b>	<b>0,7</b>
G Commercio all'ingrosso e al dettaglio; riparazione di autoveicoli e motocicli	5.698	5.641	-57	-1,0	442	432	-10	-2,3
G 45 Commercio all'ingrosso e al dettaglio e riparazione di autov.	801	789	-12	-1,5	412	404	-8	-1,9
G 46 Commercio all'ingrosso (escluso quello di autoveicoli)	1.999	1.990	-9	-0,5	9	7	-2	-22,2
G 47 Commercio al dettaglio (escluso quello di autoveicoli)	2.898	2.862	-36	-1,2	21	21	0	0,0
H Trasporto e magazzinaggio	882	870	-12	-1,4	539	526	-13	-2,4
I Attività dei servizi di alloggio e di ristorazione	1.893	1.895	2	0,1	200	203	3	1,5
J Servizi di informazione e comunicazione	585	603	18	3,1	56	54	-2	-3,6
K Attività finanziarie e assicurative	593	585	-8	-1,3	0	0	0	-
L Attività immobiliari	1.081	1.104	23	2,1	4	4	0	0,0
M Attività professionali, scientifiche e tecniche	873	922	49	5,6	106	101	-5	-4,7
M 69 Attività legali e contabilità	34	36	2	5,9	2	2	0	0,0
M 70 Attività di direzione aziendale e di consulenza gestional..	269	301	32	11,9	1	0	-1	-100,0
M 71 Attività degli studi di architettura e d'ingegneria; coll..	118	128	10	8,5	7	7	0	0,0
M 72 Ricerca scientifica e sviluppo	19	19	0	0,0	0	0	0	-
M 73 Pubblicità e ricerche di mercato	150	153	3	2,0	16	15	-1	-6,3
M 74 Altre attività professionali, scientifiche e tecniche	282	283	1	0,4	80	77	-3	-3,8
M 75 Servizi veterinari	1	2	1	100,0	0	0	0	-
N Noleggio, agenzie di viaggio, servizi di supporto alle imprese escluso N782	653	665	12	1,8	273	274	1	0,4
O Amministrazione pubblica e difesa; assicurazione sociale obbligatoria	0	0	0	0,0	0	0	0	0,0
P Istruzione	109	106	-3	-2,8	13	14	1	7,7
Q Sanità e assistenza sociale	151	153	2	1,3	2	2	0	0,0
R Attività artistiche, sportive, di intrattenimento e divertimento	299	314	15	5,0	35	34	-1	-2,9
S Altre attività di servizi	1.256	1.252	-4	-0,3	1.042	1.032	-10	-1,0
T Attività di famiglie e convivenze come datori di lavoro per personale domestico; produzione di beni e servizi Indifferenziati per uso proprio da parte di famiglie e convivenze	1	1	0	0,0	0	0	0	-
U Organizzazioni ed organismi extraterritoriali	0	0	0	0,0	0	0	0	0,0
<b>G+...+U Servizi</b>	<b>14.074</b>	<b>14.111</b>	<b>37</b>	<b>0,3</b>	<b>2.712</b>	<b>2.676</b>	<b>-36</b>	<b>-1,3</b>
<b>NC Imprese non classificate</b>	<b>10</b>	<b>16</b>	<b>6</b>	<b>60,0</b>	<b>8</b>	<b>7</b>	<b>-1</b>	<b>-12,5</b>
<b>Totale</b>	<b>25.740</b>	<b>25.795</b>	<b>55</b>	<b>0,2</b>	<b>7.825</b>	<b>7.830</b>	<b>5</b>	<b>0,1</b>

Fonte: Elaborazioni Ires Emilia-Romagna su dati Infocamere Stockview.

**Tab.16- Imprese attive in provincia di Piacenza per forma giuridica e settore di attività economica (dati assoluti, variazioni assolute)**

SETTORE DI ATTIVITÀ ECONOMICA (ATECO 2007)	DATI ASSOLUTI ANNO 2021					VARIAZIONE ASSOLUTA SU 2020				
	Società di capitale	Società di persone	Ditte individuali	Altre forme	Totale	Società di capitale	Società di persone	Ditte individuali	Altre forme	Totale
<b>Settore primario</b>	<b>131</b>	<b>1.003</b>	<b>3.434</b>	<b>42</b>	<b>4.610</b>	<b>3</b>	<b>-5</b>	<b>-60</b>	<b>2</b>	<b>-60</b>
B Estrazione di minerali da cave e miniere	9	4	3	0	16	-2	1	0	0	-1
<b>C Attività manifatturiere</b>	<b>946</b>	<b>435</b>	<b>997</b>	<b>29</b>	<b>2.407</b>	<b>22</b>	<b>-18</b>	<b>-16</b>	<b>0</b>	<b>-12</b>
C 10-11-12 Industrie alimentari, delle bevande e del tabacco	109	80	87	11	287	3	-6	1	-1	-3
C 13 Industrie tessili	7	8	23	0	38	-1	-1	1	0	-1
C 14 Confezione di articoli di abbigliamento; confezione di articoli in pelle e pelliccia	21	11	90	0	122	-1	2	-1	0	0
C 15 Fabbricazione di articoli in pelle e simili	10	1	15	0	26	1	-1	1	0	1
C 16-31 Industria del legno e dei prodotti in legno e sughero; fabbricazione di articoli in paglia e materiali da intreccio	34	43	111	2	190	-2	-2	-5	0	-9
C 17.18 Fabbricazione di carta e di prodotti di carta, Stampa e riproduzione di supporti registrati	36	22	29	0	87	1	0	0	0	1
C 19-20 Fabbricazione di coke e prodotti derivanti dalla raffinazione del petrolio; prodotti chimici; prodotti farmaceutici di base e di preparati farmaceutici	19	7	0	0	26	2	0	0	0	2
C 21 Fabbricazione di prodotti farmaceutici di base e di preparati farmaceutici	3	0	1	0	4	1	0	0	0	1
C 22 Fabbricazione di articoli in gomma e materie plastiche	35	6	8	1	50	0	-1	0	0	-1
C 23 Fabbricazione di altri prodotti della lavorazione di minerali non metalliferi	20	21	16	0	57	0	0	-1	0	-1
C 24-25 Metallurgia; Fabbricazione di prodotti in metallo (esclusi macchinari e attrezzature)	293	133	280	5	711	13	-7	-8	1	-1
C 26 Fabbricazione di computer e prodotti di elettronica e ottica; apparecchi elettromedicali, apparecchi di misurazione e di orologi	22	3	8	0	33	-2	0	0	0	-2
C 27 Fabbricazione di apparecchiature elettriche ed apparecchiature per uso domestico non elettriche	39	11	17	1	68	1	-1	1	0	1
C 28 Fabbricazione di macchinari ed apparecchiature nca	155	38	43	3	239	-1	0	-3	0	-4
C 29-30 Fabbricazione di autoveicoli, rimorchi e semirimorchi e di altri mezzi di trasporto	34	3	11	0	48	1	0	2	0	3
C 32 Altre industrie manifatturiere	27	26	107	3	163	0	-1	2	0	1
C 33 Riparazione, manutenzione ed installazione di macchine ed apparecchiature	82	22	151	3	258	6	0	-6	0	0
D Fornitura di energia elettrica, gas, vapore e aria condizionata	27	5	17	7	56	3	1	1	-2	3
E Fornitura di acqua; reti fognarie, attività di gestione dei rifiuti e risanamento	30	3	13	4	50	0	0	0	0	0
F Costruzioni	848	387	3.253	41	4.529	42	-9	49	0	82
<b>C+D+E Industria in senso stretto</b>	<b>1.003</b>	<b>443</b>	<b>1.027</b>	<b>40</b>	<b>2.513</b>	<b>25</b>	<b>-17</b>	<b>-15</b>	<b>-2</b>	<b>-9</b>
<b>B+...+F Industria</b>	<b>1.860</b>	<b>834</b>	<b>4.283</b>	<b>81</b>	<b>7.058</b>	<b>65</b>	<b>-25</b>	<b>34</b>	<b>-2</b>	<b>72</b>
G Commercio all'ingrosso e al dettaglio; riparazione di autoveicoli e motocicli	1.153	843	3.631	14	5.641	10	-20	-44	-3	-57
G 45 Commercio all'ingrosso e al dettaglio e riparazione di autov.	195	180	412	2	789	1	-4	-9	0	-12
G 46 Commercio all'ingrosso (escluso quello di autoveicoli)	636	185	1.161	8	1.990	5	4	-17	-1	-9
G 47 Commercio al dettaglio (escluso quello di autoveicoli)	322	478	2.058	4	2.862	4	-20	-18	-2	-36
H Trasporto e magazzinaggio	214	109	505	42	870	2	-2	-10	-2	-12
I Attività dei servizi di alloggio e di ristorazione	308	559	1.009	19	1.895	11	-12	3	0	2
J Servizi di informazione e comunicazione	266	102	206	29	603	11	-5	11	1	18
K Attività finanziarie e assicurative	104	47	432	2	585	10	-1	-17	0	-8
L Attività immobiliari	655	286	157	6	1.104	23	-7	8	-1	23
M Attività professionali, scientifiche e tecniche	418	93	372	39	922	21	1	27	0	49
M 69 Attività legali e contabilità	25	3	5	3	36	1	0	1	0	2
M 70 Attività di direzione aziendale e di consulenza gestional.	158	30	99	14	301	15	1	15	1	32
M 71 Attività degli studi di architettura e d'ingegneria; coll.	76	22	26	4	128	5	1	3	1	10
M 72 Ricerca scientifica e sviluppo	14	0	0	5	19	0	0	0	0	0
M 73 Pubblicità e ricerche di mercato	53	9	85	6	153	3	1	0	-1	3
M 74 Altre attività professionali, scientifiche e tecniche	91	28	157	7	283	-4	-2	8	-1	1
M 75 Servizi veterinari	1	1	0	0	2	1	0	0	0	1
N Noleggio, agenzie di viaggio, servizi di supporto alle imprese escluso N782	172	65	384	44	665	6	3	8	-5	12
O Amministrazione pubblica e difesa; assicurazione sociale obbligatoria	0	0	0	0	0	0	0	0	0	0
P Istruzione	24	14	34	34	106	0	-2	0	-1	-3
Q Sanità e assistenza sociale	73	27	16	37	153	6	-1	-2	-1	2
R Attività artistiche, sportive, di intrattenimento e divertimento	132	24	80	78	314	10	3	1	1	15
S Altre attività di servizi	70	152	1.009	21	1.252	8	-2	-9	-1	-4
T Attività di famiglie e convivenze come datori di lavoro per personale domestico; produzione di beni e servizi Indifferenziati per uso proprio da parte di famiglie e convivenze	0	0	1	0	1	0	0	0	0	0
U Organizzazioni ed organismi extraterritoriali	0	0	0	0	0	0	0	0	0	0
<b>G+...+U Servizi</b>	<b>3.589</b>	<b>2.321</b>	<b>7.836</b>	<b>365</b>	<b>14.111</b>	<b>118</b>	<b>-45</b>	<b>-24</b>	<b>-12</b>	<b>37</b>
<b>NC Imprese non classificate</b>	<b>7</b>	<b>2</b>	<b>7</b>	<b>0</b>	<b>16</b>	<b>4</b>	<b>2</b>	<b>1</b>	<b>-1</b>	<b>6</b>
<b>Totale</b>	<b>5.587</b>	<b>4.160</b>	<b>15.560</b>	<b>488</b>	<b>25.795</b>	<b>190</b>	<b>-73</b>	<b>-49</b>	<b>-13</b>	<b>55</b>

Fonte: Elaborazioni Ires Emilia-Romagna su dati Infocamere Stockview.

**Tab.17 - Imprese artigiane attive in provincia di Piacenza per forma giuridica e settore di attività economica (dati assoluti, variazioni assolute)**

SETTORE DI ATTIVITÀ ECONOMICA (ATECO 2007)		DATI ASSOLUTI ANNO 2021					VARIAZIONE ASSOLUTA SU 2020				
		Società di capitale	Società di persone	Ditte individuali	Altre forme	Totale	Società di capitale	Società di persone	Ditte individuali	Altre forme	Totale
<b>Settore primario</b>		<b>2</b>	<b>23</b>	<b>78</b>	<b>0</b>	<b>103</b>	<b>0</b>	<b>1</b>	<b>5</b>	<b>0</b>	<b>6</b>
B	Estrazione di minerali da cave e miniere	0	3	3	0	6	0	1	0	0	1
<b>C Attività manifatturiere</b>		<b>212</b>	<b>377</b>	<b>906</b>	<b>1</b>	<b>1.496</b>	<b>9</b>	<b>-15</b>	<b>-14</b>	<b>0</b>	<b>-20</b>
C 10-11-12	Industrie alimentari, delle bevande e del tabacco	17	68	78	0	163	1	-4	1	0	-2
C 13	Industrie tessili	1	8	17	0	26	1	-1	0	0	0
C 14	Confezione di articoli di abbigliamento; confezione di articoli in pelle e pelliccia	4	9	83	0	96	0	1	-1	0	0
C 15	Fabbricazione di articoli in pelle e simili	3	1	14	0	18	1	-1	1	0	1
C 16-31	Industria del legno e dei prodotti in legno e sughero; fabbricazione di articoli in paglia e materiali da intreccio	8	40	104	1	153	-1	-2	-7	0	-10
C 17.18	Fabbricazione di carta e di prodotti di carta, Stampa e riproduzione di supporti registrati	6	20	22	0	48	0	0	0	0	0
C 19-20	Fabbricazione di coke e prodotti derivanti dalla raffinazione del petrolio; prodotti chimici; prodotti farmaceutici di base e di preparati farmaceutici	1	3	0	0	4	0	0	0	0	0
C 21	Fabbricazione di prodotti farmaceutici di base e di preparati farmaceutici	0	0	1	0	1	0	0	0	0	0
C 22	Fabbricazione di articoli in gomma e materie plastiche	5	2	7	0	14	1	-1	1	0	1
C 23	Fabbricazione di altri prodotti della lavorazione di minerali non metalliferi	5	20	15	0	40	1	0	0	0	1
C 24-25	Metallurgia; Fabbricazione di prodotti in metallo (esclusi macchinari e attrezzature)	92	124	260	0	476	5	-7	-7	0	-9
C 26	Fabbricazione di computer e prodotti di elettronica e ottica; apparecchi elettromedicali, apparecchi di misurazione e di orologi	4	1	6	0	11	-1	0	0	0	-1
C 27	Fabbricazione di apparecchiature elettriche ed apparecchiature per uso domestico non elettriche	9	9	17	0	35	1	-1	1	0	1
C 28	Fabbricazione di macchinari ed apparecchiature nca	19	30	33	0	82	-1	0	-3	0	-4
C 29-30	Fabbricazione di autoveicoli, rimorchi e semirimorchi e di altri mezzi di trasporto	8	3	10	0	21	0	0	2	0	2
C 32	Altre industrie manifatturiere	5	23	98	0	126	0	1	1	0	2
C 33	Riparazione, manutenzione ed installazione di macchine ed apparecchiature	25	16	141	0	182	1	0	-3	0	-2
D	Fornitura di energia elettrica, gas, vapore e aria condizionata	0	0	1	0	1	0	0	0	0	0
E	Fornitura di acqua; reti fognarie, attività di gestione dei rifiuti e risanamento	4	2	10	0	16	1	0	0	0	1
F	Costruzioni	202	285	3.037	1	3.525	18	-7	43	0	54
<b>C+D+E</b>		<b>216</b>	<b>379</b>	<b>917</b>	<b>1</b>	<b>1.513</b>	<b>10</b>	<b>-15</b>	<b>-14</b>	<b>0</b>	<b>-19</b>
<b>B+...+F</b>		<b>418</b>	<b>667</b>	<b>3.957</b>	<b>2</b>	<b>5.044</b>	<b>28</b>	<b>-21</b>	<b>29</b>	<b>0</b>	<b>36</b>
G	Commercio all'ingrosso e al dettaglio; riparazione di autoveicoli e motocicli	37	141	253	1	432	-2	-1	-7	0	-10
G 45	Commercio all'ingrosso e al dettaglio e riparazione di autov.	34	132	238	0	404	-1	0	-7	0	-8
G 46	Commercio all'ingrosso (escluso quello di autoveicoli)	1	1	4	1	7	-1	0	-1	0	-2
G 47	Commercio al dettaglio (escluso quello di autoveicoli)	2	8	11	0	21	0	-1	1	0	0
H	Trasporto e magazzinaggio	29	74	416	7	526	4	-2	-16	1	-13
I	Attività dei servizi di alloggio e di ristorazione	13	53	136	1	203	2	3	-2	0	3
J	Servizi di informazione e comunicazione	6	6	42	0	54	1	0	-3	0	-2
K	Attività finanziarie e assicurative	0	0	0	0	0	0	0	0	0	0
L	Attività immobiliari	1	2	1	0	4	0	0	0	0	0
M	Attività professionali, scientifiche e tecniche	4	11	84	2	101	-1	-2	-2	0	-5
M 69	Attività legali e contabilità	0	0	1	1	2	0	0	0	0	0
M 70	Attività di direzione aziendale e di consulenza gestional..	0	0	0	0	0	0	0	-1	0	-1
M 71	Attività degli studi di architettura e d'ingegneria; coll..	0	4	3	0	7	-1	1	0	0	0
M 72	Ricerca scientifica e sviluppo	0	0	0	0	0	0	0	0	0	0
M 73	Pubblicità e ricerche di mercato	3	3	9	0	15	0	0	-1	0	-1
M 74	Altre attività professionali, scientifiche e tecniche	1	4	71	1	77	0	-3	0	0	-3
M 75	Servizi veterinari	0	0	0	0	0	0	0	0	0	0
N	Noleggio, agenzie di viaggio, servizi di supporto alle imprese escluso N782	11	28	235	0	274	-2	0	3	0	1
O	Amministrazione pubblica e difesa; assicurazione sociale obbligatoria	0	0	0	0	0	0	0	0	0	0
P	Istruzione	0	6	8	0	14	0	0	1	0	1
Q	Sanità e assistenza sociale	0	0	2	0	2	0	0	0	0	0
R	Attività artistiche, sportive, di intrattenimento e divertimento	0	2	32	0	34	0	-1	0	0	-1
S	Altre attività di servizi	15	116	901	0	1.032	6	-1	-14	-1	-10
T	Attività di famiglie e convivenze come datori di lavoro per personale domestico; produzione di beni e servizi Indifferenziati per uso proprio da parte di famiglie e convivenze	0	0	0	0	0	0	0	0	0	0
U	Organizzazioni ed organismi extraterritoriali	0	0	0	0	0	0	0	0	0	0
<b>G+...+U</b>		<b>116</b>	<b>439</b>	<b>2.110</b>	<b>11</b>	<b>2.676</b>	<b>8</b>	<b>-4</b>	<b>-40</b>	<b>0</b>	<b>-36</b>
<b>NC Imprese non classificate</b>		<b>1</b>	<b>3</b>	<b>3</b>	<b>0</b>	<b>7</b>	<b>0</b>	<b>0</b>	<b>-1</b>	<b>0</b>	<b>-1</b>
<b>Totale</b>		<b>537</b>	<b>1.132</b>	<b>6.148</b>	<b>13</b>	<b>7.830</b>	<b>36</b>	<b>-24</b>	<b>-7</b>	<b>0</b>	<b>5</b>

**Fonte:** Elaborazioni Ires Emilia-Romagna su dati Infocamere Stockview.

**Tab.18 - Ore di cassa integrazione autorizzate in provincia di Piacenza per settore di attività economica, classificazione INPS (dati assoluti, variazione percentuale)**

SETTORE ATTIVITÀ ECONOMICA (INPS)	ANNO					var% 2018/2019	var% 2019/2020	var% 2020/2021	var% 2021/2022
	2018	2018	2018	2018	2018				
Attività economiche connesse con l'agricoltura	-	-	8.700	1.989	-	-	-	-77,1	-100,0
Estrazione minerali metalliferi e non	14.951	13.903	51.924	39.120	18.136	-7,0	273,5	-24,7	-53,6
Legno	7.800	-	165.984	24.121	125.683	-100,0	-	-85,5	421,1
Alimentari	4.160	-	275.390	115.817	48.820	-100,0	-	-57,9	-57,8
Metallurgiche	-	-	228.197	81.984	68.362	-	-	-64,1	-16,6
Meccaniche	264.316	490.262	6.877.713	2.448.068	354.333	85,5	1.302,9	-64,4	-85,5
Tessili	60.652	-	13.072	5.213	1.000	-100,0	-	-60,1	-80,8
Abbigliamento	1.191	-	40.798	47.293	5.276	-100,0	-	15,9	-88,8
Chimica, petrolchimica, gomma e materie plastiche	26.680	27.016	337.945	152.080	57.809	1,3	1.150,9	-55,0	-62,0
Pelli, cuoio e calzature	-	-	92.989	74.171	46.120	-	-	-20,2	-37,8
Lavorazione minerali non metalliferi	56.662	13.575	389.384	279.968	83.604	-76,0	2.768,4	-28,1	-70,1
Carta, stampa ed editoria	12.647	2.180	203.823	213.893	3.950	-82,8	9.249,7	4,9	-98,2
Installazione impianti per l'edilizia	-	1.293	215.168	22.354	1.485	-	16.541,0	-89,6	-93,4
Energia elettrica, gas e acqua	-	-	684	-	-	-	-	-100,0	-
Trasporti e comunicazioni	11.626	5.104	1.245.839	481.153	10.576	-56,1	24.309,1	-61,4	-97,8
Tabacchicoltura	-	-	-	-	-	-	-	-	-
Servizi	-	-	59.479	37.475	-	-	-	-37,0	-100,0
Varie	3.252	3.162	17.784	7.711	100	-2,8	462,4	-56,6	-98,7
<b>INDUSTRIA + ARTIGIANATO</b>	<b>463.937</b>	<b>556.495</b>	<b>10.224.873</b>	<b>4.032.410</b>	<b>825.254</b>	<b>20,0</b>	<b>1.737,4</b>	<b>-60,6</b>	<b>-79,5</b>
Industria edile	66.319	86.504	461.447	135.246	36.353	30,4	433,4	-70,7	-73,1
Artigianato edile	66.228	50.808	275.557	79.709	21.324	-23,3	442,3	-71,1	-73,2
Industria lapidei	-	-	21.496	-	-	-	-	-100,0	-
Artigianato lapidei	-	-	4.500	-	-	-	-	-100,0	-
<b>EDILIZIA</b>	<b>132.547</b>	<b>137.312</b>	<b>763.000</b>	<b>214.955</b>	<b>57.677</b>	<b>3,6</b>	<b>455,7</b>	<b>-71,8</b>	<b>-73,2</b>
<b>COMMERCIO</b>	<b>88.870</b>	<b>45.448</b>	<b>3.854.908</b>	<b>2.646.746</b>	<b>54.839</b>	<b>-48,9</b>	<b>8.382,0</b>	<b>-31,3</b>	<b>-97,9</b>
<b>ALTRI SERVIZI</b>	<b>-</b>	<b>-</b>	<b>37.192</b>	<b>24.243</b>	<b>677</b>	<b>-</b>	<b>-</b>	<b>-34,8</b>	<b>-97,2</b>
<b>Totale</b>	<b>685.354</b>	<b>739.255</b>	<b>14.879.973</b>	<b>6.918.354</b>	<b>938.447</b>	<b>7,9</b>	<b>1.912,8</b>	<b>-53,5</b>	<b>-86,4</b>

Fonte: Elaborazioni Ires Emilia-Romagna su banca dati Inps (Osservatorio Cassa Integrazione Guadagni - Ore autorizzate).

**Tab.19 - Ore di cassa integrazione in provincia di Piacenza per tipologia di intervento confronto con il comparto artigiano (dati assoluti, composizione e incidenze percentuali)**

TIPOLOGIA INTERVENTO	N					%				
	2018	2019	2020	2021	2022	2018	2019	2020	2021	2022
CIGO	484.700	331.163	10.480.216	3.632.707	877.315	70,7	44,8	70,4	52,5	93,5
CIGS	198.129	406.380	441.021	581.846	44.438	28,9	55,0	3,0	8,4	4,7
CIG in Deroga	2.525	1.712	3.958.736	2.703.801	16.694	0,4	0,2	26,6	39,1	1,8
<b>Totale</b>	<b>685.354</b>	<b>739.255</b>	<b>14.879.973</b>	<b>6.918.354</b>	<b>938.447</b>	<b>100,0</b>	<b>100,0</b>	<b>100,0</b>	<b>100,0</b>	<b>100,0</b>
TIPOLOGIA INTERVENTO	ORE					QUOTA SU TOTALE ORE				
CIGO - artigiano	-	-	-	-	-	0,0	0,0	0,0	0,0	0,0
CIGS - artigiano	-	-	-	-	-	0,0	0,0	0,0	0,0	0,0
Cig in Deroga - artigiano	2.175	1.008	33.768	8.426	100	86,1	58,9	0,9	0,3	0,6
<b>Totale -artigiano</b>	<b>2.175</b>	<b>1.008</b>	<b>33.768</b>	<b>8.426</b>	<b>100</b>	<b>0,3</b>	<b>0,1</b>	<b>0,2</b>	<b>0,1</b>	<b>0,0</b>

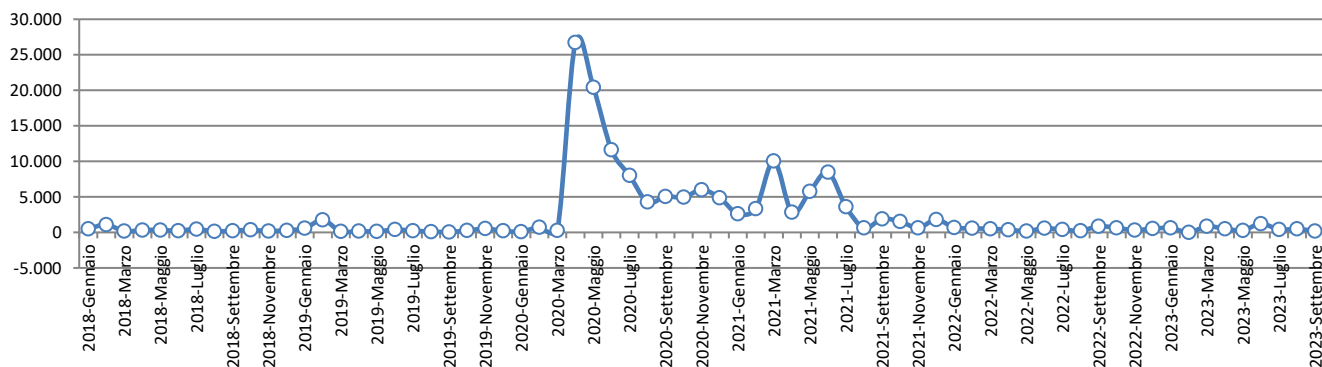
Fonte: Elaborazioni Ires Emilia-Romagna su banca dati Inps (Osservatorio Cassa Integrazione Guadagni - Ore autorizzate).

**Tab.20 - Ore di cassa integrazione in provincia di Piacenza per tipologia di intervento e settore di attività, anno 2022 (dati assoluti, variazione rispetto all'anno precedente e peso sul totale interventi)**

SETTORE ATTIVITÀ ECONOMICA (INPS)	CIG ordinaria			CIG straordinaria			CIG in deroga			CIG totale	
	N	%	var %	N	%	var %	N	%	var %	N	var %
Attività economiche connesse con l'agricoltura	-	-	-100,0	-	-	-	-	-	-	-	-100
Estrazione minerali metalliferi e non	18.136	100	-53,6	-	-	-	-	-	-	18.136	-54
Legno	125.683	100	421,1	-	-	-	-	-	-	125.683	421
Alimentari	48.820	100	-53,7	-	-	-100,0	-	-	-100,0	48.820	-58
Metallurgiche	68.362	100	-16,6	-	-	-	-	-	-	68.362	-17
Meccaniche	354.093	100	-81,3	-	-	-100,0	240	0	-59,7	354.333	-86
Tessili	1.000	100	-80,8	-	-	-	-	-	-	1.000	-81
Abbigliamento	-	-	-100,0	5.276	100	-	-	-	-	5.276	-89
Chimica, petrolchimica, gomma e materie plastiche	57.809	100	-62,0	-	-	-	-	-	-	57.809	-62
Pelli, cuoio e calzature	46.120	100	-37,8	-	-	-	-	-	-	46.120	-38
Lavorazione minerali non metalliferi	83.604	100	-70,1	-	-	-	-	-	-	83.604	-70
Carta, stampa ed editoria	3.950	100	-98,2	-	-	-	-	-	-	3.950	-98
Installazione impianti per l'edilizia	1.485	100	-93,4	-	-	-	-	-	-	1.485	-93
Energia elettrica, gas e acqua	-	-	-	-	-	-	-	-	-	-	-
Trasporti e comunicazioni	10.576	100	-97,8	-	-	-100,0	-	-	-100,0	10.576	-98
Tabacchicoltura	-	-	-	-	-	-	-	-	-	-	-
Servizi	-	-	-	-	-	-	-	-	-100,0	-	-100
Varie	-	-	-100,0	-	-	-	100	100	-92,7	100	-99
<b>INDUSTRIA + ARTIGIANATO</b>	<b>819.638</b>	<b>99</b>	<b>-76,0</b>	<b>5.276</b>	<b>1</b>	<b>-99,1</b>	<b>340</b>	<b>0</b>	<b>-99,3</b>	<b>825.254</b>	<b>-80</b>
Industria edile	36.353	100	-73,1	-	-	-	-	-	-	36.353	-73
Artigianato edile	21.324	100	-73,2	-	-	-	-	-	-	21.324	-73
Industria lapidei	-	-	-	-	-	-	-	-	-	-	-
Artigianato lapidei	-	-	-	-	-	-	-	-	-	-	-
<b>EDILIZIA</b>	<b>57.677</b>	<b>100</b>	<b>-73,2</b>	-	-	-	-	-	-	<b>57.677</b>	<b>-73</b>
<b>COMMERCIO</b>	-	-	-	<b>39.162</b>	<b>71</b>	<b>202,0</b>	<b>15.677</b>	<b>29</b>	<b>-99,4</b>	<b>54.839</b>	<b>-98</b>
<b>ALTRI SERVIZI</b>	-	-	-	-	-	-	<b>677</b>	<b>100</b>	<b>-97,2</b>	<b>677</b>	<b>-97</b>
<b>Totale</b>	<b>877.315</b>	<b>93,5</b>	<b>-75,8</b>	<b>44.438</b>	<b>4,7</b>	<b>-92,4</b>	<b>16.694</b>	<b>1,8</b>	<b>-99,4</b>	<b>938.447</b>	<b>-86,4</b>

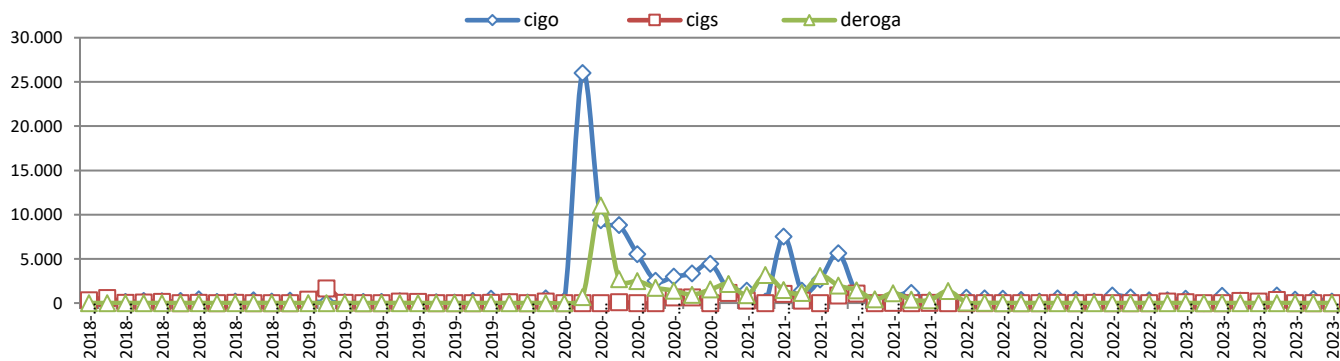
Fonte: Elaborazioni Ires Emilia-Romagna su banca dati Inps (Osservatorio Cassa Integrazione Guadagni - Ore autorizzate).

**Fig.11 - Andamento dei lavoratori equivalenti interessati da CIG "a zero ore" (scenario 100%)**



Fonte: Elaborazioni Ires Emilia-Romagna su banca dati Inps (Osservatorio Cassa Integrazione Guadagni - Ore autorizzate).

**Fig.12 - Andamento dei lavoratori equivalenti interessati da CIG "a zero ore" (scenario 100%) per tipologia di intervento**



Fonte: Elaborazioni Ires Emilia-Romagna su banca dati Inps (Osservatorio Cassa Integrazione Guadagni - Ore autorizzate).

**Tab.21 - Tasso di occupazione, 15-64 anni, per sesso e provincia (tassi)**

		ANNO				
		2018	2019	2020	2021	2022
Emilia-Romagna	Maschi	76,6	76,6	74,9	75,3	76,0
	Femmine	62,7	64,1	61,5	61,6	63,4
	<b>Totale</b>	<b>69,6</b>	<b>70,4</b>	<b>68,2</b>	<b>68,5</b>	<b>69,7</b>
Piacenza	Maschi	77,4	76,7	77,2	75,9	77,6
	Femmine	60,8	62,7	59,1	60,0	59,8
	<b>Totale</b>	<b>69,2</b>	<b>69,7</b>	<b>68,3</b>	<b>68,0</b>	<b>68,8</b>

Fonte: Elaborazioni Ires Emilia-Romagna su dati Istat.

**Tab.22 - Tasso di attività - 15-64 anni, per sesso e provincia (tassi)**

		ANNO				
		2018	2019	2020	2021	2022
Emilia-Romagna	Maschi	80,3	80,4	78,9	78,5	79,3
	Femmine	67,6	68,7	66,2	66,5	67,6
	<b>Totale</b>	<b>74,0</b>	<b>74,6</b>	<b>72,6</b>	<b>72,5</b>	<b>73,5</b>
Piacenza	Maschi	81,3	81,2	81,2	79,6	81,6
	Femmine	65,4	66,6	63,8	65,2	65,4
	<b>Totale</b>	<b>73,4</b>	<b>74,0</b>	<b>72,6</b>	<b>72,5</b>	<b>73,6</b>

Fonte: Elaborazioni Ires Emilia-Romagna su dati Istat.

**Tab.23 - Tasso di disoccupazione - 15 anni e più, per sesso e provincia (tassi)**

		ANNO				
		2018	2019	2020	2021	2022
Emilia-Romagna	Maschi	4,6	4,7	5,0	4,0	4,1
	Femmine	7,3	6,6	7,0	7,2	6,2
	<b>Totale</b>	<b>5,8</b>	<b>5,6</b>	<b>5,9</b>	<b>5,5</b>	<b>5,0</b>
Piacenza	Maschi	4,6	5,5	4,8	4,6	4,9
	Femmine	6,9	6,0	7,3	7,9	8,5
	<b>Totale</b>	<b>5,6</b>	<b>5,7</b>	<b>5,9</b>	<b>6,1</b>	<b>6,5</b>

Fonte: Elaborazioni Ires Emilia-Romagna su dati Istat.

**Tab.24 - Tasso di inattività - 15-64 anni, per sesso e provincia (tassi)**

		ANNO				
		2018	2019	2020	2021	2022
Emilia-Romagna	Maschi	19,7	19,6	21,1	21,5	20,7
	Femmine	32,4	31,3	33,8	33,5	32,4
	<b>Totale</b>	<b>26,0</b>	<b>25,4</b>	<b>27,4</b>	<b>27,5</b>	<b>26,5</b>
Piacenza	Maschi	18,7	18,8	18,8	20,4	18,4
	Femmine	34,6	33,4	36,2	34,8	34,6
	<b>Totale</b>	<b>26,6</b>	<b>26,0</b>	<b>27,4</b>	<b>27,5</b>	<b>26,4</b>

Fonte: Elaborazioni Ires Emilia-Romagna su dati Istat.

**Tab.25 - Occupati - 15 anni e più, per sesso e provincia (dati assoluti)**

		ANNO				
		2018	2019	2020	2021	2022
Emilia-Romagna	Maschi	1.101.954	1.110.597	1.087.391	1.097.504	1.103.140
	Femmine	894.381	915.415	878.847	880.939	898.132
	<b>Totale</b>	<b>1.996.335</b>	<b>2.026.012</b>	<b>1.966.237</b>	<b>1.978.442</b>	<b>2.001.272</b>
Piacenza	Maschi	72.745	71.629	72.022	70.738	72.161
	Femmine	54.605	56.163	53.343	53.343	53.104
	<b>Totale</b>	<b>127.350</b>	<b>127.792</b>	<b>125.365</b>	<b>124.081</b>	<b>125.265</b>

Fonte: Elaborazioni Ires Emilia-Romagna su dati Istat.

**Tab.26 - Occupati - 15 anni e più, per sesso e provincia (variazioni percentuali)**

		ANNO			
		2019	2020	2021	2022
Emilia-Romagna	Maschi	0,8	-2,1	0,9	0,5
	Femmine	2,4	-4,0	0,2	2,0
	<b>Totale</b>	<b>1,5</b>	<b>-3,0</b>	<b>0,6</b>	<b>1,2</b>
Piacenza	Maschi	-1,5	0,5	-1,8	2,0
	Femmine	2,9	-5,0	0,0	-0,4
	<b>Totale</b>	<b>0,3</b>	<b>-1,9</b>	<b>-1,0</b>	<b>1,0</b>

Fonte: Elaborazioni Ires Emilia-Romagna su dati Istat.

**Tab.27 - Occupati - 15 anni e più, per settore di attività economica e provincia (dati assoluti)**

		ANNO				
		2018	2019	2020	2021	2022
Emilia-Romagna	<b>Totale</b>	<b>1.996.335</b>	<b>2.026.012</b>	<b>1.966.237</b>	<b>1.978.442</b>	<b>2.001.272</b>
	Agricoltura	68.821	71.984	81.366	74.546	65.988
	Industria in senso stretto	529.972	552.609	521.790	532.643	542.446
	Costruzioni	104.535	103.472	105.490	117.892	126.546
	Commercio, alberghi e ristoranti (g,i)	401.834	380.371	351.240	344.558	360.310
	Altre attività dei servizi (j-u)	891.173	917.577	906.351	908.804	905.983
Piacenza	<b>Totale</b>	<b>127.350</b>	<b>127.792</b>	<b>125.365</b>	<b>124.081</b>	<b>125.265</b>
	Agricoltura	4.180	4.293	5.129	5.306	5.210
	Industria in senso stretto	29.392	31.466	31.739	31.040	32.897
	Costruzioni	6.490	6.684	7.986	8.853	8.289
	Commercio, alberghi e ristoranti (g,i)	23.980	24.020	21.770	21.668	21.851
	Altre attività dei servizi (j-u)	63.308	61.328	58.740	57.213	57.018

Fonte: Elaborazioni Ires Emilia-Romagna su dati Istat.

**Tab.28 - Occupati - 15 anni e più, per settore di attività economica e provincia (variazioni percentuali)**

		ANNO			
		2019	2020	2021	2022
Emilia-Romagna	<b>Totale</b>	<b>1,5</b>	<b>-3,0</b>	<b>0,6</b>	<b>1,2</b>
	Agricoltura	4,6	13,0	-8,4	-11,5
	Industria in senso stretto	4,3	-5,6	2,1	1,8
	Costruzioni	-1,0	2,0	11,8	7,3
	Commercio, alberghi e ristoranti (g,i)	-5,3	-7,7	-1,9	4,6
	Altre attività dei servizi (j-u)	3,0	-1,2	0,3	-0,3
Piacenza	<b>Totale</b>	<b>0,3</b>	<b>-1,9</b>	<b>-1,0</b>	<b>1,0</b>
	Agricoltura	2,7	19,5	3,5	-1,8
	Industria in senso stretto	7,1	0,9	-2,2	6,0
	Costruzioni	3,0	19,5	10,9	-6,4
	Commercio, alberghi e ristoranti (g,i)	0,2	-9,4	-0,5	0,8
	Altre attività dei servizi (j-u)	-3,1	-4,2	-2,6	-0,3

Fonte: Elaborazioni Ires Emilia-Romagna su dati Istat.

**Tab.29 - Occupati - 15 anni e più, per posizione professionale e provincia (dati assoluti)**

		ANNO				
		2018	2019	2020	2021	2022
Emilia-Romagna	dipendenti	1.554.977	1.577.547	1.539.050	1.560.161	1.590.109
	indipendenti	441.358	448.465	427.188	418.282	411.163
	<b>totale</b>	<b>1.996.335</b>	<b>2.026.012</b>	<b>1.966.238</b>	<b>1.978.443</b>	<b>2.001.272</b>
Piacenza	dipendenti	96.781	98.682	96.763	97.928	100.192
	indipendenti	30.569	29.109	28.602	26.153	25.073
	<b>totale</b>	<b>127.350</b>	<b>127.792</b>	<b>125.365</b>	<b>124.081</b>	<b>125.265</b>

Fonte: Elaborazioni Ires Emilia-Romagna su dati Istat.

**Tab.30 - Occupati - 15 anni e più, per posizione professionale e provincia (variazioni percentuali)**

		ANNO			
		2019	2020	2021	2022
Emilia-Romagna	dipendenti	1,5	-2,4	1,4	1,9
	indipendenti	1,6	-4,7	-2,1	-1,7
	<b>totale</b>	<b>1,5</b>	<b>-3,0</b>	<b>0,6</b>	<b>1,2</b>
Piacenza	dipendenti	2,0	-1,9	1,2	2,3
	indipendenti	-4,8	-1,7	-8,6	-4,1
	<b>totale</b>	<b>0,3</b>	<b>-1,9</b>	<b>-1,0</b>	<b>1,0</b>

Fonte: Elaborazioni Ires Emilia-Romagna su dati Istat.

**Tab.31 - Disoccupati - 15 anni e più, per sesso e provincia (dati assoluti)**

		ANNO				
		2018	2019	2020	2021	2022
Emilia-Romagna	Maschi	52.957	53.839	56.402	45.274	46.430
	Femmine	69.924	64.565	66.178	68.414	58.868
	<b>Totale</b>	<b>122.881</b>	<b>118.405</b>	<b>122.581</b>	<b>113.688</b>	<b>105.299</b>
Piacenza	Maschi	3.488	4.073	3.559	3.368	3.706
	Femmine	4.025	3.552	4.160	4.595	4.938
	<b>Totale</b>	<b>7.513</b>	<b>7.624</b>	<b>7.719</b>	<b>7.964</b>	<b>8.644</b>

Fonte: Elaborazioni Ires Emilia-Romagna su dati Istat.

**Tab.32 - Disoccupati - 15 anni e più, per sesso e provincia (variazioni percentuali)**

		ANNO				
		2019	2020	2021	2022	
Emilia-Romagna	dipendenti		1,7	4,8	-19,7	2,6
	indipendenti		-7,7	2,5	3,4	-14,0
	<b>totale</b>		<b>-3,6</b>	<b>3,5</b>	<b>-7,3</b>	<b>-7,4</b>
Piacenza	dipendenti		16,8	-12,6	-5,4	10,0
	indipendenti		-11,8	17,1	10,5	7,5
	<b>totale</b>		<b>1,5</b>	<b>1,2</b>	<b>3,2</b>	<b>8,5</b>

Fonte: Elaborazioni Ires Emilia-Romagna su dati Istat.

**Tab.33 - Forze di lavoro - 15 anni e più, per sesso e provincia (dati assoluti)**

		ANNO				
		2018	2019	2020	2021	2022
Emilia-Romagna	Maschi	1.154.911	1.164.437	1.143.793	1.142.778	1.149.570
	Femmine	964.305	979.980	945.025	949.352	957.001
	<b>Totale</b>	<b>2.119.216</b>	<b>2.144.417</b>	<b>2.088.818</b>	<b>2.092.130</b>	<b>2.106.571</b>
Piacenza	Maschi	76.234	75.702	75.580	74.106	75.867
	Femmine	58.630	59.715	57.503	57.939	58.042
	<b>Totale</b>	<b>134.863</b>	<b>135.416</b>	<b>133.084</b>	<b>132.045</b>	<b>133.909</b>

Fonte: Elaborazioni Ires Emilia-Romagna su dati Istat.

**Tab.34 - Forze di lavoro - 15 anni e più, per sesso e provincia (variazioni percentuali)**

		ANNO				
		2019	2020	2021	2022	
Emilia-Romagna	Maschi		0,8	-1,8	-0,1	0,6
	Femmine		1,6	-3,6	0,5	0,8
	<b>Totale</b>		<b>1,2</b>	<b>-2,6</b>	<b>0,2</b>	<b>0,7</b>
Piacenza	Maschi		-0,7	-0,2	-2,0	2,4
	Femmine		1,9	-3,7	0,8	0,2
	<b>Totale</b>		<b>0,4</b>	<b>-1,7</b>	<b>-0,8</b>	<b>1,4</b>

Fonte: Elaborazioni Ires Emilia-Romagna su dati Istat.

**Tab.35 - Inattivi - 15-64 anni, per sesso e provincia (dati assoluti)**

		ANNO				
		2018	2019	2020	2021	2022
Emilia-Romagna	Maschi	272.070	271.810	293.911	298.465	288.016
	Femmine	451.301	436.586	471.168	466.113	449.272
	<b>Totale</b>	<b>723.371</b>	<b>708.396</b>	<b>765.079</b>	<b>764.578</b>	<b>737.288</b>
Piacenza	Maschi	16.796	16.846	16.843	18.233	16.480
	Femmine	30.461	29.355	31.756	30.376	30.130
	<b>Totale</b>	<b>47.258</b>	<b>46.202</b>	<b>48.598</b>	<b>48.609</b>	<b>46.611</b>

Fonte: Elaborazioni Ires Emilia-Romagna su dati Istat.

**Tab.36 - Inattivi - 15-64 anni, per sesso e provincia (variazioni percentuali)**

		ANNO				
		2019	2020	2021	2022	
Emilia-Romagna	Maschi		-0,1	8,1	1,5	-3,5
	Femmine		-3,3	7,9	-1,1	-3,6
	<b>Totale</b>		<b>-2,1</b>	<b>8,0</b>	<b>-0,1</b>	<b>-3,6</b>
Piacenza	Maschi		0,3	0,0	8,3	-9,6
	Femmine		-3,6	8,2	-4,3	-0,8
	<b>Totale</b>		<b>-2,2</b>	<b>5,2</b>	<b>0,0</b>	<b>-4,1</b>

Fonte: Elaborazioni Ires Emilia-Romagna su dati Istat.



**Tab.37 - Condizione professionale della popolazione di 15 anni e più (valori assoluti)**

		ANNO				
		2018	2019	2020	2021	2022
Emilia-Romagna	Occupati	1.996.335	2.026.012	1.966.237	1.978.442	2.001.272
	Disoccupati	122.881	118.405	122.581	113.688	105.299
	Inattivi	1.709.613	1.697.519	1.761.238	1.752.368	1.735.860
	<b>Totale</b>	<b>3.828.829</b>	<b>3.841.936</b>	<b>3.850.056</b>	<b>3.844.498</b>	<b>3.842.431</b>
Piacenza	Occupati	127.350	127.792	125.365	124.081	125.265
	Disoccupati	7.513	7.624	7.719	7.964	8.644
	Inattivi	113.040	112.601	114.555	114.516	112.924
	<b>Totale</b>	<b>247.903</b>	<b>248.017</b>	<b>247.639</b>	<b>246.561</b>	<b>246.833</b>

Fonte: Elaborazioni Ires Emilia-Romagna su dati Istat.

**Tab.38 - Condizione professionale della popolazione di 15 anni e più (incidenze percentuali)**

		ANNO				
		2018	2019	2020	2021	2022
Emilia-Romagna	Occupati	52,1	52,7	51,1	51,5	52,1
	Disoccupati	3,2	3,1	3,2	3,0	2,7
	Inattivi	44,7	44,2	45,7	45,6	45,2
	<b>Totale</b>	<b>100,0</b>	<b>100,0</b>	<b>100,0</b>	<b>100,0</b>	<b>100,0</b>
Piacenza	Occupati	51,4	51,5	50,6	50,3	50,7
	Disoccupati	3,0	3,1	3,1	3,2	3,5
	Inattivi	45,6	45,4	46,3	46,4	45,7
	<b>Totale</b>	<b>100,0</b>	<b>100,0</b>	<b>100,0</b>	<b>100,0</b>	<b>100,0</b>

Fonte: Elaborazioni Ires Emilia-Romagna su dati Istat.

**Tab.39 - Cessazione dei rapporti di lavoro per motivo di cessazione (valori assoluti)**

	Piacenza				Emilia-Romagna			
	Media (2015-2019)	2020	2021	2022	Media (2015-2019)	2020	2021	2022
Licenziamento di natura economica	3.196	1.517	2.369	2.536	52.696	27.428	28.543	36.562
Licenziamento di natura disciplinare	650	784	1.103	1.469	8.363	10.743	16.111	22.659
Dimissioni	9.484	9.767	13.102	13.087	133.104	129.687	182.208	206.368
Fine contratto	16.912	19.193	19.815	20.647	353.999	334.969	356.408	411.453
Risoluzione consensuale	181	498	557	353	2.905	2.797	5.490	3.014
Altre motivazioni	2.282	2.115	2.872	2.645	32.079	27.133	26.172	26.475
<b>Totale</b>	<b>32.705</b>	<b>33.874</b>	<b>39.818</b>	<b>40.737</b>	<b>583.147</b>	<b>532.757</b>	<b>614.932</b>	<b>706.531</b>

Fonte: Elaborazioni Ires Emilia-Romagna su dati Istat.

**Tab.40 - Numero di lavoratori per qualifica professionale (dati assoluti, variazioni percentuali)**

QUALIFICA PROFESSIONALE	N				Var.%		
	2019	2020	2021	2022	2020	2021	2022
Operai	56.988	56.418	58.628	58.503	-1,0	3,9	-0,2
Impiegati	30.464	31.126	31.570	32.220	2,2	1,4	2,1
Quadri	1.761	1.745	1.871	1.926	-0,9	7,2	2,9
Dirigenti	436	445	446	461	2,1	0,2	3,4
Apprendisti	3.784	3.501	3.657	3.653	-7,5	4,5	-0,1
Altro	101	63	77	84	-37,6	22,2	9,1
<b>Totale</b>	<b>93.534</b>	<b>93.298</b>	<b>96.249</b>	<b>96.847</b>	<b>-0,3</b>	<b>3,2</b>	<b>0,6</b>
Operai	795.493	760.570	799.620	834.291	-4,4	5,1	4,3
Impiegati	546.514	550.354	566.689	584.045	0,7	3,0	3,1
Quadri	42.478	42.350	43.227	45.503	-0,3	2,1	5,3
Dirigenti	10.399	10.339	10.436	10.736	-0,6	0,9	2,9
Apprendisti	69.851	64.846	66.352	68.580	-7,2	2,3	3,4
Altro	2.529	2.195	2.118	2.240	-13,2	-3,5	5,8
<b>Totale</b>	<b>1.467.264</b>	<b>1.430.654</b>	<b>1.488.442</b>	<b>1.545.395</b>	<b>-2,5</b>	<b>4,0</b>	<b>3,8</b>

Fonte: Inps - Osservatorio sui Lavoratori Dipendenti.

**Tab.41 - Numero di lavoratori per qualifica professionale e genere in provincia di Piacenza (dati assoluti, variazioni percentuali)**

QUALIFICA PROFESSIONALE	N				Var.%		
	2019	2020	2021	2022	2020	2021	2022
Operai	39.089	38.767	39.954	39.888	-0,8	3,1	-0,2
Impiegati	11.894	12.052	12.353	12.638	1,3	2,5	2,3
Quadri	1.263	1.240	1.268	1.297	-1,8	2,3	2,3
Dirigenti	388	395	396	405	1,8	0,3	2,3
Apprendisti	2.319	2.190	2.216	2.174	-5,6	1,2	-1,9
Altro	25	24	33	34	-4,0	37,5	3,0
<b>Totale</b>	<b>54.978</b>	<b>54.668</b>	<b>56.220</b>	<b>56.436</b>	<b>-0,6</b>	<b>2,8</b>	<b>0,4</b>
Operai	17.899	17.651	18.674	18.615	-1,4	5,8	-0,3
Impiegati	18.570	19.074	19.217	19.582	2,7	0,7	1,9
Quadri	498	505	603	629	1,4	19,4	4,3
Dirigenti	48	50	50	56	4,2	0,0	12,0
Apprendisti	1.465	1.311	1.441	1.479	-10,5	9,9	2,6
Altro	76	39	44	50	-48,7	12,8	13,6
<b>Totale</b>	<b>38.556</b>	<b>38.630</b>	<b>40.029</b>	<b>40.411</b>	<b>0,2</b>	<b>3,6</b>	<b>1,0</b>

Fonte: Inps - Osservatorio sui Lavoratori Dipendenti.

**Tab.42 - Numero di lavoratori per genere (dati assoluti, incidenze percentuali)**

QUALIFICA PROFESSIONALE	N				Quota su totale		
	2019	2020	2021	2022	2020	2021	2022
Maschi	54.978	54.668	56.220	56.436	58,6	58,4	58,3
Femmine	38.556	38.630	40.029	40.411	41,4	41,6	41,7
<b>Totale</b>	<b>93.534</b>	<b>93.298</b>	<b>96.249</b>	<b>96.847</b>	<b>100,0</b>	<b>100,0</b>	<b>100,0</b>
Maschi	817.464	798.149	831.372	861.144	55,8	55,9	55,7
Femmine	649.800	632.505	657.070	684.251	44,2	44,1	44,3
<b>Totale</b>	<b>1.467.264</b>	<b>1.430.654</b>	<b>1.488.442</b>	<b>1.545.395</b>	<b>100,0</b>	<b>100,0</b>	<b>100,0</b>

Fonte: Inps - Osservatorio sui Lavoratori Dipendenti.

**Tab.43 - Retribuzione nell'anno per qualifica professionale (dati assoluti, variazioni percentuali)**

QUALIFICA PROFESSIONALE	N				Var.%		
	2019	2020	2021	2022	2020	2021	2022
Operai	1.048.097.570	976.185.853	1.087.982.112	1.137.434.024	-6,9	11,5	4,5
Impiegati	821.615.080	784.192.134	844.546.218	881.389.308	-4,6	7,7	4,4
Quadri	111.008.844	108.974.573	118.628.491	125.559.098	-1,8	8,9	5,8
Dirigenti	57.800.830	58.714.049	60.517.877	66.094.138	1,6	3,1	9,2
Apprendisti	55.231.866	49.967.073	54.163.166	54.700.841	-9,5	8,4	1,0
Altro	2.651.755	2.531.905	2.746.479	2.759.077	-4,5	8,5	0,5
<b>Totale</b>	<b>2.096.405.945</b>	<b>1.980.565.587</b>	<b>2.168.584.343</b>	<b>2.267.936.486</b>	<b>-5,5</b>	<b>9,5</b>	<b>4,6</b>
Operai	14.544.991.757	13.007.165.501	14.726.557.494	15.923.760.748	-10,6	13,2	8,1
Impiegati	15.037.794.660	14.242.123.314	15.440.397.508	16.333.082.045	-5,3	8,4	5,8
Quadri	2.758.543.951	2.716.140.200	2.842.778.361	3.075.148.646	-1,5	4,7	8,2
Dirigenti	1.529.288.230	1.494.557.432	1.554.936.230	1.685.869.736	-2,3	4,0	8,4
Apprendisti	937.735.065	815.569.297	867.585.350	939.610.571	-13,0	6,4	8,3
Altro	48.681.207	44.565.091	44.353.079	48.924.396	-8,5	-0,5	10,3
<b>Totale</b>	<b>34.857.034.870</b>	<b>32.320.120.835</b>	<b>35.476.608.022</b>	<b>38.006.396.142</b>	<b>-7,3</b>	<b>9,8</b>	<b>7,1</b>

Fonte: Inps - Osservatorio sui Lavoratori Dipendenti.

**Tab.44 - Retribuzione nell'anno per qualifica professionale e genere in provincia di Piacenza (dati assoluti, variazioni percentuali)**

QUALIFICA PROFESSIONALE	N				Var.%		
	2019	2020	2021	2022	2020	2021	2022
Operai	830.141.350	776.485.646	858.563.579	894.715.103	-6,5	10,6	4,2
Impiegati	417.393.907	397.613.200	425.251.430	443.038.876	-4,7	7,0	4,2
Quadri	83.503.853	81.507.668	86.680.522	91.401.809	-2,4	6,3	5,4
Dirigenti	51.629.454	52.941.757	54.438.406	58.608.173	2,5	2,8	7,7
Apprendisti	36.662.617	33.794.052	35.436.388	34.609.403	-7,8	4,9	-2,3
Altro	1.715.815	1.719.966	1.855.267	1.788.225	0,2	7,9	-3,6
<b>Totale</b>	<b>1.421.046.996</b>	<b>1.344.062.289</b>	<b>1.462.225.592</b>	<b>1.524.161.589</b>	<b>-5,4</b>	<b>8,8</b>	<b>4,2</b>
Operai	217.956.220	199.700.207	229.418.533	242.718.921	-8,4	14,9	5,8
Impiegati	404.221.173	386.578.934	419.294.788	438.350.432	-4,4	8,5	4,5
Quadri	27.504.991	27.466.905	31.947.969	34.157.289	-0,1	16,3	6,9
Dirigenti	6.171.376	5.772.292	6.079.471	7.485.965	-6,5	5,3	23,1
Apprendisti	18.569.249	16.173.021	18.726.778	20.091.438	-12,9	15,8	7,3
Altro	935.940	811.939	891.212	970.852	-13,2	9,8	8,9
<b>Totale</b>	<b>675.358.949</b>	<b>636.503.298</b>	<b>706.358.751</b>	<b>743.774.897</b>	<b>-5,8</b>	<b>11,0</b>	<b>5,3</b>

Fonte: Inps - Osservatorio sui Lavoratori Dipendenti.

**Tab.45- Retribuzione nell'anno per genere (dati assoluti, incidenze percentuali)**

QUALIFICA PROFESSIONALE		N				Quota su totale		
		2019	2020	2021	2022	2020	2021	2022
Maschi	Piacenza	1.421.046.996	1.344.062.289	1.462.225.592	1.524.161.589	67,9	67,4	67,2
Femmine		675.358.949	636.503.298	706.358.751	743.774.897	32,1	32,6	32,8
<b>Totale</b>		<b>2.096.405.945</b>	<b>1.980.565.587</b>	<b>2.168.584.343</b>	<b>2.267.936.486</b>	<b>100,0</b>	<b>100,0</b>	<b>100,0</b>
Maschi	Emilia-Romagna	22.734.565.132	21.202.066.345	23.217.635.812	24.723.222.772	65,6	65,4	65,1
Femmine		12.122.469.738	11.118.054.490	12.258.972.210	13.283.173.370	34,4	34,6	34,9
<b>Totale</b>		<b>34.857.034.870</b>	<b>32.320.120.835</b>	<b>35.476.608.022</b>	<b>38.006.396.142</b>	<b>100,0</b>	<b>100,0</b>	<b>100,0</b>

Fonte: Inps - Osservatorio sui Lavoratori Dipendenti.

**Tab.46 - Giornate retribuite nell'anno per qualifica professionale (dati assoluti, variazioni percentuali)**

QUALIFICA PROFESSIONALE	N				Var.%		
	2019	2020	2021	2022	2020	2021	2022
Operai	13.290.026	12.191.037	13.363.126	13.953.737	-8,3	9,6	4,4
Impiegati	8.295.108	7.928.213	8.419.552	8.746.671	-4,4	6,2	3,9
Quadri	526.358	514.202	562.226	583.288	-2,3	9,3	3,7
Dirigenti	132.740	132.786	132.554	139.166	0,0	-0,2	5,0
Apprendisti	906.519	805.080	852.008	873.172	-11,2	5,8	2,5
Altro	18.582	15.731	19.638	20.456	-15,3	24,8	4,2
<b>Totale</b>	<b>23.169.333</b>	<b>21.587.049</b>	<b>23.349.104</b>	<b>24.316.490</b>	<b>-6,8</b>	<b>8,2</b>	<b>4,1</b>
Operai	185.740.157	163.421.356	182.030.591	195.651.347	-12,0	11,4	7,5
Impiegati	148.318.333	140.331.312	150.661.584	157.544.878	-5,4	7,4	4,6
Quadri	12.821.347	12.574.042	12.982.162	13.733.663	-1,9	3,2	5,8
Dirigenti	3.114.395	3.078.029	3.118.890	3.218.048	-1,2	1,3	3,2
Apprendisti	15.611.151	13.400.920	13.965.586	15.012.686	-14,2	4,2	7,5
Altro	443.985	398.554	412.579	456.564	-10,2	3,5	10,7
<b>Totale</b>	<b>366.049.368</b>	<b>333.204.213</b>	<b>363.171.392</b>	<b>385.617.186</b>	<b>-9,0</b>	<b>9,0</b>	<b>6,2</b>

Fonte: Inps - Osservatorio sui Lavoratori Dipendenti.

**Tab.47 - Giornate retribuite nell'anno per qualifica professionale e genere in provincia di Piacenza (dati assoluti, variazioni percentuali)**

QUALIFICA PROFESSIONALE	N				Var.%		
	2019	2020	2021	2022	2020	2021	2022
Operai	9.541.993	8.873.022	9.629.786	9.982.189	-7,0	8,5	3,7
Impiegati	3.364.117	3.236.803	3.407.256	3.542.944	-3,8	5,3	4,0
Quadri	376.869	366.067	381.954	394.776	-2,9	4,3	3,4
Dirigenti	117.858	118.404	117.631	122.314	0,5	-0,7	4,0
Apprendisti	567.027	516.291	527.392	522.577	-8,9	2,2	-0,9
Altro	7.196	7.352	9.350	9.531	2,2	27,2	1,9
<b>Totale</b>	<b>13.975.060</b>	<b>13.117.939</b>	<b>14.073.369</b>	<b>14.574.331</b>	<b>-6,1</b>	<b>7,3</b>	<b>3,6</b>
Operai	3.748.033	3.318.015	3.733.340	3.971.548	-11,5	12,5	6,4
Impiegati	4.930.991	4.691.410	5.012.296	5.203.727	-4,9	6,8	3,8
Quadri	149.489	148.135	180.272	188.512	-0,9	21,7	4,6
Dirigenti	14.882	14.382	14.923	16.852	-3,4	3,8	12,9
Apprendisti	339.492	288.789	324.616	350.595	-14,9	12,4	8,0
Altro	11.386	8.379	10.288	10.925	-26,4	22,8	6,2
<b>Totale</b>	<b>9.194.273</b>	<b>8.469.110</b>	<b>9.275.735</b>	<b>9.742.159</b>	<b>-7,9</b>	<b>9,5</b>	<b>5,0</b>

Fonte: Inps - Osservatorio sui Lavoratori Dipendenti.

**Tab.48 - Giornate retribuite nell'anno per genere (dati assoluti, incidenze percentuali)**

QUALIFICA PROFESSIONALE		N				Quota su totale		
		2019	2020	2021	2022	2020	2021	2022
Maschi	Piacenza	13.975.060	13.117.939	14.073.369	14.574.331	60,8	60,3	59,9
Femmine		9.194.273	8.469.110	9.275.735	9.742.159	39,2	39,7	40,1
<b>Totale</b>		<b>23.169.333</b>	<b>21.587.049</b>	<b>23.349.104</b>	<b>24.316.490</b>	<b>100,0</b>	<b>100,0</b>	<b>100,0</b>
Maschi		Emilia-Romagna	209.775.543	193.061.237	210.053.923	221.450.419	57,9	57,8
Femmine	156.273.825		140.142.976	153.117.469	164.166.767	42,1	42,2	42,6
<b>Totale</b>	<b>366.049.368</b>		<b>333.204.213</b>	<b>363.171.392</b>	<b>385.617.186</b>	<b>100,0</b>	<b>100,0</b>	<b>100,0</b>

Fonte: Inps - Osservatorio sui Lavoratori Dipendenti.

**Tab.49 - Retribuzione media giornaliera per qualifica professionale e genere in provincia di Piacenza (dati assoluti, variazioni percentuali)**

QUALIFICA PROFESSIONALE		N				Var. %		
		2019	2020	2021	2022	2020	2021	2022
Operai	Maschi	87,0	87,5	89,2	89,6	0,6	1,9	0,5
Impiegati		124,1	122,8	124,8	125,0	-1,0	1,6	0,2
Quadri		221,6	222,7	226,9	231,5	0,5	1,9	2,0
Dirigenti		438,1	447,1	462,8	479,2	2,1	3,5	3,5
Apprendisti		64,7	65,5	67,2	66,2	1,2	2,7	-1,4
Altro		238,4	233,9	198,4	187,6	-1,9	-15,2	-5,4
<b>Totale</b>		<b>101,7</b>	<b>102,5</b>	<b>103,9</b>	<b>104,6</b>	<b>0,8</b>	<b>1,4</b>	<b>0,7</b>
Operai	Femmine	58,2	60,2	61,5	61,1	3,5	2,1	-0,5
Impiegati		82,0	82,4	83,7	84,2	0,5	1,5	0,7
Quadri		184,0	185,4	177,2	181,2	0,8	-4,4	2,2
Dirigenti		414,7	401,4	407,4	444,2	-3,2	1,5	9,0
Apprendisti		54,7	56,0	57,7	57,3	2,4	3,0	-0,7
Altro		82,2	96,9	86,6	88,9	17,9	-10,6	2,6
<b>Totale</b>		<b>73,5</b>	<b>75,2</b>	<b>76,2</b>	<b>76,3</b>	<b>2,3</b>	<b>1,3</b>	<b>0,3</b>

Fonte: Inps - Osservatorio sui Lavoratori Dipendenti.

**Tab.50 - Retribuzione media giornaliera per genere (dati assoluti e variazioni percentuali)**

QUALIFICA PROFESSIONALE		N				Quota su totale		
		2019	2020	2021	2022	2020	2021	2022
Maschi	Piacenza	101,7	102,5	103,9	104,6	0,8	1,4	0,7
Femmine		73,5	75,2	76,2	76,3	2,3	1,3	0,3
<b>Totale</b>		<b>90,5</b>	<b>91,7</b>	<b>92,9</b>	<b>93,3</b>	<b>1,4</b>	<b>1,2</b>	<b>0,4</b>
Maschi	Emilia-Romagna	108,4	109,8	110,5	111,6	1,3	0,6	1,0
Femmine		77,6	79,3	80,1	80,9	2,3	0,9	1,1
<b>Totale</b>		<b>95,2</b>	<b>97,0</b>	<b>97,7</b>	<b>98,6</b>	<b>1,9</b>	<b>0,7</b>	<b>0,9</b>

Fonte: Inps - Osservatorio sui Lavoratori Dipendenti.

**Tab.51 - Retribuzione media annuale per genere (dati assoluti e incidenze percentuali)**

QUALIFICA PROFESSIONALE		N				Quota su totale		
		2019	2020	2021	2022	2020	2021	2022
Maschi	Piacenza	25.848	24.586	26.009	27.007	-4,9	5,8	3,8
Femmine		17.516	16.477	17.646	18.405	-5,9	7,1	4,3
<b>Totale</b>		<b>22.413</b>	<b>21.228</b>	<b>22.531</b>	<b>23.418</b>	<b>-5,3</b>	<b>6,1</b>	<b>3,9</b>
Maschi	Emilia-Romagna	27.811	26.564	27.927	28.710	-4,5	5,1	2,8
Femmine		18.656	17.578	18.657	19.413	-5,8	6,1	4,1
<b>Totale</b>		<b>23.756</b>	<b>22.591</b>	<b>23.835</b>	<b>24.593</b>	<b>-4,9</b>	<b>5,5</b>	<b>3,2</b>

Fonte: Inps - Osservatorio sui Lavoratori Dipendenti.

**Tab.52 - Beneficiari del reddito di cittadinanza o della pensione di cittadinanza nella provincia di Piacenza**

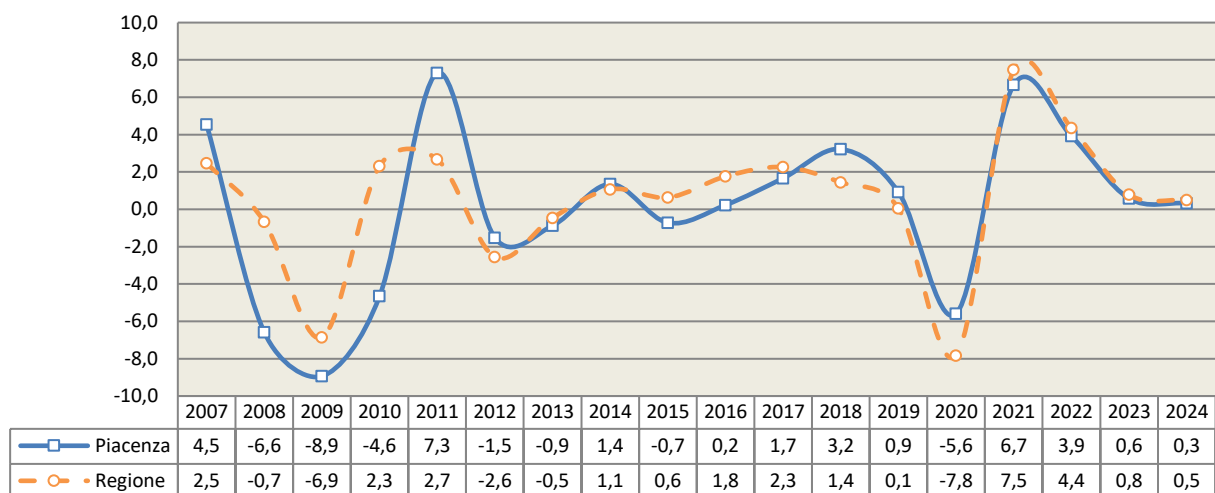
Anno	Reddito di cittadinanza			Pensione di cittadinanza			Totale		
	Numero nuclei	Numero persone coinvolte	Importo medio mensile	Numero nuclei	Numero persone coinvolte	Importo medio mensile	Numero nuclei	Numero persone coinvolte	Importo medio mensile
2019*	1.817	4.393	441,0	349	390	210,7	2.166	4.783	401,5
2020	2.556	6.009	479,6	387	437	247,1	2.943	6.446	441,8
2021	2.860	6.695	492,9	428	478	280,6	3.288	7.173	459,4
2022	2.591	5.828	499,5	441	497	279,2	3.032	6.325	460,6
2023**	1.765	3.562	511,6	414	468	284,7	2.179	4.030	461,7

\*dati aprile-dicembre

\*\*dati gennaio-settembre

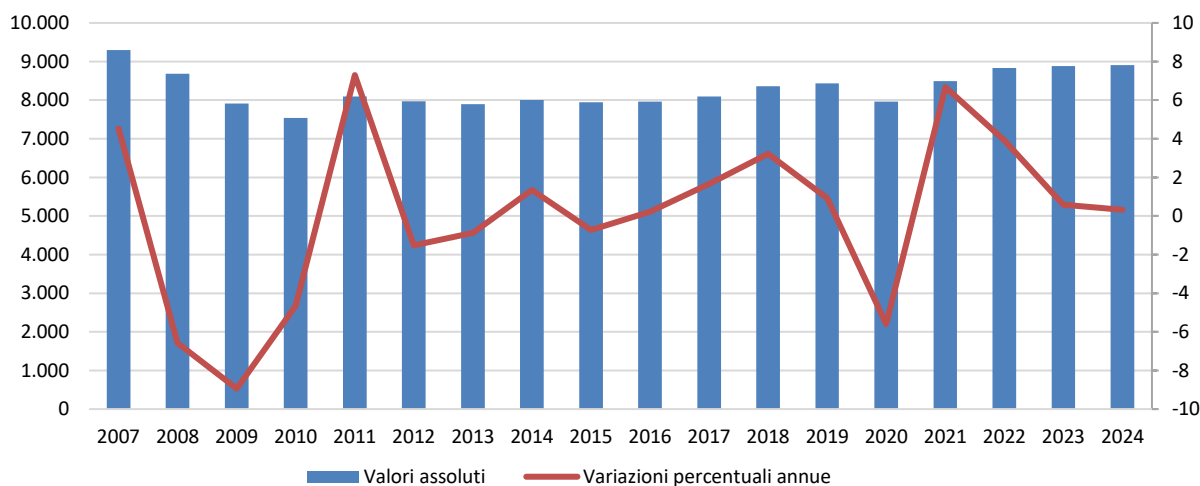
Fonte: dati Inps

**Fig.13 - Andamento del valore aggiunto totale ai prezzi base, valori concatenati, anno di riferimento 2015 (Variazione percentuale su anno precedente)**



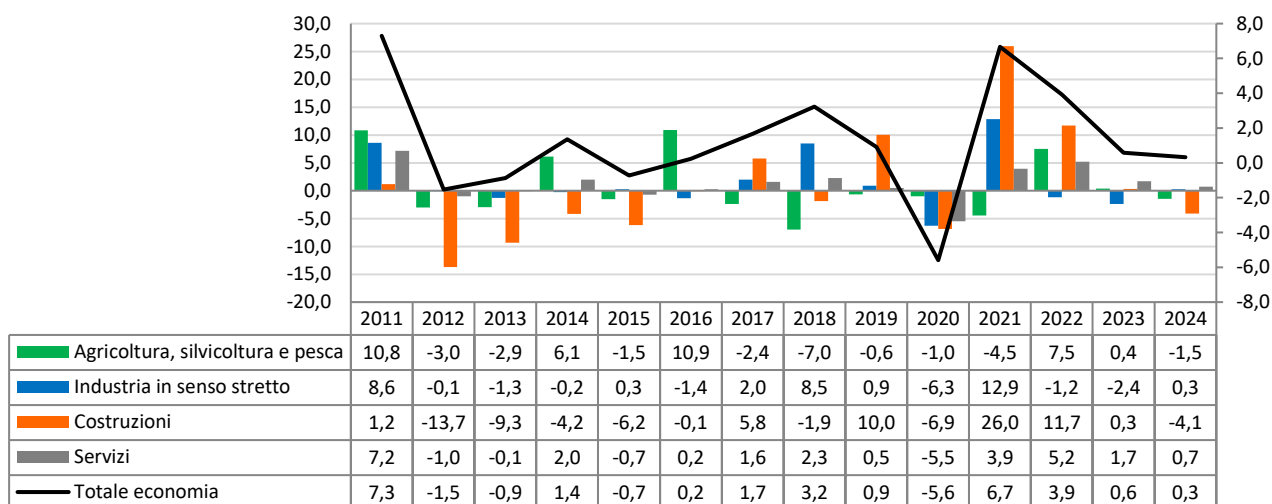
Fonte: Elaborazioni Ires Emilia-Romagna su dati Ires Toscana - Prometeia (stime ottobre 2023).

**Fig.14 - Andamento del valore aggiunto totale della provincia di Piacenza (dati assoluti in milioni di euro e variazioni percentuali annue)**



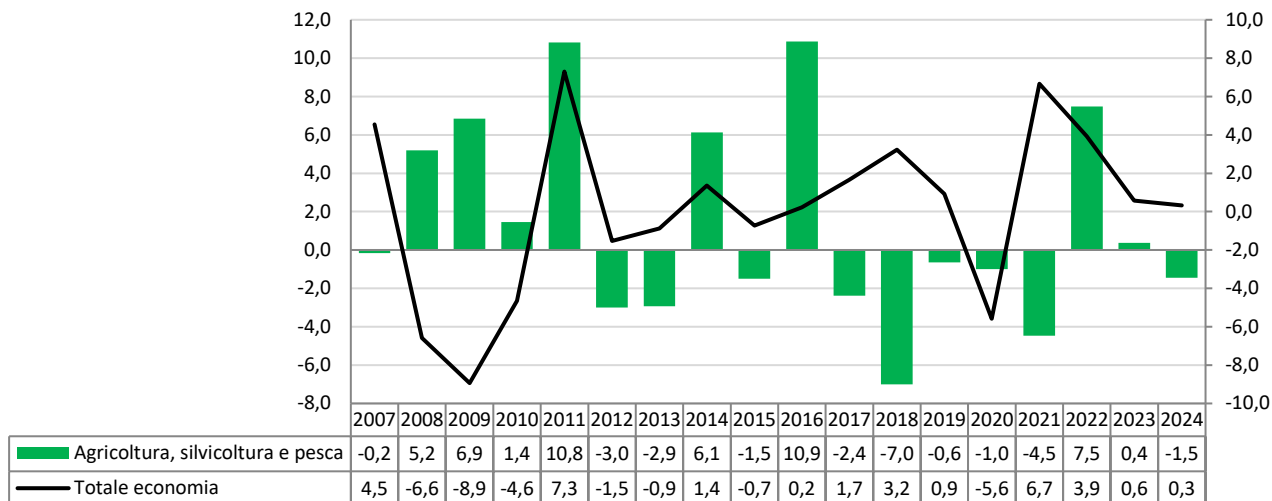
Fonte: Elaborazioni Ires Emilia-Romagna su dati Ires Toscana - Prometeia (stime ottobre 2023).

**Fig.15 - Andamento del valore aggiunto di Piacenza per settori, valori concatenati, anno di riferimento 2015, (Variazione percentuale su anno precedente)**



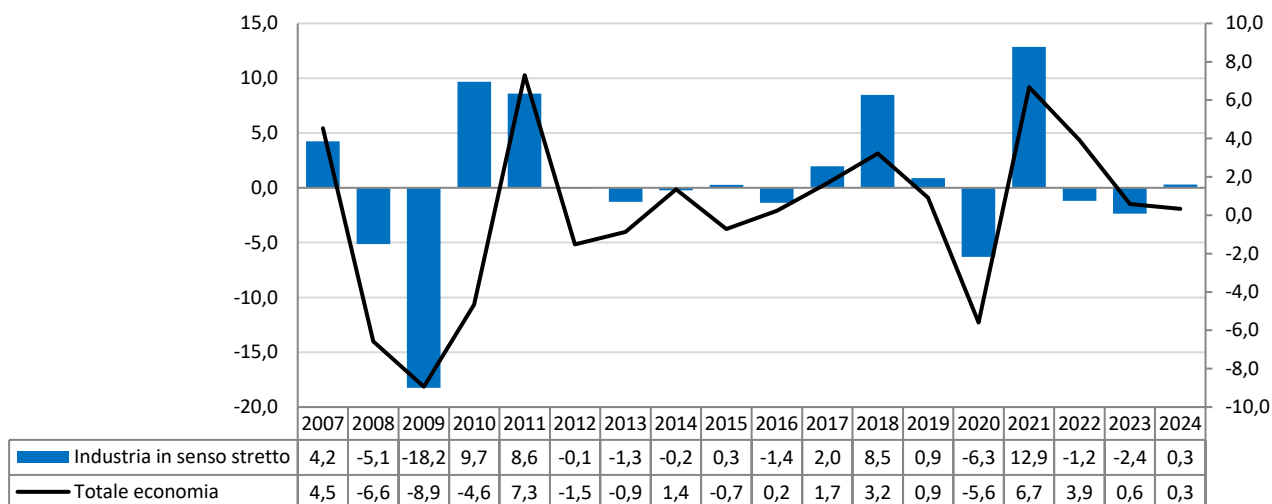
Fonte: Elaborazioni Ires Emilia-Romagna su dati Ires Toscana - Prometeia (stime ottobre 2023).

Fig.16 - Andamento del valore aggiunto dell'agricoltura, valori concatenati, anno di riferimento 2015 (Variazione percentuale su anno precedente)



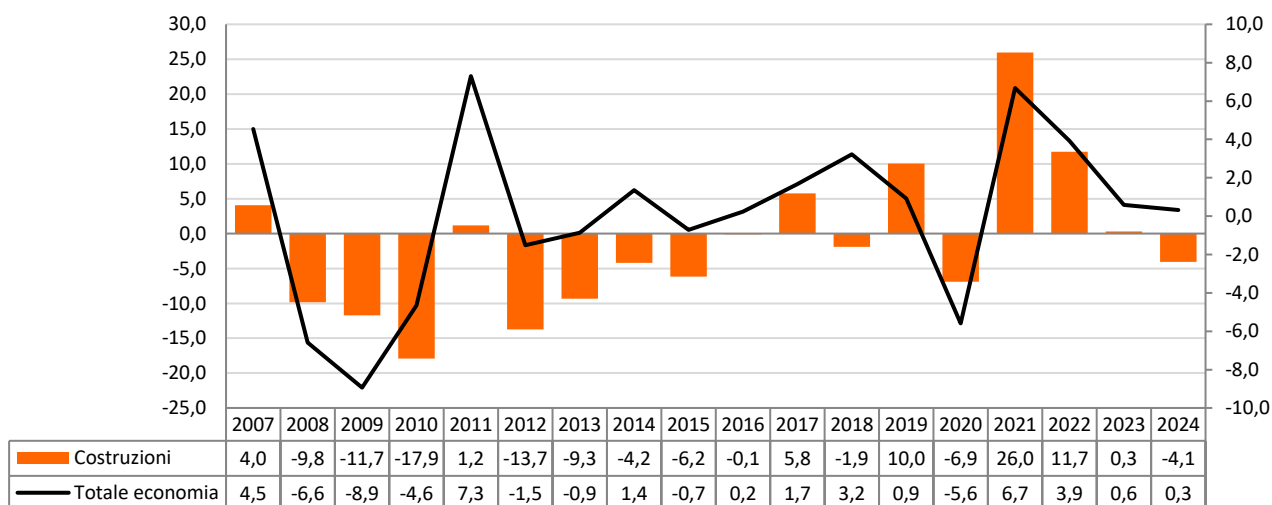
Fonte: Elaborazioni Ires Emilia-Romagna su dati Ires Toscana - Prometeia (stime ottobre 2023).

Fig.17 - Andamento del valore aggiunto dell'industria in senso stretto, valori concatenati, anno di riferimento 2015 (Variazione percentuale su anno precedente)



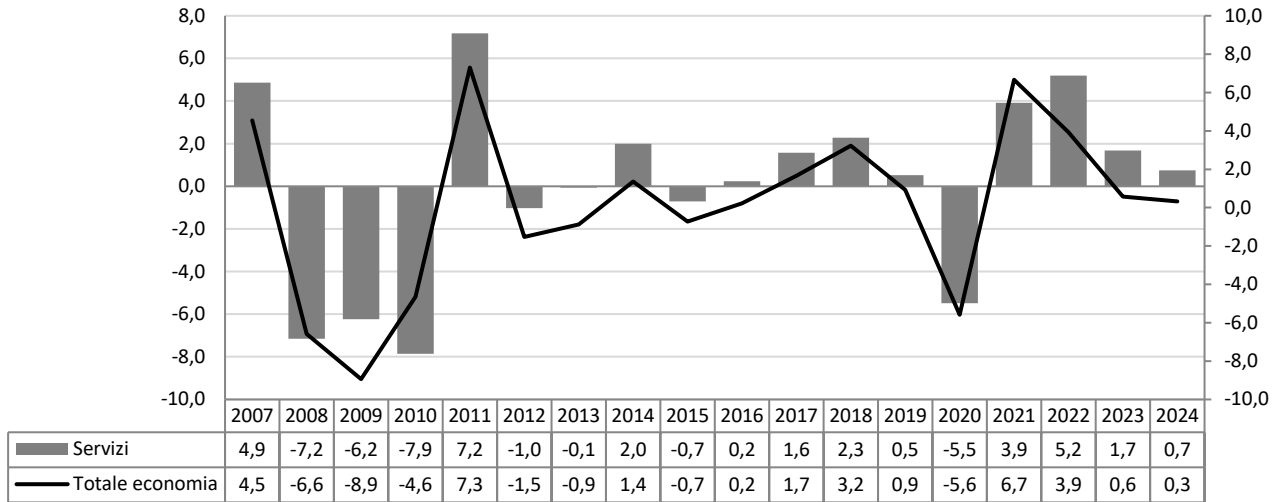
Fonte: Elaborazioni Ires Emilia-Romagna su dati Ires Toscana - Prometeia (stime ottobre 2023).

Fig.18 - Andamento del valore aggiunto delle costruzioni, valori concatenati, anno di riferimento 2015 (Variazione percentuale su anno precedente)



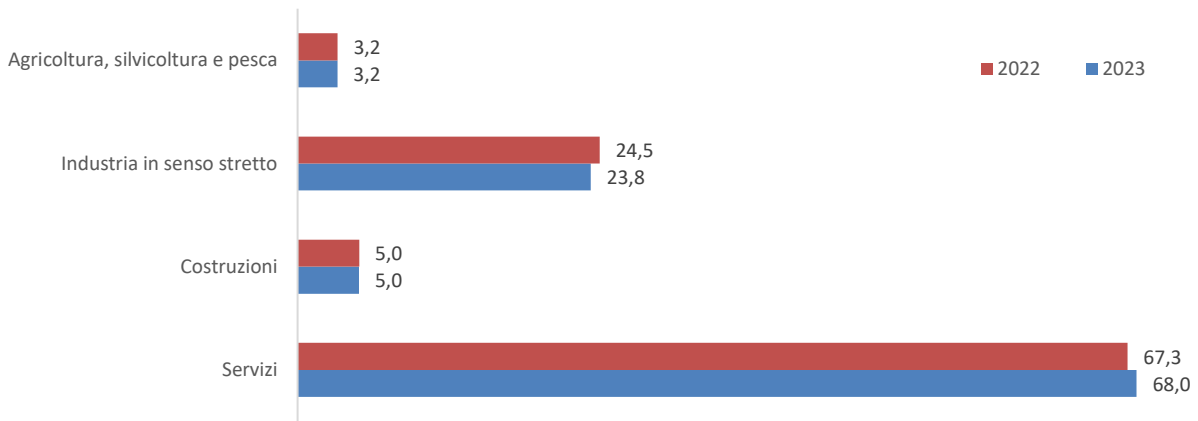
Fonte: Elaborazioni Ires Emilia-Romagna su dati Ires Toscana - Prometeia (stime ottobre 2023).

**Fig.19 - Andamento del valore aggiunto dei servizi, valori concatenati, anno di riferimento 2015 (Variazione percentuale su anno precedente)**



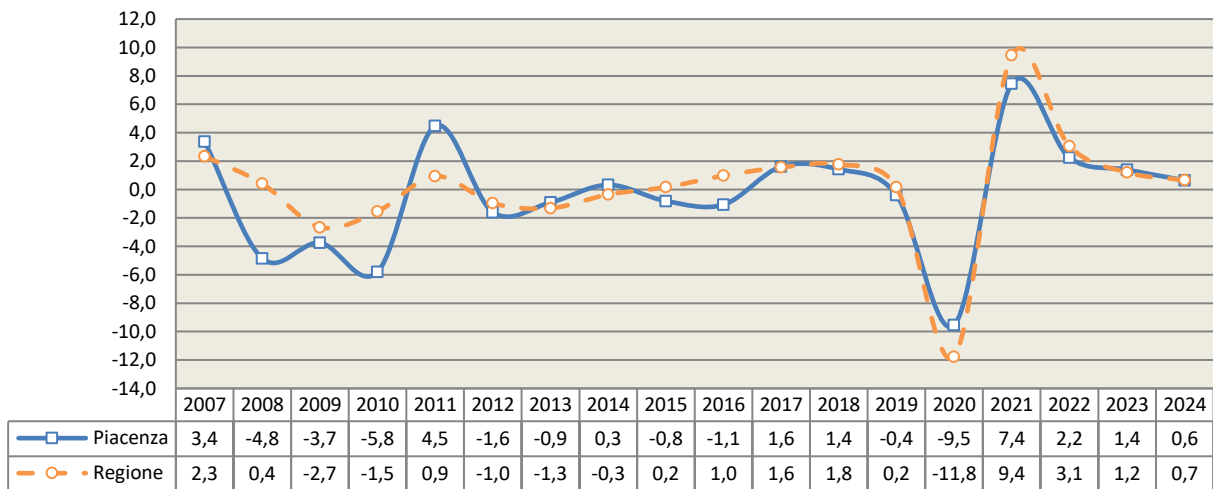
Fonte: Elaborazioni Ires Emilia-Romagna su dati Ires Toscana - Prometeia (stime ottobre 2023).

**Fig.20 – Valore aggiunto della provincia di Piacenza per settori (Composizione percentuale)**



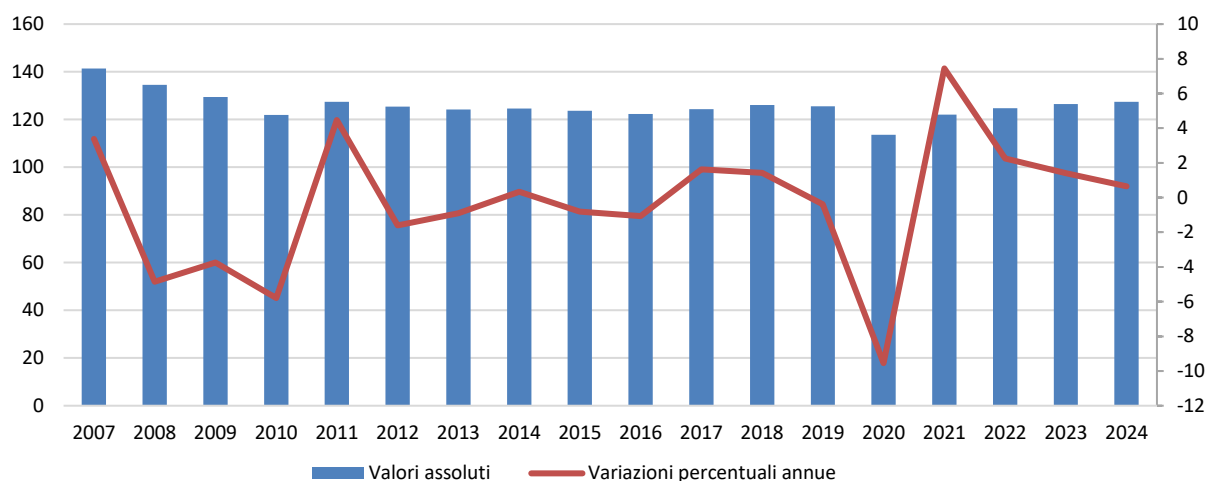
Fonte: Elaborazioni Ires Emilia-Romagna su dati Ires Toscana - Prometeia (stime ottobre 2023).

**Fig.21 - Andamento delle unità di lavoro totali (Variazione percentuale su anno precedente)**



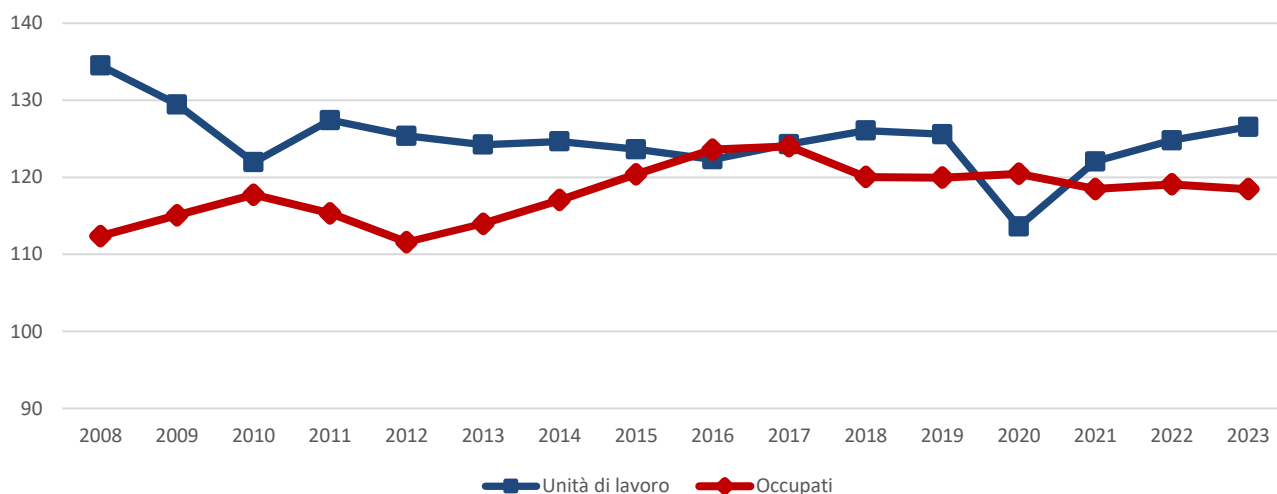
Fonte: Elaborazioni Ires Emilia-Romagna su dati Ires Toscana - Prometeia (stime ottobre 2023).

**Fig.22 - Andamento delle unità di lavoro totali della provincia di Piacenza (dati assoluti in migliaia e variazioni percentuali annue)**



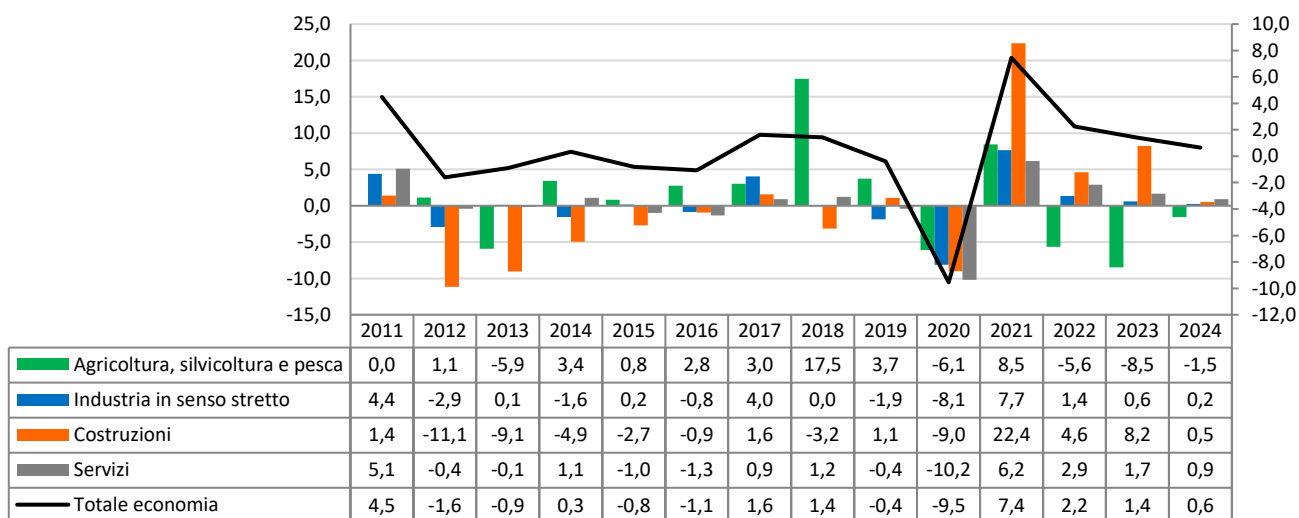
Fonte: Elaborazioni Ires Emilia-Romagna su dati Ires Toscana - Prometeia (stime ottobre 2023).

**Fig.23 - Confronto tra l'andamento degli occupati e delle unità totali di lavoro della provincia di Piacenza**



Fonte: Elaborazioni Ires Emilia-Romagna su dati Ires Toscana - Prometeia (stime ottobre 2023).

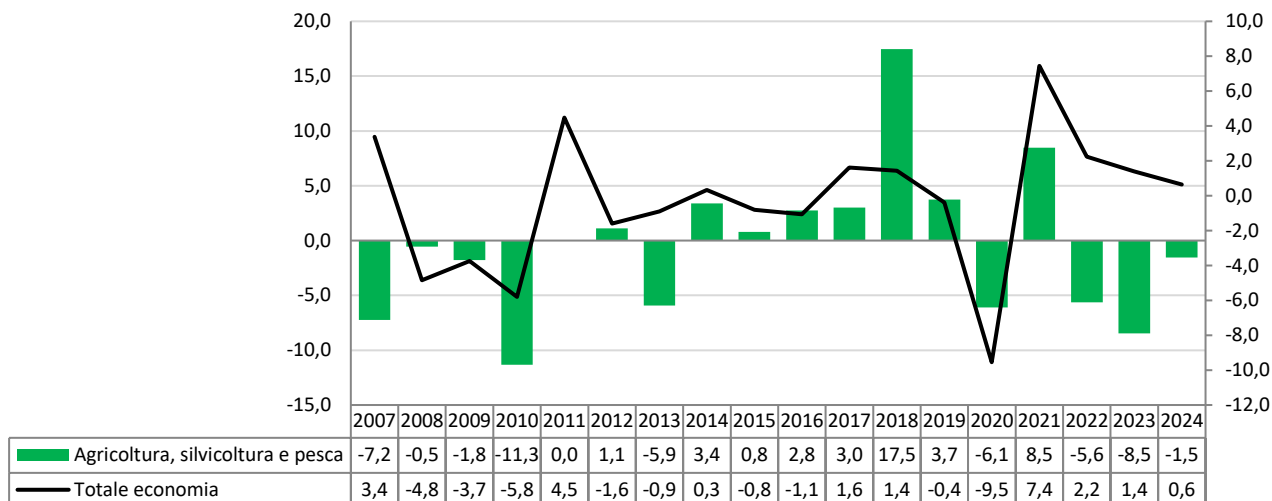
**Fig.24 - Andamento delle unità di lavoro totali per settori (Variazione percentuale su anno precedente)**



Fonte: Elaborazioni Ires Emilia-Romagna su dati Ires Toscana - Prometeia (stime ottobre 2023).

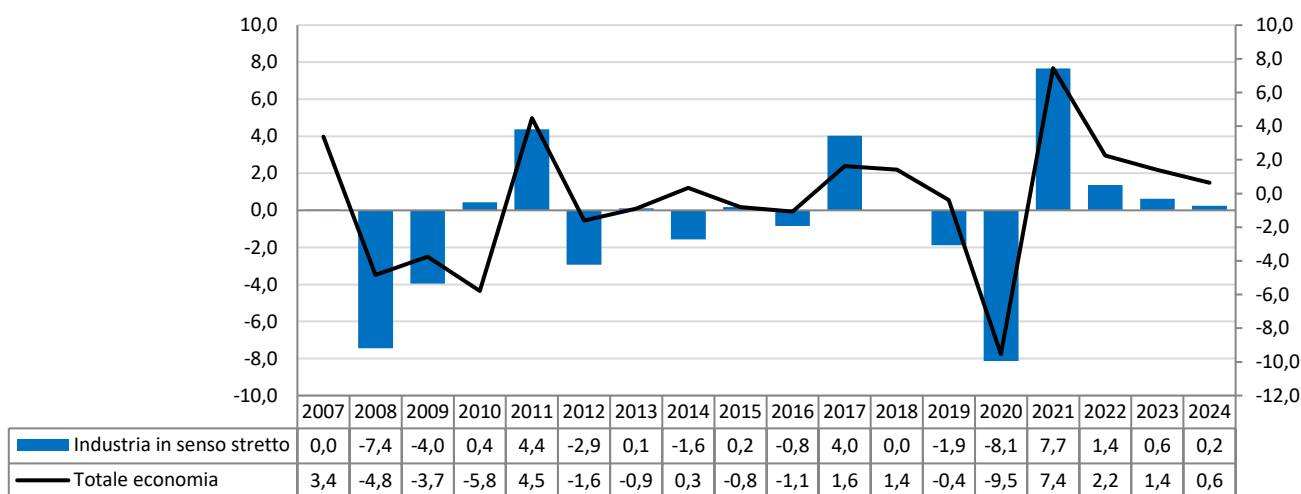


**Fig.25 - Andamento delle unità di lavoro totali dell'agricoltura (Variazione percentuale su anno precedente)**



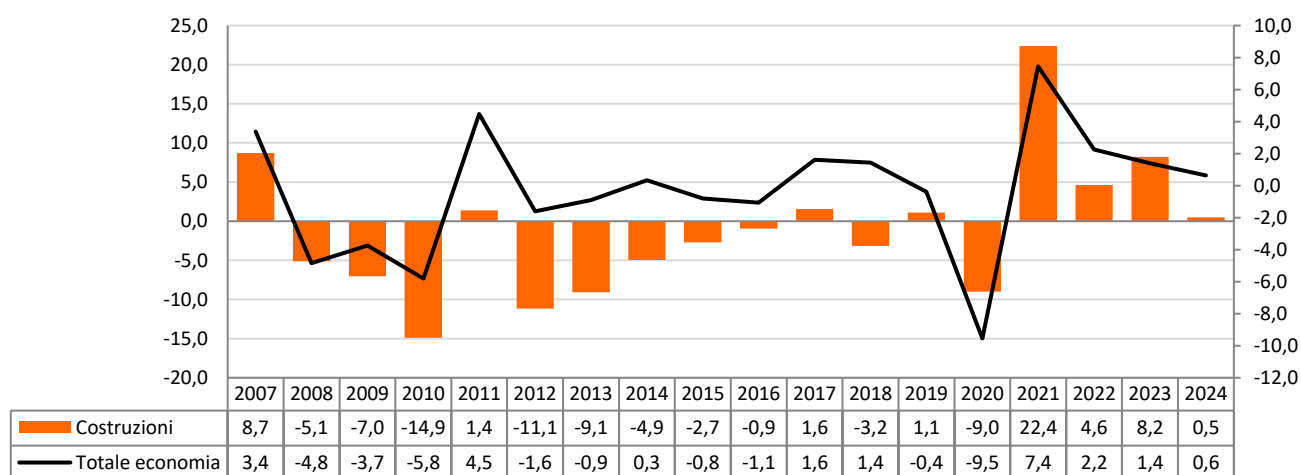
Fonte: Elaborazioni Ires Emilia-Romagna su dati Ires Toscana - Prometeia (stime ottobre 2023).

**Fig.26 - Andamento delle unità di lavoro totali dell'industria in senso stretto (Variazione percentuale su anno precedente)**



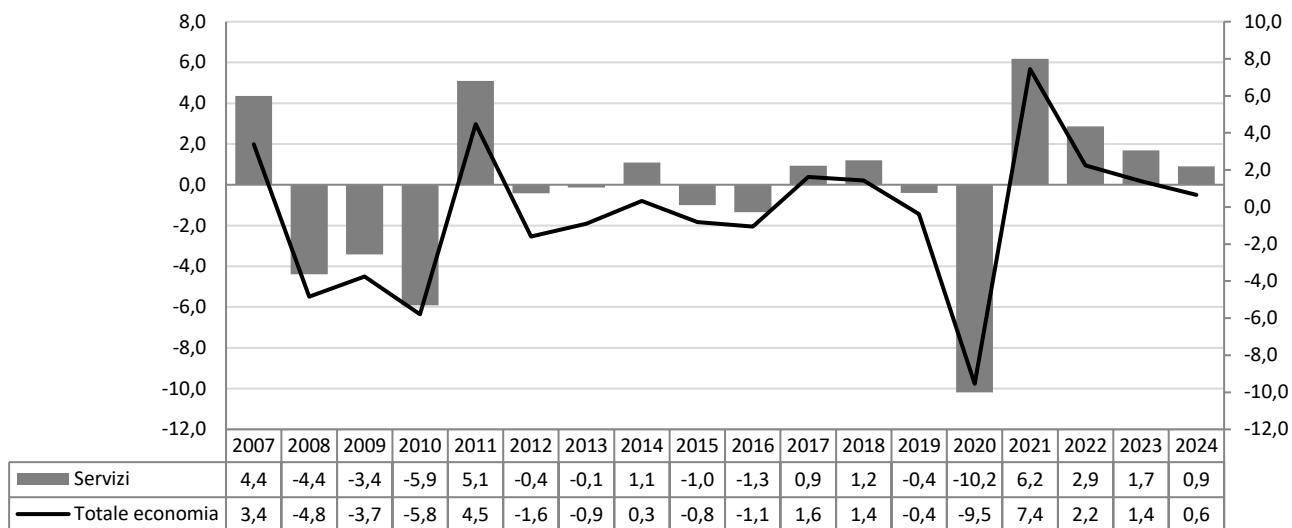
Fonte: Elaborazioni Ires Emilia-Romagna su dati Ires Toscana - Prometeia (stime ottobre 2023).

**Fig.27 - Andamento delle unità di lavoro totali delle costruzioni (Variazione percentuale su anno precedente)**



Fonte: Elaborazioni Ires Emilia-Romagna su dati Ires Toscana - Prometeia (stime ottobre 2023).

**Fig.28 - Andamento delle unità di lavoro totali dei servizi (Variazione percentuale su anno precedente)**



Fonte: Elaborazioni Ires Emilia-Romagna su dati Ires Toscana - Prometeia (stime ottobre 2023).

**Tab.53 - Attivazioni, cessazioni dei rapporti di lavoro dipendente e saldo nel totale economia (a) per trimestre in provincia di Piacenza**

Periodo		Attivazioni	Cessazioni	Saldo (b)	Attivazioni	Cessazioni	Saldo (b)
		Dati grezzi			Dati destagionalizzati (trimestrali)		
2021	Gen.	5.639	3.735	1.904	4.616	3.780	836
	Feb.	3.425	2.842	583	4.059	3.739	319
	Mar.	4.124	3.195	929	4.672	3.978	694
	Apr.	4.061	2.683	1.378	4.260	3.835	425
	Mag	4.664	3.848	816	4.901	5.106	-205
	Giu	4.612	6.465	-1.853	4.927	4.893	34
	Lug	5.341	3.970	1.371	4.980	5.190	-210
	Ago	3.290	4.180	-890	5.000	4.762	238
	Set	8.129	6.425	1.704	5.162	5.211	-49
	Ott	6.030	5.725	305	5.353	5.236	117
	Nov	5.543	3.995	1.548	5.348	4.968	380
	Dic	3.462	8.280	-4.818	5.042	4.644	397
<b>Totale 2021</b>		<b>58.320</b>	<b>55.343</b>	<b>2.977</b>	<b>58.320</b>	<b>55.343</b>	<b>2.977</b>
2022	Gen.	6.311	5.005	1.306	5.122	4.932	190
	Feb.	4.994	4.023	971	5.583	5.221	362
	Mar.	4.597	4.484	113	4.966	5.025	-59
	Apr.	5.106	3.903	1.203	5.276	5.197	79
	Mag	5.037	4.299	738	5.173	5.154	19
	Giu	4.471	6.301	-1.830	4.721	4.797	-75
	Lug	5.163	3.775	1.388	4.754	4.765	-11
	Ago	3.155	4.108	-953	4.570	4.824	-254
	Set	7.222	5.960	1.262	4.690	4.773	-83
	Ott	5.295	5.036	259	4.816	4.610	206
	Nov	5.293	3.976	1.317	5.283	4.998	285
	Dic	3.368	8.095	-4.727	5.058	4.669	389
<b>Totale 2022</b>		<b>60.012</b>	<b>58.965</b>	<b>1.047</b>	<b>60.012</b>	<b>58.965</b>	<b>1.047</b>
		Variazioni tendenziali percentuali (c)			Variazioni congiunturali percentuali (d)		
	Gen.	11,9	34,0		1,6	6,2	
	Feb.	45,8	41,6		9,0	5,9	
	Mar.	11,5	40,3		-11,1	-3,8	
	Apr.	25,7	45,5		6,2	3,4	
	Mag	8,0	11,7		-2,0	-0,8	
	Giu	-3,1	-2,5		-8,7	-6,9	
	Lug	-3,3	-4,9		0,7	-0,6	
	Ago	-4,1	-1,7		-3,9	1,2	
	Set	-11,2	-7,2		2,6	-1,1	
	Ott	-12,2	-12,0		2,7	-3,4	
	Nov	-4,5	-0,5		9,7	8,4	
	Dic	-2,7	-2,2		-4,3	-6,6	
		<b>2,9</b>	<b>6,5</b>				

(a) escluse le attività svolte da famiglie e convivenze (lavoro domestico) ed escluso il lavoro intermittente.

(b) il saldo attivazioni-cessazioni è significativo a livello trimestrale unicamente se calcolato su dati destagionalizzati, mentre il saldo calcolato su dati grezzi è significativo solo a livello annuale o di somme mobili di quattro trimestri.

(c) variazione fra il trimestre corrente ed il trimestre corrispondente del precedente anno (calcolata su dati grezzi).

(d) variazione fra il trimestre corrente ed il trimestre precedente (calcolata su dati destagionalizzati).

**Fonte:** Agenzia Regionale Lavoro Emilia-Romagna, Il mercato del lavoro in provincia di Piacenza (Rapporto annuale 2022).

**Tab.54 - Attivazioni, cessazioni dei rapporti di lavoro dipendente e saldo nel totale economia (a) per grandi gruppi professionali in provincia di Piacenza (dati assoluti, e variazioni percentuali annuali)**

GRANDI GRUPPI PROFESSIONALI	Attivazioni	Cessazioni	Saldo (b)
2022			
		Valori assoluti	
Dirigenti e responsabili d'azienda	95	91	4
Professioni specialistiche	9.194	9.227	-33
Professioni tecniche	2.858	2.756	102
Professioni impiegatizie	7.875	6.844	1.031
Professioni commerciali e dei servizi	6.580	6.390	190
Operai specializzati e artigiani	6.509	6.296	213
Conduttori di impianti	5.953	5.636	317
Professioni non qualificate	20.948	21.725	-777
<b>Totale economia (a)</b>	<b>60.012</b>	<b>58.965</b>	<b>1.047</b>
2021			
		Valori assoluti	
Dirigenti e responsabili d'azienda	108	119	-11
Professioni specialistiche	7.564	7.313	251
Professioni tecniche	2.774	2.497	277
Professioni impiegatizie	6.971	6.364	607
Professioni commerciali e dei servizi	6.640	6.265	375
Operai specializzati e artigiani	6.237	5.945	292
Conduttori di impianti	5.939	5.779	160
Professioni non qualificate	22.087	21.061	1.026
<b>Totale economia (a)</b>	<b>58.320</b>	<b>55.343</b>	<b>2.977</b>
2022/2021			
	Variazioni percentuali annuali		
Dirigenti e responsabili d'azienda	-12,0	-23,5	
Professioni specialistiche	21,5	26,2	
Professioni tecniche	3,0	10,4	
Professioni impiegatizie	13,0	7,5	
Professioni commerciali e dei servizi	-0,9	2,0	
Operai specializzati e artigiani	4,4	5,9	
Conduttori di impianti	0,2	-2,5	
Professioni non qualificate	-5,2	3,2	
<b>Totale economia (a)</b>	<b>2,9</b>	<b>6,5</b>	

(a) escluse le attività svolte da famiglie e convivenze (lavoro domestico) ed escluso il lavoro intermittente.

(b) il saldo attivazioni-cessazioni esprime la variazione assoluta delle posizioni lavorative dipendenti a livello annuale.

Fonte: Agenzia Regionale Lavoro Emilia-Romagna, Il mercato del lavoro in provincia di Piacenza (Rapporto annuale 2022).

**Tab.55 - Attivazioni, cessazioni dei rapporti di lavoro dipendente e saldo nel totale economia (a) per classi d'età in provincia di Piacenza (dati assoluti, e variazioni percentuali annuali)**

CLASSI DI ETA'	Attivazioni	Cessazioni	Saldo (b)
2022			
		Valori assoluti	
15-24 anni	13.169	13.465	-296
25-29 anni	9.917	9.936	-19
30-39 anni	14.042	13.914	128
40-49 anni	11.962	11.495	467
50 anni e più	10.916	10.048	868
Non classificato	6	107	-101
<b>Totale economia (a)</b>	<b>60.012</b>	<b>58.965</b>	<b>1.047</b>
2021			
		Valori assoluti	
15-24 anni	13.078	12.734	344
25-29 anni	9.847	9.251	596
30-39 anni	14.116	13.363	753
40-49 anni	11.373	10.727	646
50 anni e più	9.900	9.142	758
Non classificato	6	126	-120
<b>Totale economia (a)</b>	<b>58.320</b>	<b>55.343</b>	<b>2.977</b>
2022/2021			
	Variazioni percentuali annuali		
15-24 anni	0,7	5,7	
25-29 anni	0,7	7,4	
30-39 anni	-0,5	4,1	
40-49 anni	5,2	7,2	
50 anni e più	10,3	9,9	
Non classificato	0,0	-15,1	
<b>Totale economia (a)</b>	<b>2,9</b>	<b>6,5</b>	

(a) escluse le attività svolte da famiglie e convivenze (lavoro domestico) ed escluso il lavoro intermittente.

(b) il saldo attivazioni-cessazioni esprime la variazione assoluta delle posizioni lavorative dipendenti a livello annuale.

Fonte: Agenzia Regionale Lavoro Emilia-Romagna, Il mercato del lavoro in provincia di Piacenza (Rapporto annuale 2022).

**Tab.56 - Attivazioni, cessazioni dei rapporti di lavoro dipendente e saldo nel totale economia (a) per settore di attività economica in provincia di Piacenza (dati assoluti, e variazioni percentuali annuali)**

CLASSI DI ETA'	Attivazioni	Cessazioni	Saldo (b)
2022			
Valori assoluti			
Agricoltura, silvicoltura e pesca (sezione A)	7.151	6.898	253
Industria in senso stretto (sezioni B, C, D, E)	9.849	8.817	1.032
Costruzioni (sezione F)	2.632	2.351	281
Commercio, alberghi e ristoranti (sezioni G, I)	7.029	6.706	323
Altre attività dei servizi (sezioni H, J, K, L, M, N, O, P, Q, R, S, U)	33.351	34.193	-842
<b>Totale economia (a)</b>	<b>60.012</b>	<b>58.965</b>	<b>1.047</b>
2021			
Valori assoluti			
Agricoltura, silvicoltura e pesca (sezione A)	7.048	6.909	139
Industria in senso stretto (sezioni B, C, D, E)	8.838	8.340	498
Costruzioni (sezione F)	2.261	1.867	394
Commercio, alberghi e ristoranti (sezioni G, I)	6.300	5.820	480
Altre attività dei servizi (sezioni H, J, K, L, M, N, O, P, Q, R, S, U)	33.873	32.407	1.466
<b>Totale economia (a)</b>	<b>58.320</b>	<b>55.343</b>	<b>2.977</b>
2022/2021			
Variazioni percentuali annuali			
Agricoltura, silvicoltura e pesca (sezione A)	1,5	-0,2	
Industria in senso stretto (sezioni B, C, D, E)	11,4	5,7	
Costruzioni (sezione F)	16,4	25,9	
Commercio, alberghi e ristoranti (sezioni G, I)	11,6	15,2	
Altre attività dei servizi (sezioni H, J, K, L, M, N, O, P, Q, R, S, U)	-1,5	5,5	
<b>Totale economia (a)</b>	<b>2,9</b>	<b>6,5</b>	

(a) escluse le attività svolte da famiglie e convivenze (lavoro domestico) ed escluso il lavoro intermittente.

(b) il saldo attivazioni-cessazioni esprime la variazione assoluta delle posizioni lavorative dipendenti a livello annuale.

**Fonte:** Agenzia Regionale Lavoro Emilia-Romagna, Il mercato del lavoro in provincia di Piacenza (Rapporto annuale 2022).

**Tab.57 - Attivazioni, trasformazioni e cessazioni dei rapporti di lavoro dipendente e saldo per tipologia contrattuale in provincia di Piacenza (dati assoluti, e variazioni percentuali annuali)**

CONTRATTI	Attivazioni	Trasformazioni	Cessazioni	Saldo (c)
2022				
Valori assoluti				
Tempo indeterminato	8.905	5.167	11.427	2.645
Apprendistato	2.158	-727	1.317	114
Tempo determinato	37.774	-4.187	35.575	-1.988
Lavoro somministrato (a)	11.175	-253	10.646	276
<b>Totale economia (b)</b>	<b>60.012</b>	<b>-</b>	<b>58.965</b>	<b>1.047</b>
2021				
Valori assoluti				
Tempo indeterminato	7.958	3.695	11.076	577
Apprendistato	2.052	-615	1.179	258
Tempo determinato	36.668	-2.957	31.355	2.356
Lavoro somministrato (a)	11.642	-123	11.733	-214
<b>Totale economia (b)</b>	<b>58.320</b>	<b>-</b>	<b>55.343</b>	<b>2.977</b>
2022/2021				
Variazioni percentuali annuali				
Tempo indeterminato	11,9	39,8	3,2	
Apprendistato	5,2	18,2	11,7	
Tempo determinato	3,0	41,6	13,5	
Lavoro somministrato (a)	-4,0	105,7	-9,3	
<b>Totale economia (b)</b>	<b>2,9</b>	<b>-</b>	<b>6,5</b>	

(a) il lavoro somministrato a tempo indeterminato è incluso nel tempo indeterminato.

(b) escluse le attività svolte da famiglie e convivenze ed il lavoro domestico; escluso il lavoro intermittente.

(c) alla differenza attivazioni-cessazioni, nel caso dell'apprendistato, si sottraggono le trasformazioni da apprendistato a tempo indeterminato e, nel caso del lavoro a tempo determinato, si sottraggono le trasformazioni da tempo determinato a tempo indeterminato; per contro, nel caso del lavoro a tempo indeterminato, alla differenza attivazioni-cessazioni si somma il complesso delle trasformazioni da apprendistato e da tempo determinato a tempo indeterminato; il saldo esprime la variazione assoluta delle posizioni lavorative dipendenti a livello annuale.

**Fonte:** Agenzia Regionale Lavoro Emilia-Romagna, Il mercato del lavoro in provincia di Piacenza (Rapporto annuale 2022).

**Tab.58 - Attivazioni, trasformazioni e cessazioni dei rapporti di lavoro dipendente per tipo di orario in provincia di Piacenza (dati assoluti, e variazioni percentuali annuali)**

CONTRATTI	Attivazioni	Trasformazioni da tempo parziale a tempo pieno	Trasformazioni da tempo pieno a tempo parziale	Cessazioni	Saldo (b)
2022					
Valori assoluti					
Tempo pieno	44.133	1.646	-917	42.932	1.930
Tempo parziale	15.825	-1.646	917	15.783	-687
Non classificato	54	-	-	250	-196
<b>Totale economia (a)</b>	<b>60.012</b>	<b>-</b>	<b>-</b>	<b>58.965</b>	<b>1.047</b>
2021					
Valori assoluti					
Tempo pieno	42.001	1.944	-1.006	39.234	3.705
Tempo parziale	16.304	-1.944	1.006	15.835	-469
Non classificato	15	-	-	274	-259
<b>Totale economia (a)</b>	<b>58.320</b>	<b>-</b>	<b>-</b>	<b>55.343</b>	<b>2.977</b>
2022/2021					
Variazioni percentuali annuali					
Tempo pieno	5,1	-15,3	-8,8	9,4	
Tempo parziale	-2,9	-15,3	-8,8	-0,3	
Non classificato	260,0	-	-	-8,8	
<b>Totale economia (a)</b>	<b>2,9</b>	<b>-</b>	<b>-</b>	<b>6,5</b>	

a) escluse le attività svolte da famiglie e convivenze ed il lavoro domestico; escluso il lavoro intermittente.

(b) alla differenza attivazioni-cessazioni, nel caso dell'apprendistato, si sottraggono le trasformazioni da apprendistato a tempo indeterminato e, nel caso del lavoro a tempo determinato, si sottraggono le trasformazioni da tempo determinato a tempo indeterminato; per contro, nel caso del lavoro a tempo indeterminato, alla differenza attivazioni-cessazioni si somma il complesso delle trasformazioni da apprendistato e da tempo determinato a tempo indeterminato; il saldo esprime la variazione assoluta delle posizioni lavorative dipendenti a livello annuale.

Fonte: Agenzia Regionale Lavoro Emilia-Romagna, Il mercato del lavoro in provincia di Piacenza (Rapporto annuale 2022).

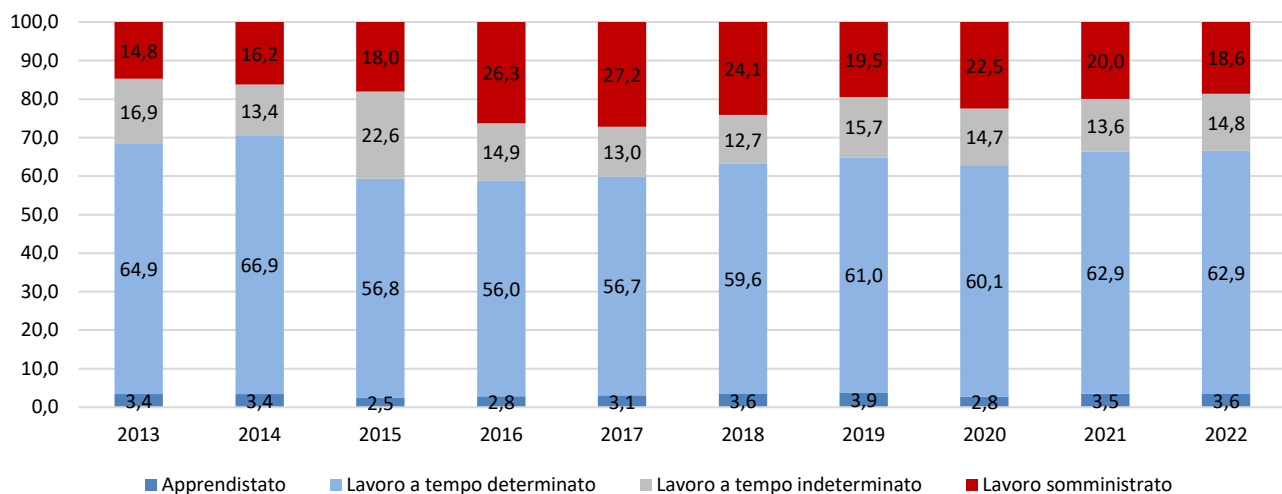
**Tab.59 - Attivazione dei rapporti di lavoro dipendente per tipologia contrattuale (a) in provincia di Piacenza (incidenze percentuali)**

CONTRATTO	%											
	2012	2013	2014	2015	2016	2017	2018	2019	2020	2021	2022	
Apprendistato	4,1	3,4	3,4	2,5	2,8	3,1	3,6	3,9	2,8	3,5	3,6	
Lavoro a tempo determinato	65,6	64,9	66,9	56,8	56,0	56,7	59,6	61,0	60,1	62,9	62,9	
Lavoro a tempo indeterminato	17,5	16,9	13,4	22,6	14,9	13,0	12,7	15,7	14,7	13,6	14,8	
Lavoro somministrato	12,7	14,8	16,2	18,0	26,3	27,2	24,1	19,5	22,5	20,0	18,6	
<b>Totale</b>	<b>100,0</b>	<b>100,0</b>	<b>100,0</b>	<b>100,0</b>	<b>100,0</b>	<b>100,0</b>	<b>100,0</b>	<b>100,0</b>	<b>100,0</b>	<b>100,0</b>	<b>100,0</b>	

(a) Nell'ambito del lavoro dipendente sono conteggiati i contratti a tempo indeterminato, determinato, apprendistato e somministrato attivati nelle imprese pubbliche e private. Sono esclusi i contratti di lavoro intermittente e quelli attivati da famiglie e convivenze (lavoro domestico).

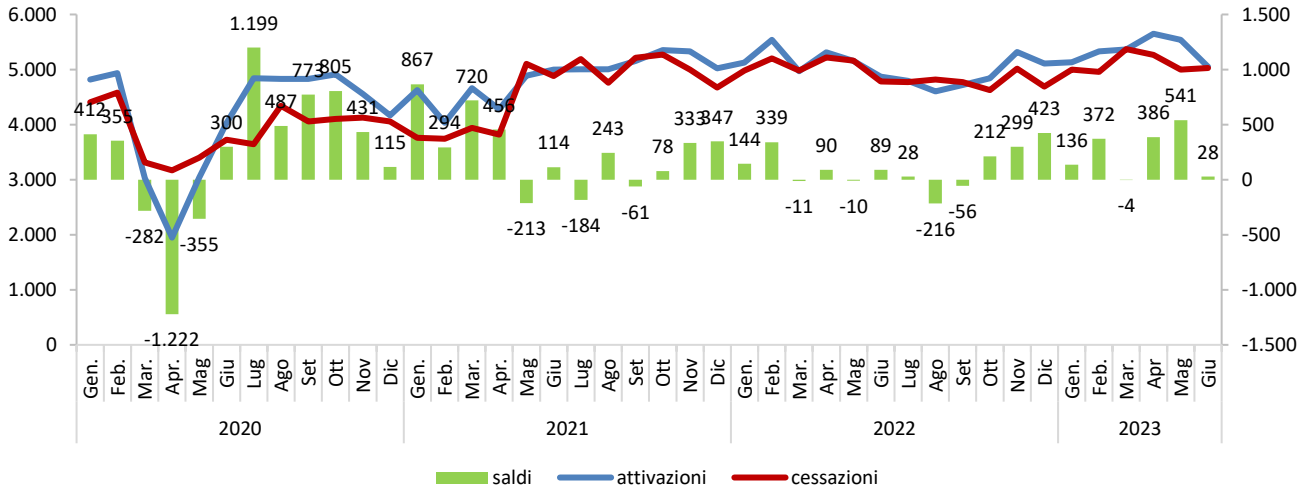
Fonte: Elaborazioni Ires Emilia-Romagna su dati SILER (Sistema Informativo Lavoro).

**Fig.29 - Attivazione dei rapporti di lavoro dipendente per tipologia contrattuale nella provincia di Piacenza (incidenze percentuali)**



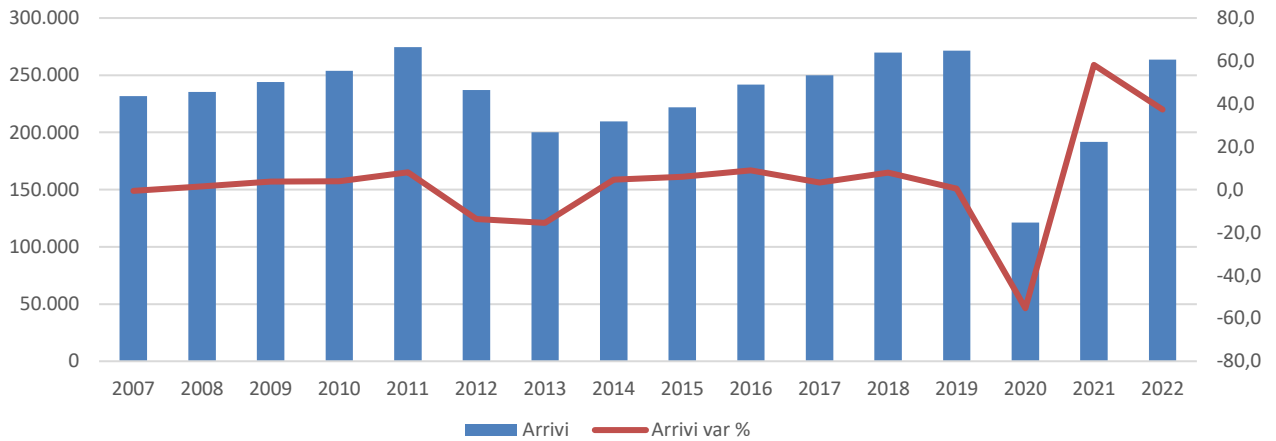
Fonte: Elaborazioni Ires Emilia-Romagna su dati SILER (Sistema Informativo Lavoro).

**Fig.30 - Andamento di avviamenti, cessazioni nel totale economia nella provincia di Piacenza (dati destagionalizzati)**



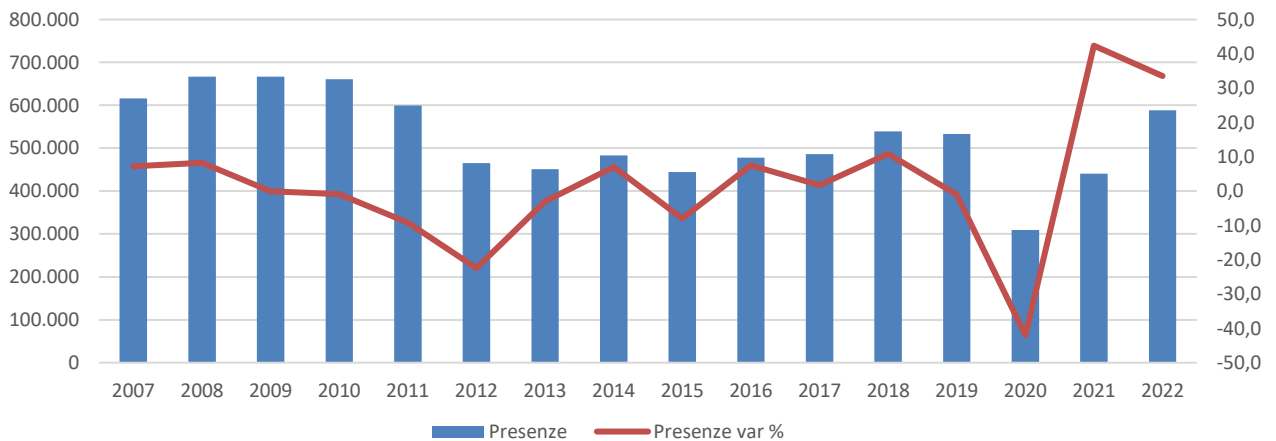
Fonte: Agenzia regionale per il lavoro, Rapporto congiunturale sul lavoro dipendente provincia di Piacenza (II° trimestre 2023).

**Fig.31 - Arrivi in provincia di Piacenza (dati assoluti e variazioni percentuali annue)**



Fonte: Elaborazioni Ires Emilia-Romagna su dati Regione Emilia-Romagna.

**Fig.32 - Presenze in provincia di Piacenza (dati assoluti e variazioni percentuali annue)**



Fonte: Elaborazioni Ires Emilia-Romagna su dati Regione Emilia-Romagna.

**Tab.60 - Domanda turistica per destinazione nella provincia di Piacenza, Gennaio – Agosto 2023 (variazione percentuale sull'anno precedente)**

Comune	ARRIVI			PRESENZE		
	Italiani	Stranieri	Totale	Italiani	Stranieri	Totale
Piacenza	6,2	10,6	7,7	1,1	11,9	4,1
Bobbio	-15,7	10,8	-13,1	-1,5	88,8	7,0
Altri comuni Appennino Piacentino	-43,4	-33,8	-42,3	-14,8	-47,3	-18,8
Castell'Arquato	5,0	0,8	3,8	28,7	30,9	29,5
Vernasca	-23,4	1,1	-18,3	-10,2	12,0	-5,7
Altri comuni collinari Piacentini	-13,8	22,5	-2,8	-9,0	14,4	-2,2
Castel San Giovanni	6,1	31,1	12,4	17,2	16,3	17,0
Castelvetro Piacentino	43,8	87,2	51,5	90,0	54,2	83,2
Fiorenzuola d'Arda	12,3	7,4	10,4	3,6	2,6	3,2
Altri comuni provincia Piacenza	4,2	24,5	10,7	-3,2	21,6	3,0
<b>Provincia Piacenza</b>	<b>1,1</b>	<b>14,1</b>	<b>5,2</b>	<b>1,6</b>	<b>11,7</b>	<b>4,3</b>

Dati provvisori.

Fonte: Regione Emilia-Romagna.

**Tab.61 - Consumo di suolo nei comuni della provincia di Piacenza (% suolo consumato)**

Comuni	% suolo consumato			
	2012	2020	2021	2022
Agazzano	5,7	5,8	5,9	5,9
Alseno	7,2	7,4	7,5	7,5
Besenzone	7,1	7,3	7,3	7,4
Bettola	4,0	4,0	4,0	4,0
Bobbio	4,3	4,4	4,4	4,4
Borgonovo Val Tidone	9,5	9,6	9,7	9,7
Cadeo	11,5	11,6	11,7	11,8
Calendasco	7,1	7,1	7,2	7,2
Caorso	12,2	12,6	12,6	12,6
Carpaneto Piacentino	9,1	9,2	9,2	9,3
Castell'Arquato	7,6	7,7	7,7	7,8
Castel San Giovanni	16,0	17,7	18,2	18,4
Castelvetro Piacentino	11,7	11,8	11,8	11,8
Cerignale	2,4	2,4	2,4	2,4
Coli	2,8	2,8	2,8	2,8
Corte Brugnatella	3,3	3,3	3,3	3,3
Cortemaggiore	11,7	11,9	11,9	11,9
Farini	3,5	3,5	3,5	3,5
Ferriere	2,2	2,2	2,2	2,2
Fiorenzuola d'Arda	13,2	13,5	13,7	14,0
Gazzola	7,3	7,5	7,5	7,5
Gossolengo	11,5	11,7	12,0	12,1
Gragnano Trebbiense	9,3	9,9	10,0	10,1
Gropparello	5,0	5,0	5,0	5,0
Lugagnano Val d'Arda	6,4	6,5	6,5	6,6
Monticelli d'Ongina	10,3	10,5	10,5	10,5
Morfasso	3,4	3,4	3,4	3,4
Ottone	1,8	1,8	1,8	1,8
Piacenza	24,1	24,6	24,8	25,3
Pianello Val Tidone	5,6	5,6	5,6	5,6
Piozzano	4,2	4,2	4,2	4,2
Podenzano	13,2	13,4	13,6	13,6
Ponte dell'Olio	7,3	7,4	7,4	7,4
Pontenure	13,7	14,1	14,0	14,1
Rivergaro	10,4	10,5	10,5	10,5
Rottofreno	14,3	14,8	15,1	15,2
San Giorgio Piacentino	10,6	10,8	10,9	10,9
San Pietro in Cerro	6,5	6,6	6,6	6,6
Sarmato	9,6	10,0	9,8	10,1
Travo	4,3	4,4	4,4	4,4
Vernasca	4,5	4,5	4,5	4,5
Vigolzone	9,4	9,8	9,9	10,0
Villanova sull'Arda	6,9	7,3	7,3	7,3
Zerba	2,8	2,8	2,8	2,8
Ziano Piacentino	7,6	7,6	7,6	7,7
Alta Val Tidone	5,3	5,3	5,3	5,3
<b>Provincia Piacenza</b>	<b>7,4</b>	<b>7,6</b>	<b>7,6</b>	<b>7,7</b>
<b>Emilia-Romagna</b>	<b>8,6</b>	<b>8,8</b>	<b>8,9</b>	<b>8,9</b>

Fonte: dati Ispra.



**Tab.62 – Rischio idrogeologico nei comuni della provincia di Piacenza (Anno 2020)**

Comuni	pericolosità idraulica elevata				pericolosità franosa elevata o molto elevata			
	% territorio	% popolazione	% imprese	% beni culturali	% territorio	% popolazione	% imprese	% beni culturali
Agazzano	6,4	0,9	0,7	0,0	6,8	5,9	9,3	0,0
Alseno	7,1	9,8	6,2	14,5	0,7	0,2	0,0	0,0
Alta Val Tidone	3,0	5,3	5,9	7,0	38,9	21,9	23,6	18,6
Besenzone	3,9	2,3	3,1	0,0	0,0	0,0	0,0	0,0
Bettola	2,6	6,2	10,8	3,2	43,6	31,7	28,4	38,7
Bobbio	2,8	1,4	1,1	3,9	27,3	15,7	9,7	3,9
Borgonovo Val Tidone	7,9	4,1	3,9	0,0	2,8	0,4	0,2	0,0
Cadeo	4,5	4,0	4,6	5,4	0,0	0,0	0,0	0,0
Calendasco	37,7	15,2	10,9	34,4	0,0	0,0	0,0	0,0
Caorso	25,1	5,8	5,6	3,8	0,0	0,0	0,0	0,0
Carpaneto Piacentino	9,5	2,0	2,2	11,1	0,8	0,2	0,0	0,0
Castel San Giovanni	11,7	14,7	10,4	3,6	0,0	0,0	0,0	0,0
Castell'Arquato	5,1	4,1	4,6	3,1	1,1	0,3	0,3	0,0
Castelvetro Piacentino	26,1	4,4	3,9	2,6	0,0	0,0	0,0	0,0
Cerignale	3,2	0,0	0,0	0,0	25,7	76,8	75,0	88,9
Coli	1,3	4,9	8,9	0,0	31,1	37,3	35,4	50,0
Corte Brugnatella	3,7	11,5	25,0	0,0	27,1	19,1	12,5	22,2
Cortemaggiore	14,0	5,8	9,2	9,0	0,0	0,0	0,0	0,0
Farini	1,6	2,5	6,3	7,7	53,4	42,5	43,0	69,2
Ferriere	1,5	3,5	6,9	0,0	30,1	40,5	31,9	28,0
Fiorenzuola d'Arda	2,7	11,8	5,7	0,0	0,0	0,0	0,0	0,0
Gazzola	8,6	8,9	13,2	27,3	7,8	2,6	2,6	0,0
Gossolengo	10,2	1,1	0,5	0,0	0,0	0,0	0,0	0,0
Gragnano Trebbiense	12,3	1,6	1,0	1,8	0,0	0,0	0,0	0,0
Gropparello	2,8	3,5	3,7	11,1	23,3	10,4	14,8	0,0
Lugagnano Val d'Arda	5,4	3,1	4,0	0,0	21,0	10,7	7,3	76,2
Monticelli d'Ongina	35,1	3,6	3,4	3,0	0,0	0,0	0,0	0,0
Morfasso	1,1	1,3	2,5	0,0	40,0	47,6	55,6	40,0
Ottone	1,5	7,0	11,8	7,7	21,6	36,7	27,5	15,4
Piacenza	16,2	0,4	0,4	0,4	0,0	0,0	0,0	0,0
Pianello Val Tidone	5,2	9,0	11,1	0,0	39,4	7,3	3,6	7,1
Piozzano	1,9	4,2	4,0	0,0	26,0	1,6	10,0	0,0
Podenzano	2,6	0,5	0,4	0,0	0,0	0,0	0,0	0,0
Ponte dell'Olio	5,5	0,9	0,7	0,0	12,1	3,2	2,2	4,5
Pontenure	4,3	0,3	0,4	7,7	0,0	0,0	0,0	0,0
Rivergaro	4,8	2,2	1,4	5,9	7,7	8,0	11,3	0,0
Rottofreno	17,7	0,6	1,2	7,9	0,0	0,0	0,0	0,0
San Giorgio Piacentino	6,0	1,0	0,8	1,8	0,0	0,0	0,0	0,0
San Pietro in Cerro	3,5	1,7	1,5	0,0	0,0	0,0	0,0	0,0
Sarmato	29,0	1,4	4,9	2,9	0,0	0,0	0,0	0,0
Travo	4,9	2,7	1,6	3,4	27,0	30,1	29,3	20,7
Vernasca	4,1	1,5	1,8	2,9	19,0	9,1	9,6	11,8
Vigolzone	7,2	1,1	0,6	0,0	12,2	2,3	1,9	17,2
Villanova sull'Arda	20,5	3,6	3,3	0,0	0,0	0,0	0,0	0,0
Zerba	2,7	0,0	0,0	0,0	15,1	20,7	14,3	25,0
Ziano Piacentino	1,3	0,0	0,0	0,0	27,2	7,1	7,3	0,0
<b>Provincia di Piacenza</b>	<b>7,1</b>	<b>3,2</b>	<b>2,7</b>	<b>3,6</b>	<b>17,6</b>	<b>2,7</b>	<b>2,3</b>	<b>4,9</b>
<b>Emilia-Romagna</b>	<b>11,6</b>	<b>9,9</b>	<b>9,1</b>	<b>8,4</b>	<b>14,6</b>	<b>2,0</b>	<b>1,7</b>	<b>4,9</b>

Fonte: dati Ispra, Rapporto dissesto idrogeologico Italia 2021.

**Tab.63 – Andamento della concentrazione (microgrammi/metro cubo) media annuale, per stazione di misurazione (2012-2022)**

COMUNE	STAZIONE	TIPOLOGIA	2012	2013	2014	2015	2016	2017	2018	2019	2020	2021	2022
Piacenza	Parco Montecucco	Fondo urbano	35	30	26	31	26	32	27	27	27	28	30
Lugagnano Val d'Arda	Lugagnano	Fondo suburbano	26	21	20	23	21	25	23	22	22	23	24
Piacenza	Giordani-Farnese	Traffico urbano	36	31	29	36	30	36	30	30	29	31	31
Corte Brugnatella	Corte Brugnatella	Fondo rurale	13	9	9	11	10	11	11	10	10	12	13

Nota: Limite di legge = 40 µg/m3

Fonte: Arpae.

**Tab.64 – Clima: temperature e precipitazioni nei comuni della provincia di Piacenza**

Comuni	Tmed 2022	Prec 2022	Anomalia Tmed (1991-2020)	Anomalia Prec (1991-2020)
Agazzano	14,8	504,4	1,4	-320,2
Alseno	14,8	705,4	1,4	-153,5
Besenzone	14,8	543,6	1,4	-237,8
Bettola	13,4	657,6	1,3	-327,8
Bobbio	13,7	533,3	1,7	-360,7
Borgonovo Val Tidone	14,9	487,6	1,4	-301,1
Cadeo	14,7	504,6	1,4	-317,1
Calendasco	14,7	412,6	1,4	-366,9
Caorso	14,8	461,6	1,3	-347,1
Carpaneto Piacentino	14,7	638,9	1,5	-248,3
Castell'Arquato	14,8	727,4	1,6	-172,6
Castel San Giovanni	14,9	481,2	1,3	-301,8
Castelvetro Piacentino	14,8	515,0	1,4	-278,3
Cerignale	12,9	731,8	1,7	-538,7
Coli	13,1	583,6	1,6	-356,4
Corte Brugnatella	13,2	622,1	1,7	-449,6
Cortemaggiore	14,8	516,0	1,4	-275,0
Farini	12,3	729,7	1,3	-402,5
Ferriere	11,7	808,2	1,7	-488,3
Fiorenzuola d'Arda	14,8	603,9	1,4	-222,6
Gazzola	14,7	509,8	1,3	-349,1
Gossolengo	14,8	427,4	1,4	-386,9
Gragnano Trebbiense	14,8	440,1	1,5	-355,2
Gropparello	14,1	676,3	1,4	-246,9
Lugagnano Val d'Arda	14,2	709,4	1,8	-215,3
Monticelli d'Ongina	14,8	490,4	1,4	-311,0
Morfasso	12,8	733,1	1,8	-292,5
Ottone	11,6	891,0	1,7	-586,1
Piacenza	14,8	416,0	1,4	-379,6
Pianello Val Tidone	14,7	521,5	1,3	-298,6
Piozzano	14,5	547,7	1,3	-295,1
Podenzano	14,7	457,0	1,4	-374,9
Ponte dell'Olio	14,5	652,2	1,3	-270,5
Pontenure	14,7	458,2	1,4	-363,3
Rivergaro	14,7	545,2	1,3	-343,6
Rottofreno	14,8	418,0	1,5	-354,0
San Giorgio Piacentino	14,7	582,1	1,4	-302,7
San Pietro in Cerro	14,8	511,5	1,4	-273,8
Sarmato	14,8	445,7	1,4	-324,1
Travo	14,5	605,5	1,4	-279,2
Vernasca	14,1	762,6	1,9	-188,2
Vigolzone	14,6	605,3	1,3	-304,5
Villanova sull'Arda	14,8	524,2	1,4	-239,7
Zerba	11,3	818,0	1,7	-527,4
Ziano Piacentino	14,9	493,8	1,3	-293,1
Alta Val Tidone	14,3	498,6	1,3	-321,4

**Fonte:** Arpae, Rapporto IdroMeteoClima2022.

**Tab.65 – Produzione di rifiuti urbani e raccolta differenziata nei comuni della provincia di Piacenza (Anno 2022)**

Comuni	Rifiuti urbani annui pro capite (kg/ab)	% raccolta differenziata
Agazzano	607,3	74,8%
Alseno	629,9	67,9%
Alta Val Tidone	744,4	60,5%
Besenzone	470,6	71,2%
Bettola	588,4	52,3%
Bobbio	666,0	57,2%
Borgonovo Val Tidone	471,1	67,0%
Cadeo	648,6	68,8%
Calendasco	529,8	64,0%
Caorso	577,3	71,4%
Carpaneto Piacentino	572,8	87,7%
Castel San Giovanni	1284,0	85,3%
Castell'Arquato	587,6	64,3%
Castelvetro Piacentino	658,3	71,1%
Cerignale	792,9	11,1%
Coli	681,1	34,0%
Corte Brugnatella	760,0	16,8%
Cortemaggiore	461,2	84,4%
Farini	827,5	31,6%
Ferriere	856,3	33,4%
Fiorenzuola d'Arda	729,1	75,0%
Gazzola	881,0	77,9%
Gossolengo	489,3	65,3%
Gragnano Trebbiense	573,4	72,4%
Gropparello	493,2	55,8%
Lugagnano Val d'Arda	556,5	65,3%
Monticelli d'Ongina	754,8	79,2%
Morfasso	705,1	31,3%
Ottone	779,5	34,5%
Piacenza	745,2	71,8%
Pianello Val Tidone	757,6	68,6%
Piozzano	722,3	47,8%
Podenzano	612,2	87,6%
Ponte dell'Olio	641,7	68,3%
Pontenure	535,7	71,3%
Rivergaro	784,2	73,5%
Rottofreno	493,8	69,8%
San Giorgio Piacentino	665,7	88,3%
San Pietro in Cerro	602,6	86,3%
Sarmato	456,3	79,2%
Travo	750,8	63,3%
Vernasca	506,0	22,6%
Vigolzone	699,6	72,7%
Villanova sull'Arda	460,0	64,5%
Zerba	1153,8	31,2%
Ziano Piacentino	573,1	73,3%
<b>Provincia Piacenza</b>	<b>695,4</b>	<b>72,4%</b>
<b>Emilia-Romagna</b>	<b>628,2</b>	<b>74,0%</b>

Fonte: Elaborazioni Ires Emilia-Romagna su dati Arpae.